



## Handlingsplan för genomförande av CEMR:s jämställdhetsdeklaration År 2014 - 2018

I juni 2013 antog kommunfullmäktige i Överkalix Europeisk deklARATION om jämställdhet mellan kvinnor och män på lokal och regional nivå (CEMR-deklARATIONEN).

Genom att anta deklARATIONEN förbinder sig Överkalix kommun att verka för jämställdhet inom en rad olika områden och verksamheter. Undertecknaren förbinder sig också att upprätta en handlingsplan för att redovisa sina prioriteringar. Handlingsplanen syftar till att stödja kommunens arbete för jämställdhet. Åtagandena ska ses som ett stöd och en vägledning för att genomföra det som står i deklARATIONEN

### Inriktning på arbetet

CEMR-deklARATIONEN identifierar ett antal principer och artiklar för ökad jämställdhet. Handlingsplanen, liksom deklARATIONEN, för ökad jämställdhet. Handlingsplanen, liksom deklARATIONEN, **har främst ett medborgar- eller verksamhetsperspektiv**, till skillnad från den jämställdhets-/likabehandlingsplan som arbetsgivare är skyldiga att upprätta enligt Diskrimineringslagen (2008:567) som behandlar arbetsgivarfrågor.

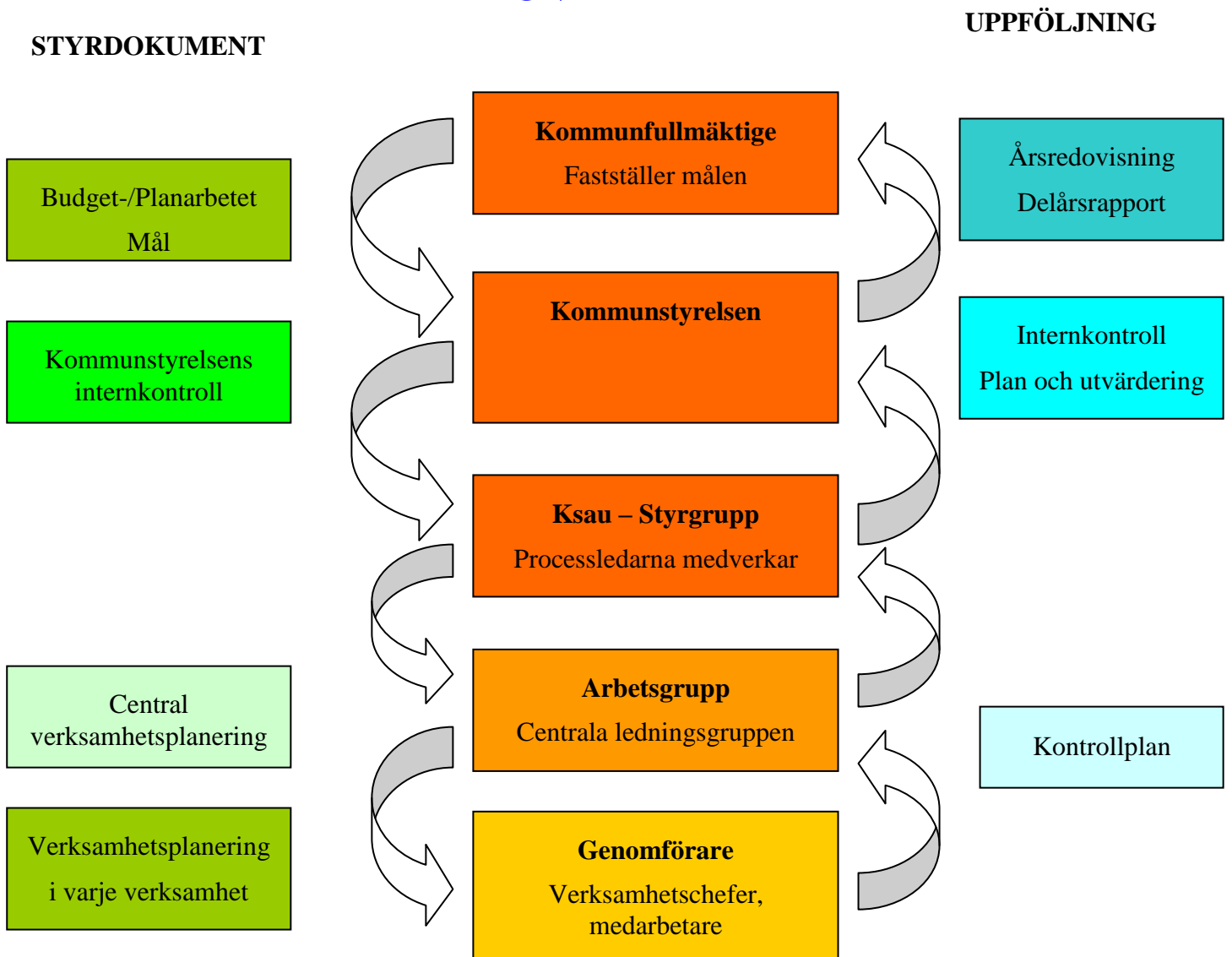
De prioriterade områdena ska tas fram utifrån diskussioner med politiker i samtliga nämnder och i samråd med förvaltningarna.

Kommunstyrelsen har i Budget 2014, plan 2015-2016, lyft fram tre prioriterade områden för att konkretisera jämställdhetsarbetet med anledning av KF:s beslut att anta CEMR-deklARATIONEN.

### Arbetet föreslås under planperioden särskilt inriktas på:

- Artikel 6 (Bekämpa stereotyper)
- Artikel 11 (Arbetsgivarrollen)
- Artikel 22 (Könsrelaterat våld)

# Organisation av arbetet med CEMR i ÖVERKALIX



En styrgrupp utses bestående av kommunstyrelsens arbetsutskott. Till styrgruppen knyts processledarna (Maria Henriksson, Erik Nilsson) som sakkunniga.

Arbetsgrupp är centrala ledningsgruppen som ansvarar för att det i verksamheternas verksamhetsplanering tas in mål som relaterar till de prioriterade målen.

Varje chef får ett uttalat uppdrag att årligen målsätta, genomföra, utvärdera och rapportera sitt arbete med jämställdhetsintegration.

Förvaltningschefen ansvarar för sammanställningen inom förvaltningen.

Kommunchefen ansvarar för sammanställningen av nämndernas arbete och redovisar årligen resultatet till kommunfullmäktige.

Jämställdhetsintegrering blir en särskild punkt i internkontrollen och arbetet kommer att följas upp årligen enligt samma rutiner som övriga kontrollområden.

## **Aktiviteter under planperioden:**

- Styrgruppen får i uppdrag att arbeta fram specifika mål om jämställdhetsintegration till Budget 2015, Plan 2016-2017 samt att komplettera målbilagan med lämpliga mått som följs upp i Årsredovisning och Delårsrapport.
- Varje verksamhet ska genomföra minst en jämställdhetsanalys per år med åtföljande aktiviteter
- Varje chef/arbetsledare ska genomgå en utbildning med utgångspunkt i jämställdhetsintegrering
- Ta in jämställdhetsintegrering i internkontrollen
- Handlingsplanen ska ses över för revidering varje mandatperiod
- Informera om kommunens jämställdhetsarbete på [www.overkalix.se](http://www.overkalix.se)