



ÖVERKALIX
KOMMUN

Årsredovisning 2025

Verksamhet inom Överkalix kommun



platsen är utmärkt



Innehållsförteckning

1 Ordförande har ordet	3
2 Förvaltningsberättelse	5
2.1 Översikt över verksamhetens utveckling	5
2.2 Den kommunala koncernen	6
2.3 Viktiga förhållanden för resultat och ekonomisk ställning.....	8
2.4 Händelser av väsentlig betydelse.....	12
2.5 Styrning och uppföljning av den kommunala verksamheten.....	12
2.6 God ekonomisk hushållning och ekonomisk ställning.....	14
2.6.1 Verksamhetsmål	14
2.6.2 Finansiella mål.....	17
2.7 Balanskravsresultat.....	17
2.8 Väsentliga personalförhållanden	18
2.9 Förväntad utveckling	24
3 Finansiella rapporter.....	25
3.1 Resultaträkning.....	25
3.2 Balansräkning	25
3.3 Kassaflödesanalys	27
3.4 Noter	28
3.5 Driftsredovisning.....	41
3.6 Investeringsredovisning.....	44
3.7 VA-redovisning	47
3.8 Begreppsförklaringar	49



1 Ordförande har ordet

Det är nu dags att sammanfatta året 2025. Resultatförbättringen är markant, eftersom underskottet från 2024 på 14,9 miljoner har förbytts till ett överskott på 4 miljoner d v s en förbättring på nästa 19 miljoner.

Förändringstakten har varit hög och kommer inte att avta, utan snarare öka under kommande år. Det absolut viktigaste förändringen är de långsiktiga fyra målen som skall leda oss in i framtiden och samtidigt adresserar våra viktigaste utmaningar. De är inom områdena:

1. Klimat
2. Folkhälsa
3. Näringslivsklimat
4. Befolkningsutveckling

Vid beslut på alla nivåer i kommunen skall alla beslutsfattarna ställa sig frågan: Innebär det här beslutet att vi kommer närmare någon av våra långsiktiga mål. Om svaret är Nej måste det finnas en mycket bra anledning till att vi skall fatta ett beslut i alla fall.

Vi har talar även mycket om "skattenyttan" d v s att våra skattebetalare skall få så mycket som möjligt för våra gemensamma resurser.

Befolkning minskade med blygsamma 18 personer. Glädjande är dock att vi för tredje året i rad ökade befolkningen i gruppen 0–19 år vilket torde vara relativt unikt i Sverige. Överkalix kommun har dessutom ett stabilt antal barn i förskoleåldern. Det föds allt färre barn i Sverige vilket påverkar landet kommuner och enligt SKR:s femårsprognos så beräknas antalet barn 0-5 år minska i landets alla kommuner utom i just Överkalix.

Vårt systematiska och långsiktiga arbete att bli fler innevånare och att fler skall välja att bo kvar i kommunen ger resultat och jag vill rikta ett stort tack till alla som bidragit till denna utveckling både anställda inom kommunen och alla andra som bidragit. Tillsammans kan vi forma vår framtid och göra vår fantastiska kommun ännu bättre.

Niclas Hökfors, Kommunalråd





2 Förvaltningsberättelse

2.1 Översikt över verksamhetens utveckling

Fem år i sammandrag – koncern

	Koncernen				
	2025	2024	2023	2022	2021
Verksamhetens intäkter, mkr	127,7	117,2	105,9	105,1	113,9
Verksamhetens kostnader, mkr	-397,1	-402,8	-370,9	-371,5	350,7
Årets resultat, mkr	4,0	-15,2	-0,2	0,0	15,6
Soliditet	33 %	36 %	41 %	41 %	43 %
Soliditet inklusive totala pensionsförpliktelser	24 %	23 %	28 %	27 %	21 %
Nettoinvesteringar, mkr	44	47	22	26	20
Självfinansieringsgrad	70 %	0 %	31 %	96 %	70 %
Långfristig låneskuld, mkr	182,9	142,9	119,8	119,6	121,3
Antal anställda	317	309	307	303	306

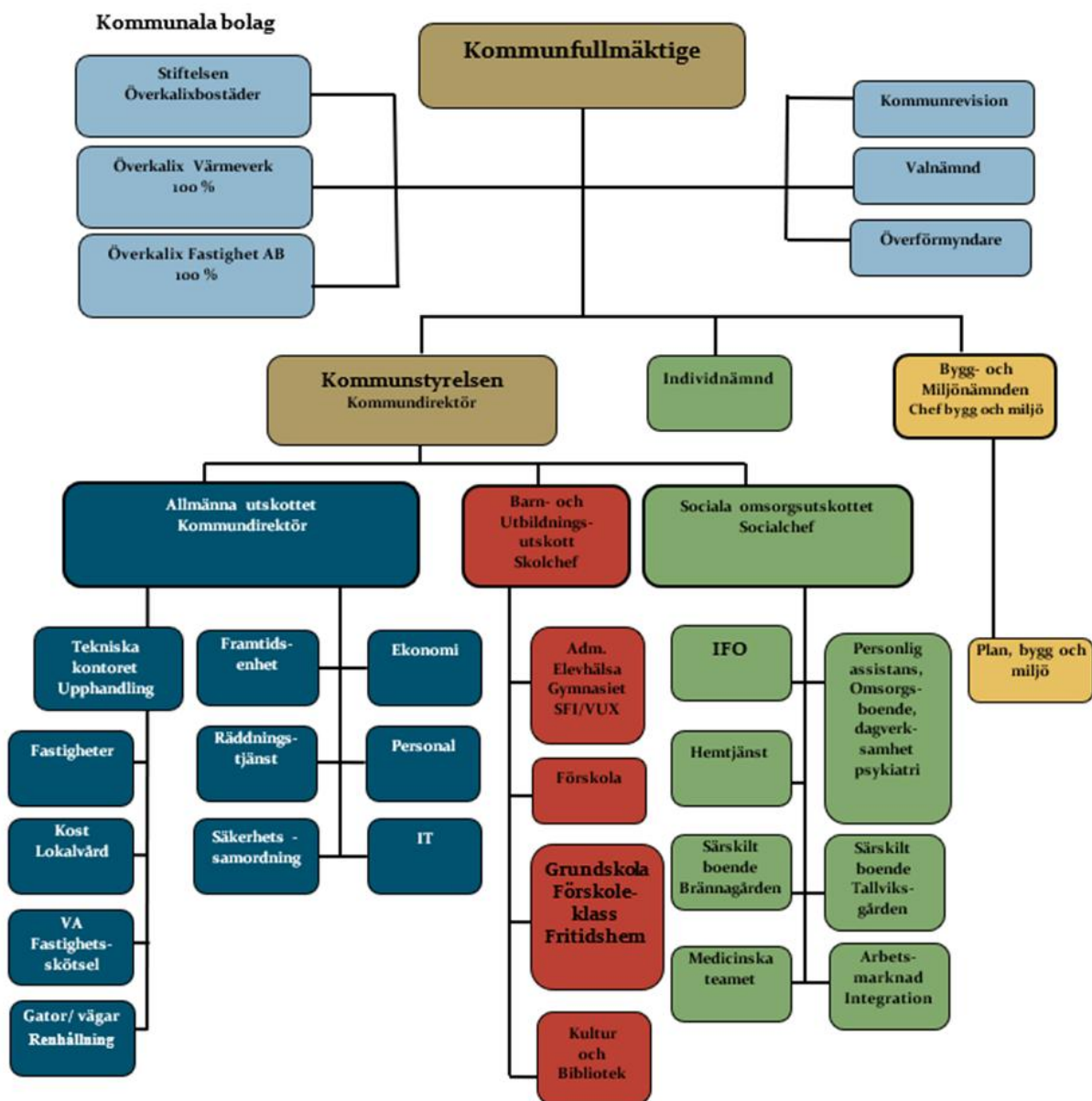
2025 har varit ett bättre år ekonomiskt för koncernen som helhet. Kommunen visar ett positivt resultat på 4,0 mkr. Överkalix Värmeverk AB gör en vinst före skatt på över 1,5 mkr och likviditeten har förbättrats i bolaget. Stiftelsen Överkalixbostäders vinst uppgår till nästan 0,9 mkr före skatt. I och med att Överkalix Fastighet AB sålde hotellfastigheten under året bedrivs ingen verksamhet i bolaget och det kommer att sökas i frivillig likvidation. Bolaget visar i och med förlusten vid avyttringen av hotelletfastigheten ett negativt resultat på nästan 0,8 mkr.

Fem år i sammandrag - kommunen

	Kommunen				
	2025	2024	2023	2022	2021
Folkmängd 31/12	3 183	3 201	3 162	3 160	3 252
Kommunal skattesats	22,8	22,8	22,8	22,8	22,8
Verksamhetens intäkter, mkr	84,0	79,5	71,3	73,1	83,9
Verksamhetens kostnader, mkr	-360,2	-371,8	-342,3	-344,6	325,6
Årets resultat, mkr	4,0	-14,9	0,1	0,0	15,3
Soliditet	41 %	47 %	55 %	53 %	57 %
Soliditet inklusive pensionsförpliktelser	27 %	28 %	36 %	34 %	25 %
Nettoinvestering, mkr	41,7	43,1	18,4	22,3	17,9
Långfristig låneskuld, mkr	96,8	60,1	37,3	38,6	35,9
Antal anställda	306	298	296	292	295

Kommunen nådde inte fullt det budgeterade resultatet på 5,9 mkr. Dock så är resultatet 4,0 mkr plus, vilket är en stor förbättring gentemot föregående år. Det lägre lönekostnadspåslaget har underlättat på kostnadssidan samt kostnadsminskningar inom vissa områden.. Vi har dock haft ökade kostnader som har varit svårt att påverka såsom missbruksplaceringar, ekonomiskt bistånd, ökade elever på friskolan, ökat behov av stödpersonal. Intäktssidan har främst ökat grund av försäljning av mark/fastighet. Skatter och generella bidrag blev lägre än budgeterat.

2.2 Den kommunala koncernen





Bolag/utskott	Verksamhet	Privata utförare
Stiftelsen Överkalix bostäder	Stiftelsen ska tillhandahålla ändamålsenliga och energieffektiva bostäder och lokaler till privatpersoner och företag i Överkalix.	
Överkalix Värmeverk AB	Bolaget ska producera värme på ett klimatsmart och kostnadseffektivt sätt.	
Överkalix Fastighet AB	Bolagets syfte är att bedriva fastighetsförvaltning med därmed förenlig verksamhet.	
Kommunstyrelsen	Kommunstyrelsen ansvarar för att leda, samordna, utveckla samt följa upp kommunens verksamhet som helhet. Övriga ansvarsområden redovisas under respektive utskott.	
<u>Allmänna utskottet</u>	Allmänna utskottet ansvarar för att under Kommunstyrelsen leda, samordna, följa upp och utveckla kommunens verksamhet som helhet. Övriga ansvarsområden redovisas under Kommunledningen och Tekniska kontoret.	
- Kommunledningen	Kommunledningen ansvarar för övergripande ledning och styrning. Övriga ansvarsområden är ekonomi-, personal- och organisationsfrågor, samt översiktlig planering av nyttjande av mark och vatten. Andra områden är räddningstjänst, kris och beredskap samt näringslivsutveckling.	Kollektivtrafik 5,6 mkr fr RKM. Överförmyndare 4,6 mkr fr Övertorneå kommun.
- Tekniska kontoret	Tekniska kontoret ansvarar för utveckling, byggnation och förvaltning av kommunens allmänna platser och byggnader, för renhållning, vatten och avlopp, samt väghållning. Den samlade kostverksamheten finns även här samt delar av fritidsverksamheten.	Vinterväghållning 3,3 mkr. Vägbelysning 1,6 mkr. Renhållning 3,9 mkr.
<u>Barn- och utbildningsutskottet</u>	Barn- och utbildningsutskottet svarar under kommunstyrelsen för förskola, fritidshem, grundskola och gymnasieskola. Utöver detta ansvarar utskottet för vuxenutbildning, grundsärskola, gymnasiesärskola. Utskottet har även ansvar för biblioteksverksamheten i kommunen.	Interkommunala gymnasieplatser 13,2 mkr varav 1,9 mkr fr privata företag. Vuxenutbildning 0,5 mkr fr privata företag. Ersättning till friskola 10,7 mkr.
<u>Sociala omsorgsutskottet</u>	Sociala omsorgsutskottet ansvarar under kommunstyrelsen för vård och omsorg om äldre och funktionsnedsatta. Utskottet ansvarar även för individ- och familjeomsorg där ekonomiskt bistånd, missbruk- och beroendevård, familjerätt samt barn- och ungdomsvård ingår. Sedan 2021 har ansvaret för integration och arbetsmarknad flyttats till sociala omsorgsutskottet.	Färdtjänst från Länstrafiken 1,8 mkr. Tillfälliga kortboplatser och medicinskt färdigbehandlade från annan kommun och regionen 0,6 mkr. Missbruk placeringar 1,6 mkr varav ca. hälften från staten.
Bygg- och miljönämnden	Ansvarar för myndighetsutövning enligt Plan och bygglag, bostadsanpassning, miljöbalken, livsmedelsområdet, strålskydd, foder och animaliska biprodukter. Utöver detta ansvarar	Energirådgivning 0,5 mkr.



Bolag/utskott	Verksamhet	Privata utförare
	nämnden för tillsyn enligt tobakslagen, tar myndighetsbeslut enligt kommunens renhållningsordning samt beslut inom räddningstjänstens område som avser kommunstyrelsens verksamhetsområde.	

2.3 Viktiga förhållanden för resultat och ekonomisk ställning

Nationella och internationella skeenden

Den ekonomiska osäkerheten har ökat markant sedan slutet av förra året. Handelskonflikter och krig har försämrat de globala konjunkturutsikterna. Höjda tullar och stor osäkerhet har dämpat både världshandeln och global BNP-tillväxt.

För kommuner ser de ekonomiska förutsättningarna bättre ut efter två tuffa år. Den demografiska utvecklingen nationellt, med minskning i antalet barn, ger dock en svag kostnadsökning för kommunerna och ställer stora krav på anpassning. Ökat antal äldre innebär ökade behov av både sjukvård och äldreomsorg. Medicinteknisk utveckling och nya läkemedel möjliggör en utveckling som bromsar de ökade behoven av äldreomsorg i kommunerna. Kommunerna står inför stora investeringsbehov, till exempel inom krisberedskap och klimatanpassningar.

Politiska beslut och betydande avtal

- Försäljning av fastighet Bränna 9:4 (tidigare LSS-boende)
- Försäljning av fastighet Bränna 4:22 (hotellfastighet)
- Nytt attestreglemente som syftar till att tydliggöra ansvarsfördelning och rutiner för kontroll och godkännande av ekonomiska åtaganden
- Informationssäkerhetspolicy antagen för att möta kommande NIS2-direktiv
- Inköspolicy framtagen
- AI-policy framtagen
- Ny biblioteksplan upprättad
- Nya riktlinjer för markanvisning och exploateringsavtal
- Rivning av Brännagården

Befolkningsutveckling och demografiska förändringar

Befolkningsutveckling	2025	2024	2023	2022	2021
Total befolkning	3 183	3 201	3 162	3 160	3 252
Kvinnor	1 507	1 517	1 491	1 489	1 540
Män	1 676	1 684	1 671	1 671	1 712
Födda	17	25	22	21	21
Förskola (1-5 år)	119	109	121	126	135
Grundskola (6-15 år)	289	269	267	244	256
Gymnasium (16-18 år)	74	80	69	78	81
65 -79 år	779	807	805	797	816
80 -89 år	281	284	261	270	277
90 -	58	55	61	59	50



Befolkningen har minskat med 18 personer mellan 2024 och 2025. Det har fötts färre barn än tidigare år, men på grund av inflyttning så är det ändå fler barn i förskole- och skolålder än föregående år. Kommunen har ett flyttningsöverskott på 17 invånare (varav invandringsöverskott på 43 invånare).

Arbetsmarknad

Enligt Arbetsförmedlingens statistik per december 2025 är andelen inskrivna arbetslösa för hela riket 6,8 %. Motsvarande siffra för Överkalix kommun ligger per december 2025 på 6,5 %.

Inskrivna arbetslösa	December 2025	December 2024
Totalt	89	93
Kvinnor	31	34
Män	58	59
18 -24 år	9	8
Inrikesfödda	49	54
Utrikesfödda	40	39
<u>Andel</u>		
Inrikesfödda	4,5 %	4,9 %
Kvinnor	3,7 %	3,5 %
Män	5,2 %	6,0 %
18 -24 år	6,1 %	5,6 %
Utrikesfödda	13,8 %	15,0 %

Bostadsmarknad

I och med den positiva utvecklingen att familjer från Europa sedan ett par år visar intresse av att flytta till kommunen är det viktigt att det finns lediga bostäder.

Stiftelsen Överkalixbostäder har cirka 350 bostadslägenheter och vakansgraden vid utgången av 2024 var så låg som 0,6 %. Vid utgången av 2025 var vakansgraden 3,93 %. En stor del av ökningen beror på att stiftelsen förvärvat en fastighet med nio lägenheter som blir klara för uthyrning 2026. Hyresförhandlingarna resulterade i en höjning av hyrorna för bostäder med 4,88 %.

Utbildning

Ett samverkansavtal med Övertorneå kommun, Haparanda stad och Kalix kommun har upprättats.

Överkalix var årets raket i kommunalt grundskoleindex 2025 efter att ha stigit i ranking med 223 placeringar till plats 31. Grundskoleindex rangordnar alla Sveriges kommuner efter hur väl deras grundskolor presterar inom fyra centrala områden; måluppfyllelse – i vilken utsträckning elever når kunskapskraven; pedagogisk personal – tillgång till behöriga lärare och lärartäthet; övriga hälso- och studiefrämjande resurser – exempelvis elevhälsa och lärverktyg; fritidshem – bemanning och förutsättningar i fritidsverksamheten.

Vård och omsorg

- Nya socialtjänstlagen har trätt i kraft första juli och inom social omsorg pågår ett omfattande omställningsarbete



- Kommunens äldreboenden och omsorgsboendet Renen blev de första diplomerade antibiotikasmarta vård- och omsorgsverksamheterna i Sverige
- Förberedelser inför byggnation av nytt särskilt boende har pågått

Väsentliga risker och osäkerhetsfaktorer

Identifierad risk	Beskrivning	Organisatorisk enhet	Hantering av risk
Omvärldsrisk			
Befolkningsminskning	Arbetsför befolkning minskar. Äldre oförändrad eller ökar, trycket på äldreomsorgen ökar	Kommunstyrelsen	Ökade insatser för att göra kommunen attraktiv som boendeort. Anpassning av äldreomsorg
Obalans på bostadsmarknaden	Saknas bostäder är det svårt för företag och kommun att rekrytera	Stiftelsen Överkalixbostäder Kommunstyrelsen	Planering av bostadsbyggande, framtida statistik över befolkning, inventering av tillgängliggörande av befintliga bostäder
Pandemi	En pandemi riskerar att lamslå samhällen och medföra allvarliga störningar på samhällsviktig verksamhet	Kommunstyrelsen	Rutiner för krishantering, inköp och lager smittskyddsmaterial
Cyberattacker	Dataintrång och sabotage mot kommunens IT-system som kan medföra stora störningar för verksamheterna	Kommunstyrelsen	Genomgång IT-säkerhet, handlingsplan om något inträffar
Extremväder	Klimatförändringar medför mer nederbörd och ökad risk för översvämningar från sjöar och vattendrag. Extremväder kommer bli vanligare.	Kommunstyrelsen	Identifiera risker och vidta förebyggande åtgärder
Verksamhetsrisk			
Eftersatt underhåll	Anläggningar och fastigheter har inte underhållits och kan leda till höga reparationskostnader och större investeringskostnader på längre sikt	Tekniska kontoret	Underhålls- och investeringsplaner, ökad tillsyn av befintliga anläggningar
Svårigheter att rekrytera/behålla personal	Svårigheter att rekrytera eller behålla befintlig personal får konsekvenser både för	Kommunstyrelsens verksamheter	Skapa attraktivitet för de kommunala jobben,



Identifierad risk	Beskrivning	Organisatorisk enhet	Hantering av risk
	personal samt kvaliteten på kommunens verksamheter		kompetensutveckling, friskvårdsinsatser
Finansiell risk			
Ränterisk	Ökad ränta innebär högre kostnader. Ett ökat tryck på investeringsbehov kan leda till högre skuldsättning	Den kommunala koncernen	Granskning av skuldsättning. Uppdatera policyer för räntebindning, prövning av investeringar
Låneskuld	För höga lån begränsar utrymmet för kommunkoncernen att hantera ekonomiska utmaningar på sikt	Den kommunala koncernen	Noggranna investeringskalkyler för större investeringar där alla konsekvenser beaktas
Negativa resultat	Kontinuerligt dåliga resultat urholkar likvida medel	Den kommunala koncernen	Fokus på styrning och ledningsförmåga inom samtliga verksamhetsgrenar

Pensionsförpliktelser

Pensionsförpliktelse	Kommunen	
	2025	2024
Total avsättning i balansräkning		
Avsättning inklusive särskild löneskatt	9,1	8,9
Ansvarsförbindelse inklusive särskild löneskatt	42,5	48,5
Pensionsförpliktelser som tryggats i pensionsförsäkring efter 1998	21,1	20,6
Pensionsförpliktelser som tryggats i pensionsförsäkring före 1998	20,4	22,9
Pensionsförpliktelser som tryggats i pensionsstiftelse		
Summa pensionsförpliktelser inklusive försäkring och stiftelse	93,2	101,0
Förvaltade pensionsmedel - marknadsvärde		
Totalt pensionsförsäkringskapital	33,7	43,4
Finansiella placeringar avseende pensionsmedel		
Summa förvaltade pensionsmedel	33,7	43,4
Finansiering		
Återlånade medel	59,5	57,5
Konsolideringsgrad	63,8 %	57,0 %
Utredningsgrad pensioner	99 %	99 %



Hållbarhet

Externfinansierade projekt för ökad inflyttning har pågått under året och pågår fortsatt. Även en förstudie om bättre folkhälsa i Överkalix med syfte att skapa en bild av hur folkhälsoarbetet i kommunen kan utvecklas har utförts.

För att öka kunskapen om vad människor själva kan göra för att minska risken för att insjukna i cancer så testar nu Överkalix kommun ett arbetssätt med hälsoinformatörer som ett del i arbetet mot förbättrad folkhälsa.

Överkalix kommun deltar i Kompetensarena Norrbotten för att tillsammans med övriga kommuner i länet kartlägga det framtida kompetensbehovet.

Överkalix kammade hem utmärkelsen "Bäst Tillväxt 2025 i Norrbotten" vilket går till den kommun i varje län i Sverige som har störst andel företag som nyanställer, ökar sin omsättning och går med vinst under året och delas ut av kreditupplysningsföretaget Syna.

Ett Framtidsråd har inrättats för att stärka näringslivet. I Framtidsrådet samlas politiker, kommunala tjänstepersoner och företagare för att tillsammans lyfta utmaningar och möjligheter och för att lösa eller ta upp frågeställningar.

Arbetet med en ny översiktsplan är i full aktivitet. Olika former av dialoger med medborgare och andra parter har pågått. Under 2025 har det resulterat i att en struktur och faktatext för planhandlingen har tagits fram.

2.4 Händelser av väsentlig betydelse

- Överkalix Värmeverk AB har åberopat 1,4 mkr från kapitaltäckningsgarantin i deras bokslut för 2024
- Nyupptagna lån 40 mkr för att finansiera investeringar på över 43 mkr
- Ekobrottsmyndigheten utreder ett EU-projekt och besked har ännu vid årets utgång inte inkommit
- Byggnationen av nya säbo har startat
- Under året har omorganiseringar gjorts på tekniska avdelningen. Chefstjänsten för kost och lokalvård har upphört. Arbetet har istället fördelats mellan arbetsledare för respektive arbetsgrupp samt teknisk chef. Även tjänsten fordonsansvarig har avvecklats. En person har anställts till den nya tjänsten som ansvarig för fritidsanläggningar.

2.5 Styrning och uppföljning av den kommunala verksamheten

Kommunkoncernen är det samlade begreppet för hela kommunens verksamhet. Här ingår kommunens nämnder, utskott och bolag. Kommunens uppgifter och befogenheter regleras ytterst av regeringsformen och kommunallagen.

ANSVARSTRUKTUR

Kommunfullmäktige

Kommunfullmäktige är högsta beslutande organ i Överkalix kommun. Ledamöterna i fullmäktige väljs vart fjärde år genom det allmänna valet. Det är kommunfullmäktige som tillsätter ledamöter i de nämnder/utskott som behövs för att fullgöra kommunens uppgifter. Fullmäktige tillsätter även styrelserna i de kommunala bolagen.

Fullmäktige bestämmer även vilka uppdrag som nämnder/utskott och styrelser ska ha. För nämnderna/utskotten regleras detta i reglementen och för bolagen i bolagsordningar och



ägardirektiv. Fördelningen av uppdrag sker dels utifrån vad kommunallagen kräver, dels utifrån vad fullmäktige bedömer är lämpligt.

Nämnder

Kommunens nämnder har ansvar för att genomföra de uppdrag som fullmäktige beslutar. Nämnderna ska inom sina respektive uppdrag driva en effektiv verksamhet med god kvalitet.

Kommunfullmäktige beslutar om vilka nämnder som ska finnas. 2018 beslutades att de nämnder som behövs för att styra Överkalix kommun är kommunstyrelse, bygg- och miljönämnd samt valnämnd. I beslutet fastställdes en organisation med tre utskott under kommunstyrelsen som bereder ärenden. Från 2022 finns också en individnämnd.

Kommunstyrelse

Kommunstyrelsen är kommunens ledande politiska förvaltningsorgan med ansvar för hela kommunens ekonomi och utveckling. Styrelsens övergripande ansvar är att leda och samordna förvaltningen av kommunens angelägenheter och ha uppsikt över nämnders och bolagens verksamheter.

Enligt bestämmelserna i kommunallagen utser kommunstyrelsen också en direktör som ska ha den ledande ställningen bland de anställda samt vara chef för kommunstyrelsens förvaltning.

Utskott

Kommunstyrelsen har tre utskott; Allmänna utskottet (kommunledning och tekniska kontoret), Barn- och utbildningsutskottet och Sociala omsorgsutskottet. Utskottens främsta uppgift är att bereda ärenden till kommunstyrelsen.

Bolagen

Det är endast kommunfullmäktige som kan besluta om att kommunal verksamhet ska bedrivas i bolagsform. Kommunens bolag ingår i kommunkoncernen. Kommunfullmäktige har den övergripande och lagstadgade ägarrollen för bolag där kommunen har ett ägarintresse.

Det finns för närvarande två kommunala bolag som ägs av kommunen till 100 % samt en stiftelse; Överkalix Värmeverk AB, Överkalix Fastighet AB och Stiftelsen Överkalixbostäder.

De krav som anges i styrmodellen gäller i tillämpliga delar på samma sätt för bolag som för nämnder om inget annat anges. Under 2021 togs nya ägardirektiv och ägarpolicyer fram och dessa antogs i början av 2022.

STRUKTUR FÖR STYRNING AV DEN KOMMUNALA KONCERNEN

Kommunfullmäktige beslutar om ekonomiska ramar, mål för god ekonomisk hushållning och övergripande styrdokument.

Centrala styrdokument

Kommunens centrala styrdokument består av budget, verksamhetsplan, policyer och riktlinjer.

MÅL- OCH RESULTATSTYRNING

Kommunens styrmodell bygger på mål- och resultatstyrning. Modellen ska bidra till att skapa en tydlig koppling mellan fullmäktiges övergripande mål, nämnder/utskott och det arbete som bedrivs i enskilda verksamheter.

När kommunfullmäktige beslutar om de övergripande målen görs det ur ett övergripande strategiskt perspektiv, utifrån vad som bedöms vara av stor betydelse för att närma sig kommunens vision. Nämnder/utskott beslutar sedan om egna mål som ska bidra till att fullmäktiges övergripande mål kan uppnås.



Arbetet för att uppnå målen sker i kommunens förvaltning, ute i verksamheterna. Det är kommunens medarbetare som i respektive verksamhet avgör hur arbetet ska utföras för att målen ska uppnås.

BUDGETPROCESS

Syftet med budgetprocessen är liksom i kommunens styrmodell, att bidra till en god ekonomisk hushållning med ett långsiktigt förhållningssätt där verksamhetsmål och finansiella mål uppnås. I budgetprocessen fastställer kommunfullmäktige vilka mål och uppdrag som ska gälla och hur resurser ska fördelas.

Driftbudget

Kommunstyrelsen och Bygg- och miljönämnden tar fram en omvärldsanalys i maj/juni. Analysen ska beskriva händelser och trender i omvärlden som påverkar kommunens utveckling och förutsättningar. Under en gemensam strategidag mellan politiker och tjänstepersoner ska en plattform tas fram för det fortsatta arbetet. Under hösten arbetas en budget fram som antas av kommunfullmäktige i november.

Investeringsbudget

Investeringsbudgeten ska vara mer långsiktig än driftbudgeten och planer tas fram under våren. I juni sammanställs dessa planer och investeringsplanen tas av kommunfullmäktige i juni.

Uppföljning under året

Verksamhetsmålen följs upp två gånger per år, i delårsbokslut och i årsredovisningen. Uppföljning av budget sker per tertiäl och rapporteras till kommunfullmäktige. Vid uppföljningar rapporteras periodens ekonomiska utfall, helårsprognos samt eventuella orsaker till avvikelser och åtgärdsförslag. Delårsbokslutet granskas av kommunrevisionen.

ÅRSREDOVISNING

Arbetet med den kommunala koncernens bokslut och kommunens årsredovisning pågår till och med mars. Nämnder/utskott lämnar verksamhetsberättelser till kommunfullmäktige. Årsredovisningen granskas av revisionen. Kommunfullmäktige fastställer årsredovisning och beslutar om ansvarsfrihet för kommunstyrelsen och nämndernas/utskottens ledamöter.

2.6 God ekonomisk hushållning och ekonomisk ställning

Riktlinjer för god ekonomisk hushållning

Enligt kommunallagen ska kommunens budget innehålla mål och riktlinjer som är av betydelse för god ekonomisk hushållning. Dessa mål ska vara finansiella samt verksamhetsmässiga.

Vid en sammantagen värdering blir bedömningen att Överkalix kommun uppnår god ekonomisk hushållning. Två av fyra finansiella mål är uppnådda, en delvis uppnått och verksamhetsmålen är uppnådda eller delvis uppnådda.

2.6.1 Verksamhetsmål

De visionära målen antogs i mitten av 2024. 2025 har varit året då grunden för att arbeta mot dessa lades genom; kartläggning av folkhälsan, inrättande av framtidsråd, framtagande av energiplan, utvecklande av metoder för attraktionsarbete med mera. Verksamhetsmål har därefter utarbetats. Våra mål är långsiktiga och bedömningen om vi nått våra mål kan inte göras



förrän 2030 respektive 2040. Analysen bedöms utifrån åtgärder och aktiviteter med inriktning mot dessa mål 2025.

De visionära målen är:

Klimatmål

100% förnybar elproduktion år 2030.

50% effektivare energianvändning år 2030 jämfört med år 2005 (basår) baserat på BRP.

Klimatneutral år 2035 = 85% minskning av växthusgasutsläpp, basår 1990.

Folkhälsomål

Andelen av befolkningen med en bra självskattad allmän hälsa skall öka från 58% till 80% samt medellivslängden skall öka med fem år till år 2040.

Befolkningsmål

Befolkningen skall uppgå till minst 3 500 innevånare år 2030 och 4 000 innevånare år 2040.

Näringslivsklimat

Kommunen skall tillhöra de 25 bästa kommunerna i Svenskt Näringslivsklimat år 2040.

2.6.1.1 Klimatmål



100% förnybar elproduktion år 2030.

50% effektivare energianvändning år 2030 jämfört med år 2005 (basår) baserat på BRP.

Klimatneutral år 2035 = 85% minskning av växthusgasutsläpp, basår 1990.

Verksamhetsmål

- Nyttja gemensamt energieffektivt datacenter i samverkan via E-Nämnden
- Utöka andelen e-fakturor från leverantörer
- Utöka antalet digitala kundefakturor
- Verksamheten ska utvecklas digitalt inom social omsorg
- Förenkla att nyttja kollektivtrafik i första hand när det är möjligt vid tjänsteresor
- Utforska, informera om och inspirera till möjliga lösningar för att effektivisera energianvändningen och minska utsläpp av växthusgaser
- Bidra till minskade växthusgasutsläpp genom effektiv handläggning, tillsyn och kravställning

Analys

Måluppfyllelsen bedöms som god. Vissa av verksamhetsmålen är uppfyllda och andra verksamhetsmål arbetas med enligt plan. En energiplan har tagits fram och fastställts av kommunfullmäktige vilken lägger grund för framtida utvecklingsarbete mot klimatmålen. Även inom ramarna för översiktsplansarbetet har stor vikt lagts vid att skapa förutsättningar för att uppnå klimatmålen. Genom viktiga strategiska partnerskap både i regionen och inom EU har erfarenhetsutbyten och gemensamma påverkansinsatser gjorts för att bidra till effektiviserad energianvändning och minskade växthusgasutsläpp.

2.6.1.2 Folkhälsomål



Andelen av befolkningen med en bra självskattad allmän hälsa skall öka från 58% till 80% samt medellivslängden skall öka med fem år till år 2040.



Verksamhetsmål

- Öka kommuninvånarnas engagemang och delaktighet genom att utveckla mötesplatser och skapa tydliga former för dialog och påverkan
- Sociala omsorgsutskottet ska vara en hälsosam arbetsplats som ska arbeta förebyggande och personcentrerat med stöd och omsorg till medborgare, i samverkan för att få fler att må bättre och känna livskvalitet
- Ökande nyttjandegrad fritidsanläggning och ökad tillgänglighet
- Förbättra folkhälsan genom ett ökat förebyggande tillsynsarbete inom bygg- och miljönämndens ansvarsområden som alla har en direkt eller indirekt påverkan på folkhälsan
- Utveckla kunskapsunderlag och samverkan för ett långsiktigt folkhälsoarbete

Analys

Överkalix har en stor utmaning gällande folkhälsan och vi har kommit en bit på vägen. En kartläggning av nuläget gällande folkhälsan har gjorts som ligger till grund för kommande folkhälsoarbete. Kartläggningen innefattar även evidensbaserad genomgång av vilka åtgärder som kan antas generera störst effekt för måluppfyllelse. Ett antal samarbeten har knutits till strategiska aktörer i form av Region Norrbotten och LTU för att skapa goda förutsättningar för arbetet framåt. Flera av verksamhetsmålen arbetas med och har kommit en bra bit på vägen. Måluppfyllelsen bedöms därför som god.

2.6.1.3 Befolkningsmål



Befolkningen skall uppgå till minst 3 500 innevånare år 2030 och 4 000 innevånare år 2040.

Verksamhetsmål

- Kvinnors medellön ska inte understiga männens medellön
- Vi ska vara bra på att berätta om livet i Överkalix på ett sätt som väcker nyfikenhet för blivande kommuninvånare och stolthet hos befintliga
- Vi ska arbeta proaktivt med bostadsförsörjning på både operativ och strategisk nivå
- Bidra till att underlätta kompetensförsörjningen för näringslivet samt främja inträde på arbetsmarknaden för nya kommuninvånare
- Stärka räddningstjänstens förmåga
- Förenkling av inflyttning genom digitalisering av dokument och tjänster

Analys

Under 2025 minskade befolkningen i Överkalix med 18 invånare. Detta trots att kommunen har ett inflyttningsöverskott på 17 invånare. Verksamhetsmålen avseende befolkningsmålet har gett en positiv inverkan på inflyttning till kommunen. Vi har även ett invandringsöverskott på 43 invånare vilket också bidragit till att antal personer i åldersgruppen 0-19 år ökat, trots rekordlåg barnafödande. En metod har tagits fram för attraktionsarbetet som gett god räckvidd och engagemang hos prioriterade målgrupper, vilket lägger grunden för ett långsiktigt arbete med att attrahera nya invånare till orten. Intresset för inflyttning fortsätter vara stort, där antalet intresseanmälningar till Överkalix kommuns inflyttarservice ökat markant jämfört med föregående år och måluppfyllelsen bedöms därmed som god.

2.6.1.4 Näringslivsklimat





Kommunen skall tillhöra de 25 bästa kommunerna i Svenskt Näringslivsklimat år 2040.

Näringslivsklimat

Kommunen skall tillhöra de 25 bästa kommunerna i Svenskt Näringslivsklimat år 2040.

Verksamhetsmål

- Förbättra infrastrukturen genom säkerställa bredbandsutbyggnad och digital infrastruktur i kommunen för att möjliggöra boende och företagande även på landsbygden
- Överkalix kommun ska ha en bra och interaktiv dialog med, god förståelse för samt professionellt bemötande av näringslivet
- Skapa ett företagsvänligt klimat där det är enkelt att bedriva verksamhet och att göra rätt

Analys

Måluppfyllelsen bedöms som god. Verksamhetsmålen är uppfyllda eller är på god väg att uppfyllas. Ett Framtidsråd har inrättats som bidrar till att stärka dialogen med näringslivet och validera insatserna för ett gott näringslivsklimat. I samarbete med Framtidsrådet har en handlingsplan som involverar hela den kommunala verksamheten har tagits fram för att stärka målarbetet.

2.6.2 Finansiella mål

Finansiella mål, fastställda av KF i budget	Utfall 2025	Måluppfyllelse
Årsresultatet ska vara 2 % av skatter och bidrag	Utfall 2025: 4,0 mkr	DELVIS
Skatten ska vara oförändrad	JA	JA
Soliditeten ska bibehållas under planperioden *	Soliditet 2024: 47 % Soliditet 2025: 41 %	NEJ
Alla investeringar ska ha en långsiktig hållbar plan/långsiktig bärkraft	JA	JA

De finansiella målen bedöms vara uppfyllda.

* Svårt att uppfylla målet i och med att vi har och kommer att ha höga investeringar kommande år.

2.7 Balanskravsresultat

Balanskravsutredning, Mkr	2025	2024	2023
Årets resultat enligt resultaträkning	4,0	-14,9	0,1
- reducereing av samtliga realisationsvinster	-2,0		
+ justering för realisationsvinster enligt undantagsmöjlighet			
+ justering för realisationsförluster enligt undantagsmöjlighet	0,4		
-/+ orealiserade vinster/förluster i värdepapper			
+/- återföring av orealiserade vinster och förluster i värdepapper			
Årets resultat efter balanskravsjusteringar	2,4	-14,9	0,1



Balanskravsutredning, Mkr	2025	2024	2023
- reservering av medel till resultatreserv			
+ användning av medel från resultatreserv			
+ användning av medel från resultatutjämningsreserv		13,9	
Årets balanskravsresultat	2,4	-1,0	0,1

Föregående år var balanskravsresultatet -1 mkr. Underskottet berodde på rivning av del av Brännagården och synnerliga skäl åberopades. Detta underskott berodde på omstrukturering av särskilt boendestrukturen och kommer framåt när det nya boendet tas i bruk att minska kostnaderna.

2.8 Väsentliga personalförhållanden

Den personalekonomiska redovisningen för 2025 inriktas på att framför allt beskriva förhållandet för kommunen som helhet.

PERSONAL

Antal tillsvidareanställda personer 31 december

	2025	2024	2023	2022
Allmänna utskottet inkl. Bygg- och miljönämnden	78	74	71	67
Sociala omsorgsutskottet	185	182	185	188
Barn-/utbildningsutskottet	66	66	66	64
Hela kommunen	329	322	322	319

Den 31 december var 329 personer tillsvidareanställda i kommunen, fördelat på 228 kvinnor och 101 män. Av antalet tillsvidareanställda var 69 % kvinnor och 31 % män.

Tillsvidareanställningar årsarbetare 31 december

Del- och heltidsanställningar omräknat till heltider.

	2025	2024	2023	2022
Allmänna utskottet inkl. Bygg- och miljönämnden	74,6	69,3	67,4	64,8
Sociala omsorgsutskottet	166,2	164,1	165,1	165,6
Barn-/utbildningsutskottet	64,8	64,8	63,7	61,3
Hela kommunen	305,5	298,2	296,2	291,6

Antal tillsvidareanställda heltid/deltid 31 december (sysselsättningsgrad)

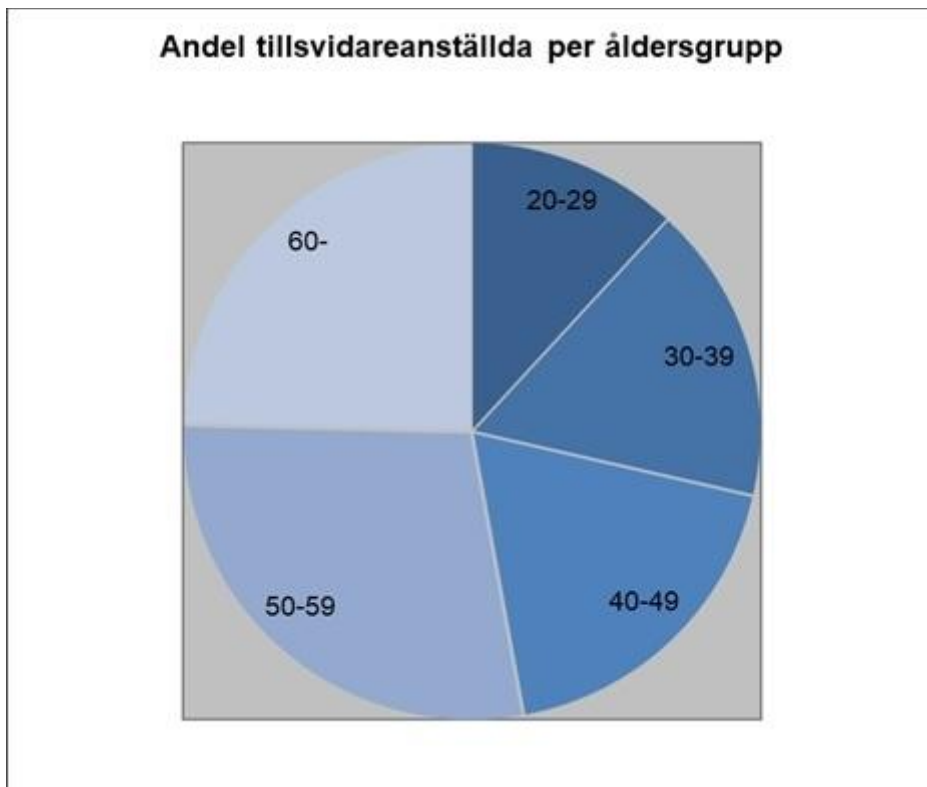
	100 %	75 -99 %	50 -74 %	-49 %
Kvinnor	152	59	17	0
Män	80	14	6	1
Totalt	232	73	23	1



71 % av kommunens tillsvidareanställda har heltid, vilket är en liten ökning jämfört med förra årets 68 %. Av kvinnorna har 67 % heltidsanställning. Motsvarande siffra bland männen är 79 %.

Ålder

Medelålder för kommunens tillsvidareanställda är 47,8 år.



PERSONALRÖRLIGHET OCH KOMPETENSFÖRSÖRJNING

Under 2025 har 37 månadsavlönade personer avslutat sin tillsvidareanställning i Överkalix kommun. Detta motsvarar 11 % av antalet tillsvidareanställda den 1 januari 2025. Medarbetare som bytt/gått till annan tillsvidaretjänst inom kommunen är inte medräknade.

Orsak	2025
Egen begäran	22
Pension	6
Uppsägning	1
Annan orsak	8
Summa	37

Pensionsavgångar

Under 2025 har 6 tillsvidareanställda avgått med avgångsorsak pension vilket motsvarar 1,8 % av antalet tillsvidareanställda den 1 januari 2025. Under 2025 var den genomsnittliga åldern för pensionsavgång 64,7 år, jämfört med 64,4 förra året.

Prognos pensionsavgångar tillsvidareanställda

Ett nytt pensionssystem har införts i Sverige. Pensionsåldrarna förskjuts uppåt så att tidigaste tidpunkt för att avgå med pension höjs från 61 till 64 år och avgångsskyldighet inträffar från 67

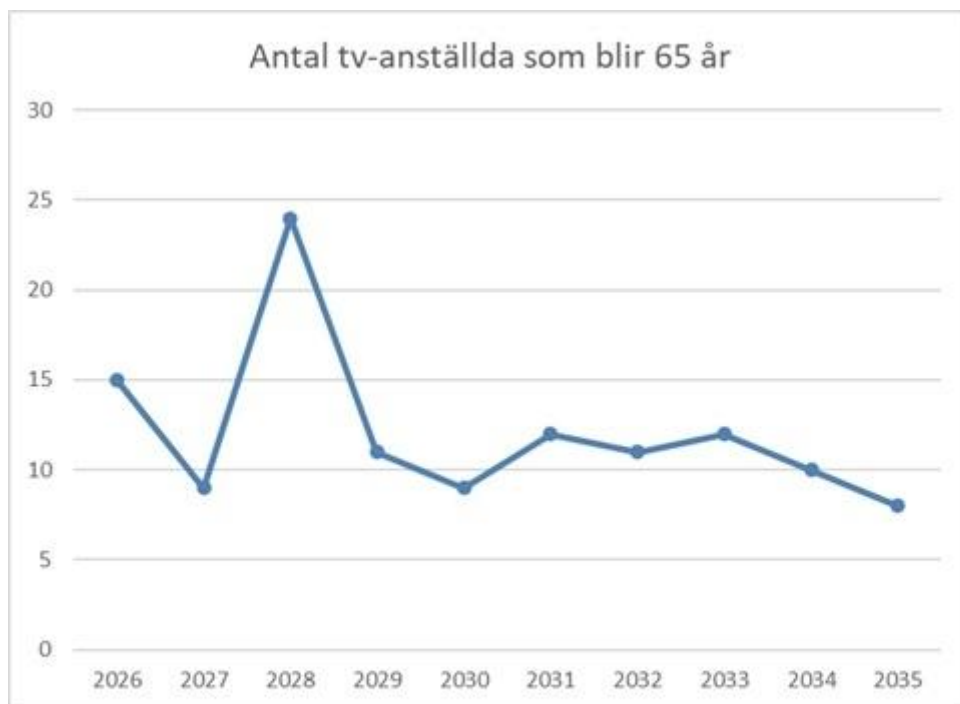


till 69 års ålder. Denna förändring kombinerat med andra ekonomiska förutsättningar antas motivera fler att stanna kvar i arbetslivet under längre tid. Nu under en tid kommer det att bli svårare än vanligt att förutsäga framtida pensionsavgångar.

Beräknat på antagande om tillsvidareanställdas pensionsavgång vid 65 års ålder så kommer 121 tillsvidareanställda att avgå med pension inom 10 år, vilket motsvarar 37 % av antalet tillsvidareanställda. Den största gruppen till antalet utgörs av personal inom vård och omsorg.

Prognos

Nedan visas tillsvidareanställda som uppnår ≥ 65 års ålder under perioden 2026-2035, inklusive de som redan aviserat pensionsavgång under 2026 oavsett ålder.



Perioden 2026-2035		
Antal tillsvidareanställda som uppnår ≥ 65 års ålder.		
Förvaltning/utskott	Antal	Andel av tv-anst i resp. område
Allmänna utskottet samt Bygg- och miljönämnd totalt	32	41 %
ekonomibiträde/kock	5	
lokalvårdare	4	
drifttekniker	3	
maskinist/yrkesarb./återvinningsarb.	4	
fastighetsskötare/vaktmästare	2	



Perioden 2026-2035		
handläggare	8	
ungdomsledare	1	
ingenjör	1	
chef	3	
IT-personal	1	
Barn- o utbildningsutskottet totalt	28	42 %
lärare	13	
förskollärare	8	
elevassistent, lärarassistent	3	
barnskötare	2	
handläggare/administratör	2	
Sociala omsorgsutskottet totalt	61	33 %
administratör	2	
sjuksköterska	3	
chef	2	
socialsekreterare	1	
undersköterska	23	
vårdare	6	
vårdbiträde	16	
personlig assistent	5	
handledare/värd	3	
Summa	121	37 %

Överkalix kommun som arbetsgivare vill att fler anställda både önskar och har möjlighet att kvarstå i arbete under längre tid. Överkalix kommuns invånare behöver den kompetens som våra medarbetare har och använder i sin arbetsvardag.

LÖN

Medianlönen för tillsvidareanställda 31 december är 31 006 kr. Medianlönen för kvinnor är 31 740 kr och för männen 29 806 kr. Kvinnors medianlön uppgick till 106 % av mäns medianlön.

Lokal löneöversyn avseende 2025 har genomförts per den 1 april. Utfallet vid löneöversynsförhandlingarna 2025 för tillsvidareanställda uppgick till 3,5 %.



SJUKFRÅNVARO

Sjukfrånvaro nyckeltal (%)

	2025	2024	2023	2022
Total sjukfrånvaro - andel av ordinarie arbetstid	10,0	8,6	7,8	9,2
Sjukfrånvarotid kvinnor - andel av ordinarie arbetstid	11,5	10	9,2	10
Sjukfrånvarotid män - andel av ordinarie arbetstid	6,4	5,3	4,5	7,2
Långtidssjukfrånvaro - andel av total sjukfrånvarotid	56,3	52,3	38,8	47,2
Åldersgrupp -29 år - andel av ordinarie arbetstid	7,4	7,2	5,9	5,3
Åldersgrupp 30-49 år - andel av ordinarie arbetstid	8,3	8,4	7,7	9,0
Åldersgrupp 50 - andel av ordinarie arbetstid	11,6	9,1	8,3	10,1

Sjukfrånvaro (%) per område i procent av ordinarie arbetstid

Avser tillsvidareanställda och tidsbegränsat anställda med månadslön.

	2025	2024	2023	2022
Allmänna utskottet, Bygg- och miljönämnden	7,0	5,0	5,0	6,3
Barn- och utbildningsutskottet	11,7	6,8	9,0	10,1
Sociala omsorgsutskottet	10,7	11,1	8,6	10,1
Totalt	10,0	8,6	7,8	9,2

DISKRIMINERING - LIKABEHANDLING - LIKVÄRDIGHET

Lönekartläggning genomförs årligen. Syftet är att upptäcka, åtgärda och förhindra osakliga löneskillnader som beror på kön. Vid lönekartläggning av 2025 års löner uppgick kvinnors medellön till 105,2 % av männens medellön. Detta kan jämföras med Medlingsinstitutets siffror för 2024: 89,8 % för samtliga sektorer och 98,8 % för kommuner.

ARBETSANPASSNING OCH REHABILITERING

Arbetsanpassning är individuell och kan även genomföras i förebyggande syfte. Det kan röra sig om olika åtgärder på den egna arbetsplatsen.

Kommunen har ett antal medarbetare som är inne i en rehabiliteringsprocess, i vilken rehabiliteringshandläggare och företagshälsovård är en resurs.

Det digitala systemet för rehabilitering utgör ett bra stöd i rehabiliteringsarbetet. Systemet underlättar för chefer att utreda, hantera och följa upp både kort- och långtidsfrånvaro samt att planera in åtgärder och anpassningar. Dokumentation hanteras också i detta system.

ARBETSMILJÖ

Arbetsmiljöarbete

Det systematiska arbetsmiljöarbetet pågår i alla verksamheter. Konsekvens- och



riskbedömningar görs vid behov. Chefer och arbetsledare är nyckelpersoner för att fånga upp tidiga signaler och därmed förebygga sjukskrivningar. Åtgärder och insatser inom arbetsmiljöområdet utgör samtidigt en del av arbetet med kompetensförsörjning – att utveckla och behålla medarbetare.

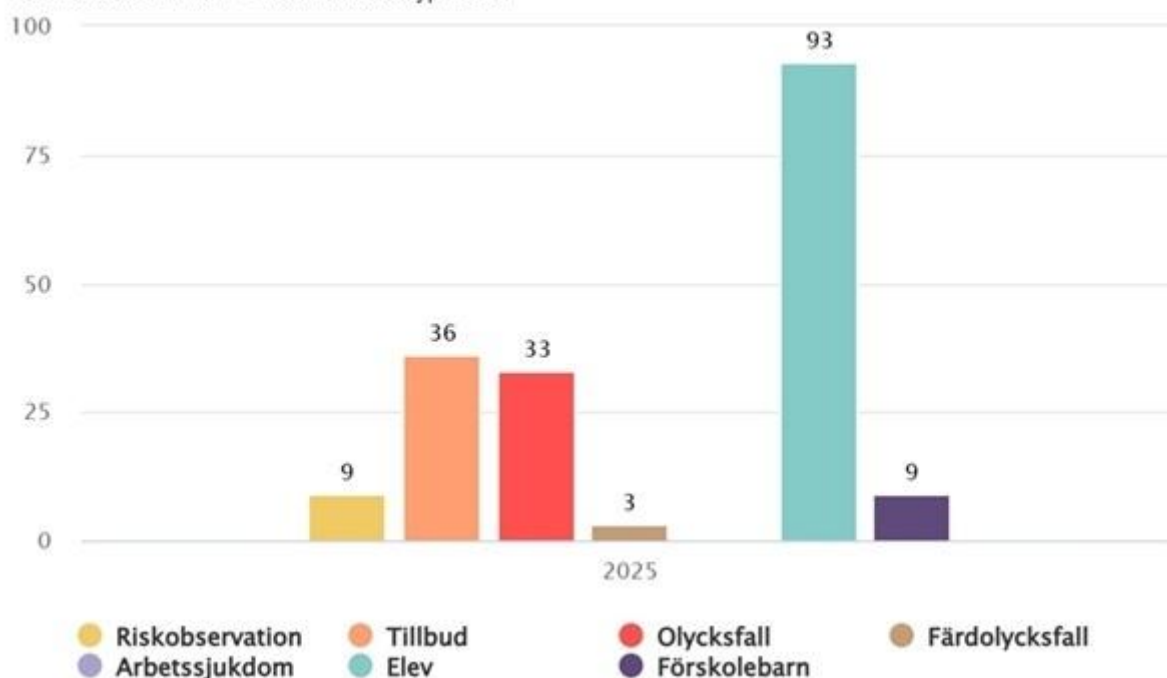
Kommunen har en central skyddskommitté och tre lokala skyddskommittéer. De lokala skyddskommittéerna innebär att arbetsmiljöarbetet kan ske närmare verksamheterna. I de olika skyddskommittéerna finns företrädare för både arbetsgivaren och arbetstagarna. Arbetstagarna företräds i form av skyddsombud och/eller företrädare för lokal facklig organisation. I kommittéerna behandlas bland annat frågor om sjukfrånvaro, handlingsplaner, anmälningar tillbud/olycksfall och rehabiliteringsverksamhet. Det systematiska arbetsmiljöarbetet följs upp årligen enligt särskild checklista. Kommunstyrelsen informeras om arbetsmiljö vid sina sammanträden.

Vid medarbetarsamtal och regelbundna arbetsplatsträffar har varje medarbetare möjlighet att samtala om mål, arbetsmiljö och trivsel och på så sätt påverka sin arbetssituation och hur arbetet organiseras. För att säkerställa att medarbetarna har förutsättningar för att klara sina arbetsuppgifter förs dialog, exempelvis vid medarbetarsamtal, då även behov av kompetensutveckling kan tas upp.

En del i det systematiska arbetsmiljöarbetet är att följa riskobservationer, tillbud och olycksfall. Kommunen har ett digitalt system för att hantera händelserna, KIA. Nedan redovisas inrapporterade händelser under 2025.

Händelsetyp / År

183 händelser. Alla 7 val av händelsetyp visas.



Hållbart medarbetarengagemang - HME

I början av 2026 genomfördes en medarbetarenkät, en s.k. HME-enkät. De nio enkätfrågorna är framtagna av SKR och används av många kommuner. I enkäten mäts såväl nivån på medarbetarnas engagemang som chefernas och organisationens förmåga att ta tillvara på och skapa engagemang. Engagemang är en viktig förutsättning för organisationens förmåga att nå goda resultat. Enkätresultaten presenteras på arbetsplatsträffar och analyseras i



verksamheterna. Svarefrekvensen ligger på 43 %. Nedan visas medelvärdet av inkomna svar, på en skala 1-5 där 5 är högsta värde.

Område	2025	2024	2023	2022
Motivation	4,1	4,1	4,0	4,0
Ledarskap	4,0	4,0	4,0	4,1
Styrning	4,0	4,1	4,1	4,1

Resultaten på varje fråga omvandlas sedan till ett index med skala 0-100. Totalindex formas som ett medelvärde av de nio frågorna. Ett högt värde indikerar en hög nivå på hållbart medarbetarengagemang.

Index	2025	2024	2023	2022
Motivation	77	78	75	76
Ledarskap	74	75	75	77
Styrning	76	78	76	77
Totalt	76	77	76	76

ÖVRIGT

Grunden för anställningsvillkoren i Överkalix kommun är reglerad i lagar samt i kollektivavtal på central och lokal nivå. Kollektivavtal påverkar bland annat lön, semester, pension och ger en rad betydelsefulla förmåner för kommunalt anställda.

Utöver detta finns andra lokala förmåner i syfte att förebygga ohälsa, attrahera, rekrytera och behålla personal, till exempel utökade möjligheter till besök i hälso- och sjukvård på arbetstid, möjlighet till friskvård - friskvårdstimme eller friskvårdsbidrag. Några verksamheter tillämpar flexitid.

Ett nytt centralt pensionsavtal trädde i kraft 1 januari 2023. Ambitionen är att det ska fasa ut det förmånsbestämda pensionsavtal som gällde för medarbetare födda innan 1986. Det kommer på kort sikt att leda till högre kostnader för pensioner men på lite längre sikt leda till mer förutsägbara pensionskostnader än med det förmånsbestämda systemet.

2.9 Förväntad utveckling

- Inför budget 2026 togs politiskt beslut om ett överskottsmål med 3%. I och med att vi har höga investeringar kommande år behöver överskottet bli högre än tidigare år.
- Kommunen arbetar med att se över hur resurser används så att vi nyttjar de resurser vi har på bästa sätt.
- Vi förändrar så att vi jobbar närmare medborgarna och att vi får största möjliga skattenytta.



3 Finansiella rapporter

3.1 Resultaträkning

Resultaträkning		Kommunkoncernen		Kommunen	
Mkr	N ot	2025	2024	2025	2024
Verksamhetens intäkter	2	127,7	117,2	84,0	79,5
Verksamhetens kostnader	3	-397,1	-402,8	-360,2	-371,8
Avskrivningar	4	-17,5	-16,3	-13,0	-11,8
Verksamhetens nettokostnad		-286,9	-301,9	-289,2	-304,2
Skatteintäkter	5	171,2	169,0	171,2	169,0
Generella statsbidrag och utjämning	6	122,5	120,7	122,5	120,7
Verksamhetens resultat		6,8	-12,2	4,5	-14,4
Finansiella intäkter	7	1,6	1,4	1,7	1,5
Finansiella kostnader	8	-4,4	-4,4	-2,2	-2,0
Resultat efter finansiella poster		4,0	-15,2	4,0	-14,9
Extraordinära poster					
Årets resultat		4,0	-15,2	4,0	-14,9

3.2 Balansräkning

Tillgångar		Kommunkoncernen		Kommunen	
Mkr	N ot	2025	2024	2025	2024
<u>Anläggningstillgångar</u>					
Immateriella anläggningstillgångar	9	1,1	1,5	1,1	1,5
Materiella anläggningstillgångar					
Mark, byggnader o tekn. anl.tillg.	10	232,7	209,4	155,2	130,6
Maskiner och inventarier	11	82,8	78,5	67,2	61,2
Övriga materiella anl.tillg.					
Finansiella anläggningstillgångar	12	4,8	4,8	10,5	9,1
Summa anläggningstillgångar		321,4	294,3	233,9	202,4
<u>Omsättningstillgångar</u>					



Tillgångar		Kommunkoncernen		Kommunen	
Förråd/lager/exploateringsmark		5,9	7,8	2,6	2,4
Fordringar		36,8	36,8	34,2	39,1
Kortfristiga placeringar					
Kassa och bank		39,4	14,3	29,7	7,9
Summa omsättningstillgångar	13	82,1	58,9	66,5	49,4
SUMMA TILLGÅNGAR		403,5	353,1	300,5	251,7

Eget kapital och skulder		Kommunkoncernen		Kommunen	
Mkr	N ot	2025	2024	2025	2024
<u>Eget kapital</u>	14				
Eget kapital vid årets början		128,6	143,8	119,4	134,3
Varav resultatreserv		0,0	0,0	0,0	0,0
Varav resultatjämningsreserv		10,1	24,0	10,1	24,0
Årets resultat		4,0	-15,2	4,0	-14,9
Eget kapital vid årets slut		132,6	128,6	123,4	119,4
Varav resultatreserv		0,0	0,0	0,0	0,0
Varav resultatjämningsreserv		10,1	10,1	10,1	10,1
<u>Avsättningar</u>					
Avsättning för pensioner och liknande		9,1	8,9	9,1	8,9
Andra avsättningar		2,3	0,8		
Summa avsättningar	15	11,4	9,7	9,1	8,9
<u>Skulder</u>					
Långfristiga skulder	16	182,9	142,9	96,8	60,1
Kortfristiga skulder	17	76,6	71,9	71,1	63,4
Summa skulder		259,5	214,8	168,0	123,4
SUMMA EK OCH SKULDER		403,5	353,1	300,5	251,8

Panter och ansvarsförbindelser (Mkr)	N ot			2025	2024
Borgensåtaganden	18			87,7	84,0
Pensionsförpliktelser	19			34,2	39,1



Panter och ansvarsförbindelser (Mkr)	N ot			2025	2024
Särskild löneskatt	19			8,3	9,5

3.3 Kassaflödesanalys

DEN LÖPANDE VERKSAMHETEN		Kommunkoncernen		Kommunen	
Mkr	N ot	2025	2024	2025	2024
Årets resultat		4,0	-15,2	4,0	-14,9
Justering för ej likviditetspåverkande poster	21	19,4	16,6	13,3	12,1
Poster som redovisas i annan sektion	22	-0,8	0,0	-1,5	0,0
Medel från verksamheten före förändring av rörelsekapital		22,6	1,4	15,8	-2,9
Ökn(+)/minskn(-) periodiserade investeringsintäkter		1,5	0,6	1,5	0,6
Ökn(-)/minskn(+) förråd och varulager		1,8	-4,3	-0,2	-1,5
Ökn(-)/minskn(+) kortfristiga fordringar		1,5	0,2	4,9	-0,7
Ökn(+)/minskn(-) kortfristiga skulder		3,2	-1,0	6,3	-1,5
Kassaflöde från den löpande verksamheten		30,6	-3,1	28,3	-6,0

INVESTERINGSVERKSAMHETEN		Kommunkoncernen		Kommunen	
Mkr	N ot	2025	2024	2025	2024
Investering i immateriella anläggningstillgångar	23	0,0	-0,6	0,0	-0,6
Försäljning av immateriella anläggningstillgångar		0,0	0,0	0,0	0,0
Investering i materiella anläggningstillgångar	24	-52,5	-45,9	-45,3	-42,2
Försäljning av materiella anläggningstillgångar		8,6	0,0	3,6	0,0
Investering i finansiella anläggningstillgångar		0,0	-0,4	0,0	-0,3
Avyttring av finansiella anläggningstillgångar		0,0	0,0	0,0	0,0
Kassaflöde från den löpande investeringsverksamheten		-44,0	-46,8	-41,7	-43,1



FINANSIERINGSVERKSAMHETEN	Mkr	Kommunkoncernen		Kommunen	
		2025	2024	2025	2024
	N ot				
Nyupptagna lån	25	44,3	25,9	40,0	25,0
Amortering av långfristiga skulder		-4,0	-1,5	-2,9	-1,0
Minskning långfristig skuld		-1,9	-1,5	-1,9	-1,4
Kassaflöde från finansieringsverksamheten		38,4	22,9	35,2	22,6

Kassaflöde	Mkr	Kommunkoncernen		Kommunen	
		2025	2024	2025	2024
Årets kassaflöde		25,1	-27,0	21,8	-26,5
Likvida medel vid årets början		14,3	41,3	7,9	34,4
Likvida medel vid årets slut		39,4	14,3	29,7	7,9

3.4 Noter

Not 1

Redovisningsprinciper

Årsredovisningen är upprättad i enlighet med Lag om kommunal bokföring och redovisning samt Rådet för kommunal redovisnings rekommendationer.

Värderingsprinciper

Tillgångar, avsättningar och skulder värderas till anskaffningsvärden om inte annat anges nedan.

Anläggningstillgångar

Immateriella anläggningstillgångar är upptagna till anskaffningsvärde minus avskrivning och eventuell nedskrivning. Materiella anläggningstillgångar har i balansräkningen upptagits till anskaffningsvärden efter avdrag för planenliga avskrivningar. Fram till 2019 redovisades investeringsbidrag med ett reducerat anskaffningsvärde och tillgångarna värderas i dessa fall till nettoanskaffningsvärdet vilket ligger till grund för avskrivning. Fr.o.m. 2019 följs rekommendationen om intäktsföring av inkomsten enligt anläggningens nyttjande. Planenliga avskrivningar baseras på ursprungligt anskaffningsvärde och sker utifrån förväntad ekonomisk livslängd. Avskrivningstider bestäms med hjälp av SKR:s rekommendationer men en individuell bedömning görs ifall en investerings nyttjandetid kan tänkas avvika från föreslagen avskrivningstid. Huvudsakligen tillämpas följande avskrivningstider:

Immateriella anläggningstillgångar 5 år

Fastigheter och anläggningar 20, 33 och 50 år

Maskiner och inventarier 5 och 10 år

VA-anläggningar 10, 15, 25 och 33 år

Aktier, andelar och mark avskrivs ej

I kommunen påbörjas avskrivning av anläggningstillgångar månaden efter gjord investering. Vid större investeringar som pågår under längre tid påbörjas avskrivning när investeringen är klar. Vid förändrad användning eller onormalt slitage avskrivs anläggningstillgången i snabbare takt.



Lager

Värderat till lägst av anskaffningsvärde och det verkliga värdet på balansdagen.

Leasingåtaganden

Samtliga leasingåtaganden redovisades fram till och med 2025 enligt reglerna för operationell leasing. De hyresavtal som finns gällande omsorgsboende och säbo har inte klassificerats om till finansiell leasing då lokalerna har sagts upp/kommer att sägas upp inom en kortare period. Nya leasingavtal gällande bilar klassificeras som finansiell leasing om kriterierna är uppfyllda.

Omsättningstillgångar

Kundfordringar som är äldre än sex månader redovisas i bokslutet som osäkra fordringar. Kortfristiga placeringar värderas till det lägsta av anskaffnings- och marknadsvärde.

Pensionsskuld

Pensionsskulden är den beräknade framtida skuld som kommunen har till arbetstagare och pensionstagare. Den samlade pensionsskulden återfinns i förvaltningsberättelsen. Kommunen har beslutat att från och med 1998 årligen betala hela det årliga intjänandet av pensionen för individuell avsättning. Under ansvarsförbindelse finns de pensionsförpliktelser som har tjänats in av arbets- och pensionstagare före 1998. Värderingen av pensionsförpliktelserna görs enligt gällande RIPS.

Koncernen Överkalix kommun

Redovisningen har upprättats enligt förvärvsmetoden med proportionell konsolidering, endast ägda andelar av dotterföretagens resultat- och balansräkningar intas i den sammanställda redovisningen. Den sammanställda redovisningen visar koncernens förhållanden mot externa parter varför interna mellanhavanden eliminerats.

Den kommunala koncernen består av bolagen Överkalix Värmeverk AB och Överkalix Fastighet AB som ägs till 100% av Överkalix kommun samt Stiftelsen Överkalixbostäder.

Sammansättningen är densamma som tidigare år.

Upplysningar om drift- och investeringsredovisningens uppbyggnad

Allmänt

Fullmäktige anvisar i budgeten resurser till nämnder för verksamhet och investeringar. Ekonomisk plan och budget beslutas av fullmäktige inför varje verksamhetsår under hösten. Därefter upprättas verksamhetsplaner med specificerade internbudgetar.

Driftbudget

Fullmäktige tilldelar nämnderna nettoanslag för att bedriva de verksamheter som ligger under deras ansvar. Omdisponering av anslag mellan nämnder och tilläggsanslag kan beslutas av fullmäktige under året.

Investeringsbudget

Fullmäktige tilldelar nämnderna anslag för investeringar. Anslag för vissa investeringstyper så som inventarier, transportmedel och komponentbyten kan respektive nämnd fördela i sin internbudget efter behov, andra större anslag binds på varje enskilt investeringsprojekt. Ej förbrukade investeringsmedel överförs normalt inte som tilläggsanslag i nästa års budget, detta gäller ej större investeringsprojekt som löper över flera år.

Bolagen

Den löpande verksamheten i kommunens bolag finansieras med egna försäljningsintäkter.

Upplysning om tillämpade internredovisningsprinciper

Personalkostnader

Arbetsgivaravgifter, avtalspension och löneskatt kalkyleras schablonmässigt till det genomsnittliga PO-påslag som räknas ut av SKR. En justering görs dock varje månad utifrån åldersdifferentierade arbetsgivaravgifter enligt lag.

Kapitalkostnader



Kapitalkostnaderna beräknas enligt rak nominell metod, d.v.s. kostnaden består av linjär avskrivning på anläggningstillgångarnas avskrivningsbara värde och ränta på tillgångarnas bokförda restvärde. Den tillämpade internräntan är den av SKR föreslagna procentsatsen.

Hyreskostnader och vaktmästeri

Fördelas genom interndebitering. Internhyran ska utgöra fastighetsförvaltningens självkostnad.

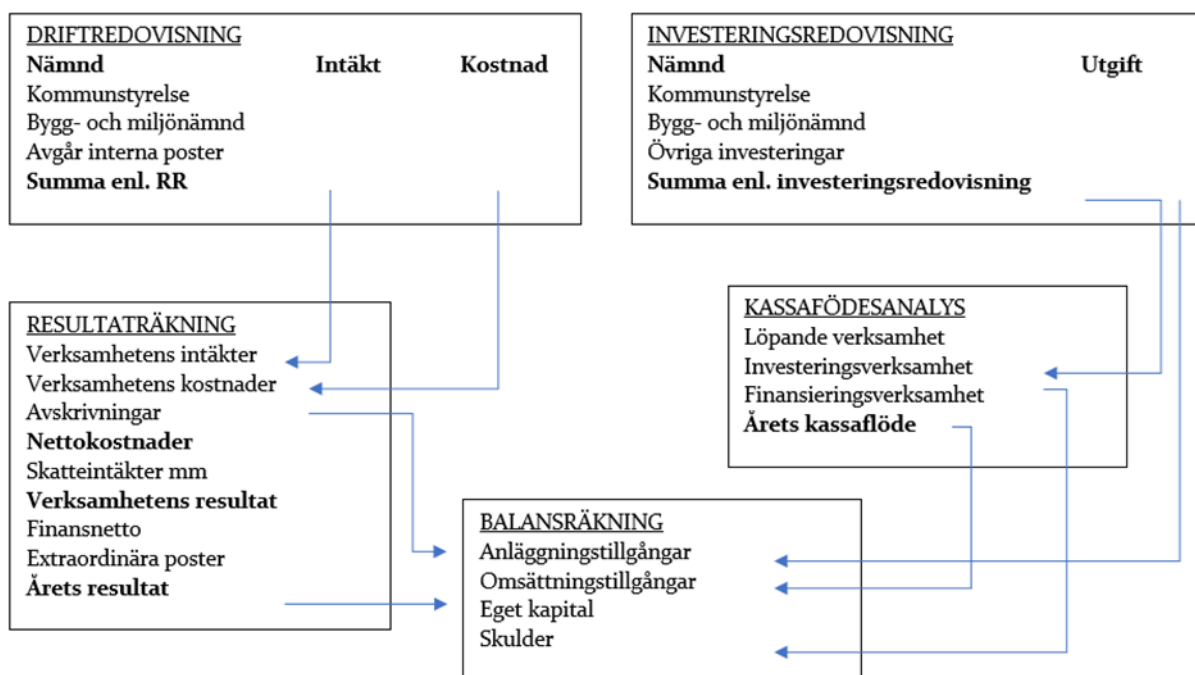
Kost och lokalvård

Fördelas genom interndebitering. Debitering sker till självkostnad, beräknad på portionspris respektive timpris på antal utförda timmar.

Gemensamma kostnader som fördelas ut genom schabloner

IT-kostnader, försäkring Övriga gemensamma kostnader Kommungemensamma ledningskostnader, löne- och ekonomiadministration, frontkontor etc. fördelas enligt schablon i RS.

Beskrivning av drift- och investeringsredovisningens samband mellan årsredovisningens övriga delar:





Not 2	Kommunkoncernen		Kommunen	
	2025	2024	2025	2024
Verksamhetens intäkter (Mkr)				
Nämndernas intäkter	131,7	131,8	131,7	131,8
avgår interna intäkter	-49,3	-49,9	-49,3	-49,9
avgår generella statsbidrag bokade på verksamhet	-0,4	-2,4	-0,4	-2,4
Realisationsvinster på anläggningstillgångar	1,9	0,0	1,9	0,0
varav bidrag och kostnadsersättningar från staten	31,8	30,7	31,8	30,7
Summa	84,0	79,5	84,0	79,5
Stiftelsen Överkalixbostäder	26,2	25,1		
Överkalix Värmeverk AB	25,1	24,4		
Överkalix Fastighet AB	5,2	0,6		
Avgår koncerninterna intäkter	-12,9	-12,3		
Summa intäkter	127,7	117,2	84,0	79,5

Not 3	Kommunkoncernen		Kommunen	
	2025	2024	2025	2024
Verksamhetens kostnader (Mkr)				
Nämndernas kostnader	403,6	412,1	403,6	412,1
avgår interna kostnader	-49,3	-49,9	-49,3	-49,9
Finansieringens kostnader	5,9	9,6	5,9	9,6
varav pensionskostnader	5,5	9,1	5,5	9,1
varav övriga kostnader	0,4	0,5	0,4	0,5
Summa	360,2	371,8	360,2	371,8
Stiftelsen Överkalixbostäder	21,9	21,0		
därav skatt	0,2	0,0		
Överkalix Värmeverk AB	22,0	22,1		
därav skatt	0,0	0,0		
Överkalix Fastighet AB	5,9	0,2		
därav skatt	0,0	0,0		
Avgår koncerninterna kostnader	-12,9	-12,3		
Summa kostnader	397,1	402,8	360,2	371,8



Not 4	Kommunkoncernen		Kommunen	
	2025	2024	2025	2024
Avskrivningar (Mkr)				
Immateriella anläggningstillgångar	0,4	0,3	0,4	0,3
Byggnader och mark	9,1	8,8	6,9	6,5
Maskiner och inventarier	7,9	7,2	5,7	5,1
Nedskrivning av anläggningstillgång vid utträngning	0,0	0,0	0,0	0,0
Summa	17,5	16,3	13,0	11,8

Not 5	Kommunen	
	2025	2024
Skatteintäkter (Mkr)		
Preliminär kommunalskatt	172,3	169,2
Slutavräkningsdifferens föregående år	0,0	-0,8
Preliminär slutavräkning innevarande år	-1,0	0,6
Summa	171,2	169,0

Not 6	Kommunen	
	2025	2024
Generella statsbidrag (Mkr)		
Inkomstutjämning	57,8	50,2
Strukturbidrag	10,8	10,7
Kostnadsutjämning	34,1	33,7
Regleringsbidrag	8,5	9,7
Bidrag för LSS-utjämning	3,7	4,3
Kommunal fastighetsavgift	7,3	7,3
Övriga generella bidrag från staten finans	0,0	2,4
Övriga generella bidrag från staten verksamhetsspecifika	0,4	2,4
Summa	122,5	120,7

Not 7	Kommunkoncernen		Kommunen	
	2025	2024	2025	2024
Finansiella intäkter (Mkr)				
Utdelningar på aktier och andelar	0,2	0,1	0,2	0,1
Ränteintäkter	0,7	1,1	0,5	1,0
Borgensavgifter	0,0	0,0	0,2	0,2
Övriga finansiella intäkter	0,7	0,1	0,7	0,1
Summa	1,6	1,4	1,7	1,5



Not 8	Kommunkoncernen		Kommunen	
	2025	2024	2025	2024
Finansiella kostnader (Mkr)				
Räntekostnader på lån	4,1	3,7	1,9	1,3
Finansiell kostnad från förändring av pensionsavsättningar	0,3	0,7	0,3	0,7
Övriga finansiella kostnader	0,0	0,0	0,0	0,0
Summa	4,4	4,4	2,2	2,0

Not 9	Kommunkoncernen		Kommunen	
	2025	2024	2025	2024
Immateriella anläggningstillgångar (Mkr)				
Ingående anskaffningsvärde	2,3	1,6	2,3	1,6
Inköp	0,0	0,6	0,0	0,6
Utgående anskaffningsvärde	2,3	2,3	2,3	2,3
Ingående ack. avskrivningar	-0,8	-0,5	-0,8	-0,5
Årets avskrivningar	-0,4	-0,3	-0,4	-0,3
Utgående ack. avskrivningar	-1,1	-0,8	-1,1	-0,8
Utgående redovisat värde	1,1	1,5	1,1	1,5
Bedömd genomsnittlig nyttjandeperiod: 5 år				

Not 10	Kommunkoncernen		Kommunen	
	2025	2024	2025	2024
Mark, byggnader, tekniska anläggningar (Mkr)				
Ingående anskaffningsvärde	435,0	404,7	305,7	277,3
Inköp	41,1	30,6	34,4	28,4
Försäljningar	-12,4	0,0	-5,7	0,0
Utrangeringar	0,0	-0,3	0,0	0,0
Överföringar	0,0	0,0	0,0	0,0
Utgående anskaffningsvärde	463,8	435,0	334,4	305,7
<i>Varav pågående investeringar</i>	<i>38,3</i>	<i>14,7</i>	<i>36,6</i>	<i>14,7</i>
Ingående ack. avskrivningar	-225,6	-216,1	-175,1	-167,8
Årets avskrivningar	-10,1	-9,6	-7,8	-7,3
Försäljningar	4,5	0,0	3,6	0,0
Utrangeringar	0,0	0,1	0,0	0,0



Not 10	Kommunkoncernen		Kommunen	
Överföringar	0,0	0,0	0,0	0,0
Utgående ack. avskrivningar	-231,1	-225,6	-179,3	-175,1
Utgående redovisat värde	232,7	209,4	155,2	130,6

Not 11	Kommunkoncernen		Kommunen	
	2025	2024	2025	2024
Maskiner och inventarier (Mkr)				
Ingående anskaffningsvärde	208,7	194,3	127,9	114,1
Inköp	11,3	15,3	10,8	13,8
Försäljningar	-0,3	0,0	-0,3	0,0
Utrangeringar	0,0	-0,9	0,0	0,0
Utgående anskaffningsvärde	219,8	208,7	138,5	127,9
<i>Varav pågående investeringar</i>	2,3	0,5	2,1	0,5
Ingående ack. avskrivningar	-130,3	-124,8	-66,7	-62,4
Årets avskrivningar	-7,0	-6,4	-4,8	-4,3
Försäljningar	0,2	0,0	0,2	0,0
Utrangeringar	0,0	0,9	0,0	0,0
Utgående ack. avskrivningar	-137,1	-130,3	-71,3	-66,7
Utgående redovisat värde	82,8	78,5	67,2	61,2

Not 12	Kommunkoncernen		Kommunen	
	2025	2024	2025	2024
Finansiella anläggningstillgångar (Mkr)				
<u>Aktier och andelar</u>				
Överkalix Värmeverk AB	0,0	0,0	5,1	3,7
Överkalix Fastighet AB	0,0	0,0	0,1	0,1
KommunInvest ekonomisk förening	4,4	4,4	4,4	4,4
Övriga	0,4	0,4	0,1	0,1
Summa aktier och andelar	4,8	4,8	9,8	8,3
<u>Grundfondskapital</u>				
Stiftelsen Överkalixbostäder	0,0	0,0	0,7	0,7
Summa	4,8	4,8	10,5	9,1



Not 13	Kommunkoncernen		Kommunen	
	2025	2024	2025	2024
Kortfristiga fordringar inkl. förråd (Mkr)				
Förråd/lager/exploateringsmark	5,9	7,8	2,6	2,4
Kundfordringar	2,0	7,1	2,0	3,7
Kommunalskattefordringar	6,0	4,1	6,0	4,1
Övriga fordringar	4,7	7,1	4,8	12,4
Upplupna riktade statsbidrag/kostnadsersättningar	2,2	0,0	2,2	0,0
Övr. Förutbetalda kostnader/upplupna intäkter	18,2	15,2	15,4	15,6
Fordran kommunal fastighetsavgift	3,7	3,3	3,7	3,3
Kassa och bank	39,4	14,3	29,7	7,9
Summa	82,1	58,9	66,5	49,4
Beslutade men ej erhållna riktade statsbidrag/kostnadsersättningar uppgår totalt till 2,2 mnkr. Av de upplupna riktade statsbidragen är huvuddelen hänförliga till ersättning personlig assistans (0,9 mkr).				
2024 konterades upplupna riktade statsbidrag/kostnadsersättningar under övriga förutbetalda kostnader och upplupna intäkter.				
Kommunen har tillsammans med koncernbolagen gemensam checkräkningskredit på 10 mnkr. Krediten är för närvarande outnyttjad.				

Not 14	Kommunkoncernen		Kommunen	
	2025	2024	2025	2024
Eget kapital (Mkr)				
Ingående eget kapital	128,6	143,8	119,4	134,3
Årets resultat	4,0	-15,2	4,0	-14,9
Utgående eget kapital	132,6	128,6	123,4	119,4
Varav resultatreserv	0,0	0,0	0,0	0,0
Varav resultatutjämningsreserv	10,1	10,1	10,1	10,1

Not 15	Kommunkoncernen		Kommunen	
	2025	2024	2025	2024
Avsättningar (Mkr)				
Ingående avsättning till pensioner inkl. särskild löneskatt	8,9		8,9	
Nyintjänad pension	0,0		0,0	
Årets utbetalningar	-0,6		-0,6	
Ränte- och basbeloppsuppräknig	0,3		0,3	
Ändring av försäkringstekniska grunder	0,0		0,0	
Övrig post	0,5		0,5	
Minskning av avsättning genom försäkring	0,0		0,0	



Not 15	Kommunkoncernen		Kommunen	
Förändring särskild löneskatt på pensionskostnader	0,0		0,0	
Summa avsatt till pensioner inkl. särskild löneskatt	9,1	8,9	9,1	8,9
Obeskattade reserver	0,2	0,2	0,0	0,0
Övriga avsättningar	2,1	0,5	0,0	0,0
Summa avsättningar	11,4	9,7	9,1	8,9

Not 16	Kommunkoncernen		Kommunen	
	2025	2024	2025	2024
Långfristiga skulder (Mkr)				
Långfristig upplåning i banker och kreditinstitut	168,5	129,9	82,4	47,1
Långfristig leasingskuld	0,5		0,5	
Förutbetalda investeringsbidrag	14,0	13,0	14,0	13,0
Summa	182,9	142,9	96,8	60,1
<u>Kreditgivare</u>				
Sparbanken Nord	0,3	0,9	0,0	0,0
Kommuninvest	173,0	132,1	86,6	49,5
Nästkommande års amorteringar	-4,8	-3,0	-4,2	-2,4
Summa långfristig del till kreditgivare	168,5	129,9	82,4	47,1
<u>Förutbetalda investeringsbidrag</u>				
Ingående värden			13,0	12,8
Nya investeringsbidrag under året				
Statsbidrag Bredbandsinvestering, 40 år			0,7	0,5
Statsbidrag tankstation, 10 år			0,8	0,0
Statsbidrag säkrad vattenförsörjning 5 år			0,0	0,1
Resultatförda investeringsbidrag			-0,5	-0,5
Summa förutbetalda investeringsbidrag			14,0	13,0

Genomsnittlig räntebindning 1,98 år



Not 17	Kommunkoncernen		Kommunen	
	2025	2024	2025	2024
Kortfristiga skulder (Mkr)				
Kortfristiga skulder till banker och kreditinstitut	4,8		4,2	
Leverantörsskulder	28,1	19,6	26,7	17,6
Personalens skatter, avgifter och avdrag	7,2		7,0	
Upplupna personalkostnader	16,0		15,5	
Upplupna pensionskostnader	6,6		6,5	
Kommunalskatteskulder	0,5		0,5	
Övriga kortfristiga skulder	2,8	41,3	2,4	9,9
Förutbetalda generella statsbidrag	0,0		0,0	
Förutbetalda riktade bidrag och kostnadsersättningar	0,1		0,1	
Övriga upplupna kostnader och förutbetalda intäkter	10,5	11,1	8,4	35,9
Summa	76,6	71,9	71,1	63,4

Not 18	Kommunen	
	2025	2024
Borgensåtaganden (Mkr)		
Överkalix Värmeverk AB	27,1	27,2
Stiftelsen Överkalixbostäder	59,6	55,8
Summa kommunala företag	86,7	82,9
Småhus och egna hem (SBAB)	0,0	0,0
Överkalix folketshusförening	1,0	1,1
Summa övriga	1,0	1,1
Summa	87,7	84,0

Not 19	Kommunen	
	2025	2024
Pensionsförpliktelser som inte har tagits upp bland skulderna eller avsättningarna (Mkr)		
<u>Ansvarsförbindelse för pensioner intjänade före 1998</u>		
Ingående ansvarsförbindelse för pensioner intjänade före 1998 inkl särskild löneskatt	48,5	46,2
Årets utbetalningar	-2,3	-3,3
Ränte- och basbeloppsuppräknig	1,5	2,7
Ändring av försäkringstekniska grunder		
Övrig post	-4,0	2,4



Not 19	Kommunen	
Minskning av ansvarsförbindelse genom tecknande av försäkring		
Stiftelse, överföring/värdeförändring, Skandikon saknar uppgifter		
Förändring av särskild löneskatt på pensionskostnader	-1,2	0,4
Summa ansvarsförbindelse för pensioner intjänade före 1998 inkl särskild löneskatt	42,5	48,5
<u>Övriga pensionsförpliktelser som inte tagits upp bland skulder/avsättningar inkl särskild löneskatt</u>		
Visstidspension eller liknande	0,0	0,1
Omställningsstöd för förtroendevalda		
Övriga pensionsförpliktelser		
Summa övriga pensionsförpliktelser som inte tagits upp bland skulder/avsättningar inkl särskild löneskatt		
Utgående pensionsförpliktelser som inte har tagits upp bland skulderna eller avsättningarna	42,5	48,6
<u>Övriga upplysningar avseende pensioner</u>		
Aktualiseringsgrad (Utredningsgrad enligt Skandikon)	99 %	99 %
Antal förtroendevalda med rätt till visstidspension	0,0	1,0
Antal förtroendevalda med rätt till omställningsstöd enligt OPF-KR. Skandikon saknar uppgifter		
Antal anställda med rätt till visstidspension	0,0	0,0
Överskottsmedel i pensionsförsäkring	3,8	2,9

Not 20	Kommunen			
			2025	2024
Leasing (Mkr)				
<u>Maskiner och inventarier</u>				
Totala minileaseavgifter			0,4	
Nuvärde minileaseavgifter			0,5	
Därav förfall inom 1 år			0,1	
Därav förfall inom 1-5 år			0,3	
Operationell leasing och korttidshyra kommun	2027	2026	2025	2024
Bilar	1,2	1,8	2,2	2,4
Inventarier/arbetsmaskner	1,0	1,0	1,0	0,5



Not 20	Kommunen			
Hjälpmedel (Region Norrbotten)	1,0	1,0	1,0	1,3
Datorer	0,0	0,0	0,0	0,2
Telefoner	0,4	0,4	0,4	0,0
Summa	3,7	4,2	4,6	4,4

Leasingavtal bilar tecknade innan 2025 redovisas som operationell leasing. Leasingavtal som tecknats under 2025 klassificeras som finansiell leasing i och med att kriterierna för detta uppfylls.

Hyra lokaler särskilt boende från Region Norrbotten (3,2 mkr), ej klassificerat som finansiell leasing på grund av att hyresavtal uppsagt till 2027.

Hyra lokaler omsorgsboende från Stiftelsen Överkalixbostäder (0,7mkr), ej klassificerat som finansiell leasing på grund av avsikt att säga upp lokaler.

Not 21	Kommunkoncernen		Kommunen	
	2025	2024	2025	2024
Justering för ej likviditetspåverkande poster (Mkr)				
Av- och nedskrivningar	17,5	16,3	13,0	11,8
Avsättningar pensioner	0,2	0,7	0,2	0,7
Övriga avsättningar	0,0	0,0	0,0	0,0
Upplösning investeringsbidrag	-0,5	-0,5	-0,5	-0,5
Övriga ej likviditetspåverkande poster	2,2	0,1	0,7	0,0
Summa	19,4	16,6	13,3	12,1

Not 22	Kommunkoncernen		Kommunen	
	2025	2024	2025	2024
Poster som redovisas i annan sektion (Mkr)				
Realisationsresultat vid försäljning av anläggningstillgångar	-0,8	0,0	-1,5	0,0
Summa	-0,8	0,0	-1,5	0,0

Not 23	Kommunkoncernen		Kommunen	
	2025	2024	2025	2024
Investering i immateriella anläggningstillgångar (Mkr)				
Överkalix kommun	0,0	0,6	0,0	0,6
Stiftelsen Överkalixbostäder	0,0	0,0		
Överkalix Värmeverk AB	0,0	0,0		
Överkalix Fastighet AB	0,0	0,0		
Summa	0,0	0,6	0,0	0,6



Not 24	Kommunkoncernen		Kommunen	
	2025	2024	2025	2024
Investering i materiella anläggningstillgångar (Mkr)				
Överkalix kommun	45,3	42,2	45,3	42,2
<i>Varav pågående projekt</i>	23,4	15,2	23,4	15,2
Stiftelsen Överkalixbostäder	6,8	2,2		
<i>Varav pågående projekt</i>	1,7	0,0		
Överkalix Värmeverk AB	0,5	1,5		
<i>Varav pågående projekt</i>	0,2	0,0		
Överkalix Fastighet AB	0,0	0,0		
Summa	52,5	45,9	45,3	57,4

Not 25	Kommunkoncernen		Kommunen	
	2025	2024	2025	2024
Nyupptagna lån (Mkr)				
Överkalix kommun	40,0	25,0	40,0	25,0
Stiftelsen Överkalixbostäder	4,3	0,0		
Överkalix Värmeverk	0,0	0,9		
Överkalix Fastighet AB	0,0	0,0		
Summa	44,3	25,9	40,0	25,0

Not 26	Kommunen	
	2025	2024
Uppllysning om kostnader för räkenskapsrevision (Tkr)		
Kostnader för räkenskapsrevision	275,0	167,5
Summa	275,0	167,5

Not 27							
Koncerninterna förhållanden 2025 (Mkr)							
Enhet	Ägd andel	Ägartillskott		Koncernbidrag		Utdelning	
		Givna	Mottagna	Givna	Mottagna	Givna	Mottagna
Kommunen							
Överkalix Värmeverk AB	100 %						



Not 27									
Stiftelsen Överkalixbostäder	100 %								
Överkalix Fastighet AB	100 %								
Enhet	Ägd andel	Försäljning		Lån		Räntor o borgensavg		Borgen	
		Intäkt	Kostnad	Givare	Mottagare	Intäkt	Kostnad	Givare	Mottagare
Kommunen		2,5	6,0	0,6	0,0	0,3	0,0	86,7	0,0
Överkalix Värmeverk AB	100 %	9,2	0,7	0,0	0,0	0,0	0,1	0,0	27,1
Stiftelsen Överkalixbostäder	100 %	1,1	6,2	0,0	0,0	0,0	0,1	0,0	59,6
Överkalix Fastighet AB	100 %	0,0	0,0	0,0	0,6	0,0	0,1	0,0	0,0

3.5 Driftsredovisning

Mkr	Utfall intäkt 2025	Utfall intäkt 2024	Utfall kostnad 2025	Utfall kostnad 2024	Utfall netto 2025	Utfall netto 2024	Budget netto 2025	Budget avvikel-se
<u>Driftsredovisning per nämnd</u>								
Kommunledning	-22,4	-20,7	63,4	57,3	41,0	36,6	44,0	3,0
Tekniska avdelningen	-68,1	-65,7	93,2	90,8	25,1	25,1	22,4	-2,7
Barn och utbildning	-7,0	-7,2	88,5	87,7	81,5	80,5	80,5	-1,1
Sociala omsorg	-33,2	-37,0	171,9	188,2	138,8	151,1	137,7	-1,1
Summa kommunstyrelsen	-130,6	-130,6	417,1	424,0	286,5	293,4	284,6	-1,8
Bygg och miljönämnd	-1,4	-1,1	3,7	3,8	2,3	2,7	2,7	0,4
				0,0				
Pensioner	-1,0	-0,6	5,9	10,3	4,9	9,7	4,0	-0,9
Övrigt finansiering	-6,8	-5,1	2,5	1,6	-4,3	-3,5	-1,8	2,4
Summa övrigt	-7,8	-5,7	8,4	11,9	0,6	6,2	2,2	1,6
Verksamhetens intäkt/kostnad	-139,8	-137,4	429,1	439,6	289,3	302,3	289,5	0,2



Mkr	Utfall intäkt 2025	Utfall intäkt 2024	Utfall kostnad 2025	Utfall kostnad 2024	Utfall netto 2025	Utfall netto 2024	Budget netto 2025	Budget-avvikelse
<i>Justering interna poster, internränta</i>	53,8	54,0	-53,8	-54,0				
<i>Justering avskrivning</i>			-13,0	-11,8				
<i>Justering finansiella kostnader/intäkter</i>	1,7	1,5	-2,2	-2,0				
<i>Justering generellt bidrag på verksamhet</i>	0,4	2,4						
Verksamhetens intäkt/kostnad enligt RR	-84,0	-79,5	360,2	371,8				
Skatteintäkter och generella bidrag bokförd på finanssen					-293,3	-287,3	-295,4	-2,1
Resultat					-4,0	14,9	-5,9	-1,9

Kommunledning

Inom kommunledning visar kommundirektör (1,7mkr), IT-, personal- och ekonomiavdelning (2,1 mkr) samt räddningstjänst (0,2 mkr) ett budgetöverskott. Kostnaden för linjetrafiken, som budgetmässigt ligger under kommundirektör, har stigit kraftigt och visar ett underskott på -1,3 mkr. Detta underskott täcks av medel avsatta till omställningskostnader. Dessa medel har även använts till att finansiera omställningskostnader inom tekniska avdelningen. IT-avdelningen visar ett positivt resultat på grund av retroaktiv utbetalning av statsbidrag för bredbandsutbyggnaden. Kostnaden för företagshälsovården understeg budgeterat belopp, i övrigt är det personalkostnader som har varit lägre inom personal- och ekonomiavdelning.

Överförmyndarverksamheten (-0,2 mkr) och framtidsenheten (-0,7 mkr) går med underskott. Inom överförmyndarenheten har arvoden stigit något jämfört med föregående år och kostnaden för köp av överförmyndare från Övertorneå kommun överstiger budgetpost. Inom framtidsenheten är avvikelsen störst för annons- och kommunikationskostnader samt för aktiviteter inom kultur och fritid och näringsliv.

Tekniska avdelningen

Fastigheter har ett budgetunderskott på -1,7 mkr. Det som har orsakat detta är bland annat fortsatta rivningskostnader för delar av Brännagården (-1,7 mkr) samt ökade avskrivningskostnader (-0,7 mkr) i och med stora investeringar föregående år. För att parera de ökade kostnaderna ställdes stora delar av planerat underhåll in.

Det negativa budgetutfallet kan också härledas till höga entreprenadkostnader. Tillsammans överskrider kostnaderna inom verksamheterna underhåll gator/vägar, vinterväghållning och trafikbelysning budget med -1,2 mkr.

Renhållningen hade dyra kostnader för reparationer av fordon som bidrog till ett underskott (-



0,4 mkr). Inga större avvikelser inom VA-verksamheten på totalen.

Det totala underskottet dämpas av ej utnyttjad budget för inköp av konsulttjänster för uppdatering Geosecma.

Barn och utbildning

Den största avvikelsen mot budget är att det tillkommit elever på friskolan utöver de antaganden om elevantal som budgeten utgick från (-0,7 mkr). En orsak till detta är en ökad inflyttning till kommunen. Skolskjutsen visar fortsatt underskott på grund av en extratur som tillkom efter att budgeten lades, totalt landade kostnaden för denna på 0,4 mkr. Även ett ökat behov av elevassistenter/stödpersonal har lett till underskott.

Social omsorg

Underskott har uppstått på grund av stora kostnader för missbruksplaceringar (-1,4 mkr) och ökat behov av ekonomiskt bistånd (-0,8) mkr samt merkostnader inom omsorgen p-ass (-1,1 mkr). Kostnader för medicinskt färdigbehandlade och köp av kortboplatser från annan kommun (-0,6 mkr), en omställningskostnad för personal (-0,4 mkr) och kvarstående kostnad för tidigare verksamhetssystem belastar också utfallet.

För att klara det vid årets ingång ofördelade sparkravet på 2,5 mkr och för att hålla nere underskott på grund av nya ärenden inom individ- och familjeomsorgen har flertalet verksamheter hållit nere kostnader genom vakanshållningar och anpassning av bemanning utifrån behov. Medicinska Teamet har lyckats få ner kostnader genom ett minskat behov av inhyrd personal. Kostnaden för sommarbemanning landade på 1,3 mkr istället för budgeterade 3,0 mkr då man lyckades rekrytera vikarier samt andra lösningar för att slippa ta in inhyrd personal.

Jämfört med förgående år har samtliga verksamheter inom social omsorg lägre kostnader än förgående år, utöver socialchef, individ- och familjeomsorg och arbetsmarknad/integration.

Bygg- och miljönämnd

I princip samtliga kostnadsposter lägre än budgeterat. Nämnden har haft en del vakanser under året men alla tjänster är tillsatta för närvarande.

Pensioner och övrigt på finans

Utöver att intäkten för internräntan är högre än budgeterat så är det här reavinster av försäljning av fastighet och mark ligger.

Skatteintäkter och generella bidrag

Skatteavräkning för innevarande år blev negativ.



3.6 Investeringsredovisning

För upplysningar om investeringsredovisningens uppbyggnad se not 1 ovan.

Utfall 2025	Utfall 2024	Budget fr 2024	Budget 2025	Tillägg	Överförs till 2026	Budget-avvikelse
43 293	41 958	8 249	51 580	183	15 195	1 524

Gemensamma lokaler och verksamheter	Utfall 2025	Utfall 2024	Budget fr 2024	Budget 2025	Tillägg	Överförs till 2026	Avvikelse
<u>Fastigheter</u>							
Eget arbete investeringar	0	142	0	0		0	0
Ungdomsgården	0	15	0	0		0	0
Energieffektiviseringar	0	156	0	0		0	0
Kommunhus tak	0	2 014	0	0		0	0
Brännagården	116	526	900	700		1 484	0
Omsorgsboende	1 701	6 758	0	2 100		399	0
Grundskola	207	208	0	950		663	80
Förskola	1 877	172	0	1 700		0	-177
Busstation	5 622	34	-34	5 550		0	-106
Ny infart trygghetsboende	860	0	0	200		0	-660
Förvaltningsbyggnad	2	0	180	1 220		1 398	0
Planläggning industrimark	0	0	516	0		516	0
Ishall värmesystem	0	0	0	400		400	0
Särskilt beslut Streetbasketplan	183	0	0	0	183	0	0
Summa:	10 568	10 025	1 562	12 820	183	4 860	-863
<u>IT</u>							
Brandväggar	0	343	0	0		0	0
Tankstation statsnät	812	0	0	0		0	-812
Statsbidrag tankstation	-812	0	0	0		0	812
Fiber nytt säbo	583	0	0	0		0	-583
Teknikutrustning/ tidigare reinvestering WiFi	375	0	300	400		0	325
Switchar	619	0	66	870		0	317
Statsnät	721	174	426	0		0	-295
Bredband	2 739	6 219	0	2 400		0	-339
Investeringsbidrag bredband	-677	-490	0	0		0	677



Gemensamma lokaler och verksamheter	Utfall 2025	Utfall 2024	Budget fr 2024	Budget 2025	Tillägg	Överförs till 2026	Avvikelse
Summa:	4 360	6 246	792	3 670		0	102
<u>Inventarier, maskiner, övrigt</u>							
Inventarier lokalvård	0	0	0	120		0	120
Summa:	0	0	0	120		0	120
Totalt gemensamma lokaler och verksamheter	14 928	16 271	2 354	16 610	183	4 860	-641

Inom fastigheter är den största pågående investeringen ombyggnation Renstigen, anpassning av lokaler till ny förskoleavdelning i "Föreningarnas hus" samt garage/port och parkering tillhörande busstation.

Bredbandsutbyggnaden har fortsatt 2025.

Infrastruktur, skydd mm	Utfall 2025	Utfall 2024		Budget fr 2024	Budget 2025	Tillägg	Överförs till 2026	Avvikelse
<u>Räddningstjänst</u>								
Inventarier räddningstjänst	120	172		0	230		0	110
Fordon och utrustning	267	390		260	220		0	213
Summa:	387	562		260	450		0	323
<u>Gator och vägar</u>								
Gator och vägar	2 301	1 549		0	2 500		0	199
Energibesparing vägbelysning	644	421		0	700		0	56
Summa:	2 945	1 970		0	3 200		0	255
<u>Parker</u>								
Ny Wille-traktor	0	1 726		0	0		0	0
Försäljning gammal traktor 260 tkr	0	-260		0	0		0	0
Summa:	0	1 466		0	0		0	0
<u>Miljö- och hälsoskydd, myndighetsutövning</u>								
IT-utrustning	0	0		0	70		0	70



Infrastruktur, skydd mm	Utfall 2025	Utfall 2024	Budget fr 2024	Budget 2025	Tillägg	Överförs till 2026	Avvikelse
Summa:	0	0	0	70		0	70
Totalt infrastruktur, skydd mm	3 332	3 998	260	3 720		0	648

Pedagogisk verksamhet	Utfall 2025	Utfall 2024	Budget fr 2024	Budget 2025	Tillägg	Överförs till 2026	Avvikelse
Inventarier grundskola	0	0	0	500		0	500
Datorer	227	95	0	0		0	-227
Staket förskola	131	200	0	0		0	-131
Totalt pedagogisk verksamhet	358	295	0	500		0	142

Vård och omsorg	Utfall 2025	Utfall 2024	Budget fr 2024	Budget 2025	Tillägg	Överförs till 2026	Avvikelse
Trygghetslarm Brännagården	0	1 064	0	0		0	0
Inventarier	63	0	0	100		0	37
Digitalisering	378	773	0	500		0	122
Totalt vård och omsorg	441	1 837	0	600		0	159

Affärsverksamhet	Utfall 2025	Utfall 2024	Budget fr 2024	Budget 2025	Tillägg	Överförs till 2026	Avvikelse
<u>VA</u>							
Eget arbete investeringar	0	379	0	0		0	0
Investeringsbidrag	0	-144	0	0		0	0
Avslutade mindre invest. 2024	0	267	0	0		0	0
Renovering VA-anläggningar	589	594	0	600		0	11
Utbyte avstängningsventiler	556	641	0	300		0	-256
Utbyte vattenledning	588	453	0	700		0	112
Pumpstation Hansavan	3 179	448	5 872	0		0	2 693
VA-anläggning Gyljen	6 252	13 420	-3 787	10 500		461	0



Affärsverksamhet	Utfall 2025	Utfall 2024	Budget fr 2024	Budget 2025	Tillägg	Överförs till 2026	Avvikelse
Ombyggnad Grelsbys reningsverk	8 813	1 032	0	17 000		8 187	0
VA nytt säbo	1 000	2 214	0	0		0	-1 000
Anslutningsavgift nytt säbo	-500	0	0	0		0	500
Nödvattentank	167	0	0	300		133	0
Vattenmätare 22-25	759	0	0	0		0	-759
Leasingbil	657	0	0	0		0	-657
Summa:	22 060	19 304	2 085	29 400		8 781	644
<u>Renhållning</u>							
Förpackningsinsamling	0	125	0	0		0	0
Täckning av tipp	289	37	0	300		0	11
ÅVC-kort	896	91	1 900	350		1 354	0
Fordon	989	0	1 550	0		0	561
Inventarier container	0	0	100	100		200	0
Summa:	2 174	253	3 550	750		1 554	572
Totalt affärsverksamhet	24 234	19 557	5 635	30 150		10 335	1 216

Pumpstationen i Hansavan som påbörjades 2023 med en total budget på 6,5 mkr slutfördes för 2,7 mkr lägre än beräknat. De större investeringarna VA-anläggning Gyljen och ombyggnad Grelsbys reningsverk fortgår 2026. Inom renhållningen är ännu ej täckning av tipp och ÅVC-kort färdigställda utan pågår även under nästa år.

3.7 VA-redovisning

Enligt Vattentjänstlagen ska vatten- och avloppsverksamhet särredovisas i bokslut. VA-avgifter ska vara avgiftsfinansierade och utgå från självkostnadsprincipen. 2025 är VA-avgifterna självfinansierade.

Information om verksamheten

Kommunens VA-försörjning är uppdelad i ett antal verksamhetsområden för vatten och avlopp. Ett verksamhetsområde är ett geografiskt område där det med hänsyn till människors hälsa eller miljön bedöms viktigt med en långsiktigt hållbar lösning för vatten och/eller avlopp. Fastigheter inom ett verksamhetsområde är en del av VA-kollektivet, vilket i praktiken äger och driver den kommunala VA anläggningen. Verksamhetsområdena i Överkalix kommun är Boheden, Brännberget, Brännaområdet, Grelsbyn, Gyljen, Gyljeheden, Hedensbyn, Norra Svartbyn, Svartbyn, Nybyn, Jockfall, Lansjärv, Sandsjärv-Tallvik, Tallvik, Vännäsberget, Ängesån, Allsån och Bladviken.

Överkalix kommunala dricksvattenförsörjning baseras på grundvattenuttag från åtta olika vattentäkter, tre i berg och fem i jordlager. Huvudvattentäkten ligger i en större isälvsavlagring.



Övriga vattentäkter i jordlagren ligger inte i någon vattenförekomst, utan ofta i mindre grundvattenmagasin i morän. Vattentäkten vid Lappberget står för skidanläggningens vattenförsörjning. Kommunen har sex vattenverk.

Totalt är ca 2 540 personer (ca 77% av befolkningen) anslutna till vattenanläggningarna. Generella åtgärdsbehov för vattenanläggningarna är att upprätta vattenskyddsområden, söka tillstånd för grundvattenuttag, utföra statusinventering följt av åtgärder på byggnader och process, uppdatera drift- och skötselinstruktioner m.m.

Överkalix kommun har fem kommunala reningsanläggningar. Den specifika volymen spillvatten uttryckt i mottagen volym per ansluten person och dygn varierar mellan olika anläggningar och ligger generellt på en hög nivå. Orsaken till detta är framför allt inläckage till ledningsnätet, s.k. tillskottsvatten. Tre reningsverk är byggda 2018-2019 och övriga reningsanläggningar är byggda på 1970-talet. Det mest omfattande åtgärdsbehovet finns på kommunens största anläggning, där åtgärder på själva reningsprocessen och byggnadsmässiga åtgärder krävs.

Stora delar av kommunens ledningsnät är byggt på 1960- och 1970-talet. I byarna finns endast ledningsnät för vatten och spillvatten, medan det i delar av tätorten även finns dagvattenledningar.

En stor del av spillvattennätet utgörs av betong- och cementledningar med dålig eller ingen tätning i skarvar. Det är även en hel del dagvatten och dräneringar inkopplade på spillvattennätet, vilket syns på de specifika flödena till avloppsreningsanläggningarna som är höga på i stort sett samtliga anläggningar. Tryckavloppsledningar är generellt utförda i polyeten (PE) eller polyvinylklorid (PVC), där stora problem finns på sträckor med PVC-ledningar.

Dricksvattennätet består till stor del av gjutjärnsledningar och galvade rör för mindre dimensioner. Även PE-ledningar finns på mer nylagda sträckor. Sträckor med galvade rör är generellt i behov av förnyelse p.g.a. läckor. Det finns ett stort generellt behov att se över och byta ut avstängningsventiler och serviceventiler, samt att inventera och rusta ett flertal pumpstationer.

Resultaträkning

mkr	
Verksamhetens intäkter	10,5
Verksamhetens kostnader	
Personalkostnader	-2,7
Övriga kostnader	-4,8
Avskrivningar	-2,2
Summa verksamhetskostnader	-9,7
Verksamhetens resultat	0,8
Räntekostnader	-0,8
Resultat efter finansiella poster	0



Balansräkning

mkr	
Anläggningstillgångar	
Vatten- och avloppsanläggningar	64,6
Ack avskrivningar	-26,1
Årets avskrivningar	-2,6
Summa anläggningstillgångar	35,9
Omsättningstillgångar	
Kundfodringar	0,8
Förutbetalda kostnader och upplupna intäkter	
Summa omsättningstillgångar	0,8
Summa tillgångar	36,7
Eget kapital och skulder	
Årets resultat	0,0
Långfristiga skulder	
Övriga skulder (kommunen)	34,8
Summa långfristiga skulder	34,8
Kortfristiga skulder	
Leverantörsskulder	1,9
Summa kortfristiga skulder	1,9
Summa eget kapital och skulder	36,7

3.8 Begreppsförklaringar

Anläggningstillgångar: Fast och lös egendom avsedda att stadigvarande användas i verksamheterna.

Ansvarsförbindelse: en upplysning till balansräkningen över ekonomiska åtaganden som inte redovisas som skuld eller avsättning i balansräkningen.

Avskrivningar: planmässig värdeminskning av anläggningstillgångar för att fördela anskaffningskostnaden över tillgångens livslängd.

Avsättningar: Ekonomiska förpliktelser som är säkra, men ovissa till belopp eller tidpunkt då de ska infrias, t ex pensionsförpliktelser.

Eget kapital: Kommunens egna kapital utgör den del av de totala tillgångarna som finansierats med egna medel.

Förutbetalda kostnader: Kostnader betalda innevarande år som avser kommande år (fordran).

Förutbetalda intäkter: Intäkter erhållna innevarande år som avser kommande år (skuld).

Kortfristiga fordringar och skulder: Fordringar och skulder som förfaller till betalning inom ett år efter balansdagen.



Likviditet: Betalningsberedskap på kort sikt (förmåga att betala skulder i rätt tid).

Långfristiga fordringar och skulder: Fordringar och skulder som förfaller till betalning senare än ett år efter balansdagen.

Löneskatt: skatt på pensionsförmåner till anställda.

Nettokostnader: Driftkostnader efter avdrag för driftbidrag, avgifter och ersättningar. Finansieras med skattemedel.

Omsättningstillgångar: Tillgångar som beräknas innehas kortvarigt, exempelvis kundfordringar och lager. Dessa tillgångar kan på kort tid omsättas till likvida medel.

Soliditet: Andelen eget kapital av de totala tillgångarna, dvs. graden av egna finansierade tillgångar.

Upplupna kostnader: Kostnader som betalas kommande år och avser innevarande år.

Upplupna intäkter: Intäkter erhålls kommande år och avser innevarande år.