



Kommunstyrelsens delegationsordning

Överkalix kommun

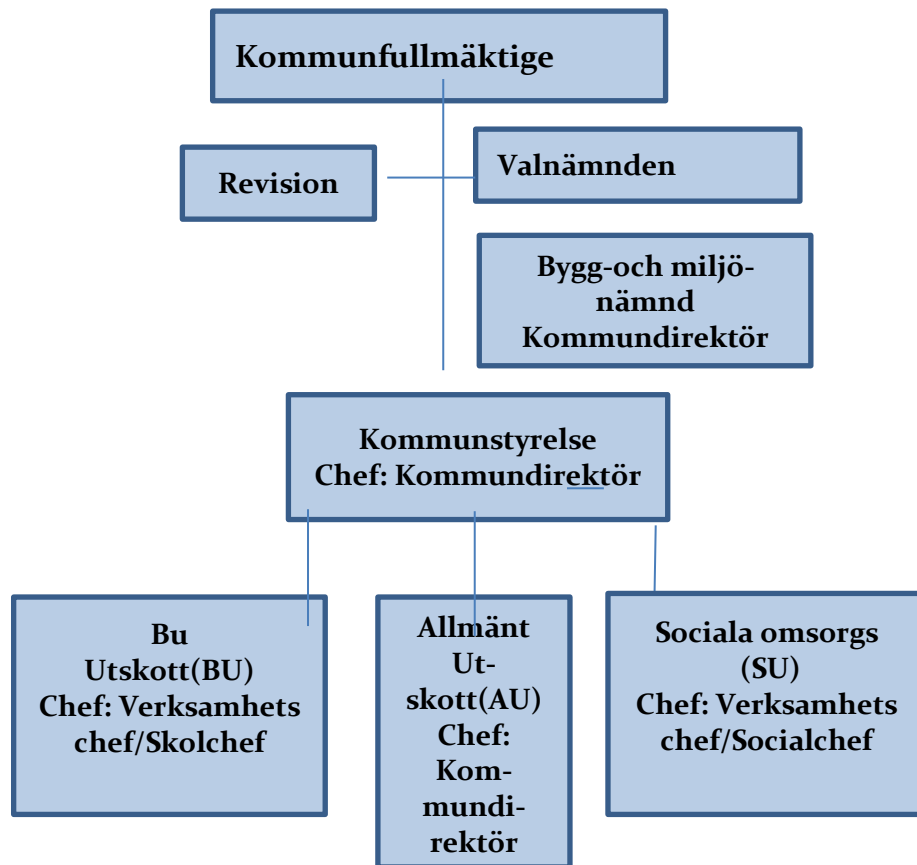
DOKUMENTNAMN	Delegationsordning	GILTIGHETSPERIOD	
			Kommunfullmäktige 2018-11-26 §72 reviderad av ks 2019-04 -15 § 50, reviderad av ks 2019-11-11 § 137, reviderad av ks 2020-02-20 § 8, reviderad av ks 20200914 § 20
DOKUMENTTYP	Riktlinjer	BESLUTAT/ANTAGET	reviderad av ks 20210412 § 20
DOKUMENTÄGARE	Överkalix kommun	VERSION	
DOKUMENTANSVARIG	Kommunstyrelsen	REVIDERAT	



INNEHÅLLSFÖRTECKNING

Allmänna riktlinjer för delegationsbeslut	1
Vad innebär delegation	
Brådskande ärenden	
Beslut av verkställighetskaraktär	
Vem kan kommunstyrelsen delegera till	
Skillnaden mellan delegation och verkställighet	
Ärenden i övrigt	
Verksamhetsansvar	
Förutsättningar för kommunstyrelsens rätt att delegera	
Vem kan kommunstyrelsen delegera till?	
Vad får inte delegeras?	
Delegaten	
Hantering och anmälan av delegationsbeslut	
Besvärfförfarande gällande beslut av delegaten	
1-2 Övergripande frågor (AU:s frågor)	2
3. Teknisk verksamhet samt räddningstjänst (AU:s frågor)	14
4. Utbildningsverksamhet (BU:s frågor)	19
5. Socialtjänsten (SU:s frågor)	25

Organisationsschema (politisk)



Se Bilaga 1 mer utförlig organisationsstruktur

Allmänna riktlinjer för delegationsbeslut

Delegationsordningens syfte är att överlåta beslutanderätt presidiet, ett utskott, en ledamot/ersättare eller anställd i ärenden som enligt lag ska beslutas av nämnden, det vill säga kommunstyrelsen. Allt som inte finns delegerat i delegationsordningen ska beslutas av kommunstyrelsen, med undantag för ärenden av verkställighetskaraktär.

Kommunstyrelsen är ansvarig för samordningen av arbetet i kommunens alla nämnder och utskott. Kommunstyrelsen är ansvarig för de personuppgifter som den för och förfogar över. Kommunstyrelsen är arkivmyndighet, delvis tillsynsmyndighet, huvudman för skolväsendet och anställningsmyndighet. Det enda ärende gällande anställning som kommunstyrelsen har att besluta om i Överkalix kommun är tillsättning av kommundirektör tillika förvaltningschef samt kontraktsförlängning av densamme.

För att förenkla och tidseffektivisera handläggningen inom kommunen fattas delegationsbeslut av anställd personal eller av kommunstyrelsens utskott, allmänna utskottet, Barn- och utbildningsutskottet, omsorgsutskottet. Frågor om ansvar och delegering regleras i Kommunallagen (SFS 2017:725). Följande text ger en sammanfattning av syftet med, och riktlinjer för, den delegerade beslutsrätten.

Kommunstyrelsen har genom delegation gett beslutanderätt i vissa ärenden till nämndens utskott. Beslut av respektive utskott är giltiga då det anmälts till nämnden.

Principiella beslut kan inte delegeras, vilket innebär att delegationsbeslut inte får fattas i ärenden som avser verksamhetens mål, inriktning, omfattning eller kvalitet (6 kap 38 § KL). I dessa ärenden beslutar nämnden. Delegerad beslutanderätt får endast nyttjas inom ramen för budgeterade medel och i enlighet med gällande lagar, avtal, mål och riktlinjer, anvisningar etc.

I övrigt gäller följande för utövande av delegerad beslutanderätt:

- överordnad tjänsteman har generell rätt att besluta i alla de ärenden som tillkommer underordnad delegat vid dennes frånvaro, vilket innebär att beslut kan fattas vid den ordinarie befattningshavarens frånvaro.
- delegat har rätt att i vissa ärenden avstå från att fatta beslut och i stället hänskjuta ärendet till närmast överordnad tjänsteman, utskott eller kommunstyrelsen. Möjligheten avgörs av bedömning i det enskilda fallet.
- delegerad beslutanderätt får inte utövas i ärende som berör delegatens egna personliga förhållanden eller där jäv enligt Förvaltningslagen 16 §§ föreligger.
- beslutsärende ska behandlas i ett sammanhang, dvs en uppdelning av ärendet får ej ske i syfte att kringgå gällande delegation.

Vad innebär delegation

Delegation enligt 6 kap 33-39 §§ KL innebär att rätten att besluta i ett visst ärende eller en viss grupp av ärenden, flyttas till någon annan. Den som har sådan rätt kallas delegat.

Delegaten företräder kommunstyrelsen, så att delegatens beslut ses som kommunstyrelsens. Beslutet kan överklagas genom laglighetsprövning. Delegaten har rättighet och skyldighet att besluta i de ärenden som avses. Beslutsrätten är knuten till den funktion som delegaten innehar. Med stöd av 7 kap 6 § KL får förvaltningschef dock, om styrelsen bestämmer det, vidaredelegera sin beslutanderätt.

Kommunstyrelsen kan inte ändra delegatens beslut, men kan återkalla delegationsuppdraget. Kommunstyrelsen kan också ta över ett ärende och fatta beslut, förutsatt att delegaten ännu inte har fattat något beslut.

Kommunstyrelsen har redovisningsansvaret, men delegaten har det juridiska ansvaret. Det juridiska ansvaret innebär att delegaten kan dömas för exempelvis tjänstefel eller till skadestånd om beslutet är felaktigt.

Vid delegation skall delegaten alltid lämna in ett skriftligt beslutsunderlag som redovisar beslutet till kommunstyrelsen.

Brådskande ärende

I ärenden, som är så brådskande för både aktuellt utskotts samt för kommunstyrelsens avgörande och inte kan avvaktas/inväntas, beslutar kommun-

styrelsens ordförande, utskottets ordförande, med vice ordförande som ersättare. Besluten anmäls vid kommunstyrelsens eller utskottets nästkommande sammanträde.

Kommunstyrelsen och dess utskott får, enligt 6 kap 39 § KL, uppdra till ordföranden eller annan ledamot att besluta i ärenden som är så brådskande att kommunstyrelsens/utskottets beslut inte kan avvaktas. Det rör sig bara om ärenden som måste avgöras omgående, till exempel olika typer av omhändertagande.

Beslut av verkställighetskaraktär

En stor del av de beslut som fattas inom kommunen rör den dagliga löpande verksamheten och innebär inte myndighetsutövning. I frågor som rör löpande drift av verksamheten, så kallade verkställighetsfrågor följer beslutanderätten oftast den anställning man innehar. Här behövs ingen uttrycklig delegation för att beslut ska kunna fattas. Dessa frågor är ofta reglerade i lagstiftning, avtal, attestregler och liknande. Hit hör t ex en mängd löpande beslut om inköp och beställningar i drifts- och investeringsbudget och de flesta löpande personalärenden m.fl.

Skillnaden mellan delegation och verkställighet

Man skiljer mellan beslut i kommunallagens mening och ren verkställighet. I delegationsordningen ska bara beslut i kommunallagens mening finnas med. Det finns ingen tydlig gräns mellan vad som kräver delegation respektive vad som ska anses som verkställighet. Beslut i kommunallagens mening kännetecknas bland annat av att det finns utrymme för tolkningar eller alternativa lösningar, så att den som ska fatta beslut måste göra en bedömning. De flesta sådana beslut kan överklagas genom laglighetsprövning eller förvaltningsbesvär.

Observera att det inte är möjligheten att överklaga som avgör att man kan särskilja verkställighet från beslut i kommunallagens mening. Ett yttrande, till exempel, kräver överväganden om innehållet och en självständig bedömning. Delegation krävs för att kommunstyrelsen ska överlämna uppdraget om yttrandet till någon annan, men själva innehållet kan normalt inte överklagas.

Ärenden i övrigt

Utöver delegationsbeslut förekommer uppgifter, handlingar, domar, cirkulär, protokoll, korrespondens med mera där det är principiellt viktigt att styrelsens ledamöter tar del av informationen, eller informeras om att handlingen förekommer. Handlingen ska då anmälas under sammanträdespunkten meddelanden.

Verksamhetsansvar

Enligt 6 kap 6 § KL ska kommunstyrelsen inom sitt område se till att verksamheten bedrivs i enlighet med de mål och policys som fullmäktige har bestämt samt de föreskrifter som gäller för verksamheten. Den ska också se till att verksamheten bedrivs på ett i övrigt tillfredsställande sätt enligt riktlinjer antagna av kommunstyrelsen.

Förutsättningar för kommunstyrelsens rätt att delegera

Delegation inom kommunstyrelsen förutsätter alltid beslut i två led. Först måste fullmäktige besluta om ett reglemente för kommunstyrelsen, som talar om vilka verksamhetsområden som kommunstyrelsen ska hantera och i vilka ärenden eller grupper av ärenden som kommunstyrelsen ska fatta beslut. Sedan kan kommunstyrelsen besluta att delegera beslutande-rätten. De vanligast förekommande ärendena samlas i kommunstyrelsens delegationsordning, men kommunstyrelsen kan också bestämma om delegation i en viss fråga enligt särskilt beslut.

Vem kan kommunstyrelsen delegera till?

Kommunstyrelsen kan enligt 6 kap 37-39 § KL lämna delegation till

- ett utskott
- en ledamot eller ersättare i kommunstyrelsen
- en av kommunens anställda

det är inte tillåtet att delegera till

- en grupp av anställda
- en anställd tillsammans med en ledamot eller ersättare (det kallas blandad delegering)
- en anställd i kommunalt bolag.

I kommunstyrelsen och utskotten är vice ordförande ordförandens ersättare vid frånvaro, om inte annat anges i delegationsordning eller särskilt beslut.

Delad/ Blandad delegation är inte tillåten, det innebär att en tjänsteman och en politiker inte får fatta ett gemensamt beslut. Två tjänstemän får inte heller fatta gemensamt beslut.

Vad får inte delegeras?

Ärenden som kan få stora konsekvenser för kommunen eller avgörande politiska bedömningar, kan inte delegeras från kommunstyrelsen. Förutom de generella reglerna för vad som inte får delegeras, så finns det också speciallagstiftning, till exempel socialtjänstlagen och plan- och bygglagen där beslut i vissa ärenden uttryckligen inte får delegeras.

6 kap 38 § KL anger regler om delegeringsförbud. I följande slags ärenden får beslutanderätten inte delegeras:

- ärenden som avser verksamhetens mål, inriktning, omfattning eller kvalitet
- framställningar eller yttrande till fullmäktige
- Yttranden med anledning av att beslut i styrelsen eller fullmäktige har överklagats
- ärende som rör myndighetsutövning mot enskilda som är av principiell beskaffenhet eller annars av större vikt
- ärenden som väckts genom medborgarförslag och som lämnats över till nämnden
- vissa ärenden som anges i vissa föreskrifter (t ex lag och författning).

Delegaten

Handläggares beslutanderätt begränsas till det normala ansvarsområdet. Vid förfall för delegat gäller att beslutanderätten övertas av ställföreträdare, tillförordnad, vikarie eller närmast överordnad. Vid förfall för ordförande övertas beslutanderätten av vice ordförande.

I Överkalix kommun finns, kommundirektör som är förvaltningschef samt, socialchef och skolchef som är verksamhetschefer. Kommundirektör jämställs med förvaltningschef enligt 7 kap 1 § KL. Kommundirektören kan enligt angivet lagrum ge anställd inom kommunen rätt att fatta beslut enligt förvaltningschefens delegation. Dessa beslut anmäls sedan av den anställde till förvaltningschefen.

Förutom delegerade ärenden som är angivna i delegationsordningen, får delegat även besluta i frågor som till art, vikt och omfattning är jämförbara med de ärenden som anges för delegaten, i den mån dessa inte delegerats till eller i övrigt åvilar annan.

Hantering och anmälan av delegationsbeslut

Delegat som anges i delegationsordning ska fatta beslut i ärende. Ärende får, om ärendets beskaffenhet påkallar detta, överlämnas till kommunstyrelsen. Delegationsrätten omfattar inte ärenden som är av principiell beskaffenhet eller annars av större vikt. Sådana beslut ska hänskjutas till kommunstyrelsen för avgörande.

När delegaten fattar beslut med stöd av delegation, ska beslutet och vilken punkt beslutanderätten tillkommer i delegationsordningen, framgå av beslutet. Beslutet ska vara skriftligt och undertecknat i en tjänsteskrivelse. Delegaten delger beslut och inkluderar besvärshänvisning om enligt förvaltningslagen (om det är ett ärende inom förvaltningslagen). Delegaten ansvarar för att meddela kommunkansliet så snart ett delegationsbeslut är upprättat och överlämna det skriftliga underlaget för anmälan till kommunstyrelsens nästkommande sammanträde, om inte annat anges i delegationsordningen. Besluten vinner laga kraft tre veckor efter att kommunstyrelsens protokoll anslagits på kommunens digitala och/ eller fysiska anslagstavla.

Ärenden som avgörs brådskande, ska också anmälas vid kommunstyrelsens nästa sammanträde och är att anse som ett beslut av kommunstyrelsen.

Besvärsförfarande gällande beslut av delegat

När besvärsrätt råder avseende ett beslut som är fattat på delegation kan detta överklagas. Det är delegaten och/ eller myndigheten som fattat beslutet som tar ställning kring huruvida beslutet ska omprövas eller inte. Besvärsskrivelsen lämnas in till den myndighet som fattat beslutet. Om omprövningen innebär att den klagandes önskemål bifalles helt, skickas ärendet inte vidare till nästa besvärinstans. Om ärendet endast delvis omprövas till den klagandes fördel, eller inte omprövas alls, ska besvärsskrivelsen skickas till besvärinstansen tillsammans med ett yttrande från delegaten om skälen till detta. Yttrandet utformas av delegaten själv, efter samråd med sin närmaste överordnade.

OBSERVERA!!

I följande delegationsordning har angetts flera delegater och ingen ersättare. Med det menas ändock att det är bara en av dem som kan ta beslutet detta i enlighet med vad som gäller för delegationer dvs. **Delad/ Blandad delegation är inte tillåten, det innebär att en tjänsteman och en politiker inte får fatta ett gemensamt beslut.** Två tjänstemän får inte heller fatta gemensamt beslut.

FÖRKORTNINGSORDLISTA

Förkortning

AB
AML
BEA
FB
FL
FL
FLL
FML

FSF

KL
KHA
LAS
LOU
LSS

LUL

LVM

LVU

Räddningstjänst

MAS
MBL

SemL
SKL
SF
SFB
SL
SoL
TF
ViNR
ÄB
AU
BU
SU
Verksamhetschef (fd förv.chef)
Kommundirektör

Utskrivet

Allmänna bestämmelser(Kollektivavtal)
Arbetsmiljölag (1977:1160)
Beredskapsavtal(Kollektivavtal)
Föräldrabalk (1949:381)
Förvaltningslag (1986:223)
Förvaltningslag (1986:223)
Föräldraledighetslag (1995:584)
Lag (1974:358) om facklig förtroendemans ställning på arbetsplatsen
Förordning (1993:1090) om stöd och service till vissa funktionshindrade
Kommunallag (2017:725)
Kommunalt Huvudavtal
Lag (1982:80) om anställningsskydd
Lagen om offentlig upphandling (2016:1145)
Lag (1993:387) om stöd och service till vissa funktionshindrade
Lag (1964:167) med särskilda bestämmelser om unga lagöverträdare
Lag (1988:870) om vård av missbrukare i vissa fall
Lag (1990:52) med särskilda bestämmelser om vård av unga
Lagen om skydd mot olyckor (SFS 2003:778), lag om brandfarliga och explosiva varor (SFS 2010:1011) samt annan lagstiftning knutet till verksamheten
Medicinskt ansvarig sjuksköterska
Lag (1976:580) om medbestämmande i arbetslivet
Semesterlag (1977:48)
Sveriges kommuner och landsting
Skolförordning (2011:185)
Socialförsäkringsbalk (2010:110)
Skollag (2010:800)
Socialtjänstlag (2001:453)
Tryckfrihetsförordning (1949:105)
Våld i Nära Relationer
Äktenskapsbalk (1987:230)
Allmänna utskottet
Barn och utbildningsutskottet
Sociala omsorgsutskottet
Chef för socialförvaltning eller utb.verksamhet
Kommunens högst beslutande tjänsteman

ORDLISTA

Ord

Rutin

Betydelse

Rutiner är styrande och vägledande för den enskildes handläggning av ärende samt arbetet inom ett område. Rutiner framarbetas inom respektive verksamhetsområde baserat på politiskt antagna riktlinjer, policys och reglementen. Rutinerna antas på tjänstemannanivå.

Handlingsplan

Handlingsplaner är att betrakta som planeringsverktyg för att uppnå de kort- respektive långsiktiga mål som antagits på politisk nivå. Handlingsplanerna antas på tjänstemannanivå av kommunchef.

Riktlinje

Riktlinjer redogör för inriktning av principiell beskaffenhet avseende olika verksamhetsområden. Dessa ska fungera styrande och vägledande vid handläggning av ärende. Riktlinjer bereds av respektive utskott och antas av kommunstyrelsen.

Reglemente

Reglemente är ett underlag för lokala bedömningar. Reglementen antas av fullmäktige.

Policy

En policy anger organisationens övergripande hållning inom olika områden. Policys antas av kommunfullmäktige.

Strategi

Strategier är kommunövergripande utvecklingsprogram och planer. Strategier kan också upprättas för specifika områden. Dessa antas av kommunfullmäktige.

1.	Övergripande frågor			
1.1	Personalärenden			
P		Regelverk	Delegat	Anmärkning
	Allmänt			
1.1.1	Personalpolitiska och personaladministrativa riktlinjer		Allmänna utskottet	
1.1.2	Personalärenden av principiell beskaffenhet eller eljest av större vikt		Allmänna utskottet	
1.1.3	Utfärda anvisningar om tillämpning av personal- och lönepolitiska policyfrågor		Personalchef	
1.1.4	Tecknande eller uppsägning av kollektivavtal rörande förhållandet mellan kommunen som arbetsgivare och dess arbetstagare.		Personalchef	
1.1.5	Anta och underteckna av personalutskottet och SKL rekommenderade avtal inom personalområde		Personalchef	
1.1.6	Tolkning och tillämpning av lag, avtal och andra bestämmelser som rör förhållandet mellan arbetsgivare och arbetstagare		Personalchef	
1.1.7	Väcka och föra Överkalix kommuns talan vid domstol och andra myndigheter i frågor som rör förhållandet mellan kommunen som arbetsgivare och dess arbetstagare		Kommundirektör	
1.1.8	Utfärda fullmakt för tjänsteman eller annan att väcka och föra kommunens talan vid domstol och andra myndigheter i frågor som rör förhållandet mellan kommunen som arbetsgivare och dess arbetstagare		Kommundirektör Ersättare: Personalchef	
	Anställning			
<i>Alla anställningar utom kommunchef: anställning ≤ 6 månader betraktas som verkställighet</i>				
1.1.9	Kommundirektör		Kommunstyrel-	Anställning >1 månad

			sen	
1.1.10	Ersättare för kommunchef ≤ 1 månad		Kommundirektör	
1.1.11	Verksamhetschef		Kommundirektör	Anställning genomförs efter kontroll av omplaceringsbehov, höjd ssgr, LAS-företråde.
1.1.12	Avdelningschef el motsvarande		Verksamhetschef	Anställning genomförs efter kontroll av omplaceringsbehov, höjd ssgr, LAS-företråde.
1.1.13	Enhetschef		Verksamhetschef	Anställning genomförs efter kontroll av omplaceringsbehov, höjd ssgr, LAS-företråde.
1.1.14	Övrig personal		Närmaste chef	Anställning genomförs efter kontroll av omplaceringsbehov, höjd ssgr, LAS-företråde.
1.1.15	Medarbetar i arbetsmarknads-politiska insatser (BEA)		Närmaste chef	Samråd med personalchef
1.1.16	Omreglering av anställningsav-tal		Närmaste chef	Samråd med personalchef
Ledigheter				
Ledighet utan lön				
1.1.17	Ledighet utan lön (ej reglerad i lag/avtal) Kommundirektör		Kommunstyrel-sens ordförande Ersättare: Kom-munstyrelsens vice ordförande	T.ex. prova på annat arbete, partiell tjänstledighet
1.1.18	Ledighet utan lön (ej reglerad i lag/avtal) > 6 månader övriga		Närmaste chef	T.ex. prova på annat arbete, partiell tjänstledighet. <i>≤ 6 månader betraktas som verkställighet</i>
Ledighet med lön				
1.1.19	Pröva lön under ledighet då arbetstagare erhåller annan arbetsinkomst	AB § 25 Mom 5	Personalchef	
1.1.20	Lön under ledighet för studier	AB § 26	Verksamhetschef	
1.1.21	Lön under ledighet för förtro endemannauppdrag av vikt för kommunen	AB § 31	Personalchef	
Avslut av anställning				
Uppsägning				
1.1.22	Uppsägning p.g.a. arbetsbrist Verksamhetschef		Kommundirek-tör	Samråd med personalchef
1.1.23	Uppsägning p.g.a. arbetsbrist Övriga		Verksamhetschef Ersät-tare:Personalchef	Samråd med personalchef
1.1.24	Uppsägning eller hävande av avtal för kommundirektör		Kommunstyrel-sen	Samråd med personalchef

1.1.25	Uppsägning p.g.a personliga skäl Verksamhetschef		Kommundirektör Ersättare: Personalchef	Samråd med personalchef
1.1.26	Uppsägning p.g.a personliga skäl Övriga		Kommundirektör Ersättare: Personalchef	Samråd med personalchef
	Avsked			
1.1.27	Avsked verksamhetschef		Kommundirektör	Samråd med personalchef
1.1.28	Avsked övrig personal		Kommundirektör/ Verksamhetschef Ersättare: Personalchef	Samråd med personalchef
	Övrigt angående avslut av anställning			
1.1.29	Uppsägning eller avsked av arbetstagare efter uppnådd LAS-ålder	LAS 33, 33 a-c §	Personalchef	
1.1.30	Besked om anställningen upphör vid rätt till hel sjukersättning	Las 4 a §	Personal chef	
1.1.31	Överenskommelse om av avslut av anställning med förmåner utöver lag och avtal		Kommundirektör/ Verksamhetschef	Samråd med personalchef
1.1.32	Avgångsersättningar och särskilda pensionslösningar *)		Kommundirektör	*) Personalpolitiskt program vid övertalighet Pn 1994-11-25 § 159 samt tillägg till personalpolitiskt program vid övertalighet Kf 20080623 § 41
	Disciplinära åtgärder			
1.1.33	Disciplinpåföljd	AB § 11	Personalchef Ersättare: Verksamhetschef	
	Omplaceringar förflyttning			
1.1.34	Omplaceringar mellan olika nämnders eller utskotts verksamheter		Kommundirektör	Samråd med personalchef
1.1.35	Omplacering inom respektive verksamhetschefs område		Verksamhetschef	Samråd med personalchef
	Lön			
	<i>Respektive chef har ansvar för lönesättning men lönesättningen skall föregås av samråd enl. nedan. Om enighet ej uppnås delegeras beslutanderätten till kommundirektör</i>			
	Lönebeslut vid anställning			
1.1.36	Kommundirektör		Allmänna utskottet	
1.1.37	Verksamhetschef		Kommundirektör	Samråd med personalchef före beslut

1.1.38	Arbetsledande personal/chef		<i>Verksamhetschef</i>	Samråd med personalchef före beslut
1.1.39	Övrig personal		Närmaste chef	Samråd med personalchef före beslut eller överordnad chef före beslut
	Löneöversyn			
1.1.39	Riktlinjer för löneöversyn		<i>Allmänna utskottet</i>	
1.1.40	Löneförhandlingar		Personalchef	
1.1.41	Avstämning löneöversyn		Kommundirektör	Samråd med personalchef
1.1.42	Beslut om lägsta löner		Personalchef	
	Lön övrigt			
1.1.43	Minskning av avlöningsförmåner vid ersättning från tredje man	AB § 37 Mom 1	Personalchef	
1.1.44	Minskning av avlöningsförmåner vid ersättning från tredje man	AB § 19 Mom 1	Personalchef	
1.1.45	Förhandla om utbetalningsdagar för lön	AB § 15 Mom 4	Personalchef	
1.1.46	Sjuklön vid indragen sjukpenning	AB § 28 Mom 9	Personalchef	
	Förhandlingar			
1.1.47	Förhandling på kommunens vägnar	MBL §§ 11-14 och 38	Kommundirektör	Med rätt att vidaredelegera
1.1.48	Kommunövergripande förhandlingar, samt förhandlingar som berör mer än ett utskotts verksamhet	MBL §§ 11-14 och 38	Kommundirektör	Med rätt att vidaredelegera
1.1.49	Tvisteförhandlingar KHA	MBL §§ 10 och 64	Kommundirektör Ersättare: Personalchef	
	Övrigt			
1.1.50	Arbetsmiljöansvar	AML	Kommundirektör	Med möjlighet till fördelning av arbetsmiljöuppgifter
1.1.51	Avstängning från tjänst, förseelser mm Allmänna utskottets område Övriga utskotts samt nämnds områden	AB § 10	Kommundirektör Ersättare: Personalchef Verksamhetschef inom res. områden	Samråd med personalchef Samråd med personalchef
1.1.52	Lön och avlöningsförmåner vid	AB § 10	Personalchef	

	avstängning			
1.1.53	Beslut i frågor gällande pensions- och försäkringsavtal		Kommundirektör	
1.1.54	Beslut om särskild avtalsspension		Kommundirektör	
1.1.55	Beslut i övergripande frågor som rör företagshälsovård, rehabilitering, friskvård och anpassningsärenden		Kommundirektör	
1.1.56	Beslut om förlängd giltighetstid för styrdokument som efter översyn inte innebär någon materiell förändring av innehållet		Kommundirektör	
1.1.57	Beslut om stridsåtgärder		Allmänna utskottet	
1.1.58	Bisysla kommundirektör	AB § 8	Allmänna utskottet	Samråd med personalchef
1.1.59	Bisysla övriga	AB § 8	Kommundirektör/ Verksamhetschef	Samråd med personalchef
1.1.60	Biträde åt arbetstagare	AB § 37 Mom 2	Kommundirektör	
1.1.61	Tolkning och tillämpning av <i>Bestämmelser om ekonomiska förutsättningar till förtroendevalda i Överkalix kommun</i>		Allmänna utskottet	Enligt beslut i Kommunfullmäktige

1.2	Ekonomiska frågor			
P		Regelverk	Delegat	Anmärkning
	Ekonomiska ärenden mm			
1.2.1	Placering av donationsfonder		Ekonomichef-Kommundirektör	Kommundirektör med rätt att vidaredelegera
1.2.2	Upplåning inom av kommunfullmäktige fastställda ramar		Ekonomichef Kommundirektör	Kommundirektör med rätt att vidaredelegera
1.2.3	Konvertering av lån		Ekonomichef Kommundirektör	Kommundirektör med rätt att vidaredelegera
1.2.4	Placering av kommunala medel enligt riktlinjer		Ekonomichef Kommundirektör	Kommundirektör med rätt att vidaredelegera

1.2.5	Lån för likviditetsutjämn- ning i kommunen		Ekonomichef Kommundirek- tör	Kommundirektör med rätt att vidaredelegera
1.2.6	Befintliga borgensåta- gande till privatpersoner för småhus till stöd i för bostadsförsörjningen		Allmänna ut- skottet	
1.2.6	Nedsättning av kommu- nal ford- ran/avskrivningar max 5000 kr		Kommundirek- tör Ers: Ekonomi- chef	Kommundirektör med rätt att vidaredelegera
1.2.7	Nedsättning av kommu- nal ford- ran/avskrivningar över 5000 kr		Allmänna ut- skottet	
1.2.8	Teckningsrätt för check, kontobehörigheter, be- talningsbemyndiganden och attesträtter		Regleras i sär- skild ordning och delegeras personligen	Regler för firmateckningsreg- lemente
1.2.9	Undertecknande av skul- debrev/ansvarsåtaganden för kommunens räkning (medge amortering av skuld till kommunen)		Ekonomichef Ers:Kommundir ektör	Kontrasignerande i första hand personalchef, andra hand Kommundirektör och tredje hand kommuneskreterare

1.3	Inköp och försälj- ning			
P		Regelverk	Delegat	Anmärkning
	Anta anbud samt teckna avtal för varor, tjänster och entrepre- nader			
1.3.1	Beslut om upphandling och inköp av varor, tjäns- ter och entreprenader inom ramen för tillgäng- liga medel över 586 907 kr		Kommunstyrel- sen	
1.3.2	Upphandling/inköp för max 30000 SEK		Berörd chef	Begära in anbud från minst 2 leverantörer
1.3.3	Upphandling/inköp för 30000 upp till direkt- upphandlingsgränsen för närvarande 586907 SEK (28% av tröskelvärdet, beloppet uppdateras i		Berörd chef i samråd med verksamhets- chef, teknisk chef eller kom- mundirektör	

	enlighet med detta)			
	Ekonomiska stödåtgärder mm			
1.3.4	Beviljande av ekonomiskt organisations- och för- eningsstöd enligt riktlin- jer		Allmänna ut- skottet	
1.35	Medfinansiering ex- terna projekt			
1.3.6	Upp till två basbelopp per projekt och år		Allmänna ut- skottet	
1.3.7	Upp till tre basbelopp per projekt och år		Allmänna ut- skottet	
1.3.8	Upp till sex basbelopp per projekt och år		Allmänna ut- skottet	
1.3.9	Stöd för naturvård och miljövårdande åtgärder upp till tre basbelopp per år		Allmänna ut- skottet	
1.3.10	Stöd till bya- och lands- bygdsutveckling		Allmänna ut- skottet	
1.3.11	Ekonomiska bidrag till fiskevård		Allmänna ut- skottet	
1.3.12	Prövning av ekonomiska stödansökningar i övrigt upp till 10 000 kronor per gång		Allmänna ut- skottet	
	Andra ekonomiska ärenden			
1.3.13	Försäljning av material, upp till ett basbelopp		Budgetansvarig chef	Skер enligt Inköspolicy
1.3.14	Försäljning av material, upp till tre basbelopp		Verksamhets- chef: Skolchef Verksamhets- chef: Socialchef Kommundirek- tör	Skер enligt Inköspolicy
1.3.15	Försäljning av material, upp till fem basbelopp		Allmänna ut- skottet	
1.3.16	Utökning av skolskjuts- program		Verksamhets- chef: Skolchef	
1.3.17	Frågor om ersättning för förstörda klä- der/sönderslagna glasö- gon		Rektor Förskolechef	
1.3.18	Samordning skolskjuts- verksamhet		Rektor Skolskjutshand- läggare	
1.3.19	Upphörande av utbild-		Rektor	

	ning			
1.3.20	Övergång sarskola - grundskola		Rektor sarskolan	

1.4	Arkivfrågor			
P		Regelverk	Delegat	Anmärkning
1.4.1	Gallring av handlingar		Verksamhets- chef: Socialchef Verksamhets- chef: Skolchef	Med rätt att vidaredelegera
1.4.2	Fastställande av dokumenthanteringsplan/ Informationshanteringsplan		Kommundirektör Ekonomichef	
1.4.3	Övertagande av arkivhållning		Kommundirektör Ekonomichef	

1.5	Säkerhet & beredskap			
P		Regelverk	Delegat	Anmärkning
1.5.1	Säkerhetsklassning av befattningar		Kommundirektör Räddningschef	
1.5.2	Säkerhetsprövning enligt säkerhetsskyddslagstiftning		Kommundirektör Beredskaps- samordnare	
1.5.3	Beslut om beredskaps- /krisledningsorganisation		Ordförande för krisledningsnämnd	Kommunstyrelsens ordförande är ordförande i krisledningsnämnden
1.6	Särskilda behörigheter			
P		Regelverk	Delegat	Anmärkning
1.6.1	Tillstånd för extern aktör att använda kommunens heraldiska vapen		Kommundirektör Verksamhets- chef: Socialchef Verksamhets- chef: Skolchef	
1.6.2	Behörighet att öppna inköpskort typ bensinkort		Budgetansvarig chef	
1.6.3	Behörighet att öppna konto-/kreditkort av generell karaktär typ Visa m.fl.		Kommundirektör	Kommundirektör med rätt att delegera
1.6.4	Prövning av tvist med extern part om regeltill-		Kommundirektör	Kommundirektör med rätt att delegera

	lämpning			
1.6.5	Väcka talan genom överklagande		Kommundirektör	Kommundirektör med rätt att vidaredelegera
1.6.6	Prövning av tvist med extern part		Kommundirektör	
1.6.7	Avge yttrande hemvärnsman		Ekonomichef Verksamhetschef: Socialchef Verksamhetschef: Skolchef	
1.6.8	Undertecknande av kommunala förbindelser		Kommundirektör Kommunstyrelsens ordförande	
	Utlämnande av uppgifter mm			Utlämnande av allmän handling föregås av sekretessprövning
1.6.9	Beslut att inte lämna ut allmän handling, eller uppgift ur en sådan, samt uppställande av förbehåll i samband med utlämnande av allmän handling	2 kap 12 § TF, OSL	Kommundirektör Verksamhetschef: Socialchef Verksamhetschef: Skolchef	Obs, eventuell hänvisning till lex specialis Med rätt att vidaredelegera till enhetschef

	Lotterier mm			
1.6.10	Godkännande av registreringslotteri enligt 6 kap 9§ spellag	Spellag 2018:1138	Allmänna utskottet	
1.6.11	Godkännande av registreringslotteri enligt 6 kap 9§ spellag (1 jun- 31 augusti)	Spellag 2018:1138	Allmänna utskottets ordförande	
1.6.12	Yttrande till regeringen eller den myndighet som regeringen bestämmer, i fråga om tillstånd att anordna spel på värdeautomater	Spellag 2018:1138	Administrativ handläggare-social sekr	
1.6.13	Tillsyn av lotterier som får anordnas efter tillstånd av eller registrering hos kommunen	Spellag 2018:1138	Administrativ handläggare-socialsekr	

1.7	Rättsliga åtgärder			
P		Regelverk	Delegat	Anmärkning
	Tillämpas med iakt-			

	tagande av KL kapitel 6 § 34			
1.7.1	Anhängiggörande av mål/ ärende vid rättslig instans gällande ärenden inom område för kommunövergripande verksamhet såsom arbetsmarknad och integrationsavdelningen, ekonomi, IT mm		Kommundirektör Kommunstyrelsens ordförande	
1.7.2	Befullmäktigande av ombud för att föra nämndens talan		Kommundirektör Kommunstyrelsens ordförande	Kommundirektör med rätt att vidaredelegera
1.7.3	Befullmäktigande av ombud att föra nämndens talan i ärenden gällande omsorgsutskottet		Socialchef	
1.7.4	Överklagande av beslut vid laglighetsprövning		Beslutsfattande delegat	
1.7.5	Förlikning vid rättslig tvist		Beslutsfattande delegat	
1.7.6	Återkallande av mål/ärende vid rättslig instans		Beslutsfattande delegat	
1.7.7	Överklagande av beslut vid laglighetsprövning		Kommundirektör Verksamhetschef: Socialchef Verksamhetschef: Skolchef	
1.7.8	Förlikning vid rättslig tvist		Kommundirektör Verksamhetschef: Socialchef Verksamhetschef: Skolchef	
1.7.9	Återkallande av mål/ärende vid rättslig instans		Kommundirektör Verksamhetschef: Socialchef Verksamhetschef: Skolchef	

1.8	Yttranden			
P		Regelverk	Delegat	Anmärkning

1.8.1	Yttrande i samband med laglighetsprövning		Kommundirektör Verksamhetschef: Socialchef Verksamhetschef: Skolchef	
-------	---	--	--	--

1.9	Övrigt			
P		Regelverk	Delegat	Anmärkning
1.9.1	Förtroendevaldas deltagande i kurser och konferenser		Kommunstyrelsens ordförande	
1.9.2	Generell delegation att besluta i brådskande ärenden		Kommunstyrelsens ordförande	
1.9.3	Beslut om den registrerades rätt till information och tillgång till personuppgifter rättelse, radering, begränsning eller dataportalitet		Kommundirektör Ers. Ekonomischef	
1.9.4	Anmälan om personuppgiftsincident till tillsynsmyndigheten		Kommundirektör Ers. Ekonomischef	
1.9.5	Beslut om nya eller förändrade behandlingar i Dataskyddsförordningen	Dataskyddslag	Kommundirektör Ers. Ekonomischef	GDPR
1.9.6	Bidrag till enskilda is- och vintervägar		Allmänna utskottet Teknisk chef	
1.9.7	Marknadsföring och information, upp till tre basbelopp per gång		Kommunstyrelsens ordförande Kommundirektör	
1.9.8	Representation och uppvaktning, upp till ett basbelopp per gång		Kommundirektör Kommunstyrelsens ordförande	
1.9.9	Representation och uppvaktning, över ett basbelopp per gång		Allmänna utskottet Kommundirektör Kommunstyrelsens ordförande	
1.9.10	Beslut om att ersätta en-	3 kap 2 § Ska-	Kommundirek-	

	skild person för egen- domsskada vid myndig- hetsutövning som förorsa- kats av personal	deståndslagen	tör Verksamhets- chef: Socialchef Verksamhets- chef: Skolchef	
--	--	---------------	---	--

3.0 TEKNISK VERKSAMHET samt RÄDDNINGSTJÄNST

P		Lag- rum/Styrdoku ment	Delegat	Anmärkning
	Fastighetsrättsliga ärenden mm			
3.1	Försäljning eller upplåtelse av tomtmark till enskild enligt riktlinjer		Teknisk chef Ers: Fastighetschef	
3.2	Utarrendering av kommunens mark		Teknisk chef Ers: Fastighetschef	
3.3	Tillfällig upplåtelse av allmän plats för särskilda ändamål		Teknisk chef Ers: Fastighetschef	
3.4	Fastighetsrättsliga framställningar och yttranden		Teknisk chef Ers: Fastighetschef	
3.5	Påkallande av tillståndsprövning vid förvärv av hyresfastighet		Allmänna utskottets ordförande	
3.6	Försäljning, förvärv och byten av fastigheter i övrigt, upp till tre prisbasbelopp som bokfört värde		Allmänna utskottets ordförande	
3.7	Försäljning, förvärv och byten av fastigheter i övrigt, upp till fem prisbasbelopp som bokfört värde		Allmänna utskottet	
3.8	Fastighetsköp och fastighetsförsäljningar (gäller dock ej vid försäljning samt köp av fastighet om ärendet anses var av principiell beskaffenhet enligt KL 5 kap 1§)		Kommunstyrelsen	
3.9	Fastighetsrättsliga yttranden och framställningar		Teknisk chef Ers: Fastighetschef	
3.10	Avstängning av gator/vägar vid särskilda arrangemang/event mm		Teknisk chef Ers: Fastighetschef	
3.11	Tillfälliga avstängningar av gator/vägar på grund av väg- eller gatuunderhållsarbete		Teknisk chef Ers: Fastighetschef	

3.12	Kostnadsersättningar exklusive generella avgifter/taxor			
3.13	Ersättning för övriga icke taxereglerade tjänster upp till kostnadstäckning		Budgetansvarig chef	
	Övrig delegation			
3.14	Bidrag till enskilda vägar – enligt riktlinjer		Teknisk chef Ers: Kommunstyrelsens ordförande	
3.15	Bidrag till uppsättande av anslagstavlor enligt riktlinjer		Teknisk chef Ers: Kommunstyrelsens ordförande	
3.16	Ekonomiskt bidrag till VA-anläggningar – enligt riktlinjer		Teknisk chef Ers. Kommunstyrelsens ordförande	
3.17	Försäljning av fordon		Teknisk chef	Skер i enlighet med Inköspolicy
3:18	Beslut om vägbelysning		Teknisk chef Ers. Fastighetschef	
3:19	Tillämpning av, reglemente, taxa samt allmänna bestämmelser av brukande av kommunens allmänna VA-verk, energiverk, samt renhållningsverk.		Teknisk chef Ers. Ansvarig för VA Fastighetschef	
	Trafikfrågor			
3:20	Kostnadsersättningar exklusive generella taxor/avgifter			
3.21	Ersättning för måltider/kosthållning upp till kostnadstäckning		Allmänna utskottet	
3.22	Ersättning för flygresor i kommunal regi upp till kostnadstäckning		Allmänna utskottet	
	Omdisponeringar inom budgetram (driftbudget)			
3.23	Omdisponeringar gällande driftbudget utom budgetram mellan avdelningar inom budgetområde		Kommunchef Allmänna utskottets ordförande	
3.24	Omdisponeringar gällande		Budgetansvarig chef	

	driftbudget inom budgetram mellan avdelningar inom budgetområde			
	Övrigt			
3:25	Beslut om bostadsanpassning		Teknisk chef Ers: Kommundirektör	

Räddningstjänst

Ärenden enligt, lagen om skydd mot olyckor, SFS 2003:778 (LSO), lagen om brandfarliga och explosiva varor, SFS 2010:1011 och annan lagstiftning med anknytning till räddningstjänsten och den olycksförebyggande verksamheten.

Med stöd av 6 kap. 33-38 §§ kommunallagen och i förekommande fall 3 kap. 12 § andra stycket LSO beslutar nämnden att uppdra beslutanderätten i nedanstående ärenden till nedan angivna personer/befattningar.

	Ärenden	Lagrum/Styrdokument	Delegat	Anmärkning
3.26	Upphandling		Räddningschef	Anmäls till KS
3.27	Upphandling a) 2 basbelopp b) 3 basbelopp för kvalificerade tjänster		Räddningschef	
3.28	Försäljning av överskottsmaterial till ett värde understigande 20000 kr		Räddningschef	
3.29	Revidering av "riktlinjer för externa tjänster mm inom räddningstjänsten"		Allmänna utskottet	
3.30	Ärenden angående utlämnande av allmän handling i de fall där ärenden är hänskjutet till Kommunstyrelsens Arbetsutskott/kommunstyrelsen		Kommunstyrelsens ordförande eller Vice ordförande	
3.31	Besluta i ärenden om utlämnande av allmän handling med beaktande av 9 kap. 30§ sekretesslagen, SFS 1980:100		Berörd handläggare	
3.32	Besluta om avvísning av för sent inkommet överklagande enligt 24 § FL		Räddningschef	
3.33	Överlämna överklagande till överprövande instans enligt 25 § FL		Räddningschef	

3:34	Utse tillsynsför rättare att utföra tillsyn	1 § LSO samt enligt 16 § LBE.	Räddningschef	
3:35	Utse vissa för ändamålet lämpliga tillsynsför rättare med rätt att utfärda föreläggande och förbud i ärenden	ärenden med stöd av 5 kap. 2 § LSO och till 2 kap 2, 3, 4 §§ och 3 kap. 1 § LSO. med undantag av 3 kap. 13 §.	Utsedda tillsynsför rättare i samråd med Räddningschef	
3:36	Medge att en fastighetsägare utför eller låter annan utföra sotningen på den egna fastigheten	enligt 3 kap. 4 § andra stycket LSO	Räddningschef	
3:37	Återta medgivande, enligt ärende 4:33, för fastighetsägare att genomföra sotning på den egna fastigheten		Räddningschef	
3:38	Utfärda förelägganden och förbud	enligt 3 kap. 6 § andra stycket i samband med kontroll från brandskyddssynpunkt enligt 3 kap. 4 § tredje stycket.	Av kommunen utsedd skorstensfejartekniker	
3:39	Besluta om kontroll från brandskyddssynpunkt i särskilda fall, t ex vid soted,	enligt 3 kap. 1 § andra stycket förordningen om skydd mot olyckor, SFS 2003:789 (FSO).	Av kommunen utsedd skorstensfejartekniker samt av kommunen utsedd Räddningsledare	
3:40	Meddela föreskrifter eller förbud helt eller delvis mot eldning utomhus	enligt 2 kap. 7 § FSO	Räddningschef	
3:41	Avgöra att beslut skall gälla även om det överklagas	enligt 10 kap. 4 § andra stycket LSO	Beslutsfattaren i samråd med Räddningschef	
3:42	Besvara remisser från miljö- och byggnadsnämnderna i ärenden rörande detaljplaner, bygglov mm som ej är av principiell karaktär eller i övrigt av större vikt.		Utsedda tillsynsför rättare Räddningschef	
3:43	Besvara remisser från po-		Utsedda tillsyns-	

	lismyndigheten i ärenden enligt den allmänna ordningsstadgan och lagen om allmänna sammankomster		förrättare Räddningschef	
3:44	Besvara remisser från polisstyrelsen i ärenden enligt brottsbalken rörande t ex spridningsrisk vid ev. brand.		Aktuell räddningsledare Räddningschef	
3:45	Uppdra åt anställd i annan kommun att besluta på kommunens vägnar i tillståndsärenden	enligt 16 § Lagen om brandfarliga och explosiva varor (LBE), SFS 2010:1011 och förordningen om explosiva- och brandfarliga varor (FBE), SFS 2010:1075.	Räddningschef	
3:46	Utse vissa för ändamålet lämpliga tillsynsförrättare med rätt att utfärda föreläggande och förbud i tillsynsärenden	med stöd av 18 § första stycket LBE	Räddningschef	
3:47	Besvara remisser från Bygg- och miljönämnden i tillståndsärenden	enligt 16 § Lagen om brandfarliga och explosiva varor (LBE), SFS 2010:1011 och förordningen om explosiva- och brandfarliga varor	Utsedda tillsynsförrättare Räddningschef	
3:48	Beslut om fortsatt tillstånd vid nytt eller ändrat tillstånd till dess ärendet har prövats.	enligt 19 § LBE	Utsedda tillsynsförrättare Räddningschef	
3:49	Undantag från förbud för enstaka tillfällen och vid hantering som inte är tillståndspliktiga att föra öppen eld	enligt 8 § FBE.	Utsedda tillsynsförrättare Räddningschef	

4. Utbildningsverksamhet

P		Regelverk	Delegat	Anmärkning
	Allmänt			
4.1	Beslut om läsårstider	Skolförordning	Verksamhets- chef: Skolchef	
4.2	Systematiskt kvalitetsarbete inom skola och förskola	4 kap 2-6 §§ SL	Barn & utbildningsutskottet	
4.3	Uppfölja och vidta åtgärd med anledning av systematiskt kvalitetsarbete	4 kap 7 § SL	Barn- & utbildningsutskottet	
4.4	Ärende som är brådskande att inte KS sammanträde kan inväntas	6 kap 36 § KL	Barn - & utbildningsutskottet Ordförande i Barn - & utbildningsutskottet	
4.5	Beslut att inte lämna ut allmän handling, eller uppgift ur en sådan, samt uppställande av förbehåll i samband med utlämnande av allmän handling	2 kap 12 § TF	Kommundirektör Ersättare Verksamhets- chef: Skolchef	
4.6	Prövning om överklagande har inkommit i rätt tid samt beslut om avvisning	24-30 §§ FL	Verksamhets- chef: Skolchef	
4.7	I egenskap av ombud företräda nämnd inför domstol eller liknande myndigheter vid förrättningar av olika slag		Verksamhets- chef: Skolchef	
4.8	Yttrande till tillsynsmyndighet		Verksamhets- chef: Skolchef	
4.9	Prövning av rektorsbeslut om omedelbar avstängning	5 kap 18 § SL	Verksamhets- chef: Skolchef	
4.10	Nedsättning eller befrielse från avgift för plats i förskola eller fritidshem		Verksamhets- chef: Skolchef	
4.11	Upprättande av plan mot	6 kap 8 § SL	Rektor	

	diskriminering och kränkande behandling		Förskolechef	
4.12	Motta anmälan från rektor/förskolechef då ett barn/elev anser sig blivit utsatt för kränkande behandling		Förskolechef Rektor	Sammanställning och redovisning till kultur- och utbildningsutskott

P		Regelverk	Delegat	Anmärkning
	Interkommunala ersättningar utifrån kommunstyrelsen fastställd budgetram			
4.13	Beslut om storlek av barn/elevpeng		Verksamhetschef: Skolchef	
4.14	Förskola	8 kap 17 § SL	Verksamhetschef: Skolchef	
4.15	Förskoleklass	9 kap 16 § SL	Verksamhetschef: Skolchef	
4.16	Grundskola	10 kap 34 § SL	Verksamhetschef: Skolchef	
4.17	Grundsärskola	11 kap 33 § SL	Verksamhetschef: Skolchef	
4.18	Fritidshem	16 kap 50 § SL	Verksamhetschef: Skolchef	
	Bidrag till fristående anordnare av kommunstyrelsen fastställd budgetram			
4.19	Beslut om grundbelopp till fristående enheter	8 kap 21-22 §§, 9 kap 19-20 §§, 10 kap 37-38 §§, 11 kap 36-37 §§, 14 kap 15-16 §§ SL	Verksamhetschef: Skolchef	
4.20	Beslut om tilläggsbelopp förskola	8 kap 23 § SL	Verksamhetschef: Skolchef	
4.21	Beslut om tilläggsbelopp förskoleklass	9 kap 21 § SL	Verksamhetschef: Skolchef	
4.22	Beslut om tilläggsbelopp fristående grundskola	10 kap 39 § SL	Verksamhetschef: Skolchef	
4.23	Beslut om tilläggsbelopp fristående grundsärskola	11 kap 38 § SL	Verksamhetschef: Skolchef	
4.24	Beslut om tilläggsbelopp fristående fritidshem	14 kap 17 § SL	Verksamhetschef: Skolchef	

	Godkännande, föreläggande m .m avseende enskild huvudman för förskola, fritidshem eller motsvarande			
4.25	Beslut om att godkänna eller avslå ansökan om auktorisation av en enskild huvudman för förskola och fritidshem	2 kap 5 § SL	Barn- & utbildningsutskottet	
4.26	Beslut att avauktorisera på anordnarens egen begäran	2 kap 5 § SL	Barn- & utbildningsutskottet	
4.27	Föreläggande för den som är uppgiftsskyldig att lämna upplysningar samt tillhandahålla handlingar och annat material som behövs för tillsyn	26 kap 7-8 §§ SL	Barn- & utbildningsutskottet	
4.28	Föreläggande för en huvudman att fullgöra sina skyldigheter om verksamheten inte uppfyller de villkor som gäller för godkännandet, eller beslutet, om rätt till bidrag	26 kap 10 § SL	Barn- & utbildningsutskottet	
4.29	Tilldela en huvudman en huvudman en anmärkning vid mindre allvarliga överträdelser av vad som gäller för verksamheten	26 kap 11 § SL	Barn- & utbildningsutskottet	
4.30	Beslut att avstå från att ingripa om överträdelser är ringa, den vars verksamhet granskas vidtar nödvändiga rättelser, eller det i övrigt finns särskilda skäl mot ingripande	26 kap 12 § SL	Barn- & utbildningsutskottet	
	Förskola			
4.31	Beslut om förtur till plats inom förskola för barn som med hänsyn till föräldrarnas förvärvsarbete eller studier eller om barnet har ett eget behov på grund av familjens situation i övrigt	8 kap 5 § SL	Förskolechef Rektor	
4.32	Beslut om förtur till plats	8 kap 7 § SL	Förskolechef	

	inom förskola för barn avseende andra fall än som anges i 8 kap 5-6 §§ SL, om de av fysiska, psykiska eller andra skäl behöver särskilt stöd i sin utveckling i form av förskola		Rektor	
4.33	Beslut om dispens från Överkalix kommuns taxebestämmelser vistelsetid för barn till arbetslösa eller föräldralediga	8 kap 7 § SL	Förskolechef/ Rektor	
4.34	Beslut om överenskommelse med fristående förskola om mottagande i fristående förskola	8 kap 12 § 2 st SL	Verksamhetschef: Skolchef	
4.35	Beslut om överenskommelse med annan kommun om mottagande i annan kommuns förskola	8 kap 12 § 3 st SL	Verksamhetschef: Skolchef	
4.36	Beslut om mottagande av barn från annan kommun (personliga förhållanden)	8 kap 13 § 1 st SL	Förskolechef Rektor	
4.37	Beslut om mottagande av barn från annan kommun (önskemål från vårdnadshavare)	8 kap 12 § 2 st SL	Förskolechef Rektor	
	Förskoleklass			
4.38	Beslut om placering i förskoleklass för barn yngre än sex år	9 kap 5 § 2 m SL	Rektor	
4.39	Beslut om överenskommelse med annan kommun om mottagande av elev i annan kommuns förskoleklass av särskilda skäl	9 kap 12 § 3 st SL	Verksamhetschef: Skolchef	
4.40	Beslut om mottagande av elev från annan kommun (efter önskemål från vårdnadshavare)	9 kap 13 § 2 st SL	Rektor	Beslutet kan överklagas till Skolväsendets överklagandenämnd
4.41	Beslut om placering vid skolenhet	9 kap 15 § SL	Rektor	Beslutet kan överklagas till Skolväsendets överklagandenämnd
4.42	<i>Beslut om stängning av förskola vid planeringsdagar</i>		Rektor	

	Grundskola			
4.43	Beslut om uppskjuten skolplikt	7 kap 10 § SL	Verksamhetschef: Skolchef	Beslutet kan överklagas till Skolväsendets överklagandenämnd
4.44	Beslut om placering vid skolenhet	10 kap 30 § SL	Rektor	Beslutet kan överklagas till Skolväsendets överklagandenämnd
4.45	Beslut om överenskommelse med annan kommun om mottagande av elev i annan kommuns grundskola	10 kap 24 § 3 st SL	Verksamhetschef: Skolchef	Beslutet kan överklagas till Skolväsendets överklagandenämnd
4.46	Beslut om att ta emot elev från annan kommun på grund av särskilda skäl eller vårdnadshavares önskemål	10 kap 25 § SL	Rektor	Beslutet kan överklagas till Skolväsendets överklagandenämnd
4.47	Beslut om att ta emot en elev från grundsärskolan eller specialskolan under en försöksperiod av högst 6 månader	7 kap 8 § SL	Rektor	
4.48	Beslut att elev i grundskolan kan få sin utbildning inom grundsärskolan (integrerad elev)	7 kap 9 § 1 m SL	Rektor	
4.49	Beslut att elev i grundsärskolan kan få sin utbildning inom grundskolan (integrerad elev)	7 kap 9 § 2 m SL	Rektor	
4.50	Beslut om skolpliktens förlängning för elever som inte har uppnått målen – förlängning av skolplikt	7 kap 13 § SL	Rektor	Beslutet kan överklagas till Skolväsendets överklagandenämnd
4.51	Skolpliktens upphörande för elever som uppnått målen – förkortad skolplikt	7 kap 14 § SL	Rektor	Beslutet kan överklagas till Skolväsendets överklagandenämnd
4.52	Beslut om rätt att slutföra skolgången även om skolplikten upphör dessförinnan	7 kap 15-16 §§ SL	Rektor	Beslutet kan överklagas till Skolväsendets överklagandenämnd
4.53	Ytterligare undervisningstid utöver den garanterade undervisningstiden	9 kap 3 § SF	Rektor	
4.54	Fördelning av undervisningstid mellan årskurserna	9 kap 4 § SF	Verksamhetschef: Skolchef	
4.55	Lsårets förläggning	3 kap 2-4 §§ SF	Verksamhetschef: Skolchef	
	Grundsärskola			

4.56	Beslut om mottagande i särskola	7 kap 5 § SL	Rektor för grundskola	Beslutet kan överklagas till Skolväsendets överklagandenämnd
4.57	Beslut om mottagande på försök i annan skolform, sex månader	7 kap 8 § SL	Rektor för grundskola	
4.58	Beslut att senarelägga sin skolstart till hösten då elev fyller åtta år	7 kap 10 § SL	Rektor för grundskola	Beslutet kan överklagas till Skolväsendets överklagandenämnd
4.59	Beslut avseende skolpliktens förlängning i grundskolan	7 kap 13 § SL	Rektor för grundskola	Beslutet kan överklagas till Skolväsendets överklagandenämnd
4.60	Beslut avseende skolpliktens tidigare upphörande	7 kap 14 § SL	Rektor för grundskola	Beslutet kan överklagas till Skolväsendets överklagandenämnd
4.61	Beslut om elev huvudsakligen ska läsa ämnen eller ämnesområden	11 kap 8 § SL	Rektor för grundskola	Rektor beslutar om kombination av ämnen, ämnesområden samt ämnen enligt grundskolans kursplan
4.62	Beslut om överenskommelse med annan kommun om mottagande i grundskola. Mottagande av elev från annan skola	11 kap 25 § SL	Verksamhetschef: Skolchef	Beslutet kan överklagas till Skolväsendets överklagandenämnd
4.63	Ytterligare undervisningstid utöver den garanterade undervisningstiden	11 kap 25 § SF	Rektor för grundskola	
4.64	Fördelning av undervisningstid mellan årskurserna	10 kap 2 § SF	Verksamhetschef: Skolchef	
	Fritidshem			
4.65	Beslut om plats på fritidshem på grund av barnets behov av särskilt stöd	14 kap 6 § SL	Rektor	
	Skolskjutsar			
4.66	Beslut på begäran om skolskjuts – trafikförhållanden, växelvisboende, avstånd, funktionsvariation eller annan särskild omständighet	11 kap 31 § SL	Rektor	
	Inackorderingstillägg			
4.67	Beslut om storlek på inackorderingstillägg	15 kap 32 § SL	Verksamhetschef: Skolchef	

5.0 Socialtjänsten				
5.	Övergripande	Regelverk	Delegat	Anmärkning
				Delegationen omfattar bifall och avslag, om inte annat är angivet. Överordnad anställd har generell rätt att besluta i alla de ärenden som tillkommer underordnad delegat
5.1.1	Myndighetsutövning inom socialtjänstens område		Sociala omsorgsutskottet	Detta gäller om inte annat anges i delegationsordningen.
5.1.2	Upprättande av och beslut om styrdokument som berör myndighetsutövning inom socialtjänstens område		Sociala omsorgsutskottet	
5.1.3	Beslut avseende brådskande ärenden inom socialtjänstens område	6 kap 36 KL	Sociala omsorgsutskottets ordförande eller vice ordförande	Beslut ska anmälas vid omsorgsutskottets nästkommande sammanträde
	På nämndens vägnar ingår rättshandlingar som syftar till att upprätthålla daglig administration på lämpligt sätt		Socialchef	
	Beslut att teckna och säga upp hyresavtal Upprätta beställningar av åtgärder i fastigheter		Enhetschef Enhetschef	I samråd med socialchef
	Vidaredelegering av beslutanderätt till anställd	6 kap 37 KL	Socialchef	
5.1.4	Ersättnings för skadad/förstörd egendom, exempelvis kläder	3 kap 1 § skadeståndslagen	Socialchef	Gäller brukares egendom vid skada orsakad av personal
5.1.5	Avgifter och ersättningar i samband med placeringar av barn och vuxna		Enhetschef IFO	
	Fullgörande av rapporteringskyldighet av allvarliga missförhållanden eller risk för allvarligt missförhållande			
5.1.6	Beslut om att tillsätta utredare för att utreda eventuellt allvarligt missförhållande eller risk för ett allvarligt missför-		Socialchef	Inför eventuell Lex Sarah anmälan

	hållande			
5.1.7	Beslut om att avsluta utredning av eventuellt missförhållande eller risk för ett allvarligt missförhållande		Socialchef	
5.1.8	Upprätta Lex Sarah anmälan	14 kap 7 § SoL	Socialchef	
5.1.9	Upprätta Lex Sarah anmälan	24 f § LSS	Socialchef	
5.1.10	Upprätta Lex Maria anmälan	3 kap 5-6 §§ Patientsäkerhetslagen	MAS	
	Handläggning och förvaltningsrätt			
5.1.11	Omedelbar skyddsbedömning	11 kap 1 a § SoL	Socialekreterare	Inom ramen för förhandsbedömning gällande barn och unga upp till 21 år.
5.1.12	Beslut att inleda utredning	11 kap 1 § SoL	Socialekreterare Biståndshandläggare	
5.1.13	Beslut att utredning inte skall inledas	11 kap 1 § SoL	Enhetschef IFO/1e socialekreterare Biståndshandläggare	
5.1.14	Beslut att inledd utredning skall läggas ned	11 kap 1 § SoL	Socialekreterare Biståndshandläggare	
5.1.15	Beslut att utredning inte skall föranleda åtgärd	11 kap 1 § SoL	Enhetschef IFO/1e socialekreterare	Avser utredning föranledd genom anmälan.
5.1.16	Förlängning av utredningstid i ärende som rör barn	11 kap 2 § SoL	Sociala omsorgsutskottet	I undantagsfall får utredningstid förlängas med en ny tidsfrist, utöver maximitiden fyra månader.
5.1.17	Beslut om att begära biträde av eller biträda annan kommun med utredning	11 kap 4 § SoL	Enhetschef IFO/1e socialekreterare	Ska ske skriftligen och gäller när den enskilde byter vistelsekommun under utredningen.
5.1.18	Beslut om att själv eller genom ombud föra talan i ärenden eller mål vid allmän domstol eller förvaltningsdomstol i mål eller ärenden inom socialtjänstens område	10 kap 2 § SoL	Socialchef	
5.1.19	Föra omsorgsutskottets talan i domstol om överflyttning av vårdnad	6 kap 7-8 a §§ FB	Enhetschef IFO/1e socialekreterare	
5.1.20	Återkallande avhängiggjort ärende vid rättslig instans.		Enhetschef IFO/1e socialekreterare	
	Rättshjälp samt ombud för den enskilde			
5.1.21	Framställan till domstol om	5 kap 2 § SoF	Socialekreterare	

	behov av målsägandebitråde för minderårig			
5.1.22	Anmälan om behov av offentligt biträde för enskild	3 § Lagen om offentligt biträde	Socialsekreterare Biståndshandläggare	
5.1.23	Avvisande av ombud	9 § 2 st FL	Enhetschef IFO	
5.1.24	Yttrande över ansökan om rättshjälp genom offentligt biträde samt yttrande över kostnadsräkning	3 § Lagen om offentligt biträde 7 § Förordningen om offentligt biträde	Enhetschef IFO	
	Omrövning av beslut och överklagande			
5.1.25	Prövning överklagande inkommit i rätt tid samt beslut om avvisning av överklagande som inkommit för sent Vid beslut av socialnämnd, arbetsutskott eller omsorgsutskott, beslut av ordförande enligt 11 och 14 2 st 2 p §§ LVU	24 § 1 st FL	Delegaten i ursprungsbeslutet Enhetschef IFO	
5.1.26	Beslut om att ompröva tidigare fattat beslut Vid beslut av socialnämnd, arbetsutskott eller omsorgsutskott enligt 14 2 sp 2 p § LVU, beslut av ordförande enligt 11 § LVU	27 § FL	Delegaten i ursprungsbeslutet Ordförande	Obs! avser beslut att ompröva, själva omrövningen sker av delegat i ursprungsbeslutet.
5.1.27	Överklagande inkl. yrkande om inhibition samt			
5.1.28	Överklagande, yrkande om inhibition samt yttrande, till förvaltningsrätt och kammar rätt gällande SoL-, LSS-, LVU- och LVM-ärendet	27 § LSS, 10 kap 2 § SoL 6 kap 33-34, 36 §§ KL,	Delegaten i ursprungsbeslutet	När beslut fattats av utskott, ordförande eller socialchef, beslutar arbetsutskott. Ordförandebeslut när utskottets beslut inte kan avvaktas. Detta gäller inte LVU- och LVM-ärenden där nämnden fattat ursprungsbeslutet. Ärenden av principiell karaktär prövas av omsorgsutskottet.

	God man, förvaltare och förmyndare			
5.1.29	Beslut om anmälan till överförmyndare om behov av god man, förvaltare eller förmyndare - samt när behov ej längre föreligger	5 kap 3 § SoF, 15 § punkt 6 LSS	Socialsekreterare Biståndshandläggare Enhetschef/1e socialsekreterare	
5.1.30	Beslut om anmälan till överförmyndaren om förhållanden beträffande förvaltning av underårigs egendom	5 kap 3 § SoF	Socialsekreterare	Avser all slags egendom och inkomster inklusive tilläggs pension.
	Ansökan om god man för ensamkommande barn	3 § lag om god man för ensamkommande barn	Socialsekreterare	
	Upplysningar			
5.1.31	Upplysningar i vapenärenden	3 § Vapenlagen	Socialsekreterare	Samtycke från enskilde krävs för utlämnande av uppgift
5.1.32	Lämnande av upplysningar och förslag på åtgärder till åklagaren, domstol eller frivårdsmyndighet	6 § Lagen om särskild personutredning i brottmål mm	Socialsekreterare	
5.2	Mottagande och överflyttning av ärenden			
5.2.1	Beslut att begära överflyttning av ett ärende till en annan kommun	2 a kap 10 § 2 st SoL	Sociala omsorgsutskottet	Ska ske skriftligen.
5.2.2	Beslut att ansöka hos Inspektionen för vård och omsorg om avgörande av ansvarsfråga i ett ärende om överflyttning av ärende till en annan kommun	2 a kap 11 § SoL	Sociala omsorgsutskottet	
5.2.3	Meddela inställning till att överta, eller att inte överta, ett ärende efter begäran från annan kommun	2 a § kap 10 § 3 st SoL	Sociala omsorgsutskottet	
5.2.4	Beslut att lämna ut sekretessbelagd uppgift till annan kommun som övertagit ärende efter begäran om överflyttning	2 a kap 12 § SoL	Socialsekreterare Biståndshandläggare	Gällande uppgiftsskyldighet med företräde framför intressen som offentlighets- och sekretesslagen skyddar
5.2.5	Beslut om köp av insatser från annan kommun eller hos annan vårdgivare	2 kap 5 § SoL	Sociala omsorgsutskottet	
5.2.6	Beslut om förhandsbesked om rätt till insats enligt LSS för person som inte är bosatt i	16 § 2 st LSS	Biståndshandläggare Socialsekreterare	

	kommunen			
5.2.7	Beslut om att utreda behoven för enskild på tillfälligt besök i kommunen och besluta om insatser enligt LSS, kan användas vid akuta situationer	16 § 3 st LSS	Biståndshandläggare Socialsekreterare	
5.3	Polisanmälan			
5.3.1	Beslut om polisanmälan angående vissa brott mot minderårig samt vissa grövre brott	12 kap 10 § SoL	Enhetschef IFO	Avser misstanke om brott enligt 3, 4 och 6 kap BrB samt misstanke om brott för vilket inte är föreskrivet lindrigare straff än fängelse i två år.
	Offentlighets- och sekretesslagen, OSL			Utlämnande av allmän handling föregås alltid av sekretessprövning
5.3.2	Beslut att lämna ut, eller beslut att inte lämna ut, uppgifter till enskild med uppställande av villkor	10 kap 13-14 §§ OSL	Verksamhetschef: socialchef	
5.3.3	Beslut att lämna ut uppgifter ur personregister till statliga myndigheter i forskningssyfte	6 kap 3 § OSL 15 a § LSS 12 kap 6 § SoL	Verksamhetschef: socialchef Enhetschef IFO	
5.3.4	Beslut att lämna ut uppgifter ur personuppgifter till Socialstyrelsen för angelägna statistiska ändamål	12 kap 5 § SoL	Enhetschef IFO	
5.3.5	Beslut att på begäran av annan myndighet lämna uppgifter till denna om utbetalad ekonomisk hjälp med syfte att undvika felaktiga utbetalningar	12 kap 7 § 1 st SoL	Enhetschef IFO	
5.3.6	Beslut att underrätta åklagarmyndigheten om det kan antas finnas förutsättningar för åtgärd enligt 30 b Lagen med särskilda bestämmelser om vård av unga lagöverträdare eller 32 kap 4 § Brottsbalken	12 kap 8 § SoL	Enhetschef IFO	
5.3.7	Beslut att till polismyndighet lämna uppgift som behövs för omedelbart polisiärt ingripande mot underårig vid överhängande och påtaglig risk för den unges hälsa eller utveckling eller under pågående brott	10 kap 20 § OSL	Enhetschef IFO	
5.3.8	Beslut att polisanmäla vissa brott riktar sig mot underå-	10 kap 21 § OSL 12 kap 10 § SoL	Enhetschef IFO	Avser: brott mot liv och hälsa,

	riga till säkerhetspolisen, polismyndighet, åklagarmyndighet eller annan som har att ingripa mot brottet			misshandelsbrott, brott mot frihet, olaga frihetsberövande, olaga tvång, sexualbrott, könsstympning
5.3.9	Beslut att uppgift som angår misstanke om överlåtelse av narkotika eller dopningsmedel eller icke ringa fall av olovlig försäljning eller anskaffning av alkohol drycker till underårig lämnas till åklagare eller polis	10 kap 22 § OSL 12 kap 10 SoL	Enhetschef IFO	
5.3.10	Beslut att lämna uppgift som angår misstanke om brott, för vilket inte är föreskrivet lindrigare straff än fängelse i två år, till åklagarmyndighet eller polismyndighet	10 kap 23 § OSL 12 kap 10 § SoL	Verksamhetschef: Socialchef Enhetschef IFO	
5.3.11	Beslut att anmäla brott mot den egna verksamheten	10 kap 2 § OSL 12 kap 10 § SoL	Sociala omsorgsutskottet	
5.3.12	Beslut att anmäla brott som hindrar omsorgsutskottets verksamhet	12 kap 10 § 1 st 1 m SoL	Verksamhetschef: Socialchef	
5.3.13	Beslut om sekretesskydd för barn gentemot dess vårdnadshavare	12 kap 3 § OSL	Verksamhetschef: Socialchef	
5.3.14	Beslut om rätt för anmälare att vara anonym	26 kap 5 § OSL	Verksamhetschef: Socialchef	
	Smittskyddslagen			
5.3.15	Anmälan enligt smittskyddslagen	6 kap 10 och 12 §§ smittskyddslagen	Enhetschef	
5.3.16	Uppgiftslämnande till smittskyddsläkare	6 kap 9 § Smittskyddslagen	MAS	
5.3.17	Anmälningsskyldighet	16 kap 12 § Smittskyddslagen	MAS	
Socialtjänsten ^{3.4}	Ekonomiskt bistånd			
5.4.1	Beslut i ärende om ekonomiskt bistånd, över och under riksnorm inklusive el- och hyresskulder motsvarande ½ basbelopp - Bistånd över ett basbelopp	4 kap 1-3 §§ SoL	Socialsekreterare - Enhetschef IFO/1e socialsekreterare	
5.4.2	Beslut om vägran eller	4 kap 5 § SoL	Socialsekreterare	Om den en-

	nedsättning av fortsatt ekonomiskt bistånd			skilde utan godtagbart skäl avböjer eller uteblir från praktik eller kompetenshöjande verksamhet
5.4.3	Beslut om ekonomiskt bistånd till begravningskostnader och utgifter i omedelbar anslutning till dödsfallet	4 kap 1-2 §§	Socialsekreterare	Upp till ett halvt basbelopp
5.4.4	Jobbstimulans	4 kap 1 b § SoL	Socialsekreterare	
	Egna medel			
5.4.5	Beslut om förmedling av egna medel	4 kap 1 § SoL	Socialsekreterare	
	Ersättning, Eftergift och återkrav			
5.4.6	Beslut om att återkräva ekonomiskt bistånd, som utgått obehörigen eller med för högt belopp	9 kap 1 § SoL	Socialsekreterare	
5.4.7	Beslut om att återkräva ekonomiskt bistånd som enskild erhållit som förskott på förmån eller liknande	9 kap 2 § SoL	Socialsekreterare	
5.4.8	Beslut om att från Försäkringskassan begära att retroaktivt beviljad ersättning ska utbetalas direkt till nämnden	107 kap 5 § SFB	Socialsekreterare	
5.4.9	Beslut om att väcka talan om ersättning hos förvaltningsrätt	9 kap 3 § SoL	Verksamhetschef: Socialchef	
5.4.10	Beslut om eftergift av ersättningsskyldighet	9 kap 4 § SoL	Enhetschef/1e socialsekreterare	
5.4.11	Beslut om hel eller delvis nedskrivning av skuld avseende återkrav för ekonomiskt bistånd enligt 9 kap 2 § SoL	9 kap 1 § SoL	Socialsekreterare	
5.5	Ersättningar och avgifter i samband med placeringar			Avser placeringar av barn och vuxna

5.5.1	Beslut om avgift från föräldrar vars barn är under 18 år och får vård i ett annat hem än det egna	8 kap 1 § 2 st SoL, 6 kap 2 § SoF	Socialsekreterare	
5.5.2	Underrättelse till försäkringskassan om att barn med underhållsstöd placeras i familjehem eller HVB-hem respektive återflyttat till boendeförälder	Förordning 1993:1036 om underhållsstöd 2 §	Socialsekreterare	
5.5.3	Beslut om framställning till försäkringskassa om ändring av betalningsmottagare för allmänt barnbidrag eller underhållsstöd när barn är placerade utom hemmet	106 kap 6-7 §§	Socialsekreterare	
5.5.4	Beslut om anmälan till försäkringskassa om att nämnden skall uppbära del av sjukpenning för den som bereds vård i sådant hem för vård eller boende eller familjehem enligt SoL som ger vård och behandling åt missbrukare av alkohol eller narkotika.	3 kap 15 § AFL	Socialsekreterare	
3.5.5	Beslut om ersättning från den enskilde till kommunen för missbruksvård i form av plats vid hem för vård eller boende eller i familjehem	8 kap 1 § SoL och 6 kap 1 § SoF	Socialsekreterare	Gällande vuxna
5.5.6	Beslut om ekonomiskt bistånd åt barn och ungdom i samband med placering, omplacering eller flyttning från familjehem eller hem för vård eller boende	4 kap 1 § SoL	Socialsekreterare	
5.6	Vård utom det egna hemmet			
5.6.2	Beslut om bistånd åt vuxna i form av vård (placering/omplacering) i hem för vård eller boende eller i familjehem	4 kap 1 § SoL	Sociala omsorgsutskottet	Gäller de som har problem med alkohol-, drog- och tablettmissbruk. Övrigt missbruk hänvisas till Region

				Norrbottn.
5.6.3	Beslut om bistånd i form av beredande av vård i familjehem, hem för vård eller boende eller stödboende för barn eller ungdom	4 kap 1 § SoL 6 kap 1 § 1 st 3 p SoL	Sociala omsorgsutskottet	Avser bistånd enligt 4 kap 1 § SoL,
5.6.4	Beslut om tillfällig vistelse i jourhem eller akuthem för barn eller ungdom i högst två månader	4 kap 1 § SoL 6 kap 6 § 4 st SoL	Enhetschef IFO/1e socialsekreterare	Avser bistånd enligt 4 kap 1 § SoL
5.6.5	Beslut om upphörande av bistånd i form av vård i hem för vård eller boende eller i familjehem	4 kap 1 § SoL	Socialsekreterare	
5.6.6	Beslut eller medgivande att barn tas emot för stadigvarande vård och fostran i enskilt hem som inte tillhör någon av barnets föräldrar eller annan vårdnadshavare	6 kap 6 § SoL	Sociala omsorgsutskottet	
5.6.7	Beslut att förbjuda eller begränsa möjligheterna för person boende i kommunen att ta emot andras barn.	5 kap 2 § SoL	Sociala omsorgsutskottet	Delegationsförbud enligt 10 kap 5 § SoL Avseende vistelseförbud
5.6.8	Övervägande om vård i annat hem än det egna fortfarande behövs	6 kap 8 § SoL	Sociala omsorgsutskottet	Övervägande är inte ett beslut, bestämmelsen innebär att nämnden minst en gång var 6:e månad är skyldig att överväga om vård enligt socialtjänstlagen fortfarande behövs.
5.6.10	Godkännande av att utländsk myndighet placerar ett barn i Sverige samt beslut om placering av barn i ett annat land	6 kap 11 a-b § SoL	Sociala omsorgsutskottet	
5.6.11	Beslut att teckna avtal om plats i hem för vård och boende samt stödboende		Enhetschef IFO	
5.6.12	Kontraktering av jourhem		Enhetschef IFO	

	Ersättning uppdragstare			
5.6.13	<p>Beslut om ersättning till familjehem, (arvode och omkostnadsersättning)</p> <p>- Utöver norm och riktlinjer</p>		<p>Socialsekreterare</p> <p>- Enhetschef IFO/1e socialsekreterare</p>	<p>Uppdraget ska regleras genom avtal med familjehemmet. Se aktuellt cirkulär från Sveriges kommuner och landsting, SKL.</p>
5.6.14	<p>Beslut om arvode och omkostnadsersättning till kontaktperson och kontaktfamilj, inom riksnorm</p> <p>- Utöver norm och riktlinjer</p>		<p>Socialsekreterare Enhetschef omsorgen</p> <p>- Enhetschef omsorgen, Enhetschef IFO/1e socialsekreterare</p>	<p>Se aktuellt cirkulär från SKL med rekommendationer</p>
5.7	Öppenvårdsinsatser			
5.7.1	Beslut om bistånd i form av sysselsättning, arbetsmarknadsåtgärder	4 kap 1 § SoL	Socialsekreterare Biståndshandläggare	
5.7.2	Beslut om bistånd i form av boendestöd för personer med funktionsnedsättning/missbruk	4 kap 1 § SoL	Socialsekreterare Biståndshandläggare	
5.7.3	Beslut om bistånd i form av jourlägenhet	4 kap 1 § SoL	Socialsekreterare	
5.7.4	Beslut om insatser avseende föräldrastöd	4 kap 1 § SoL	Socialsekreterare	Enskilt eller i form av samlingsgrupper
5.7.5	Beslut om bistånd i form av kontaktperson och kontaktfamilj, till barn, unga och vuxna	4 kap 1 § SoL	Socialsekreterare Biståndshandläggare	
5.7.6	Beslut om upphörande av kontaktperson och familj	4 kap 1 § SoL	Socialsekreterare Biståndshandläggare	
5.7.7	Beslut om förordnande och entledigande av kontaktperson och kontaktfamilj	4 kap 1 § SoL	Handläggare kontaktpersoner Socialsekreterare Enhetschef omsorgen	
5.7.8	Beslut om bistånd i form av öppenvårdsinsatser	4 kap 1 § SoL	Socialsekreterare	Avser exempelvis samtalskontakt, drogtest, öppenvårdsbehandling.
5.7.9	Beslut om ekonomiskt bistånd i samband med öp-	4 kap 1 § SoL	Enhetschef IFO/1e socialsekreterare	

	penvårdsinsatser för vuxna			
5.8	Insatser till äldre			
5.8.1	Beslut om bistånd i form av hjälp i hemmet	4 kap 1 § SoL	Biståndshandläggare	
5.8.2	Beslut om bistånd i form av plats i dagverksamhet	4 kap 1 § SoL	Biståndshandläggare	
5.8.3	Beslut om ledsagare	4 kap 1 § SoL	Biståndshandläggare	
5.8.4	Beslut om anhörigstöd till personer som vårdar en närstående	4 kap 1 § SoL	Biståndshandläggare	
5.8.5	Beslut om bistånd i form av korttidsplats, avlastningsplats & växelvård	4 kap 1 § SoL	Biståndshandläggare	
5.8.6	Bistånd i form av särskild boendeform	4 kap 1 § SoL	Biståndshandläggare	
5.8.7	Beslut om förenklad biståndsbedömning	4 kap 2a § SoL	Biståndshandläggare Administratör Social handläggare	
5.9	Lagen om stöd och service till vissa funktionshindrade, LSS			
5.9.1	Beslut om personkretstillhörighet	1 och 7 §§ LSS	Biståndshandläggare Socialsekreterare	Beslut om personkretstillhörighet fattas inte särskilt utan är en del av beslut om insats enligt 9 § LSS. Beslut om personkretstillhörighet kan inte heller överklagas särskilt
5.9.2	LSS 9.2 § Biträde av personlig assistent eller ekonomiskt stöd till skäligen kostnader för sådan assistans, till den del behovet av stöd inte täcks av beviljade assistanstimmar enligt 51 kap. socialförsäkringsbalken, 1. upp till 20 timmar per vecka 2. över 20 timmar per vecka	7 och 9 §§ LSS	1-2. Biståndshandläggare i samråd med enhetschef IFO	
5.9.3	Beslut om ekonomiskt stöd för att bekosta personlig	7 och 9 §§ 2 p LSS	Biståndshandläggare Socialsekreterare	

	assistans vid tillfälligt utökade behov.			
5.9.4	Beslut om ledsagarservice	7 och 9 §§ 3 p LSS	Biståndshandläggare Socialsekreterare	
5.9.5	Beslut om biträde av kontaktperson	7 och 9 §§ 4 p LSS	Biståndshandläggare Socialsekreterare	
5.9.6	Beslut om avlösarservice i hemmet	7 och 9 §§ 5 p LSS	Biståndshandläggare Socialsekreterare	
5.9.7	Beslut om korttidsvistelse utanför det egna hemmet	7 och 9 §§ 6 p LSS	Biståndshandläggare Socialsekreterare	
5.9.7	Korttidstillsyn för skoleldringdom över 12 år utanför det egna hemmet i anslutning till skoldagen samt under lov	7 och 9 §§ 7 p LSS	Biståndshandläggare Socialsekreterare	
5.9.8	Beslut om boende i familjehem för barn och ungdomar	7 och 9 §§ 8 p LSS	Sociala omsorgsutskottet	
5.9.9	Beslut om boende i bostad med särskild service för barn och ungdomar, inom kommunens boenden eller inom boenden som drivs av annan	7 och 9 §§ 8 p LSS	Biståndshandläggare Socialsekreterare	
5.9.10	Beslut om boende för vuxna i bostad med särskild service eller annan särskilt anpassad bostad för vuxna, inom kommunens boenden eller inom boenden som drivs av annan	7 och 9 §§ 9 p LSS	Biståndshandläggare Socialsekreterare Enhetschef IFO/1e socialsekreterare	
5.9.11	Beslut om att utbetala ekonomiskt stöd till skäligen kostnader för personlig assistans till annan person än den som är berättigad till insatsen 1. upp till 20 timmar per vecka 2. över 20 timmar per vecka	11 § LSS	1. Enhetschef omsorg 2. Enhetschef IFO	
5.9.12	Beslut om daglig verksamhet, inom kommunens eller annans verksamhet.	7 § 9 § 10 p LSS	Biståndshandläggare Socialsekreterare	
5.9.13	Beslut om upphörande av samtliga LSS-insatser	9 § 2-10 p LSS	Biståndshandläggare Socialsekreterare	
5.9.14	Beslut om avgift från föräldrar vars barn är under 18 år och får omvårdnad i ett annat hem än det egna	20 § LSS, 5 § LSS-förordningen	Socialchef	
5.9.15	Beslut om att anmäla be-	51 kap SFB	Biståndshandläggare	

	hov av assistansersättning till försäkringskassa		Socialsekreterare	
5.9.16	Beslut att ingå avtal med vårdgivare	17 a § LSS	Verksamhetschef: socialchef	
5.9.17	Beslut om återbetalnings-skyldighet	12 § LSS	Sociala omsorgsutskottet	
5.9.18	Förhandsbesked om rätt till insats enligt LSS 9 § för person som inte är bosatt i kommunen	16 § 2 st LSS	Biståndshandläggare i samråd med enhetschef IFO	
5.9.19	Beslut om att utreda behoven för enskild på tillfälligt besök i kommunen och besluta om insatser enligt LSS, kan användas vid akuta situationer	16 § 3 st LSS	Biståndshandläggare Socialsekreterare	
5.10	LVU – Lagen om omhändertagande av ungdom			
5.10.1	Beslut om omedelbart omhändertagande av barn och ungdom under 20 år	6 § LVU	Sociala omsorgsutskottet	
5.10.2	Beslut om omedelbart omhändertagande av barn och ungdom under 20 år om utskottets beslut inte kan avvaktas	6 § LVU	Sociala omsorgsutskottets ordförande Vice ordförande i Sociala omsorgsutskottet	Ska anmälas vid omsorgsutskottets nästkommande sammanträde.
5.10.3	Beslut om upphörande av omedelbart omhändertagande av barn och ungdom under 20 år	9 § LVU	Sociala omsorgsutskottets ordförande Vice ordförande i Sociala omsorgsutskottet	Ska anmälas vid omsorgsutskottets nästkommande sammanträde.
5.10.4	Beslut att till förvaltningsrätten begära om förlängd tid för ansökan av vård enligt LVU efter beslut om omedelbart omhändertagande	8 § LVU	Enhetschef IFO/1e socialsekreterare	
5.10.5	Beslut att hos förvaltningsrätten att ansöka om vård enligt LVU	4 § LVU	Sociala omsorgsutskottet	
5.10.6	Beslut att hos förvaltningsrätten ansöka om vård enligt LVU då omsorgsutskottets beslut inte kan avvaktas	4 § LVU	Sociala omsorgsutskottets ordförande Vice ordförande i sociala omsorgsutskottet	Kompletterande beslutsrätt.
5.10.7	Beslut om hur vården skall ordnas och var den unge skall vistas under vårdtiden	11 § 1 st LVU	Sociala omsorgsutskottet	
5.10.8	Beslut om att den unge får	11 § 2 och 3 st	Sociala omsorgsutskottet	

	vistas i sitt eget hem under vårdtiden	LVU		
5.10.9	Beslut som inte kan avvaktas, om att den unge får vistas i sitt eget hem under vårdtiden	11 § 2 och 3 st LVU	Sociala omsorgsutskottets ordförande Vice ordförande i Sociala omsorgsutskottet	Kompletterande beslutsrätt.
5.10.10	Beslut om omprövning av vård enligt 3 § LVU	13 § 2 st LVU	Sociala omsorgsutskottet	
5.10.11	Övervägande om vård enligt 2 § LVU	13 § 1 st LVU	Sociala omsorgsutskottet	Inget formellt beslut fattas, övervägandet läggs till handlingarna
3.10.12	Beslut om att vården skall upphöra	21 § 1 st LVU,	Sociala omsorgsutskottet	Socialstyrelsens meddelandeblad 17/88: Beträffande kvarstående ansvar för kommunen
5.10.13	Beslut att begära biträde av polis för att bereda läkare tillträde till den unges hem eller för att inställa sig till läkarundersökning - Beslut kan ej avvaktas	43 § 1 st 1 p LVU	Sociala omsorgsutskottet - Sociala omsorgsutskottets ordförande, Vice ordförande i Sociala omsorgsutskottet	Ska anmälas vid omsorgsutskottets nästkommande sammanträde.
5.10.14	Beslut att begära biträde av polis för att genomföra beslut om vård eller omhändertagande med stöd av LVU - Beslut kan ej avvaktas	43 § 1 st 2 p LVU	Sociala omsorgsutskottet - Sociala omsorgsutskottets ordförande Vice ordförande i Sociala omsorgsutskottet	Ska anmälas vid omsorgsutskottets nästkommande sammanträde.
5.10.15	Beslut om läkarundersökning, att utse läkare samt plats för läkarundersökningen	32 § 1 st LVU	Socialsekreterare	
5.10.16	Beslut rörande den unges personliga förhållanden	11 § 4 st LVU	Socialsekreterare	Exempelvis frågor om medicinsk vård, behandling, rätt för den unge att resa eller påbörja anställning
5.10.17	Beslut om att omedelbart	9 § 3 st LVU	Sociala omsorgsutskottet	

	omhändertagande enligt 6 § LVU skall upphöra			
5.10.18	Beslut om tillfälligt flyttningsförbud - Beslut kan ej avvaktas	27 § LVU	Sociala omsorgsutskottet - Sociala omsorgsutskottets ordförande Vice ordförande i Sociala omsorgsutskottet	Ska anmälas vid omsorgsutskottets nästkommande sammanträde.
5.10.19	Beslut om att ett tillfälligt flyttningsförbud enligt 27 § LVU skall upphöra	30 § 2 st LVU	Enhetschef IFO/1e socialsekreterare	
5.10.20	Beslut att ansöka hos förvaltningsrätten om flyttningsförbud - Beslut kan ej avvaktas	24 § LVU	Sociala omsorgsutskottet Sociala omsorgsutskottets ordförande Vice ordförande i Sociala omsorgsutskottet	Ska anmälas vid omsorgsutskottets nästkommande sammanträde.
5.10.21	Övervägande om flyttningsförbud fortfarande behövs	26 § LVU	Sociala omsorgsutskottet	Övervägande ske var tredje månad
3.10.22	Beslut om att flyttningsförbud skall upphöra	26 § 2 st LVU	Sociala omsorgsutskottet	
3.10.23	Beslut om den unges umgänge med förälder eller annan vårdnadshavare efter beslut om flyttningsförbud eller tillfälligt flyttningsförbud när överenskommelse inte kan nås	31 § LVU	Sociala omsorgsutskottet	
5.10.24	Beslut om att den unges vistelseort inte skall röjas för föräldern eller vårdnadshavaren	14 § 2 st LVU	Sociala omsorgsutskottet	
5.10.25	Beslut om att den unges vistelseort inte skall röjas för föräldern eller vårdnadshavaren, i avvaktan på arbetsutskottets beslut	14 § 2 st LVU	Sociala omsorgsutskottets ordförande Vice ordförande i Sociala omsorgsutskottet	
5.10.26	Beslut om hur umgänge med den unge skall utövas	14 § 2 st LVU	Sociala omsorgsutskottet	

5.10.27	Beslut om hur umgänge med den unge skall utövas, när överenskommelse inte kan nås med föräldern eller vårdnadshavaren samt, när överenskommelse inte kan nås med föräldern eller vårdnadshavaren i avvaktan på arbetsutskottets beslut		Enhetschef IFO/1e socialsekreterare	
5.10.28	Övervägande av om umgängesbegränsning enligt 14 § 2 st LVU fortfarande behövs.	14 § 3 st LVU	Sociala omsorgsutskottet	Bestämmelsen innebär att nämnden minst en gång var tredje månad är skyldig att överväga om ett beslut om umgänge eller hemlighållande av vistelseort fortfarande behövs.
5.10.29	Beslut om regelbunden kontakt med särskilt utsedd kontaktperson eller behandling i öppna former	22 § 1 st LVU	Sociala omsorgsutskottet	
5.10.30	Beslut om att förebyggande insats enligt 22 § LVU skall upphöra	23 § LVU	Sociala omsorgsutskottet	
5.10.31	Prövning av om beslut om förebyggande insats skall upphöra att gälla	22 § 3 st LVU	Sociala omsorgsutskottet	Bestämmelsen innebär att utskottet minst en gång var sjätte månad skall pröva om insatsen fortfarande behövs
5.11	LVM – Lagen om missbrukare i vissa fall			
5.11.1	Beslut om att inleda utredning om det har kommit till nämndens kännedom att det kan finnas skäl att bereda någon tvångsvård	7 § LVM	Enhetschef IFO/1e socialsekreterare	
5.11.2	Beslut om att utredning inte skall inledas eller att	7 § LVM	Enhetschef IFO/1e socialsekreterare	

	påbörjad utredning skall läggas ned alternativt övergå i en utredning enligt 11 kap 1 § SoL			
5.11.3	Beslut att hos förvaltningsrätten ansöka om vård enligt LVM	11 § LVM	Sociala omsorgsutskottet	
5.11.4	Beslut om läkarundersökning samt utse läkare för undersökningen, om undersökning inte är uppenbart obehövlig	9 § LVM	Socialsekreterare	
5.11.5	Beslut om att begära biträde av polismyndigheten för inställelse till läkarundersökning	45 § punkt 1 LVM	Socialsekreterare	
5.11.6	Beslut om att begära polishandräckning för inställelse vid LVM-hem eller sjukhus	45 § punkt 2 LVM	Socialsekreterare	
5.11.7	Beslut om omedelbart omhändertagande av missbrukare samt beslut om upphörande härav	13 §, 18 b § LVM	Sociala omsorgsutskottet	
5.11.8	Beslut om omedelbart omhändertagande av missbrukare samt beslut om upphörande härav, om utskottets beslut inte kan avvaktas	13 §, 18 b § LVM	Sociala omsorgsutskottets ordförande Vice ordförande i Sociala omsorgsutskottet	
5.12	Dödsboanmälan			
5.12.1	Beslut och handläggning av dödsboanmälan	20 kap 8 a § ÄB	Socialsekreterare/ Administrativ handläggare	Skatteverket skall ha tillgång till Delegationsbeslut från omsorgsutskottet
5.12.2	Beslut och handläggning av provisorisk dödsboförvaltning	18 kap 2 § ÄB	Socialsekreterare/ Administrativ handläggare	
5.12.3	Beslut om att ordna gravsättning	5 kap 2 § Begravningslagen	Enhetschef IFO/1e socialsekreterare	Kommunen har rätt till ersättning för kostnaderna av dödsboende
5.13	Familjerätt			
	Överflyttning/mottagande av faderskapsutredning	2 kap 3 § FB		Samtliga beslut under denna punkt omfattas

				enligt 10 kap 5 § SoL om delegationsförbud.
5.13.1	Ansöka om överflyttning av vårdnad till andra än föräldrar som utövat den stadigvarande vårdat och fostrat barnet	6 kap 7 - 8 a §§ FB	Sociala omsorgsutskottet	Delegationsförbud enligt 10 kap 5 § SoL Avser överflyttning av vårdnad vid 1. Vårdnadshavares brister i omsorgen och 2. Vid längre tids vistelse i annat enskilt hem.
	Anmälan om behov av särskilt förordnad vårdnadshavare	6 kap 9 § FB	Sociala omsorgsutskottet	Delegationsförbud enligt 10 kap 5 § SoL
	Överflyttning av vårdnad	6 kap 10 § FB	Sociala omsorgsutskottet	Delegationsförbud enligt 10 kap 5 § SoL När ett barn står under vårdnad av en eller två SFV och någon av föräldrarna vill få vårdnaden överflyttad till sig.
5.13.3	Godkännande av skriftlig bekräftelse av faderskap oberoende om parterna varit sammanboende under konceptionstiden och är övertygade om att barnet är deras gemensamma	1 kap 4 § FB	Administrativ handläggare inom socialtjänsten Socialsekreterare	
5.13.4	Beslut om att inleda och genomföra faderskapsutredning då faderskap kan ifrågasättas	2 kap 1 § FB	Socialsekreterare	
5.13.5	Beslut om att fastställa faderskap efter genomförd utredning	2 kap 1 § FB	Socialsekreterare	
5.13.6	Beslut om att lägga ner pågående faderskapsutredning, samt ej påbörja utredning	2 kap 7 §, 2 kap 9 § FB	Sociala omsorgsutskottet	Delegationsförbud enligt 10 kap 5 § SoL
5.13.7	Beslut om att återuppta nedlagd faderskapsutredning	2 kap 1 § FB	Enhetschef IFO/1e socialsekreterare	
5.13.8	Beslut om att inleda utredning om någon annan man	2 kap 9 § FB	Enhetschef IFO/1e socialsekreterare	

	än den som är gift med barnets moder misstänks vara far till barnet, förutsatt att vårdnadshavaren, någon av vårdnadshavarna eller annan man begär detta			
5.13.9	Beslut om att inleda föräldraskapsutredning då kvinna ska anses som förälder	2 kap 8 a § FB	Socialsekreterare	Avseende ärenden då insemination utförts på modern efter samtycke av en kvinna som var moderns maka, registrerade partner eller sambo
5.13.10	Beslut att utse utredare i mål och ärenden om vårdnad, boende och umgänge	6 kap 19 § FB	Enhetschef IFO/1e socialsekreterare	
5.13.11	Beslut att väcka, och föra talan i mål om faderskap	3 kap 5-6 §§ FB	Enhetschef IFO/1e socialsekreterare	
5.13.12	Beslut att begära biträde av annan kommun vid faderskapsutredning	2 kap 4§ FB	Socialsekreterare	
5.13.13	Beslut att begära överflyttning av faderskapsutredning	2 kap 3 § FB	Sociala omsorgsutskottet	Delegationsförbud
5.13.14	Beslut att begära att blodundersökning genomförs i samband med faderskapsutredning.	2 kap 6 § FB och 1 § lag om blodundersökning	Socialsekreterare	
5.13.15	Beslut att godkänna eller inte godkänna föräldrars avtal om vårdnad, boende och umgänge	6 kap 17 a § FB	Socialsekreterare	Beslutet får inte överklagas enligt 6 kap 17 a § in fine FB
5.13.16	Utse viss person för uppdrag som umgängesstöd	6 kap 15 c § 3 st FB	Socialsekreterare	
5.13.17	Beslut om utlämnande av upplysningar i samband med ett interimistiskt beslut i mål eller ärenden om vårdnad, boende eller umgänge	6 kap 20 § 2 st FB	Socialsekreterare	Gällande sk snabbyttrande
5.13.18	Underrättelse till skattemyndigheten, försäkringskassan, Centrala studie-stödsnämnden	6 kap 17 b § FB	Socialsekreterare	CSN underrättas om barnet är över 15 år

5.13.19	Godkänna avtal om att underhållsbidrag skall betalas för längre perioder än tre månader, eller som engångsbelopp	7 kap 7 § 2 st FB	Socialsekreterare	Delegationsförbud enligt 10 kap 5 § SoL
	Begäran om ändring av betalningsmottagare av barnbidrag och underhållsstöd via socialförsäkringsbalken	16 kap 18 § FB 18 kap 19 § FB	Sociala omsorgsutskottet	Delegationsförbud enligt 10 kap 5 § SoL Gäller vid exempelvis missköt-samhet
	Adoption			
5.13.20	Beslut om samtycke till fortsatt adoptionsförfarande	6 kap 14 § SoL	Socialsekreterare	
5.13.21	Medgivande att ta emot barn för stadigvarande vård och fostran i hem som inte tillhör vårdnadshavare eller förälder	6 kap 12 § SoL	Sociala omsorgsutskottet	
5.13.22	Medgivande att ta emot barn för adoption från ett annat land	6 kap 6 § SoL	Sociala omsorgsutskottet	
5.13.23	Återkallelse av medgivande att ta emot barn för adoption	6 kap 13 § SoL	Sociala omsorgsutskottet	
5.13.24	Vägran att samtycka till att adoptionsförfarande får fortsätta	6 kap 14 § SoL	Sociala omsorgsutskottet	
5.14	Yttranden m.m			
5.14.1	Yttrande till allmän domstol då den som begått brottslig gärning kan bli föremål för LVM	31 kap 2 § Brb	Socialsekreterare	
5.14.2	Yttrande till åklagare om åtalsprövning gällande person som beretts vård enligt LVM	46 § LVM	Socialsekreterare	
5.14.3	Yttrande till allmän domstol när den som begått brottslig gärning kan bli föremål för LVM-vård	31 kap 2 § 1 st BrB	Socialsekreterare	
5.14.4	Yttrande till allmän domstol om överlämnande av vård enligt LVU	31 kap 1 § Brb		
5.14.5	Yttrande beträffande äktenskapslicens för minderårig	15 kap 1 § ÅB	Socialsekreterare	
5.14.6	Yttrande i ärende som rör	5 kap 5 § 3 st	Socialsekreterare	

	tvångsäktenskap	ÄB		
5.14.7	Begäran hos åklagare om förande av bevistalan	37 § LUL	Socialsekreterare	
5.14.8	Yttrande till åklagarmyndigheten	11 § LUL	Enhetschef IFO/1e socialsekreterare	
5.14.9	Yttrande till åklagarmyndigheten med anledning av ev. utredning beträffande misstänkt under 15	31 § och 33 § LUL	Enhetschef IFO/1e socialsekreterare	
5.14.10	Upprättande av ungdomskontrakt enligt Lagen om unga lagöverträdare	11 § 3 st LUL	Socialsekreterare	Jfr 32 kap 1 § Brb
5.14.11	Besluta om innehållet i ungdomstjänst	32 kap 2§ 1 st Brb 5 kap 1 b 2 st SoL	Socialsekreterare	
5.14.12	Beslut att underrätta åklagaren om vård el andra åtgärder enligt upprättad vårdplan inte uppfylls	12 kap 8 § SoL	Enhetschef IFO/1e socialsekreterare	Vårdplan enligt 11 § LUL
5.14.13	Yttrande i ärenden avseende förordnande av god man eller förvaltare för någon som fyllt 16 år	11 kap 16 § FB	Socialsekreterare	
	Yttrande till domstol i adoptionsärende	4 kap 10 § FB	Sociala omsorgsutskottet	Delegationsförbud enligt 10 kap 5 § SoL
5.14.14	Yttrande gällande namnbyte	44 § lag om personnamn	Enhetschef IFO/1e socialsekreterare	Gällande minderåriga
5.14.15	Yttrande gällande byte av efternamn	45 § lag om personnamn	Enhetschef IFO/1e socialsekreterare	Gällande minderåriga
5.14.16	Yttrande i körkortsärenden	5 kap 2 § körkortsförordningen	Socialsekreterare	
5.14.17	Yttrande till passmyndighet vid utfärdande av pass utan vårdnadshavares medgivande	3 § 2 st SoL	Socialsekreterare	
5.14.18	Yttrande till tillsynsmyndighet	13 kap 2 § SoL	Sociala omsorgsutskottet	

5.4	Flyktingmottagningen			
P		Regelverk	Delegat	Anmärkning
5.409	Fullgörande av rapporteringsskyldighet av allvarliga missförhållanden eller risk för allvarligt			

	missförhållande mm			
5.410	Beslut om att tillsätta utredare för att utreda eventuellt allvarligt missförhållande eller risk för ett allvarligt missförhållande		Chef arbetsmarknad – och integration	Inför eventuell Lex Sarah anmälan
5.411	Beslut om att avsluta utredning av eventuellt missförhållande eller risk för ett allvarligt missförhållande		Föreståndare arbetsmarknad – och integration	
5.412	Beslut om att anmäla allvarligt missförhållande eller risk för allvarligt missförhållande i egen verksamhet, till Inspektionen för vård och omsorg (IVO)	14 kap 7 § SoL	Kommunstyrelsen	Gällande Lex Sarah anmälan
	Ekonomiskt bistånd			
5.413	Beslut i ärende om ekonomiskt bistånd, över och under riksnorm inklusive el- och hyresskulder motsvarande ½ basbelopp	4 kap 1-3 §§ SoL		
5.414	Med vägrande av eller nedläggning av fortsatt ekonomiskt bistånd	4 kap 5 § SoL	Chef arbetsmarknad – och integration	
	Ersättning, Eftergift och återkrav			
5.415	Beslut om att återkräva ekonomiskt bistånd, som utgått obehörigen eller med för högt belopp	9 kap 1 § SoL	Chef arbetsmarknad – och integration	
5.416	Beslut om att återkräva ekonomiskt bistånd som enskild erhållit som förskott på förmån eller liknande	9 kap 2 § SoL	Chef arbetsmarknad – och integration	
5.417	Beslut om hel eller delvis nedskrivning av skuld avseende återkrav för ekonomiskt bistånd enligt 9 kap 2 § SoL	9 kap 1 § SoL	Chef arbetsmarknad – och integration	

	Polisanmälan			
5.418	Beslut om polisanmälan angående vissa brott mot minderårig samt vissa grövre brott	12 kap 10 § SoL	Chef arbetsmarknad – och integration	Avser misstanke om brott enligt 3, 4 och 6 kap BrB samt misstanke om brott för vilket inte är föreskrivet lindrigare straff än fängelse i två år.
	HVB-hem			
5.419	In- och utskrivning på kommunens HVB-hem för ensamkommande barn och unga	Kap 3 § 11 SoF Kap 3 § 14 SoF	Föreståndare arbetsmarknad – och integration (enhetschef)	
5.420	In- och utskrivning på kommunens stödboende för ensamkommande barn och unga	Kap 3 § 11 SoF Kap 3 § 14 SoF	Föreståndare arbetsmarknad – och integration (enhetschef)	
5.421	Utskriven från kommunens HVB-hem eller stödboende mot den enskildes vilja	Kap 3 § 14 SoF	Föreståndare arbetsmarknad – och integration (enhetschef)	
5.422	Överklagande av Migrationsverkets beslut om ersättning för kostnader	15 § Förordn om statlig ersättning för asyl-sökande m fl 22 § a Fvl	Chef arbetsmarknad – och integration	