



ÖVERKALIX
KOMMUN

Delårsrapport

januari – juni 2015

Beslutat av
kommunfullmäktige
2014-09-28 § 46

Kommunalrådet har ordet



Mikael Larsson, kommunstyrelsens ordförande

Tiden rinner på och i skrivande stund så är vi i mitten av augusti månad och hösten närmar sig med stormsteg.

Första halvåret har gått väldigt fort för mig, dels så är det mycket som är nytt och dels är jobbet väldigt intressant, men trivs man och har fullt upp så brukar tiden rinna iväg.

Politiken har under första halvåret inte legat på latsidan inom kommunstyrelsens område.

En av frågorna som väckte debatt var Överkalix Framtids förslag och senare även beslut om sänkning av partistödet. Det ger en besparing med ca 120 000:-/år. Även politiken måste spara och anpassa sig till den ekonomiska verkligheten.

En annan fråga som debatterades flitigt, och stundtals ganska hätskt, var frågan om Vasa Vinds AB ansökan till Länsstyrelsen om tillstånd att anlägga och driva 150 vindkraftverk på Hällberget, i kommunens västra del. Kommunen ställde sig positiv till ansökan.

I övrigt har beslut fattats bland annat om:

- Att lägga ut Campingen på drift/arrendeavtal.
- Att ansöka om medel för att fortsätta med Besökslandet 2.
- Att från och med 2015 utse årets by i Överkalix.
- Att Överkalix Folkradio 93.3 MHz får direktsända kommunfullmäktige mötena.

Detta är ett utplock av beslut under våren.

Men som vanligt så står ekonomin i fokus, och med den SKL rapport vi fick ta del av under juni månad så kan vi se att vi måste spara pengar. I skrivande stund har jag fått till mig budgetprognosen för första halvåret och det ser mörkt ut! Underskottet pekar på 6-7 minus så trenden från 2014 fortsätter.

De senaste åren förutom då 2014 har kommunen visat på plusresultat som till stor del har bestått i att kommunen har fått tillbaka AFA pengar. Detta har medfört att vi inte haft ekonomin i samma fokus som tidigare år och inte haft fokus på nettokostnaderna. Vi har mer sett på att vi hamnat på plus resultat och mindre på våra kostnader.

Det finns utmaningar för framtiden när det gäller att få pengarna att räcka till för vård, omsorg och skola. Samtidigt måste vi vara en attraktiv kommun att bo och leva i. Fritidsaktiviteter är en viktig del av detta.

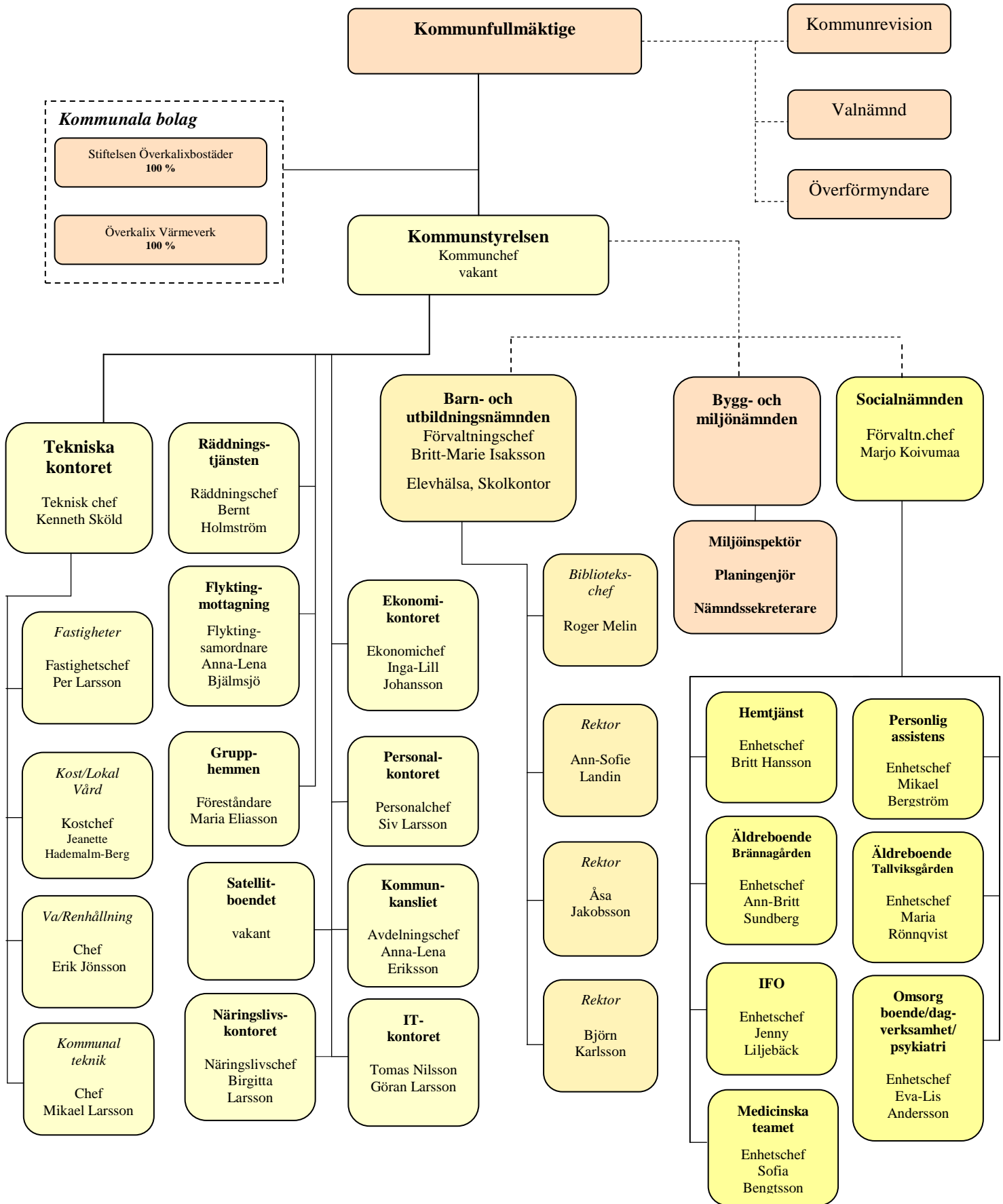
Det finns mycket att se över och det gäller att vända på varje sten och se vad vi kan göra för att bli mer kostnadseffektiva. Nettokostnadsnivån måste minska!

Jag önskar er alla en fin höst och njut av de fina färgerna och den friska höst luften.

A handwritten signature in black ink, appearing to read 'Mikael Larsson', written in a cursive style.

INNEHÅLL

ORGANISATIONSSTRUKTUR.....	2
ÖVERKALIX KOMMUN- KOSTNADER FÖR OLIKA VERKSAMHETER	3
FÖRVALTNINGSBERÄTTELSE	3
OMVÄRLDSANALYS	3
UTVECKLING I KOMMUNEN.....	3
<i>Ekonomiskt läge</i>	<i>3</i>
<i>Väsentliga händelser under året och planer för framtiden</i>	<i>4</i>
<i>Näringslivsutveckling.....</i>	<i>6</i>
<i>Befolkningsutveckling</i>	<i>6</i>
UPPFÖLJNING AV PRIORITERADE MÅL.....	7
FINANSIELL ANALYS	9
<i>Resultat och kapacitet</i>	<i>9</i>
<i>Risk och kontroll</i>	<i>10</i>
DRIFTRÉDOVISNING 2015	11
INVESTERINGSREDOVISNING.....	12
PERSONALEKONOMISK REDOVISNING	13
FINANSIELLA RAPPORTER.....	15
RESULTATRÄKNING	15
KASSAFLÖDESANALYS.....	15
BALANSRÄKNING.....	16
NOTER	17
<i>Ord- och begreppsförklaringar</i>	<i>20</i>





ÖVERKALIX KOMMUN- KOSTNADER FÖR OLIKA VERKSAMHETER

Nedanstående nyckeltal baserar sig på bokslut 2014 och är hämtade ur SCB:s tabeller för Kolada, kommuner och landstings databas.

	Överkalix	föreg år	Länet	Riket
Förskoleverksamhet kr/inskrivna barn	137 200	(109 004)	139 927	130 784
Grundskola kr/elev	131 030	(121 402)	110 531	100 463
Gymnasieskola kr/elev	154 621	(152 803)	141 921	119 953
Hemtjänst kr/vårdtagare	166 437	(174 265)	250 945	264 043
Äldreomsorg i särskilt boende, kr/brukare	662 882	(780 802)	853 221	807 791
Individ o - familjeomsorg kr/invånare	1 399	(1 681)	2 822	3 527
Arbetsmarknadsåtgärder kr/invånare	174	(178)	439	421
Personalkostnader kr/invånare	55 667	(53 622)	44 892	35 523

De skillnader man ser i jämförelse med andra kommuner kan ofta hänföras till skillnader i prioriteringar och ambitionsnivåer. Men förklaringen kan också visa på hur effektivt verksamheten bedrivs. Förutsättningarna för olika kommuner ser också olika ut vilket man försöker ta hänsyn till när man jämför med standardkostnaden enligt nedanstående nyckeltal.

Kostnader jämfört med standardkostnader

Nedanstående siffror avser att visa om kommunen har högre eller lägre kostnader än de som motiveras av den egna strukturen enligt det statliga utjämningssystemet. En positiv avvikelse innebär att

kommunen har en kostnadsnivå som är högre än vad strukturen motiverar, en negativ avvikelse visar det omvända. (Siffrorna avser 2014, de inom parentes 2013)

	Grundskola	Barnomsorg	Äldreomsorg	Ind- och fam. omsorg
Procentuell skillnad mellan redovisad kostnad och standardkostnad	24,2	10,2	5,2	-58,5
	(19,4)	(16,3)	(4,0)	(-45,4)

Av ovanstående kan utläsas att individ- och familjeomsorgen har lägre kostnader än vad som motiveras av den egna strukturen.

Barnomsorgen och grundskolan ligger betydligt över vad som motiveras av den egna strukturen. Den procentuella skillnaden för barnomsorgen har minskat i jämförelse med föregående år medan den har ökat för grundskolan.

Antalet årsarbetare per 1000 invånare har ökat från 107,1 till 111,5 mellan 2013 och 2014.

I jämförelse med andra kommuner har Överkalix kommun hög andel av brukarna inom äldreomsorgen i särskilt boende och låg andel i ordinärt boende. Det kan vara en av förklaringarna till att den totala kostnaden är högre än vad som motiveras av kommunens struktur. Den procentuella skillnaden mellan redovisad kostnad och standardkostnad har ökat från föregående år.



FÖRVALTNINGSBERÄTTELSE

Omvärldsanalys

Ekonomisk återhämtning väntas

SKL antar att den internationella tillväxten blir ca 2 % för 2015 och 2016. Det är en starkare tillväxt än ifjol, men den ekonomiska utvecklingen ser mycket olika ut i olika delar av världen. Flera väst- och centraleuropeiska länder samt den amerikanska ekonomin väntas få starkare tillväxt. Våra nordiska grannländer förväntas däremot få fortsatt svag, men gradvis förbättrad, tillväxt.

Den svenska tillväxten får ytterligare fart av att hushållens konsumtionsutgifter fortsätter öka. Det är en följd av att hushållen i ingångsläget har ett högt sparade och att inkomsterna försätter att öka betydligt snabbare än priserna. De för närvarande extremt låga räntorna väntas efterhand höjas när kronan stärks. Detta kommer att påverka exporten som antas vika något efter 2016.

Minskande arbetslöshet

Utbudet av arbetskraft har hållits tillbaka av att den inrikes födda befolkningen minskar och att den befolkningsökning som ändå sker till stor del utgörs av flyktinginvandring med lägre arbetskraftsdeltagande. När utbudet av arbetskraft inte ökar så kraftigt längre kommer arbetslösheten att successivt kunna minska till ca 6,6 % vid mitten av 2016.

En bra utveckling av skatteunderlaget 2015 och 2016 innebär att **kommunsektorn** har råd att klara kostnadsökningar i takt med kraftigt ökade demografiska behov. SKL räknar med att kommuner måste höja skatten med 40 öre, jämfört med dagens nivå, trots antagandet om ökade statsbidrag med två procent i reala termer per år fr o m 2017. De förutsätter en ökning av statsbidragen eftersom oförändrad statsbidragsnivå bedöms som ohållbart på sikt.

(Källa: Ekonomirapporten april 2015, Sveriges Kommuner och Landsting)

Utveckling i kommunen

Ekonomiskt läge

Koncernen Överkalix kommun består av moderbolaget Överkalix kommun, Stiftelsen Överkalix bostäder och Överkalix Värmeverk AB.

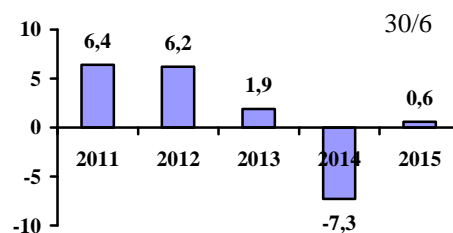
Stiftelsen Överkalixbostäder redovisar i sin helårsprognos ett överskott på 119 tkr, vilket är bättre än budget. Stiftelsen har 341 bostadslägenheter, varav 21 rum i Laxenhuset. Vid halvårsskiftet är 4 lägenheter i stiftelsens bestånd outhyrda.

Överkalix Värmeverk AB redovisar ett positivt resultat för halvåret vilket är bättre än föregående år.

Kommunens prognostiserade resultat för 2015 är negativt och uppgår till -4,2 mkr. Samtliga nämnder har i uppdrag att vara återhållsamma under återstående tid av året för att om möjligt minska underskottet. De medel som finns kvar i resultatutjämningsreserven kommer att användas för att minska årets underskott.

Koncernens resultat uppgår till 0,6 mkr vid halvårsskiftet.

Koncernens årsresultat



Kommunkoncernen har fortsatt svag och därmed sårbar ekonomisk situation.

Koncernens totala soliditet uppgår till 33 % per den 30/6, kommunens till 46 %. Soliditeten har förbättrats något under året för kommunen och försämrats för koncernen. Soliditeten är lägre än både länets och rikets medeltal. I jämförelse med liknande kommuner ligger Överkalix kommun i närheten av medeltalet, medan soliditeten har försämrats något för koncernen.

Inräknat pensionsskulden är soliditeten negativ och lägre än för jämförbara kommuner.

Överkalix kommun måste fortsätta arbetet med att anpassa sina verksamheter, dels efter den minskande befolkningen men också efter de ekonomiska förutsättningar som ges för planperioden. Samtidigt är det viktigt att värna om den höga kvaliteten som kommunens verksamheter uppvisar.



Väsentliga händelser under året och planer för framtiden

Kommunstyrelsen

Ett antal projekt har utförts och/eller påbörjats under året. Upprustningen av Bränna camping del 2, har omfattat t ex upprustning av fasader (målning). Överkalix IF har haft ansvar för drift och underhåll under sommaren. Kommunstyrelsen och tekniska arbetar med att se över framtid och utveckling av Bränna camping.

Ombyggnationerna av torget har utförts under året. KF har i budget anslagit medel för fortsatta arbeten under 2015. Målsättningen är att torget ska bli en naturlig mötesplats för medborgare och besökare.

En renovering av motionshallens ventilation och delvis ombyggnad/repairation av lokaler i byggnaden upphandlas under hösten 2015. En större ombyggnad av ventilationssystemet på Brännagården. Bedöms starta hösten 2015.

Under hösten kopplades spillvattenledningen från Svartbyn ihop med Grelsbyns avloppsreningsverk. Därmed har Svartbyn vatten från Halljärv (sedan 2013) och avlopp till Grelsbyn. Halljärv och Grelsbyn försörjer därmed nästan 80 % av kommunens befolkning med VA-tjänster.

Överkalix kommun har tillsammans med Övertorneå, Haparanda och Kalix kommuner beviljats medel för sitt projekt ”Samverkan Östra Norrbotten”. En projektledare på 40 % håller samman arbetet vars styrgrupp består av kommunchefen och kommunstyrelsens ordförande i respektive kommun. Under våren har två förstudier presenterats: gemensam myndighetsnämnd samt gemensamt lönekontor. Förstudierna kommer att processas politiskt under hösten.

Inom flyktingverksamheten har ena boendet flyttat till större lokaler för att vi ska kunna klara det ökande antalet ungdomar som kommer till Sverige. Vissa verksamheter inom ordinarie flyktingmottagning kommer även att flytta till nya lokaler på Poxkroken som en följd av detta. Vi ser ett ökat behov av platser för ensamkommande barn under året.

Från räddningstjänsten redovisas att räddningstjänsten har varit utlarmad enligt lagen om skydd mot olycka vid 23 tillfällen under 1:a halvåret 2015. Samma period förra året var antalet 30 utryckningar. Inga större eller svårare olyckor har drabbat Överkalix befolkning under 1:a halvåret 2015. Inga nyanställningar har skett och inga avgångar har heller förekommit.

Ett antal tillsyner av brandskyddet är utförda mot riktade verksamheter. Stor utbildningsinsats under 1:a halvåret har utförts för socialnämndens personal i vuxen hjärt- och lungräddning med hjärtstartare. Räddningstjänsten avser att köpa ny uppsättning larmkläder till personalen under 2015. Arbetet med risk- och sårbarhetsanalysen för innevarande mandatperiod är påbörjad.

För att förbättra **informationen** från Överkalix kommun har en ny webbsida tagits i bruk under våren. Den nya sidan anpassar sig efter skärmstorek och kan nu även ses i mobiltelefon. Administration av hemsidan är också ny. Nu finns fler redaktörer med egna ansvarsområden.

Alkoholhandläggaren har reviderat kommunens riktlinjer för alkoholserving. Vidare har en årlig träff med krögare, polis och marknadsarrangörer hållits under våren med syfte att informera om och förebygga problem.

Det **Brottsförebyggande arbetet (BRÅ)** har fortsatt med inarbetade insatser. En antilankampanj har genomförts inför skolavslutningen. Samverkansprojektet mellan kommunerna i östra Norrbotten fortgår tillsammans med länsstyrelsen. Helt nytt är arbetet tillsammans med polisen om medborgarlöften. Som grund för de mål som kommunen och polisen har för arbetet grundas på de synpunkter som inhämtats från invånarna i Överkalix.

Psyk-projektet har avslutats. Arbetet kring barn och ungas hälsa fortsätter verksamheterna enligt rutiner som framtagits i Norrbusavtalet. En konferens har genomförts för att presentera arbetet för övriga kommuner i länet. Ett utbildningskoncept för personal har också tagits fram.

I arbetet med den europeiska jämställdhetsdeklarationen **CEMR** har en kartläggning av nuläget ur ett jämställdhetsperspektiv startat. Et arbete som kommer att fortgå året ut.

Under våren har SKL på Överkalix kommuns begäran gjort en ekonomisk analys av de olika verksamheterna i kommunen. Analysen visar på en ekonomi obalans och långsiktigt förslås följande.

- Nettokostnadsnivån måste minska
- Långsiktig investeringsstrategi som rymms inom de ekonomiska målen.
- Styrsystemet måste stärkas



Barn- och utbildningsnämnden har fortsatt arbetet med översyn av lokalfrågan för grundskolan. Lokalerna behöver anpassas till den verksamhet som kommer att bedrivas i framtiden. Åkerskolans lokaler har fått en renovering av särskolans gamla lokaler och samlingssalen. De nyrenoverade lokalerna är planerade för att ta emot förskolklass och fritids fr o m hösten 2015. Rummen har fått nya möbler som anpassats efter den nya verksamheten. Särskolan flyttar till B-huset, det är i samma hus som hemkunskapen.

BUN har tagit beslut om att tömma gymnasieskolans lokaler under 2015. SFI kommer att flytta till företagsbyn och de delar av gymnasieskolan som finns kvar flyttar in i BIC-huset.

Utvecklingsarbetet fortsätter med att förbättra arbetsmiljön för elever och personal. Tillsammans med företaget MEA har utvecklingsgruppen processat vision och mål för grundskolan. Alla arbetslag inom grundskolan är med i arbetet. Förstelärare har en viktig roll i vårt processarbete. Arbetet kommer att fortsätta hösten 2015. BUN har under våren fastställt verksamhetsmål för 2015-2018. Med stöd av statliga medel, yrkesvux, har en ny bageriutbildning startat.

Socialnämnden har under våren anställt en ny medicinskt ansvarig sjuksköterska (MAS) med anledning av pensionsavgång. Sedan årsskiftet finns det en ny patientlag vars syfte är att stärka och tydliggöra patientens ställning och att främja patientens integritet, självbestämmande och delaktighet.

I patientsäkerhetsrapporten framgår det att dialog mellan hemsjukvård och landsting kommit igång, men behöver utvecklas ytterligare. Samarbetsprojekt "Trygg hemma" med Överkalix hälsocentral pågår. Socialnämnden har under våren beslutat om en ny sjuksköterskeorganisation som träder i kraft under hösten.

När det gäller äldreomsorgen och omsorgerna har alla gynnande beslut kunnat verkställas inom rimlig tid. En ökning har skett gällande ärenden enligt LSS. På Brännagården har en extern konsult anlitats under våren för att utreda den psykosociala arbetsmiljön. En handlingsplan är upprättad. Rekrytering av chef till Brännagården pågår.

Förtroendevalda revisorer har genomfört en granskning avseende kvalitet inom särskilda boenden för äldre i Överkalix. Den sammanfattande bedömningen är att socialnämnden till viss del säkerställer en ändamålsenlig kvalitet inom särskilda boenden för äldre. Det finns en ändamålsenlig organisation och personalen har till viss del adekvat utbildning samt möjlighet till kompetensutveckling. Uppföljning av

kvaliteten genomförs och rapporteras till socialnämnden. Kvalitetsledningssystemet är under implementering men ännu inte helt genomfört. Det kan finnas en utvecklingspotential enligt revisorerna gällande aktiviteter som är mer individriktade samt att personal har möjlighet till samtal och samvaro med den enskilde.

Socialnämnden har beslutat om en höjning av de kommunala avgifterna inom den kommunaliserade hälso- och sjukvården i ordinärt boende.

Belastningen på individ- och familjeomsorgen är hög och det är svårt att rekrytera socionomer till tjänsterna. Kostnaderna för individ- och familjeomsorg är i jämförelse med andra kommuner i landet fortsatt låg.

Beslut om avveckling av personligt ombud har tagits. Detta har varit ett samarbete i östra Norrbotten. Tjänst har delats med Kalix kommun som tidigare fattat beslut om avveckling av tjänsten.

Bygg- och miljönämnden delar tjänsten som livsmedelsinspektör med Övertorneå kommun, men det blir ett uppehåll i samarbetet med p g a av att den som hade tjänsten avslutade sin anställning under sommaren 2015. Samarbetet startar igen den 1 januari 2016 när en ny livsmedelsinspektör tillträder tjänsten. Omfattande ersättningar av befintliga dataprogram inom bygg- och miljönämndens verksamhet, t ex ByggReda och MiljöReda, kommer att ske under de närmaste åren. Under år 2015 använder bygg- och miljökontoret kartprogrammet QGIS och det finns önskemål om att anskaffa en bättre GIS-lösning. Arbetet med att ta fram en ny översiktsplan kommer att börja under hösten/vintern 2015.

Överkalix Värmeverk AB har under 2014 färdigställt den nya fastbränslepannan. Bolaget har delvis kunnat använda egna pengar till investeringen, som beräknades till 10,5 milj. Av detta har 5 miljoner upplånats.

Verkningsgraden för den nya pannan är mycket bra. De kostnadsminskningar som beräknades uppstå på grund av mindre användning av olja och bättre förbränning har, under tiden från november 2014 till juli 2015, med god marginal överträffat förhandskalkylerna.

Under andra halvåret 2015 och början av 2016 kommer verket att investera i ny datoriserad fjärrövervakning och styrning för samtliga pannor och rökgaskondensatorer. Investeringen kommer att medföra bättre styrning av processer, tryggare drift och färre utryckningar under icke arbetstid. Hela denna investering kommer att kosta ca 1,6 miljoner och görs med bolagets egna medel.

Stiftelsen Överkalixbostäder arbetar med att genomföra ett antal fönster- och dörrbyten i syfte att minska energiförbrukningen och att förbättra för hyresgästerna. Dessutom fortsätter arbetet med målning och utbyte av träfasader.



Näringslivsutveckling

Under första halvåret 2015 har näringslivskontoret fortsatt utvecklingsarbetet både i den löpande verksamheten samt deltagit i projektet *Besökslandet* tillsammans med Överkalix Utveckling AB. Målet är att stärka attraktionskraften för kommunen.

Näringslivskontoret har också medverkat i arbetet för att utveckla en ny hemsida som lanserades under våren 2015.

Under våren har Överkalix kommun tagit beslut om att medfinansiera och delta i projekt *North Business Arena (NBA)*. NBA ska starta upp under hösten 2015 och samlar åtta av Norrbottens kommuner. Projekttiden är tre år. Projektet har som mål:

- att öka tillväxten i befintliga företag
- affärsförbindelser och nätverk bland företagen ska öka
- andelen egna produkter och innovationer ska öka
- projektet ska utarbeta en samverkansmodell över kommungränserna för näringslivsutveckling i syfte att skapa tillväxt

I maj månad hölls en verksamhetsplanering tillsammans med kommunstyrelsens arbetsutskott, kommunens centrala ledningsgrupp och näringslivsrådet. Under verksamhetsplaneringen togs det fram prioriterade aktiviteter för näringslivsarbetet. Exempel på prioriterade aktiviteter är att identifiera och jobba med tillväxtföretag samt kompetensförsörjning.

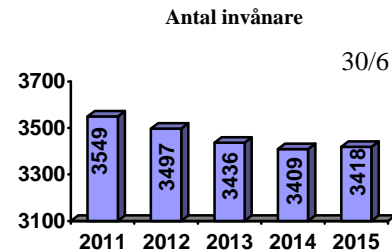
I juni bjöd Svenskt Näringsliv in till en företagarpromenad i samarbete med Överkalix kommun. Företagarpromenaden syftade till att skapa möten mellan kommunens politiker, tjänstemän och företagare.

Arbetet med nya etableringar och utveckling fortsätter främst inom områdena vindkraft, skogsnäring, logistik och handel.

Befolkningsutveckling

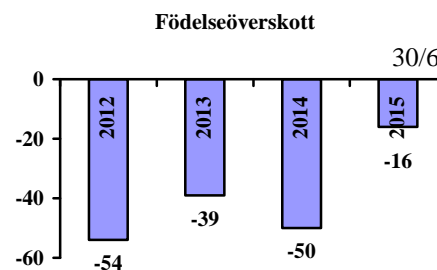
Överkalix kommun har under första delen av året ökat antalet invånare med 9 personer och invånarantalet uppgår den 30/6 till 3 418 personer.

Som jämförelse kan nämnas att under 2014 minskade befolkningen med 1 person under första halvåret men för hela året blev minskningen 27 personer.



Flyttningsnettot var positivt under första halvåret. Totalt flyttade 40 personer från Överkalix medan de inflyttade uppgick till 61 personer. Det innebär ett positivt flyttningsnetto på 21 personer.

Födelseöverskottet är negativt, under första halvåret 2015 har 11 personer fötts och 27 har avlidit. Det ger ett negativt födelsenetto på -16 personer att jämföras med tidigare års helårs siffror enligt nedan.



Kommunens målsättning är att få en befolkningsutveckling som ger möjlighet till utbyggnad av infrastruktur och service. Men även ökad kvalitet i verksamheterna och ökad livskvalitet för kommunmedborgarna är viktiga tillväxtfaktorer.



Uppföljning av prioriterade mål

En viktig del av styrningen av verksamheten i Överkalix kommun utgörs av de prioriterade mål som kommunfullmäktige fastställt i budgeten.

Här görs en uppföljning av dessa mål, uppdelat på finansiella mål och verksamhetsmässiga mål.

Finansiella mål

Finansiella mål, fastställda av KF i budget 2015	Utfall och prognos 2015	Måluppfyllelse
Årsresultatet ska vara positivt	Utfallet för halvåret är -0,9 mkr och prognosen för helåret uppgår till -4,2 mkr.	Nej avseende den löpande verksamheten.
Oförändrad utdebitering	Oförändrad	Ja
Soliditeten ska förbättras under planperioden	Soliditeten har förbättrats för kommunen 46 % (45) och försämrats för koncernen 33 % (34) .	Nej
Nettoinvesteringarna bör ej överstiga 25 miljoner under planperioden, ej heller 10 miljoner under ett enskilt år	Enligt prognosen kommer årets investeringar att uppgå till 16,0 mkr.	Nej

Balanskrav och god ekonomisk hushållning

För innevarande år pekar prognosen på ett negativt resultat, -4,2 mkr. Första halvåret redovisar ett minus på 0,9 mkr.

Under 2013 reserverades medel i en resultatutjämningsreserv. Av dessa medel finns det kvar 2,3 miljoner kronor. Det prognosticerade underskottet är högre än kvarvarande medel och resterade underskott ska återställas inom tre år.

Beslut om återbetalning av 2004 års sjukförsäkringspremier har fattats. För Överkalix kommun beräknas beloppet uppgå till ca 2 mkr.

För år 2015 är resultatmålet att årsresultatet ska vara positivt. För att leva upp till kravet på en god ekonomisk hushållning på sikt bör resultatet över tid ligga på en ännu högre nivå. Bland annat måste medel byggas upp för framtida pensionsutbetalningar samt reinvesteringar i tillgångar.

Kommunens soliditet har förbättrats något under året, medan den har försämrats något för koncernen.

Investeringarna beräknas bli lägre än budgeterat men är fortfarande högre än uppsatt mål.



Kommunens verksamhetsmål

Kvalitetsområden fastställda av KF i budget 2015	Utvärdering	Måluppfyllelse
Din kommuns tillgänglighet	Mycket bra eller godkänt på undersökta indikatorer	Ja
Trygghetsaspekter i din kommun	Mycket bra eller godkänt på undersökta indikatorer	Ja
Din delaktighet och kommunens information	Tillfredsställande resultat på flertalet indikatorer	Ja, delvis
Din kommuns effektivitet	De i budgeten utvalda indikatorerna visar varierande resultat	Ja, till övervägande del
Din kommun som samhällsutvecklare	Kommunen har liten direkt påverkansmöjlighet	Ja, till övervägande del

Det är av vikt att de resurser som används i kommunens verksamhet visar på god kvalitet och fördelas i enlighet med de politiska prioriteringarna.

Överkalix kommun genomför olika kvalitetsundersökningar, bland annat via det landsomfattande nätverket "Kommunens kvalitet i korthet, KKiK".

Kvalitetsmått inom fem olika områden har tagits fram för att vara indikatorer för den verksamhet som bedrivs i kommunen.

De resultat som uppnås för de olika måtten jämförs med övriga kommuners resultat och jämförelse kan också göras för utvecklingen över tid. Syftet är också att hitta goda exempel på hur verksamheter kan drivas på ett effektivt sätt och med god kvalitet.

Bland samtliga mått som ingår i KKiK har några inom varje område prioriterats. Dessa mått redovisas i budgetdokumentet "Budget 2015, plan 2016-2018".
<http://www.overkalix.se/globalassets/1-kommun/2-politik-och-organisation/ekonomi/budget/budget-2015.pdf/>

Insamling av resultat och utvärdering görs under slutet av året varför ingen ny uppföljning redovisas i delårsrapporten utan uppgifterna är desamma som i årsredovisningen och avser då i huvudsak år 2014.

Utförliga redovisningar av de undersökningar som gjorts inom ramen för projektet KKiK finns på kommunens hemsida. <http://www.overkalix.se/kommun/politik-och-organisation/kommunens-kvalitet-i-korthet-kkik/>

I det följande ges exempel på arbete som har pågått under året med syfte att uppnå uppställda mål. Inom området *tillgänglighet* erbjuder barnomsorgen plats till alla barn på önskat datum, en gemensam planering sker för att inskolningen ska fungera på bästa sätt.

På området *trygghetsaspekter* har polisens nya arbetsmodell med medborgarlöften kommit igång. Polis, kommun och kommunens invånare identifierar tillsammans en lokal problembild. En enkätundersökning har gjorts som kommer att bli utgångspunkten för de mål som kommun och polis ska komma överens om under hösten 2015.

Inom området *delaktighet och kommunens information* har flera förbättringar skett. En ny hemsida som är anpassad även för mobiltelefon har tagits i bruk. På hemsidan finns information om hur medborgare kan påverka och formulär som underlättar vid kontakt med kommunen. Via hemsidan har ett par medborgarenkäter genomförts under våren. Med den nya hemsidan har även en satsning på webbredaktörer gjorts, nu finns flera redaktörer med egna ansvarsområden.

Inom området *effektivitet* är det viktigt att mäta de resultat som uppnås och följa upp med handlingsplaner. Skolan har i sin verksamhetsplan tydliga mätbara mål gällande elevers kunskap, delaktighet och inflytande. En nämnds plan har tagits fram för det övergripande arbetet.

När det gäller området *din kommun som samhällsutvecklare* har kommunen under våren genomföra en kvalitetsmätning av den kommunala servicen och myndighetsutövningen gentemot företagare. Resultatet presenteras till hösten.

Detta är exempel på åtgärder som bör hjälpa till att även fortsättningsvis få bra kvalitetstal.

Sammanvägd bedömning av måluppfyllelse

Den sammanvägda bedömningen är att kommunen inte kommer att nå alla mål, men måluppfyllnaden blir högre än föregående år.



Finansiell analys

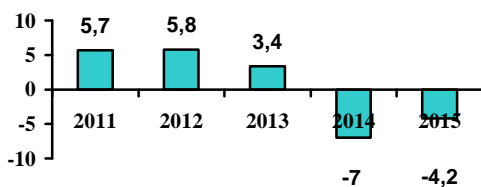
I följande avsnitt analyseras kommunens finansiella utveckling och ställning med hjälp av olika nyckeltal. Med kommun avses nämnderna och finansförvaltningen, det vill säga den i huvudsak skattefinansierade verksamheten.

Resultat och kapacitet

1. Årets resultat

Mkr	Boksl 2013	Boksl 2014	Prognos 2015
Årets resultat	3,4	-7,0	-4,2

Årets resultat



Prognosen för 2015 pekar på ett negativt resultat på 4,2 mkr. Per 30/6 uppgår resultatet till -0,9 mkr.

Balanskravsutredning

Periodens redovisade resultat - 0,9 mkr

Justering reavinst/förlust mm

Justerat resultat - 0,9 mkr

För åren 2013 och därefter redovisas positiva resultat. Delar av de resultaten är avsatta till en resultatutjämningsreserv.

2. Nettoinvesteringar

	Boksl 2013	Boksl 2014	Prognos 2015
Nettoinvesteringar (Mkr)	15,8	7,4	16,0
Skatteintäkter & statsbidrag	212,0	216,8	222,4
Nettoinvesteringar/ skatteintäkter & statsbidrag %	7,5	3,4	7,2

För år 2015 beräknas investeringarna uppgå till 16,0 mkr motsvarande 7,2 % av skatter och bidrag.

3. Soliditet

%	Boksl 2013	Boksl 2014	30/6 2015
Soliditet	47	45	46

Soliditeten beskriver den finansiella styrkan på lång sikt. En hög soliditet leder till en bättre förmåga att tåla framtida konjunkturnedgångar. Soliditeten för kommunen har förbättrats något. Eget kapital har minskat på grund av det negativa resultatet men samtidigt har skulderna, främst de kortsiktiga skulderna minskat.

Soliditeten beräknas som eget kapital i förhållande till totalt kapital.

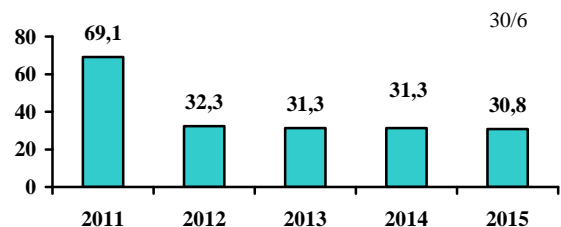
Räknat med pensionsskulden blir soliditeten negativ.

4. Långfristiga skulder

Mkr	Boksl 2013	Boksl 2014	30/6 2015
Långfristiga skulder	31,3	31,3	30,8

Med långfristiga skulder avses skulder som har en löptid som överstiger 1 år.

Långfristiga skulder



Överkalix Värmeverk lånade tidigare via kommunen men lånar nu direkt från extern långgivare, därav den stora förändringen. Amortering på övriga lån görs löpande.



Risk och kontroll

5. Likviditet ur ett riskperspektiv

	Boksl	Boksl	30/6
Likviditet	2013	2014	2015
Likvida medel	24,0	16,5	9,8
Kassalikviditet, % ¹⁾	80	73	63
Rörelsekapital, mkr ²⁾	-9,8	-12,2	-15,4

1) Med kassalikviditet avses omsättningstillgångar exklusive varulager/kortfristiga skulder

2) Med rörelsekapital avses omsättningstillgångar minus kortfristiga skulder

Likviditeten är ett mått på kortfristig betalningsförmåga. En god likviditet betyder att kommunen har gott om tillgångar som relativt snabbt kan omsättas till likvida medel för utbetalningar.

Likviditeten har försämrats och dessutom är en stor del av årets investeringar ännu inte betalda. Ett negativt kassaflöde från den löpande verksamheten tär på likviditeten.

Kommunen har en kontinuerlig inbetalning av skattemedel och en beviljad checkkredit på 7,5 mkr vilken kan nyttjas vid behov. Sammantaget bedöms ingen likviditetsbrist i det korta perspektivet men investeringar kan komma att behöva finansieras med nya lån.

6. Räntor och valutor

	Bokslut	Bokslut	30/6
	2013	2014	2015
Lån, rörlig ränta, mkr	23,3	22,3	21,8
Därav kortfristig del	2,0	1,0	1,0
Lån med bunden ränta	10,0	10,0	10,0
Totalt lånebelopp	33,3	32,3	31,8

Ränterisker kan definieras som risken att oväntade förändringar i det allmänna ränteläget leder till ett sämre räntenetto. Någon större räntehöjning bedöms inte vara aktuell under den närmaste framtiden.

7. Pensionsskuld

Total pensionsskuld uppgår till 129,9 mkr per den sista december 2014. Ingen ny pensionsskultsberäkning har upprättats till delårsrapporten varför hänvisning görs till årsredovisning 2014 för närmare specifikation av skulden. Enligt prognosen kommer ansvarsförbindelsen avseende pensionsförpliktelser äldre än 1998 att minska något kommande år.

Finansiering av pensionsförpliktelsen sker i form av återlåning. Medlen finns placerade i kommunens anläggningstillgångar. Ur ett riskperspektiv är det viktigt att beakta denna pensionsskuld eftersom några medel inte finns fonderade för att möta de betalningar som kommer att uppstå när skulden ska regleras.



Driftredovisning 2015

<i>Mkr</i>	Utfall Jan-juni 2014	Utfall Jan- juni 2015	Prognos helår	Budget- avvikelse helårs- prognos
Kommunstyrelsen	-24,5	-24,1	-52,3	-2,7
Barn- och utbildningsnämnden	-36,7	-37,4	-70,4	-1,4
Socialnämnden	-48,0	-50,7	-99,9	-3,0
Bygg- och miljönämnden	-0,5	-0,2	-1,0	0,3
Summa nämnder	-109,6	-112,4	-223,5	-6,7
Övriga poster i verksamhet (pensionskostnader mm)	-4,3	-1,7	-6,3	2,2
Skatteintäkter	70,9	72,8	145,7	0,2
Generella statsbidrag och utjämning	37,6	38,3	76,7	0,8
Finansnetto	-0,3	-0,3	-0,6	0,3
Återföring kapitalkostnader	2,3	2,4	3,7	0
RESULTAT	-3,4	-0,9	-4,2	-3,2

Samtliga nämnder, förutom bygg- och miljö-
nämnden, beräknas överskrida sina budgetramar.

Kommunstyrelsen prognostiserar ett underskott för
kommunkontoret med ca 2,2 mkr som till största
del beror på chefsbyte. Andra verksamheter med
stora underskott är kostproduktionen, reningsverket
samt satellitboendet som dras med outhyrda
lägenheter.

Barn- och utbildningsnämnden prognostiserar ett
budgetunderskott på ca 1,4 mkr. Störst underskott
visar verksamheten för friskolan p g a ett ökande
antal friskoleelever.

Socialnämnden är den nämnd som prognostiserar
störst budgetunderskott, 3,0 mkr. Främst har
personalkostnader ökat, t ex för båda äldreboendena
samt för inköpta utredningstjänster.

Handikappomsorgen redovisar också underskott
beroende på att ersättningen från Försäkringskassan
inte täcker personalkostnaderna för personlig
assistans.

För ytterligare information och större detaljredo-
visning hänvisas till budgetprognos 2015-06-30.

Skatteintäkterna beräknas bli högre än budgeterat.
Skatteprognosen för 2015 är något förbättrad och
befolkningsminskningen blev inte så stor som
befarades vilket påverkar såväl skatteintäkter som
statsbidrag/utjämning positivt.

Tidigare år har återbetalning av sjukförsäkrings-
premier bidragit positivt till redovisade resultat.
AFA försäkring har tagit beslut om att sänka och
återbetala premier för år 2004 gällande ett par
försäkringar.

Återbetalningen kommer att ske under det sista
kvartalet 2015. För Överkalix del handlar det om ca
2 mkr.

Samtliga nämnder och styrelser arbetar för att
minska sina kostnader. Det är nödvändigt att
kostnaderna sänks för att undvika underskott trots
att medel från resultatutjämningsreserven kommer
att användas.



Investeringsredovisning

<i>Tkr</i>	Utfall	Budget	Tilläggs-	Prognos	Budget-
Projekt	Jan-juni	helår	budget	2015	avvikelse
	2015	2015	2015		2015
Inventarier kommunkontor	0	50		50	0
Inventarier räddningstjänsten	0	200		200	0
Va-nät	264	1 550		1 550	0
IT-investeringar	300	468	200	668	0
Bredband	30	800		800	0
Brännagården	30	450		450	0
Älven utvändig miljö	0	75		75	0
Badhuset verksamhetsanpassn.	42	150		100	50
Gator och vägar	406	800		800	0
Gatubelysning	244	600		600	0
Motionshall	0	3 900	-675	3 225	0
Företagsbyn vh anpassning Sveaskog	0	0	675	675	0
Busstation	0	300		300	0
Kommunens hemsida	25	100		100	0
Geografiska info.system	0	500	-200	0	300
MSB reservkraft	6	650		650	0
Rep/omb Älgst & Lostigen	0	100		100	0
Kreativa miljöer Prästgården	0	550		550	0
Bränna camping	0	200		200	0
Kost/lokalvård	550	540		550	-10
Bilar	1 240	1 239		1 240	-1
Summa kommunstyrelsen:	3 137	13 222	0	12 883	339
Inventarier Brännagården	0	80		80	0
Inventarier Tallviksgården	67	80		67	13
Bilar, hemtjänsten	2 092	2 092		2 092	0
Summa socialnämnden:	2 159	2 252	0	2 239	13
Inventarier bibliotek	37	163		163	0
Inventarier BUN	191	500		500	0
Bilar BUN	180	180		180	0
Summa barn- och utbildningsnämnden:	408	843	0	843	0
Summa investeringar	5 704	16 317	0	15 965	352

Av investeringsredovisningen framgår att kommunen har en budget på 16,3 mkr för de kommunala investeringarna under 2015. Prognosen för helåret 2015 pekar på ett utfall på 16,0 mkr.

De prognosticerade kostnader förväntas i stort bli som budgeterat. Den enda större avvikelsen är inköp av GIS programvara som har blivit uppskjuten till kommande år.



Personalekonomisk redovisning

Antalet tillsvidareanställda 30 juni

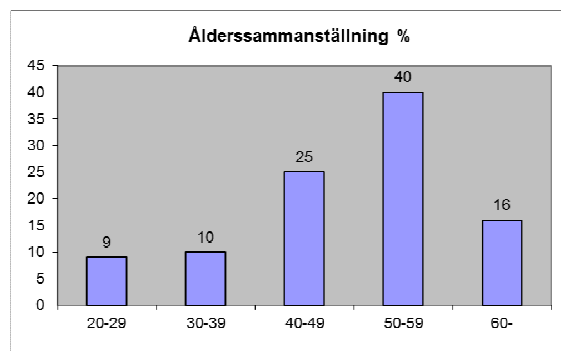
	2015	2014
Kommunstyrelse samt bygg- och miljönämnd	86	81
Socialnämnd	203	202
Barn- och utb.nämnd	86	87
Hela kommunen	375	370

Antalet tillsvidareanställda per 30 juni har ökat med fem personer. Antalet tillsvidareanställda omräknat till årsarbetare är 333,84. Vid kalenderårets slut 2014 var antalet årsarbetare 334,23.

Ålder

Av kommunens tillsvidareanställda är 56 % 50 år eller äldre. Inom en tioårsperiod kommer en relativt stor andel av personalen att avgå med ålderspension. Detta medför att rekryteringsbehovet för kommunen kommer att vara omfattande. Det är viktigt att vara offensiv för att tillgodose behovet av kvalificerade medarbetare och att marknadsföra Överkalix kommun som en attraktiv arbetsgivare.

Anställda per åldersgrupp i procent



Personalkostnader

Den externa lönekostnaden för kommunens anställda för första halvåret har ökat något i jämförelse med samma period 2014.

Lönekostnaderna (mkr) för de olika nämnderna har förändrats enligt följande:

	Utfall 2015	Utfall 2014	Förändring mkr	%
Mkr	30/6	30/6		
Kommunstyrelsen	27,4	27,6	-0,2	-0,7
Barn- o utb.nämnden	20,9	21,7	-0,8	-3,7
Socialnämnden	50,0	48,7	1,3	2,7
Bygg- o miljönämnden	0,7	0,7	0,0	0,0
Totalt	99,1	98,7	0,4	0,4

Hälsa

Av samtliga medarbetare med månadslön har 41 % inte haft någon rapporterad sjukfrånvaro under första halvåret 2015.

Sjukfrånvaro

Sjukfrånvaro procent av arbetad tid under perioden jan-jun för tillsvidareanställda samt anställda med månadslön.

Sjukfrånvaro % av ord arbetstid	Jan-jun 2015	Jan-jun 2014
Total sjukfrånvaro	8,30	6,01
-kvinnor	9,33	6,86
-män	5,00	3,18
-Längre än 59 dagar	42,00	52,59
-Åldersgrupp -29 år	3,19	3,06
-Åldersgrupp 30-49 år	5,40	4,79
-Åldersgrupp 50-	11,18	7,32

Den personalekonomiska halvårsredovisningen för 2015 visar att den totala sjukfrånvaron ökat jämfört med samma period föregående år.

42 % av sjukdagarna per anställd i kommunen tillhör de personer som har en sjukperiod på 59 dagar eller längre. Det finns ett antal medarbetare vars sjukfrånvaro sträcker sig över flera kalenderår.



Rehabilitering

Kommunen har ett antal medarbetare som är inne i en rehabiliteringsprocess, och företagshälsovården/rehabiliteringshandläggaren är en resurs i detta arbete. Några rehabiliteringsprocesser har avslutats under första halvåret 2015 och lett till återgång i arbete.

Arbetsmiljö

Det systematiska arbetsmiljöarbetet pågår i alla verksamheter. Chefer och arbetsledare är nyckelpersoner för att fånga upp tidiga signaler och därmed förebygga sjukskrivningar.

Genom årliga medarbetarsamtal och regelbundna arbetsplatsträffar, där arbetsmiljöfrågor står högt på dagordningen, har varje medarbetare möjlighet att påverka sin arbetsituation.

Centrala arbetsmiljögruppen, som utgör skyddskommitté, träffas en gång i kvartalet.

**FINANSIELLA RAPPORTER****Resultaträkning**

Mkr	Not	Koncernen		Kommunen	
		2015-06-30	2014-06-30	2015-06-30	2014-06-30
		Utfall	Utfall	Utfall	Utfall
Verksamhetens intäkter	1	58,2	54,1	45,6	42,2
Verksamhetens kostnader	2	-161,0	-157,4	-153,2	-150,0
Avskrivningar	6	-6,7	-6,4	-4,4	-3,9
Verksamhetens nettokostnader		-109,5	-109,7	-111,9	-111,6
Skatteintäkter	3	72,9	71,1	72,9	71,1
Generella statsbidrag och utjämning	3	38,3	37,6	38,3	37,6
Finansiella intäkter	4	0,1	0,2	0,2	0,2
Finansiella kostnader	4	-1,2	-1,7	-0,4	-0,7
Årets resultat	5	0,6	-2,4	-0,9	-3,4

Kassaflödesanalys

	Not	Koncernen		Kommunen	
		2015-06-30	2014-06-30	2015-06-30	2014-06-30
		Utfall	Utfall	Utfall	Utfall
DEN LÖPANDE VERKSAMHETEN					
Resultat		0,6	-2,4	-0,9	-3,4
Justering för av- och nedskrivningar	6	6,7	6,4	4,4	3,9
Justering övriga ej likviditetspåverkande poster					
Justering gjorda avsättningar pensioner och övriga avsättningar					
Medel från verksamheten före förändring av rörelsekapital		7,3	4,0	3,4	0,5
Ökning (-)/minskning (+) kortfristiga fordringar	18	0,6	5,1	0,6	2,5
Ökning (+)/minskning (-) kortfristiga skulder	19	-5,9	-9,1	-4,3	-6,7
Medel från den löpande verksamheten		2,0	0,0	-0,2	-3,6
INVESTERINGSVERKSAMHETEN					
Förvärv av materiella anläggningstillgångar	6	-7,3	-6,9	-5,7	-2,0
Förvärv av finansiella anläggningstillgångar		-0,7	-0,9	-0,4	-0,4
Försäljning materiella anläggningstillgångar					0
Kassaflöde från investeringsverksamheten		-8,0	-7,8	-6,1	-2,4
FINANSIERINGSVERKSAMHETEN					
Ökning (+)/minskning (-) av långfristiga skulder	12	-0,5	4,5	-0,5	-0,5
Ökning (-)/minskning (+) av långfristiga fordringar					
Kassaflöde från finansieringsverksamheten		-0,5	4,5	-0,5	-0,5
SUMMA FÖRÄNDRING		-6,5	-3,3	-6,8	-6,5
ÅRETS KASSAFLÖDE					
Likvida medel vid årets början		25,7	33,9	16,5	24,0
Likvida medel vid periodens slut		<u>19,2</u>	<u>30,7</u>	<u>9,8</u>	<u>17,5</u>
Förändring under året		-6,5	-3,3	-6,8	-6,5



Balansräkning

<i>Tillgångar</i>	Not	Koncernen		Kommunen	
		2015-06-30	2014-06-30	2015-06-30	2014-06-30
		Utfall	Utfall	Utfall	Utfall
Anläggningstillgångar					
Immateriella anläggningstillgångar		0,3		0,3	
Mark, byggnader och tekniska anläggningar	6	162,3	163,7	109,2	111,0
Maskiner och inventarier	6	44,5	39,0	14,3	10,0
Finansiella anläggningstillgångar	7	2,7	2,3	7,1	6,7
Summa anläggningstillgångar		209,8	205,1	130,8	127,6
Omsättningstillgångar					
Förråd	8	1,8	1,7	0,9	0,9
Kortfristiga fordringar	9	20,6	18,4	18,2	16,6
Kassa och bank	10	18,7	29,9	9,8	17,5
Summa omsättningstillgångar		41,1	50,1	28,9	35,0
Summa tillgångar		251,0	255,2	159,7	162,6
Eget kapital, avsättning och skulder					
Eget kapital					
Periodens resultat		0,6	-2,4	-0,9	-3,4
Resultatutjämningsreserv		5,7	5,7	5,7	5,7
Övrigt eget kapital		75,8	83,0	68,5	75,6
Summa eget kapital	11	82,1	86,3	73,3	77,9
Avsättningar					
Avsättningar för pensioner		11,4	6,8	11,4	6,8
Uppskjuten skatteskuld		0,4	0,6		
Summa avsättningar		11,8	7,4	11,4	6,8
Skulder					
Långfristiga skulder	12	109,2	109,3	30,8	30,8
Kortfristiga skulder	13	47,8	52,1	44,3	47,2
Summa skulder		157,0	161,4	75,0	78,0
Summa eget kapital, avsättningar och skulder		251,0	255,2	159,7	162,6
Poster inom linjen					
Ställda säkerheter och ansvarsförbindelser					
Borgensåtaganden	14	84,1	82,6	84,1	82,6
Pensionsförpliktelser äldre än 1998	15	89,5	92,3	89,5	92,3
Särskild löneskatt för pensionsförpliktelser	15	21,7	22,4	21,7	22,4
Summa säkerheter och ansvarsförbindelser		195,3	197,3	195,3	197,3
Pensionsförpliktelse till förtroendevald	16				
Solidarisk borgen	17				

Redovisningsprinciper

Samma redovisningsprinciper har använts som i den senaste årsredovisningen. Intäcks- och kostnadsposter av betydande storlek som t ex skatteintäkter, ersättningar för ensamkommande flyktingbarn, interkommunala ersättningar för gymnasieutbildning, intäkter för äldreboenden, hemtjänst har bokförts på gällande period. För pensionsförpliktelsen äldre än 1998, vilken uppgår till betydande belopp, redovisas beloppet per 2014-12-31 med tillägg av halva den förändring som anges för prognos 2015. För pensionsavsättningen är förändringen marginell varför beloppen för 2014-12-31 lämnas oförändrade. Arbetet med komponentavskrivning har påbörjats.



Noter

Resultaträkningen, balansräkningen och kassaflödesanalysen

Mkr med en decimal	Koncernen		Kommunen		Mkr med en decimal	Koncernen		Kommunen	
	Utfall	Utfall	Utfall	Utfall		Utfall	Utfall	Utfall	Utfall
	2015-06-30	2014-06-30	2015-06-30	2014-06-30		2015-06-30	2014-06-30	2015-06-30	2014-06-30
1. Verksamhetens intäkter					3. Skatteintäkter och kommunal-ekonomisk utjämnings				
Inklusive interna poster			68,6	64,9	<i>Skatteintäkter</i>				
Avgår interna intäkter			-23,3	-22,6	Preliminära skatteintäkter			72,8	70,8
Verksamhetens intäkter	<u>58,2</u>	<u>54,1</u>	<u>45,6</u>	<u>42,2</u>	Prognos slutavräkning			0,1	0,2
varav försäljningsmedel			1,3	0,9	Differens slutlig taxering			-0,1	-0,1
varav taxor och avgifter			9,5	9,2	S: a skatteintäkter			72,8	70,9
varav hyror och arrenden			5,8	5,7	Mellankommunal kostnadsutjämnings			0,1	0,2
varav bidrag			27,8	25,1	S:a	72,9	71,1	72,9	71,1
varav försäljning av verksamhet och entreprenader			1,3	1,2	<i>Generella statsbidrag</i>				
2. Verksamhetens kostnader					Inkomstutjämnings			16,4	16,0
Inklusive interna poster			176,2	172,6	Strukturbidrag			5,9	6,0
avgår interna poster			-23,0	-22,6	Införandebidrag				
Verksamhetens kostnader	<u>161,0</u>	<u>157,4</u>	<u>153,2</u>	<u>150,0</u>	Kostnadsutjämnings			9,8	10,3
varav personal			101,9	102,5	Regleringsavgift			0,1	0,4
varav entreprenader och köp av verksamhet			14,4	10,9	Utjämningsbidrag för LSS			3,6	2,4
varav bidrag och transfereringar			8,4	9,7	Kommunal fastighetsavgift			<u>2,6</u>	<u>2,6</u>
varav konsulttjänster			2,2	1,5	S: a bidrag o utjämnings	38,3	37,6	38,3	37,6
varav bränsle, energi och vatten			4,0	4,0	4. Finansiella intäkter och kostnader				
varav förbrn inv. och material			5,5	5,5	<i>Finansiella intäkter</i>				
varav lokal/markhyror och fastighetsservice			4,8	3,6	Ränta koncernföretag			0,0	0,0
varav diverse främmande tjänster			2,5	2,1	Övriga finansiella intäkter			<u>0,2</u>	<u>0,2</u>
varav hyra och inköp anläggningstillgångar			2,0	2,1	S: a finansiella intäkter	0,1	0,2	0,2	0,2
varav försäkringsavgift/riskkostnad			1,0	1,1	<i>Finansiella kostnader</i>				
varav rep och underhåll av maskiner, inventarier och fastigheter			0,6	0,5	Räntekostnader på långfristiga lån			-0,4	-0,4
varav tele, data, post			0,7	0,8	Övrigt			0,0	-0,3
varav transporter och resor			2,2	2,0	S: a finansiella kostnader	-1,2	-1,7	-0,4	-0,7
varav övriga kostnader			3,0	3,7	5. Årets resultat				
					Årets resultat enligt resultaträkningen	0,6	-2,4	-0,9	-3,4



Mkr med en decimal	Koncernen		Kommunen		Mkr med en decimal	Koncernen		Kommunen	
	Utfall	Utfall	Utfall	Utfall		Utfall	Utfall	Utfall	Utfall
	2015-06-30	2014-06-30	2015-06-30	2014-06-30		2015-06-30	2014-06-30	2015-06-30	2014-06-30
6. Anläggningstillg.					Grundfondskapital				
<i>Immateriella anl. tg</i>					Stiftelsen Ökx-bostäder			0,7	0,7
Ingående bokfört värde			0,3		S: a grundfondskapital			0,7	0,7
Nyanskaffningar			0,0		S: a fin anläggningstillg.	2,7	2,3	7,1	6,7
Årets avskrivningar			<u>0,0</u>		8. Förråd				
Utgående bokfört värde			0,3	0,0	Förråd			0,9	0,9
<i>Verksamhetsfastigheter</i>					S:a förråd	1,8	1,7	0,9	0,9
Ingående bokfört värde			49,0	50,5	9. Kortfristiga fordringar				
Nyanskaffningar			0,1	0,9	Kundfordringar			3,0	4,0
Årets avskrivningar			<u>-1,5</u>	<u>-1,5</u>	Diverse kortfristiga fordringar			9,9	7,3
Utgående bokfört värde			47,6	49,9	Förutbet. kostnader/ uppl. intäkter			<u>5,3</u>	<u>5,3</u>
<i>Fst för affärsverksamhet</i>					S: a kortfristiga fordringar	20,6	18,4	18,2	16,6
Ingående bokfört värde			15,8	15,4	10. Kassa och bank				
Nyanskaffningar			0,3	0,4	Postgiro			2,1	3,6
Årets avskrivningar			<u>-0,5</u>	<u>-0,4</u>	Check			0,0	0,9
Utgående bokfört värde			15,6	15,4	Bank			<u>7,7</u>	<u>13,0</u>
<i>Publika fastigheter</i>					S: a kassa och bank	18,7	29,9	9,8	17,5
Ingående bokfört värde			15,2	14,3	11. Eget kapital				
Nyanskaffningar			0,6	0,3	IB eget kapital			74,2	81,2
Årets avskrivningar			<u>-0,4</u>	<u>-0,3</u>	<i>Varav avsättning till resultatutjämningsreserven</i>			-2,3	-5,7
Utgående bokfört värde			15,5	14,3	Årets resultat			<u>-0,9</u>	<u>-3,4</u>
<i>Övriga fastigheter</i>					UB eget kapital	82,1	86,3	73,3	77,9
Ingående bokfört värde			29,1	30,1	12. Långfristiga skulder				
Nyanskaffningar				0,1	Total ingående låneskuld			33,3	33,3
Utrangering			-1,8		Därv ingående kortfristig del			<u>-2,0</u>	<u>-2,0</u>
Årets avskrivningar			<u>1,2</u>	<u>-0,6</u>	Ingående långfristig del			31,3	31,3
Utgående bokfört värde			28,5	29,6	Amorteringar			<u>-0,5</u>	-0,5
<i>Exploateringsmark</i>					S: a långfristiga skulder	109,2	109,3	30,8	30,8
Ingående bokfört värde			2,0	2,0	13. Kortfristiga skulder				
Nyanskaffningar			<u>0,0</u>	<u>0,0</u>	Kortfr skulder till kreditinst./koncern			2,4	3,0
Utgående bokfört värde			2,0	2,0	- varav nästa års amorteringar			1,0	2,0
<i>Maskiner, fordon, inventarier</i>					Leverantörsskulder			5,2	5,4
Ingående bokfört värde			11,0	10,6	Moms och särskilda punktskatter			0,6	0,3
Nyanskaffningar			4,7	0,4	Personalens skatter och avgifter			7,8	7,9
Årets avskrivningar			<u>-1,4</u>	<u>-1,0</u>	Övriga kortfristiga skulder			0,3	0,0
Utgående bokfört värde	44,5	39,0	14,3	10,0	Upplupna kostnader			28,1	30,5
S: a anläggningstillg.	207,1	202,7	123,8	121,0	- varav upplupna löner:			2,7	2,7
7. Fin. anläggningstillg.					- varav semesterlöner			13,2	13,1
<i>Aktier och andelar</i>					- varav pensionskostn.			3,4	3,2
Överkalix Värmeverk AB			3,7	3,7	<i>Individuell del</i>			8,8	11,5
Övriga			<u>2,6</u>	<u>2,3</u>	- varav övrigt				
S: a aktier och andelar			6,4	6,0	S: a kortfristiga skulder	47,8	52,1	44,3	47,2
<i>Långfristiga fordringar</i>									
Överkalix Värmeverk AB			<u>0,0</u>	<u>0,0</u>					
S: a långfristiga fordringar			0,0	0,0					



Mkr med en decimal	Koncernen		Kommunen		Mkr med en decimal	Koncernen		Kommunen	
	Utfall	Utfall	Utfall	Utfall		Utfall	Utfall	Utfall	Utfall
	2015-06-30	2014-06-30	2015-06-30	2014-06-30		2015-06-30	2014-06-30	2015-06-30	2014-06-30
14. Borgensåtagande					18. Ökning (-) /minskning (+) kortfristiga fordringar				
<i>Kommunägda företag</i>					Kundfordringar				
Stiftelsen	41,9	42,0	41,9	42,0	Diverse kortfristiga fordringar				
Överkalixbostäder					Förtutbetalda kostnader och upplupna intäkter				
Överkalix värmeverk	<u>36,8</u>	<u>36,8</u>	<u>36,8</u>	<u>36,8</u>	Kortfristiga placeringar				
S: a kommunägda företag	78,7	78,8	78,7	78,8	S: a ökning/minskning kortfristiga fordringar	0,6	5,1	1,6	2,5
<i>Egna hem och småhus</i>					19. Ökning (+)/minskning (-) kortfristiga skulder				
SBAB	1,0	1,3	1,0	1,3	Kortfristiga skulder				
Balken Finans	0,1	0,1	0,1	0,1	Leverantörsskulder				
Bostadskreditnämnden	<u>0,2</u>	<u>0,2</u>	<u>0,2</u>	<u>0,2</u>	Personalens skatter				
S: a egna hem och småhus	1,3	1,6	1,3	1,6	Upplupna kostnader och förtutbetalda intäkter				
<i>Föreningar</i>					Moms och övriga kortfr. skulder				
Överkalix	2,0	2,1	2,0	2,1	S: a ökning/minskning kortfristiga skulder	-5,9	-9,1	-4,3	-6,7
Folketshusförening									
Landsjävs	0,0	0,0	0,0	0,0					
Olofssons bageri	<u>2,1</u>	<u>0,0</u>	<u>2,1</u>	<u>0,0</u>					
S: a föreningar	4,1	2,2	4,1	2,2					
S: a borgensåtaganden	84,1	82,6	84,1	82,6					
15. Pensionsförpliktelser									
Pensionsförpliktelser äldre än 1998 Särskild löneskatt									
S: a pensionsförpliktelser									
16. Kommunrådet har visstidsbegränsade anställningsvillkor för- enade med visstidspension. De regleras i PRF-KL och PBF samt reglemente antaget av kommunfullmäktige									
17. Solidarisk borgen									
Överkalix kommun har i februari 2004 ingått en solidarisk borgen såsom för egen skuld för Kommuninvest i Sverige AB:s samtliga nuvarande och framtida förpliktelser. Samtliga 279 kommuner som per 2014-06-30 var medlemmar i Kommuninvest ekonomisk förening har ingått likalydande borgensförbindelser.									
Mellan samtliga medlemmar i Kommuninvest ekonomisk förening har ingåtts ett regressavtal som reglerar fördelningen av ansvaret mellan medlemskommunerna vid ett eventuellt ianspråktagande av ovan nämnd borgensförbindelse. Enligt regressavtalet ska ansvaret fördelas dels i förhållande till storleken på de medel som respektive medlemskommun lånat av Kommuninvest i Sverige AB, dels i förhållande till storleken på medlemskommunernas respektive insatskapital i Kommuninvest ekonomisk förening.									
Vid en uppskattning av den finansiella effekten av Överkalix kommuns ansvar enligt ovan nämnd borgensförbindelse, kan noteras att per 2015-06-30 uppgick Kommuninvest i Sverige AB:s totala förpliktelser till 335 266 287 789 kronor och totala tillgångar till 324 392 727 836 kronor. Kommunens andel av de totala förpliktelserna uppgick till 149 627 451 kronor och andelen av de totala tillgångarna uppgick till 145 268 346 kronor.									

Ord- och begreppsförklaringar

Anläggningstillgång: tillgång avsedd för stadigvarande innehav såsom fastigheter och inventarier.

Avskrivning: Planmässig värdeminskning av anläggningstillgångar för att fördela anskaffningskostnaden över tillgångens livslängd.

Avsättning: Utgörs av de betalningsförpliktelser som är säkra eller sannolika till sin existens, men där det finns osäkerhet beträffande beloppets storlek eller tidpunkten för betalning, till exempel avsättning för pensioner.

Balansräkning: Visar den ekonomiska ställningen vid verksamhetsårets slut uppdelat på tillgångar, eget kapital, avsättningar och skulder.

Eget kapital: Skillnaden mellan totala tillgångar och avsättningar och skulder enligt balansräkningen, det vill säga nettoförmögenheten.

Extraordinära intäkter/kostnader: Saknar tydligt samband med ordinarie verksamhet och är av sådan art att de inte förväntas inträffa ofta eller regelbundet samt uppgår till väsentligt belopp.

Finansieringsanalys: Visar kassaflödet från den löpande verksamheten, investerings- och finansieringsverksamheten samt förändring av rörelsekapitalet. Summan av dessa komponenter utgör förändringen av likvida medel.

Intern ränta: Kalkylmässigt beräknad räntekostnad grundad på anläggningstillgångarnas bokförda värde.

Jämförelsestörande poster: Viktiga händelser eller transaktioner som inte är extraordinära men viktiga att uppmärksamma vid jämförelse med andra perioder och mellan olika kommuner.

Kortfristiga fordringar och skulder: Fordringar och skulder som förfaller till betalning inom ett år efter balansdagen.

Kreditivränta: Kalkylmässigt beräknad räntekostnad under byggnadstiden.

Likvida medel: Kontanter eller tillgångar som kan omsättas på kort sikt, till exempel kassa- och banktillgångar, postväxlar samt värdepapper som t ex stats-skuldväxlar och bankcertifikat.

Likviditet: Betalningsberedskap på kort sikt. Kan uttryckas i olika mått, exempelvis rörelsekapital och ställas i relation till externa utgifter.

Långfristiga fordringar och skulder: Fordringar och skulder som förfaller till betalning senare än ett år efter balansdagen.

Medelskattkraft: Antal skatte-kronor per invånare i riket.

Omsättningstillgångar: Tillgångar som kontinuerligt anskaffas, ”omsätts”. Exempel är likvida medel, kundfordringar och varulager.

Resultaträkning: Redovisning av samtliga intäkter och kostnader under en viss period till exempel verksamhetsåret.

Rörelsekapital: Den del av kapitalet som står till förfogande för finansiering av utgifter, det vill säga skillnaden mellan omsättningstillgångar och kortfristiga skulder.

Sammanställd redovisning: sammanställning av resultaträkningar och balansräkningar för olika juridiska personer i vilka kommunen har ett betydande inflytande. Ger en helhetsbild av ekonomiska åtaganden oavsett i vilken juridisk form verksamheten bedrivs.

Skattekraft: Antal skatte-kronor per invånare.

Skatteunderlag: Totala beskattningsbara inkomster. Uttrycks vanligen i skatte-kronor, det vill säga skatteunderlaget delat med 100.

Soliditet: Långsiktig betalningsförmåga, uttrycks vanligen som eget kapital i förhållande till totala tillgångar på balansdagen.

Delårsrapporten är kommunstyrelsens redovisning till kommunfullmäktige över det gångna halvårets verksamhet och ekonomi. Det övergripande syftet med delårsrapporten är att ge kommuninvånarna, kommunfullmäktige och även andra intressenter relevant information om utfallet av verksamheten, verksamhetens finansiering samt den ekonomiska ställningen vid periodens slut. Informationen har utformats för att underlätta styrning och uppföljning.

Delårsrapporten sammanställs, redigeras och produceras av Överkalix kommuns ekonomikontor i samarbete med övriga förvaltningar, bolag och stiftelser.

Överkalix  Kommun

Storgatan 17
956 81 Överkalix
tel 0926-740 00 Fax 0926-779 20
E-post: kommun@overkalix.se