



ÖVERKALIX KOMMUN

Delårsrapport

januari – juni 2013



Foto: Katarina Nilsson

Beslutat av kommunfullmäktige
2013-09-30 § 48
Bilaga 2

Kommunalrådet har ordet



Birgitta Persson, kommunstyrelsens
ordförande
Foto: Katarina Nilsson

Återigen har för många vardagens bestyr kommit tillbaka efter fantastiska somrardagar. För många, inklusive mig själv, så inser jag att försommarens planering över vad jag skulle hinna med har som vanligt spruckit. Målning, rabatter, bärplockning, samvaro, osv blev inte riktigt som jag hade tänkt. Det finns i och för sig fortfarande tid att rödfärga uthusen och pyssla på med ett och annat, men som vanligt blir almanackorna snabbt fyllda med olika saker och som kräver prioritering.

Nu kommer den tiden på året när vi kan börja tända ljus och skiftningarna på himlen när solen går ner är underbara. Utetemperaturen blir lägre och luften blir klarare.

Många saker händer. I kommunen pågår det ett antal byggnationer och det känns spännande. Personalen på länstrafiken ser fram emot en större arbetsplats och förhoppningsvis fler och nya arbetskamrater.

Pondusfoder är, efter den tragiska händelsen när deras lokaler brann ner, på gång med nya lokaler och TI's bygger också nytt på industriområdet. Det finns förfrågningar på fler byggprojekt och det känns positivt inför framtiden.

Det som kanske ser lite mindre bra ut är den kommunala budgeten.. Av olika anledningar så klarar inte nämnder och styrelser av att hålla sina budgetar. Det är inte så enkelt i en kommun som får färre innevånare. Det är bl a på skatteintäkterna som kommunen får in till sin kassa. Ändå var Pajala och Överkalix dom två kommuner som hade ett positivt flyttningsnetto för första halvåret. Det känns väldigt roligt. Nu hoppas vi också på att det ska födas ännu fler kommunmedborgare och att dom som bor i kommunen ska välja att stanna kvar.

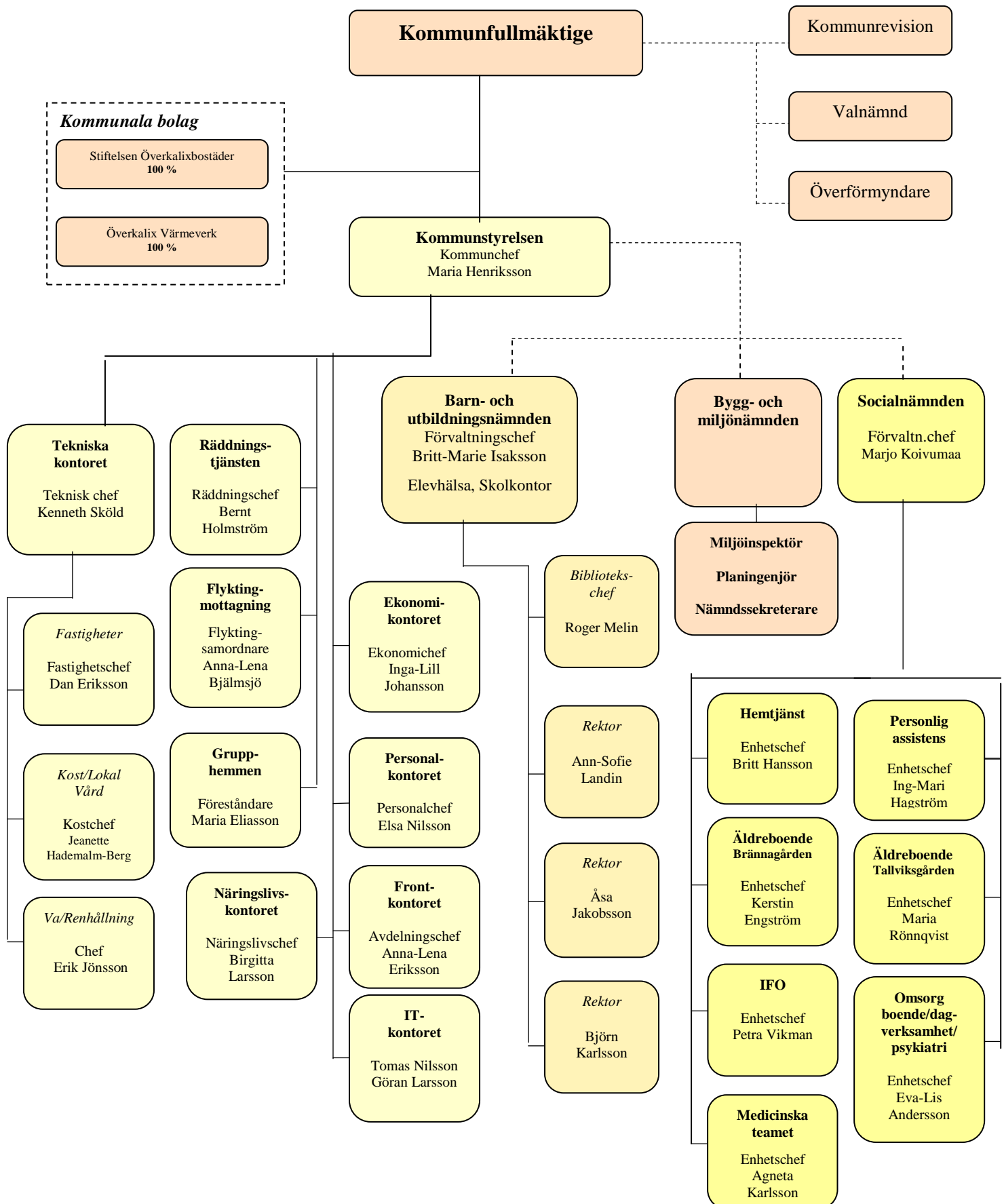
En fin höst önskar jag er alla!

Birgitta Persson

ORGANISATIONSSTRUKTUR.....	1
ÖVERKALIX KOMMUN- KOSTNADER FÖR OLIKA VERKSAMHETER	2
FÖRVALTNINGSBERÄTTELSE	3
OMVÄRLDSANALYS	3
UTVECKLING I KOMMUNEN.....	3
<i>Ekonomiskt läge</i>	<i>3</i>
<i>Väsentliga händelser under året och planer för framtiden</i>	<i>4</i>
<i>Näringslivsutveckling</i>	<i>6</i>
<i>Befolkningsutveckling</i>	<i>6</i>
UPPFÖLJNING AV PRIORITERADE MÅL	7
FINANSIELL ANALYS	9
<i>Resultat och kapacitet</i>	<i>9</i>
<i>Risk och kontroll</i>	<i>10</i>
DRIFTREDOVISNING 2013	11
INVESTERINGSREDOVISNING.....	12
PERSONALEKONOMISK REDOVISNING	13
FINANSIELLA RAPPORTER.....	15
RESULTATRÄKNING	15
KASSAFLÖDEANALYS.....	15
BALANSRÄKNING.....	16
NOTER	17
ORD- OCH BEGREPPSFÖRKLARINGAR	20

ORGANISATIONSSTRUKTUR

Organisationsstruktur





ÖVERKALIX KOMMUN- KOSTNADER FÖR OLIKA VERKSAMHETER

Nedanstående nyckeltal baserar sig på Bokslut 2012 och är hämtade ur SCB: s rapport "Vad kostar verksamheten i Din kommun"?

	Överkalix	föreg år	Länet	Riket
Förskoleverksamhet kr/inskrivna barn	112 167	(125 632)	130 202	123 353
Grundskola kr/elev	120 124	(100 405)	108 305	96 668
Gymnasieskola kr/elev	136 572	(135 213)	130 384	110 394
Hemtjänst kr/vårdtagare	104 401	(113 019)	175 963	155 792
Äldreomsorg i särskilt boende kr/brukare	536 714	(586 198)	621 566	587 996
Individ o - familjeomsorg kr/invånare	1 461	(1063)	2 873	3 282
Arbetsmarknadsåtgärder kr/invånare	198	(240)	381	370
Personalkostnader kr/invånare	48 620	(45 539)	41 431	33 497

De skillnader man ser i jämförelse med andra kommuner kan ofta hänföras till skillnader i prioriteringar och ambitionsnivåer. Men förklaringen kan också visa på hur effektivt verksamheten bedrivs. Förutsättningarna för olika kommuner ser också olika ut vilket man försöker ta hänsyn till när man jämför med standardkostnaden enligt nedanstående nyckeltal.

Kostnader jämfört med standardkostnader

Nedanstående siffror avser att visa om kommunen har högre eller lägre kostnader än de som motiveras av den egna strukturen enligt det statliga utjämningsystemet. En positiv avvikelse innebär att

kommunen har en kostnadsnivå som är högre än vad strukturen motiverar, en negativ avvikelse visar det omvända. (Siffrorna avser 2012, de inom parentes 2011)

	Grundskola	Äldreomsorg	Ind- och fam. omsorg
Procentuell skillnad mellan redovisad kostnad och standardkostnad	9,3	9,2	-30,5
	(-1,4)	(12,0)	(-52,1)

Av ovanstående kan utläsas att individ- och familjeomsorgen har lägre kostnader än vad som motiveras av den egna strukturen. Kostnaderna för försörjningsstöd har dock ökat under första halvåret 2013. Fortfarande satsas sparsamt med resurser på förebyggande åtgärder.

I jämförelse med andra kommuner har Överkalix kommun hög andel av brukarna inom äldreomsorgen i särskilt boende och låg andel i ordinärt boende. Det kan vara en av förklaringarna till att den totala kostnaden är högre än vad som motiveras av kommunens struktur.

Äldreomsorgen och grundskolan ligger betydligt över vad som motiveras av den egna strukturen.

Antal årsarbetare	Överkalix	Länet	Riket
Antal årsarbetare per 1000 invånare	103,3	89,0	72,7
– därav förskola och fritidshem	7,2	10,1	10,7
– därav utbildning	16,2	17,3	16,9
– därav äldre- och funktionshindrade	50,5	39,0	27,8

I Överkalix kommun är hög andel av invånarna sysselsatta inom vård och omsorg om äldre och funktionshindrade.



FÖRVALTNINGSBERÄTTELSE

Omvärldsanalys

Fortsatt svag tillväxt men återhämtning väntas

Den svaga tillväxten i omvärlden för med sig en mycket svag utveckling av svensk export. Bedömningen är dock att konjunkturen i Europa håller på att bottna och att en försiktig återhämtning inleds under hösten. USA visar mer långt gångna tecken på återhämtning men där håller statliga budgetåtgärningar tillbaka utvecklingen i år.

Övriga delar av svensk ekonomi som är beroende av inhemsk efterfrågan håller dock uppe den svenska konjunkturen. Bland annat har tjänstesektorn och produktionen inom byggnadsverksamhet bidragit positivt.

Hushållen har blivit mer optimistiska om framtiden. Det mesta tyder därför på att hushållens konsumtionsutgifter växer i snabbare takt framöver.

Sysselsättningsutvecklingen

Trots en förbättring av ekonomin i år förväntas en påtaglig förbättring på arbetsmarknaden ske först 2014. Det reala skatteunderlaget beräknas trots allt öka beroende på att pensionsinkomsterna ökar relativt mycket.

Den kommunala sektorn beräknas få marginellt förbättrat resultat 2014 jämfört med tidigare prognoser. Trots resultatförbättringen väntas många kommuner redovisa underskott 2014. En betydande kostnad som väntas kommunerna är en ränteförändring på pensionsskulden. Den beräknas medföra en kostnadsökning på ca 3 miljarder kronor.

(Källa: Sveriges Kommuner och Landsting
MakroNytt 2/2013)

Förhoppningsvis fattar regeringen beslut om införande av det nya utjämningsystemet att gälla från och med 2014. Det kommer att ge Överkalix kommun högre intäkter.

Återbetalning av sjukförsäkringspremier avseende åren 2004-2006 kommer förmodligen att ske under 2013, alternativt 2014, vilket också skulle bli ett välkommet bidrag.

Utveckling i kommunen

Ekonomiskt läge

Koncernen Överkalix kommun består av moderbolaget Överkalix kommun, Stiftelsen Överkalixbostäder och det numera helägda Överkalix Värmeverk AB.

Kommunens bostäder ägs och förvaltas av bostadsbolaget **Stiftelsen Överkalixbostäder**. Stiftelsen har 341 bostadslägenheter. Vid halvårsskiftet är 7 lägenheter i stiftelsens bestånd outhyrda. Stiftelsen Överkalixbostäder redovisar i sin helårsprognos ett resultat på 0,0 mkr, vilket överensstämmer med budget.

Överkalix Värmeverk AB redovisar i prognosen för 2013 ett nollresultat före bokslutsdispositioner och skatt.

Kommunens prognostiserade resultat för 2013 är negativt och uppgår till -5,7 mkr.

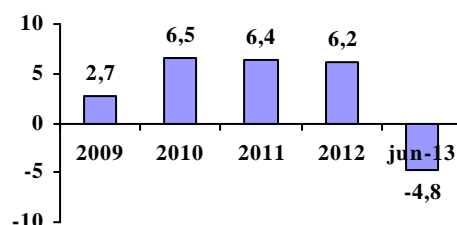
I delårsrapportens siffror är eventuell återbetalning av sjukförsäkringspremie ej medräknad. Den avser inbetald premie tidigare år och ska betraktas som en jämförelsestörande intäkt. Det troliga är att återbetalning för åren 2005-2006 sker under 2013 och för Överkalix del skulle det i så fall handla om ca 4,4 mkr. Det täcker fortfarande inte den befarade förlusten.

Koncernens totala soliditet uppgår till 32 % per den 30/6, kommunens till 44 %.

Inräknat pensionsskulden så är soliditeten negativ. Soliditeten har förbättrats under året för kommunen medan nivån är ungefär densamma för koncernen.

Koncernens resultat per halvårsskiftet uppgår till -4,8 mkr.

Koncernens årsresultat



Kommunkoncernen har en svag och därmed sårbar ekonomisk situation.



För helåret 2013 beräknar kommunens nämnder att inte klara sin verksamhet inom tilldelad budgetram. De flesta verksamheter räknar ett underskott. Skatteintäkterna beräknas bli högre än budgeterat men täcker inte kostnadsutvecklingen.

Överkalix kommun måste fortsätta arbetet med att anpassa sina verksamheter, dels efter den minskande befolkningen men också efter de ekonomiska förutsättningar som ges för planperioden. Samtidigt är det viktigt att värna om den höga kvalitet som kommunens verksamheter uppvisar.

Väsentliga händelser under året och planer för framtiden

Kommunstyrelsen

Utbyggnaden av lokaler för Länstrafiken är ett av årets stora projekt inom tekniska kontoret. Efter att upphandlingen överprövats i Förvaltningsdomstolen kunde arbetet startas upp och håller nu tidplanen. Investeringen kan komma att ha betydelse för att det skapas fler arbetstillfällen i kommunen. Arbetet med **energieffektiviseringar** har fortsatt. Ommålning har skett av Älvens dagis. Byte till säkrare **hissar** på Brännagården och motionshallen har genomförts. Komplikationer uppstod vid hissbytet i motionshallen vilket gjorde att möjligheten för funktionshindrade att med hiss nå biblioteket omöjliggjordes under flera veckor. Entreprenören kommer att hållas ansvarig för förseningen. På grund av medelsbrist har asfaltering av vissa gator skjutits på framtiden.

Avtalet om försäljning av **Bränna Camping** är återtaget med anledning av att villkoren om uppbyggnad av 20 stugor inte uppfyllts. Kommunstyrelsen kommer att arbeta fram ett förslag angående utvecklingen av Bränna camping.

Överkalix kommun har tillsammans med Övertorneå, Haparanda och Kalix kommuner beviljats medel för sitt projekt **”Samverkan Östra Norrbotten”**. En projektledare på 40 % håller samman arbetet vars styrgrupp består av kommunchefen och kommunstyrelsens ordförande i respektive kommun. Man kommer bl a att titta på möjligheterna till gemensam myndighetsnämnd, gemensamma upphandlingar, gemensamma IT-system och kompetensförsörjning.

Överenskommelse med Övertorneå har gjorts om att anställa en gemensam miljö- och hälsoskyddsinspektör och rekrytering har genomförts. Det är ett viktigt första steg för att kunna säkra kompetensförsörjningen på svårrekryterade tjänster.

Överkalix kommun har beslutat att medverka i den för länet gemensamma **e-nämnden** som administreras av Luleå kommun. Syftet är bl a att vi ska kunna erbjuda e-tjänster inom olika områden till våra medborgare till rimliga kostnader. Regeringen har gett kommunerna ett uppdrag att jobba med den digitala agendan.

Överkalix kommun har beslutat om delägarskap i **Investeringar i Norrbotten AB**. Arbetet har tidigare bedrivits i projektform men bedömts så viktigt att ett gemensamt bolag bildats.

Flyktingverksamheten utreder en utökning av antalet platser inom såväl ordinarie flyktingmottagning som mottagandet av ensamkommande barn. Kommunstyrelsen har ställt sig positiv till en utökning av mottagandet. 18+ verksamheten permanentas och nu finns en gemensam lokal och personal som arbetar som stöd mot ungdomar som slussas ut från HVB-hemmen.

Räddningstjänsten rapporterar om en fortsatt ökning av trafikolyckor på E10:an, flera med dödlig utgång. Orsaken tros vara en kombination av fler och tyngre transporter och på många ställen undermåliga vägar. Kommunstyrelsen har tillskrivit Trafikverket med krav om åtgärder.

Under våren genomförde kommunen en **medborgarenkät**. Under hösten kommer resultatet att presenteras för politiken och en återkoppling görs till medborgarna. Kommunstyrelsen kommer att följa upp nämndernas arbete med analys och handlingsprogram med utgångspunkt i resultatet. Kommunens kvalitetsarbete i form av deltagandet i Kommunens kvalitet i korthet (Kkik) samt Insikten (mäter företagsklimatet ur ett serviceperspektiv) har gett oss många inspel till vårt pågående arbete med att utveckla kvalitén på våra tjänster, kostnadseffektivera och öka vår servicegrad.

Under våren har arbetet i nämnder och styrelser till stor del inriktats på att klara de utökningar som olika lagförslag ställer krav på, samtidigt som förvaltningarna har svårt att klara ekonomin i vissa av de ordinarie verksamheterna. Centrala ledningsgruppen har arbetat med gemensamma åtgärder för att minska det befarade underskottet. Åtgärderna har inriktats på driftskostnader genom begränsat köpstopp och stora restriktioner för bl a vikarier, resor och utbildningar. Tyvärr har dessa åtgärder inte påverkat resultatet mer än marginellt. Arbetet kommer nu att intensifieras för att komma tillrätta med ekonomin.



Socialnämnden har under det första halvåret övertagit **hemsjukvården** från landstinget. I samband med övertagandet har vissa organisatoriska förändringar genomförts inom socialnämnden.

Under våren har **ombyggnation** av Tallviksgården och reparationer på Brännagården pågått.

Biståndshandläggningen i äldreomsorgen tampas med hög ärendebelastning. Socialnämnden befarar att detta kan leda till kvalitetsbrister för de äldre genom brister i uppföljningen.

En ny **föreskrift, ÄBIC** – äldres behov i centrum, kommer att gälla från 1 januari 2014. Målsättningen är dels att tillförsäkra äldre personer en trygg boende- och vårdmiljö utan att kränka deras grundlagsskyddade rättigheter och dels ge personalen vägledning.

Regeringen ger socialstyrelsen i uppdrag att förstärka kommunernas arbete med att utveckla kompetenser inom den sociala barn- och äldreomsorgen.

Barn- och utbildningsnämnden planerar att se över lokalfrågan i stort. **Strandskolan** har fått nya möbler och dessutom har det målats om i 7-9 klassrum. Pedagogerna på Strandskolan har fått ytterligare ett arbetsrum och båda arbetsrummen är nymålade med nya möbler.

Skolinspektionen har genomfört en granskning av kommunens skolor och åtgärdsplaner har utarbetats.

BUN har beslutat att inför skolstarten anställa en **kvalitetsutvecklare** 50 % och en förste lärare. Under hösten kommer det systematiska kvalitetsarbetet ha stort fokus och arbetet fortsätter med de framtagna åtgärdsplanerna.

En **förarutbildning** startade januari 2013 och den beräknas vara avslutad den 30 augusti 2013.

Bygg- och miljönämnden kommer från senhösten 2013 att tillsätta en miljö- och hälsoskyddsinspektör på halvtid. Detta för att tillgodose alla befintliga tillsynsinsatser som krävs enligt miljöbalken och livsmedelslagstiftningen.

Beslut har fattats om att i **Överkalix Värmeverk AB** investera i en ny panna. Investeringen beräknas uppgå till ca 10,5 mkr och kommer att medföra både större driftssäkerhet, miljövinster och sänkta produktionskostnader. Målet är att den nya pannan ska vara i drift under 2013.

Stiftelsen Överkalixbostäder kommer under året att bygga balkonger till hyreslägenheter som i dagsläget saknar balkong. Andra budgeterade investeringar är två bilar för vardera 300 kkr samt ett släp för 50 kkr.



Näringslivsutveckling

Under första halvåret 2013 har näringslivskontoret fortsatt utvecklingsarbetet både i den löpande verksamheten och i projekt Framtid i Överkalix (Framöver).

Projektverksamheten i Framöver har tre fokus:

- skapa tillväxt i befintliga företag
- verka inom områden som ger synergier mellan redan etablerade verksamheter och potentiella tillväxtområden
- identifiera och utveckla nya möjligheter till kommunens och regionens förutsättningar

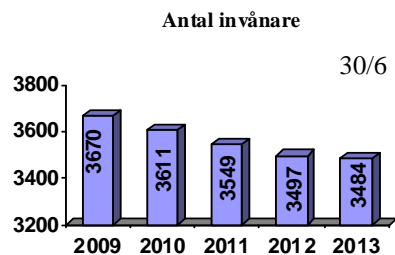
Inom projektet har 34 företagsbesök genomförts mellan januari och juni 2013. Arbetet med befintliga företag har resulterat i nya samarbeten mellan företag, nya produkter och tjänster samt kartläggningar och behovsanalyser. Näringslivsarbetet har bedrivits i samarbete med andra regionala och lokala näringslivsorganisationer och projekt. Fyra nya projektidéer har genererats i projekt Framöver. Tre nya plattformar för samverkan har etablerats. Processen med arbetet att ta fram ett styrdokument för näringslivsarbetet har fortsatt under året.

Det lokala företagsklimatet enligt Svenskt Näringslivs undersökning har förbättrats. Ranking 2013 baseras på enkätsvar hösten 2012 och resultatet presenterades i april 2013. Överkalix kommun har klättrat i rankingen från plats 288 till plats 265.

Befolkningsutveckling

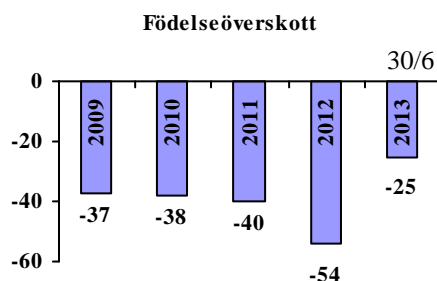
Överkalix kommun har under första delen av året minskat antalet invånare med 13 personer och invånarantalet uppgår den 30/6 till 3 484 personer.

Som jämförelse kan nämnas att under 2012 minskade befolkningen med 7 personer under första halvåret men för hela året blev minskningen 52 personer.



Flyttningsnettot var positivt under första halvåret. Totalt flyttade 61 personer från Överkalix medan de inflyttade uppgick till 73 personer. Det innebär ett positivt flyttningsnetto på 12 personer.

Födelseöverskottet är negativt, under första halvåret 2013 har 7 personer fötts och 32 har avlidit. Det ger ett negativt födelsenetto på -25 personer att jämföras med tidigare års helårssiffror enligt nedan.



Kommunens målsättning är att få en befolkningsutveckling som ger möjlighet till utbyggnad av infrastruktur och service. Men även ökad kvalitet i verksamheterna och ökad livskvalitet för kommunmedborgarna är viktiga tillväxtfaktorer.



Uppföljning av prioriterade mål

En viktig del av styrningen av verksamheten i Överkalix kommun utgörs av de prioriterade mål som kommunfullmäktige fastställt i budgeten.

Här görs en uppföljning av dessa mål, uppdelat på finansiella mål och verksamhetsmässiga mål.

Finansiella mål

Finansiella mål, fastställda av KF i budget 2013	Utfall och prognos 2013	Måluppfyllelse
Årsresultatet ska överstiga två miljoner kronor/år	Utfallet för halvåret är -5,2 mkr medan prognosen för helåret uppgår till -5,7 mkr	Nej
Oförändrad utdebitering	Oförändrad	Ja
Soliditeten ska förbättras under planperioden	Soliditeten har förbättrats för kommunen men inte för koncernen beroende på hantering av lån inom koncernen. Pensionsskulden inberäknad så blir soliditeten negativ.	Nej
Nettoinvesteringarna bör ej överstiga 25 miljoner under planperioden, ej heller 10 miljoner under ett enskilt år	Enligt prognosen kommer årets investeringar att uppgå till 16,1 mkr. Även föregående års investeringsutfall uppgår till betydande belopp.	Nej

Balanskrav och god ekonomisk hushållning

För innevarande år pekar prognosen på ett negativt resultat, -5,7 mkr, vilket innebär att risken finns att kommunallagens krav på balans i ekonomin inte kommer att uppnås.

Med stor sannolikhet kommer sjukförsäkringspremier att återbetalas även under 2013. Till sammans med stor återhållsamhet i verksamheterna finns då möjlighet till ett litet positivt resultat. Personalkostnaderna, vilken är den i särklass största kostnadsposten, blir lägre under andra halvåret eftersom den stora semesterperioden infaller i juli.

För år 2013 är resultatmålet att årsresultatet ska överstiga 2 miljoner kr och den nivån beräknas ej uppnås.

För att leva upp till kravet på en god ekonomisk hushållning på sikt bör resultatet dessutom över tiden ligga på en ännu högre nivå .

Bland annat måste medel byggas upp för framtida pensionsutbetalningar samt reinvesteringar i tillgångar.

Vilken nivå som är rimlig i detta avseende varierar från kommun till kommun, bland annat beroende på investeringsbehov och befolkningsutveckling.

Kommunens soliditet har förbättrats under året medan koncernens soliditet försämrats något. Detta beror på att dotterbolaget Överkalix Värmeverket AB övertagit ett lån som kommunen tidigare vidareutlånade till värmeverket. Värmeverket lånar således direkt från extern långivare men Överkalix kommun borgar istället för lånen. Bortsett från denna förändring har kommunens soliditet minskat något.



Kommunens verksamhetsmål

Kvalitetsområden fastställda av KF i budget 2013	Utvärdering	Måluppfyllelse
Din kommuns tillgänglighet	Mycket bra eller godkänt på undersökta indikatorer	Ja
Trygghetsaspekter i din kommun	Mycket bra på undersökta indikatorer. I SCBs undersökningen framkommer också att Överkalix uppfattas som en trygg kommun att bo i, betyget för trygghet är bland de högsta i undersökningen.	Ja
Din delaktighet och kommunens information	Underkänt på undersökta indikatorer	Nej. Här ser vi att utvecklingen inom detta område måste fortsätta
Din kommuns effektivitet	De i budgeten utvalda indikatorerna visar goda resultat.	Ja. Samtidigt ser vi områden där vi behöver förbättring.
Din kommun som samhällsutvecklare	Godkänt på utvalda indikatorer.	Utvecklingsområde på lång sikt

Det är av vikt att de resurser som används i kommunens verksamhet visar på god kvalitet och fördelas i enlighet med de politiska prioriteringarna.

Överkalix kommun genomför olika kvalitetsundersökningar, bl a via det landsomfattande nätverket ”Kommunens kvalitet i korthet, Kkik”.

Kvalitetsmått inom fem olika områden har tagits fram för att vara indikatorer för den verksamhet som bedrivs i kommunen.

De resultat som uppnås för de olika måtten jämförs med övriga kommuners resultat och jämförelse kan också göras för utvecklingen över tid. Syftet är också att hitta goda exempel på hur verksamheter kan drivas på ett effektivt sätt och med god kvalitet.

Bland samtliga mått som ingår i Kkik har några inom varje område prioriterats. Dessa mått redovisas i budgetdokumentet ”Budget 2013, plan 2014-2015”.

Resultaten som i huvudsak avser verksamhet under 2012 har analyserats och utvärderats under våren 2013. Utvärdering och prioritering av förbättringsområden har gjorts av en grupp bestående av förvaltningschef för berörda styrelser/ nämnder, kommunstyrelsens arbetsutskott samt nätverkets

projektgrupp. Dessutom har under 2013 ett antal av resultatmåtten ingått i SCBs medborgarundersökning.

Utförliga redovisningar av undersökningarna finns på kommunens hemsida.

Resultaten har också redovisats på KFs möte i juni. I tabellen ovan görs en sammanfattande bedömning avseende måluppfyllelse för respektive område.

Sammanvägd bedömning av måluppfyllelse

Den sammanvägda bedömningen är att kommunen inte fullt ut kommer att nå uppsatta mål på helårsbasis.

Tre av de finansiella målen beräknas ej uppnås, det ekonomiska resultatet är negativt och investeringsnivån är högre än uppsatt mål. Det enda av de finansiella målen som uppfylls är oförändrad utdebitering.

Kommunen uppvisar goda resultat på många områden i kvalitetsmätningarna men ambitionen är hög och utvecklingsområden med såväl högre som lägre prioritet framkommer. Arbetet med t ex förbättring av kommunens hemsida fortgår medan avsaknaden av gång- och cykelbanor är områden som kräver en mer långsiktig utvecklingsstrategi.



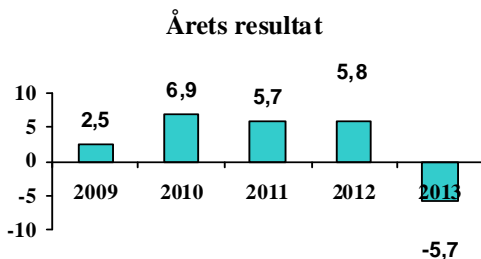
Finansiell analys

I följande avsnitt analyseras kommunens finansiella utveckling och ställning med hjälp av olika nyckeltal. Med kommun avses nämnderna och finansförvaltningen, det vill säga den i huvudsak skattefinansierade verksamheten.

Resultat och kapacitet

1. Årets resultat

Mkr	Boksl 2011	Boksl 2012	Prognos 2013
Årets resultat	5,7	5,8	-5,7



Prognosen för 2013 pekar på ett resultat på -5,7 mkr. Då är ej eventuell återbetalning avseende sjukförsäkringspremier medräknat. Per 30/6 uppgår resultatet till -5,2 mkr.

Balanskravsutredning

Periodens redovisade resultat	-5,2
Justering reavinst/förlust mm	
Justerat resultat	-5,2

För de närmast föregående åren redovisas positiva resultat. Beräknat som ett genomsnitt på de fem senaste åren hamnar resultatnivån på ca 4,3 mkr/år, eller ca 2,1 % av skatter och bidrag. I dessa resultat ingår bl a återbetalda sjukförsäkringspremier.

2. Nettoinvesteringar

	Boksl 2011	Boksl 2012	Prognos 2013
Nettoinvesteringar (Mkr)	13,3	11,6	16,1
Skatteintäkter & statsbidrag	211,5	210,3	211,5
Nettoinvesteringar/ skatteintäkter & statsbidrag %	6,3	5,5	7,6

Enligt uppställt mål bör nettoinvesteringarna ej överstiga 25 miljoner under planperioden, ej heller 10 miljoner under ett enskilt år. För år 2013 beräknas investeringarna uppgå till 16,1 mkr.

Många av investeringarna medför effektivitetsökning och därmed minskande driftkostnader framöver men alla investeringar gör att kostnaderna för avskrivningar ökar. Investeringarna innebär även en belastning på likviditeten.

3. Soliditet

%	Boksl 2011	Boksl 2012	30/6 2013
Soliditet	35	38	44

Soliditeten beskriver den finansiella styrkan på lång sikt. En hög soliditet leder till en bättre förmåga att tåla framtida konjunkturnedgångar. Soliditeten för kommunen har förbättrats och uppgår till 44 % vid utgången av första halvåret. Förbättringen beror på att värmeverket numera lånar direkt från extern långgivare i stället för att som tidigare låna via kommunen, samtidigt har kommunen tecknat borgen för lånet. Koncernens soliditet har minskat något.

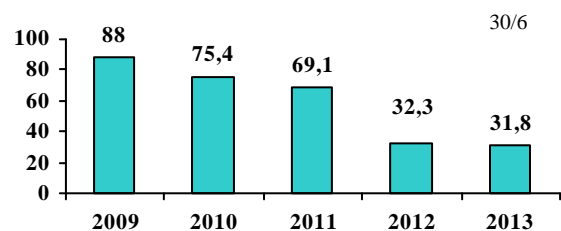
Soliditetsmässigt ligger kommunen under läns- och riksgenomsnittet.

4. Långfristiga skulder

Mkr	Boksl 2011	Boksl 2012	30/6 2013
Långfristiga skulder	69,1	32,3	31,8

Med långfristiga skulder avses skulder som har en löptid som överstiger 1 år.

Långfristiga skulder



I bokslutet 2012 betraktades lånet till värmeverket som en kortfristig skuld. Fr o m 2013 lånar Överkalix värmeverk direkt från extern långgivare. Amortering har gjorts med betydande belopp de senaste åren. Dock har endast 0,5 mkr amorterats under första halvåret 2013.



Risk och kontroll

5. Likviditet ur ett riskperspektiv

	Boksl 2011	Boksl 2012	30/6 2013
Likviditet	23,8	26,6	23,3
Likvida medel	23,8	26,6	23,3
Kassalikviditet, % ¹⁾	87	94	75
Rörelsekapital, mkr ²⁾	-7,3	-4,7	-13,2

1) Med kassalikviditet avses omsättningstillgångar exklusive varulager/kortfristiga skulder

2) Med rörelsekapital avses omsättningstillgångar minus kortfristiga skulder

Likviditeten är ett mått på kortfristig betalningsförmåga. En god likviditet betyder att kommunen har gott om tillgångar som relativt snabbt kan omsättas till likvida medel för utbetalningar.

Likviditeten har försämrats och dessutom är en stor del av årets investeringar ännu inte betalda. Om/när återbetalning av sjukförsäkringspremier kommer påverkar det likviditeten positivt.

Kommunen har en beviljad checkkredit på 5 mkr vilken kan nyttjas vid behov.

6. Räntor och valutor

	Bokslut 2011	Bokslut 2012	30/6 2013
Lån, rörlig ränta, mkr	41,1	36,1	23,8
<i>Därav kortfristig del</i>	<i>2,0</i>	<i>2,0</i>	<i>2,0</i>
<i>Därav vidareutlånat</i>	<i>11,8</i>	<i>11,8</i>	<i>0</i>
Lån med bunden ränta	30,0	30,0	10,0
<i>Därav vidareutlånat</i>	<i>20,0</i>	<i>20,0</i>	<i>0</i>
Totalt lånebelopp	71,1	66,1	33,8

Ränterisker kan definieras som risken att oväntade förändringar i det allmänna ränteläget leder till ett sämre räntenetto. Någon större räntehöjning bedöms inte vara aktuell under den närmaste framtiden.

7. Pensionsskuld

Total pensionsskuld uppgår till 123,9 mkr per den sista december 2012. Ingen ny pensionsskultsberäkning har upprättats till delårsrapporten varför hänvisning görs till årsredovisning 2012 för närmare specifikation av skulden.

Finansiering av pensionsförpliktelsen sker i form av återlåning. Medlen finns placerade i kommunens anläggningstillgångar. Ur ett riskperspektiv är det viktigt att beakta denna pensionsskuld eftersom några medel inte finns fonderade för att möta de betalningar som kommer att uppstå när skulden ska regleras.



Driftredovisning 2013

<i>Mkr</i>	Utfall Jan-juni 2012	Utfall Jan- juni 2013	Prognos helår 2013	Budget- avvikelse helårs- prognos
Kommunstyrelsen	-24,7	-24,7	-47,6	-1,3
Barn- och utbildningsnämnden	-34,3	-37,1	-70,0	-2,0
Socialnämnden	-43,3	-47,1	-92,3	-4,5
Bygg- och miljönämnden	-0,1	-0,2	-1,0	-0,0
Summa nämnder	-102,4	-109,0	-210,9	-7,8
Övriga poster i verksamhet (pensionskostnader mm)	-4,3	-3,8	-9,8	-0,4
Skatteintäkter	67,9	69,2	138,5	1,2
Generella statsbidrag och utjämning	36,9	36,5	73,0	0,7
Finansnetto	-0,5	-0,3	-0,4	0,3
Återföring kapitalkostnader	2,2	2,2	3,9	0,0
RESULTAT	-0,2	-5,2	-5,7	-6,0

Samtliga nämnder beräknas överskrida sina budgetramar.

Kommunstyrelsen prognostiserar underskott för bland annat de tekniska verksamheterna och IT-verksamheten. Kostnaderna för fastighetsunderhåll har ökat, främst på reparationer av bl a köksutrymmen. Även antalet bostadsanpassningsärenden ökar. IT-verksamheten dras med höga kostnader för systemdrift och konsulter.

Barn- och utbildningsnämnden prognostiserar ett budgetunderskott på ca 2 mkr. Störst underskott visar den pedagogiska verksamheten inom både grundskola och förskolor på gjorda personalförstärkningar.

Socialnämnden är den nämnd som prognostiserar störst budgetunderskott. Främst visar personliga assistenter, sjuksköterskeorganisationen och äldreboendena underskott. Underskottet för personliga assistenter beror bland annat på att ersättningen från Försäkringskassan inte har täckt personalkostnaderna.

För ytterligare information och större detaljredovisning hänvisas till budgetprognos 2013-06-30.

Skatteintäkterna beräknas bli något högre än budgeterat. Slutavräkning för såväl 2012 samt 2013

beräknas bli något högre än vad som prognostiserades vid budgetens upprättande. Befolkningsminskningen blev ej fullt så stor som befarades vilket påverkar såväl skatteintäkter som statsbidrag/utjämning positivt.

Trots att skatter och bidrag beräknas bli högre än budgeterat så har de minskat i jämförelse med föregående år om man bortser från de skatteintäkter som erhållits via skatteväxlingen med landstinget.

Hemsjukvården beräknas bli dyrare än de intäkter skatteväxling och mellankommunal ersättning ger och ytterligare verksamhet t ex förarutbildning, belastar kostnadssidan.

Budgeten för 2013 är snäv, borträknat tillkommande verksamheter är ramarna i stort sett desamma som för 2012. Förvaltningarna är medvetna om detta och organisationsförändringar genomförs och planeras samtidigt som direktiv om stor återhållsamhet inom pågående verksamhet gäller. Tyvärr har förvaltningarna inte klarat sina verksamheter med tilldelade medel och prognosen pekar mot ett stort underkott.

Andra delen av året beräknas ha lägre kostnader, främst personalkostnader beroende på att den stora semesterperioden ligger på andra halvåret.

**Investeringsredovisning**

<i>Tkr</i>	Utfall	Budget	Tilläggs-	Prognos	Budget-
Projekt	Jan-juni	helår	budget	2013	avvikelse
	2013	2013	2013		2013
Inventarier kommunkontor	0	50		50	
Inventarier räddningstjänsten	79	100		100	
Inventarier grönytor	265	350		350	
Inventarier Ungdomens hus	16	50		30	20
Tallviksgården grovtvätt	0	150		150	
Åkerskolan	515	0			
Strandskolan	58	0			
Va-nät	566	2 220		2 220	
Gator och vägar	41	740		100	640
Furunäsets miljöcentral	0	230		230	
IT-investeringar	0	437		482	-45
Bredband/stomnät	109	288		288	
Brännagården	1 216	1 500		1 500	
Älven utvändig miljö	0	200		200	
Älven och Ängen fasader mm	0	200		200	
Älvens daghem lekutrustning	0	50		50	
Gatubelysning	373	400		500	-100
Motionshall	157	0			
Förvaltningsbyggnaden, energiåtgärder	20	0			
Budget energioptimering		1 000		1 000	
Tillbyggnad industrihus	37	0			
Idrottsplats	22	2 300		3 000	-700
Busstation	1 140	2 500		3 600	-1 100
Budget för hissar		800		800	
Brandstation	141	0			
Summa KS:	4 754	13 565		14 850	-1 285
Inventarier Brännagården	160	475		375	100
Inventarier Tallviksgården	0	340		0	340
Inventarier omsorgen	0	84		0	84
Inventarier socialnämnd, hemsjukvård	123	150		123	27
Summa SOC:	283	1 049		498	551
Inventarier bibliotek	30	250		250	
Inventarier BUN	67	500		500	
Summa BUN:	97	750		750	0
Summa investeringar	5 133	15 364	0	16 098	-734

Av investeringsredovisningen framgår att kommunen har en budget på 15,4 mkr för de kommunala investeringarna under 2013. Prognosen för helåret 2013 pekar på ett utfall på 16,1 mkr.

Investeringar i inventarier, som t ex möbler, skjuts på framtiden och beräknas bli lägre än budgeterat, särskilt inom socialnämnden.

Kostnaderna för utbyggnaden av busstationen blir högre p g a högre anbud.

Omarbetningen av fotbollsplanen beräknas bli dyrare än budgeterat p g a höga anbud.

Investeringar i gator och vägar föreslås flyttas fram till 2014 p g a höga entreprenörskostnader.

Det är osäkert om investeringen i Brännagårdens ventilationsaggregat i sin helhet hinns med i år.

Budget för energioptimering redovisas på en egen rad i ovanstående sammanställning.. Arbetet sker på olika fastigheter och beloppen hittas under kolumnen utfall. Detsamma gäller ombyggnation av hissar.



Personalekonomisk redovisning

Inledning

De personalpolitiska åtgärder som redovisats för 2012 har i ett flertal fall fortsatt under 2013. Samarbetsprojektet med AFA som påbörjades under hösten 2006 har avslutats med AFA som samarbetspartner, men projektet fortsätter inom kommunen. I projektet med AFA har de anställdas hälsa och arbetsmiljö kartlagts genom en medarbetarenkät. Riktlinjer för arbetsplatsträffar, medarbetar- och lönesamtal, friskvårdspolicy har tagits fram i samarbete med AFA, personalorganisationer och personal. Ny medarbetarenkät har genomförts under hösten 2011.

Kommunen har en personalintensiv verksamhet. Ungefär 65 % av kommunens externa verksamhetskostnader är personalkostnader. I arbetet med att driva en väl fungerande kommunal verksamhet är det viktigt att följa upp och analysera personalsituationen ur flera perspektiv.

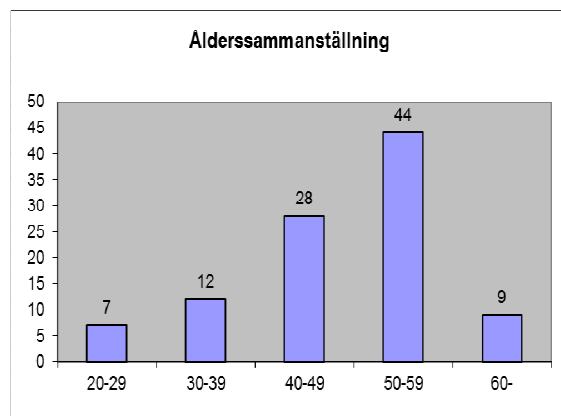
Antalet tillsvidareanställda juni mån

	2013	2012
Kommunstyrelsen	83	77
Socialnämnden	201	188
Barn- o utbildningsnämnden	82	85
Hela kommunen	366	350

Antalet anställda omräknat till årsarbetare är 324,80

Antalet tillsvidareanställda har ökat och är nu 16 personer fler än under juni 2012.

Anställda per åldersgrupp i procent



De anställda blir äldre

De anställda i kommunen blir allt äldre, 53,28 % är 50 år eller äldre. Inom en tioårsperiod kommer cirka 30 % av personalen att avgå med ålderspension. Detta medför att rekryteringsbehovet för kommunen kommer att vara omfattande. Det är viktigt att vara offensiv för att tillgodose behovet av kompetent personal och att marknadsföra Överkalix kommun som en attraktiv arbetsgivare.

Personalkostnader

Den externa lönekostnaden för kommunens anställda har ökat med cirka 9,2 mkr när man jämför första halvåret 2013 med samma period 2012.

Samtliga förvaltningar har ökat sina kostnader. Den största ökningen har socialnämnden. Den totala ökningen blir 9,2 mkr eller 10,59 %.

Lönekostnaderna för de olika nämnderna har förändrats enligt följande:

	Utfall 2013	Utfall 2012	avvikelse mkr	%
Mkr	30/6	30/6	mkr	%
Kommunstyrelsen	25,5	24,5	1,0	4,09
Barn- o utb.nämnden	21,6	19,8	1,8	9,0
Socialnämnden	48,5	42,2	6,3	14,93
Bygg- o miljönämnden	0,5	0,4	0,1	0,25
Total förändring	96,1	86,9	9,2	10,59

Hälsa

Frisknärvaro 2013-01-01-2013-06-30

Nyckeltal	0 dag	1-5	> 6	Nyckeltal
	%	dag %	dag %	
KS	35,71	26,19	38,10	61,90
BUN	42,05	31,82	26,14	73,86
Socialnämnden	45,97	26,07	27,96	72,04
Totalt	42,82	27,42	29,77	70,23

Frisknärvaro för 2012-01-01-2012-06-30

Totalt	43,90	25,47	30,62	69,38
---------------	--------------	--------------	--------------	--------------



Sjukfrånvaro snittanställd

	Juni 2013 Antal dagar	juni 2012 Antal dagar
Kommunstyrelsen	20,86	21,75
Barn- o utbildning	15,50	17,18
Socialnämnden	9,17	14,45
Totalt	12,73	16,39

Antalet sjukdagar per anställd har minskat med 3,66 dagar per anställd jämfört med första halvåret 2012.

Sjukfrånvaron har minskat i samtliga förvaltningar Socialnämnden har minskat med 3,76 sjukdagar/ snittanställd.

Sjukfrånvaro procent

Total sjukfrånvaro	2013	2012
Total sjukfrånvaro	5,89	7,57
-kvinnor	6,54	8,37
-män	3,75	4,98
-Längre än 59 dagar	42,66	56,87
Åldersgrupp-29 år	3,40	3,50
Åldersgrupp 30-49 år	5,40	4,96
Åldersgrupp 50-	6,72	10,11

Den personalekonomiska halvårsredovisningen för 2013 visar att sjuktalen minskat jämfört med samma period föregående år.

43 % av sjukdagarna per anställd i kommunen tillhör dem som har en sjukperiod på 59 dagar eller längre. Det finns ett antal medarbetare vars sjukfrånvaro sträcker sig över flera år. Under första halvåret 2013 har 16 medarbetare haft en frånvaro överstigande 59 dagar.

Under första halvåret 2013, var 7 medarbetare sjukskrivna på deltid, vilket motsvarar 43,75 procent av de långtidssjuka.

Under första halvåret 2012 hade 23 medarbetare en sjukfrånvaro överstigande 59 dagar, av dessa var 11 medarbetare deltidssjukskrivna.

Vid sjukskrivning uppkommer kostnader i form av kvalitetsförändringar, produktionsalternativ, verksamhetsförändringar, ökad administration och/eller arbetsledning vid bemanning med vikarier. Uppmärksammas bör att sådana kostnader finns.

En vikarie är ofta inte insatt i rutiner i det dagliga arbetet med vårdtagarna och eleverna. Vikarierna kan ej heller känna till prioriteringar, kvalitets- och utvecklingsarbete m.m. Belastningen på de övriga medarbetarna blir större eftersom vikarien i regel inte kan överta samtliga arbetsuppgifter utan att först ha fått en längre introduktion.

Personalpolitiska åtgärder

Arbetsmiljö

Det systematiska arbetsmiljöarbetet pågår i alla verksamheter. Chefer och arbetsledare är nyckelpersoner för att fånga upp tidiga signaler och därmed förebygga sjukskrivningar.

Genom årliga medarbetarsamtal och regelbundna arbetsplatsträffar, där arbetsmiljöfrågor står högt på dagordningen, ska varje medarbetare kunna påverka sin arbetssituation. Skyddsronder genomförs i samtliga verksamheter där den fysiska, och i vissa fall den psykosociala, arbetsmiljön granskas.

Nyttjandegraden för friskvårdstimmen är varierande. Promenader och styrketräning hör till de mest populära aktiviteterna.

**FINANSIELLA RAPPORTER****Resultaträkning**

Utfall 2013-06-30 Mkr	Not	Koncernen		Kommunen	
		2013-06-30 Utfall	2012-06-30 Utfall	2013-06-30 Utfall	2012-06-30 Utfall
Verksamhetens intäkter	1	50,9	48,5	39,1	34,1
Verksamhetens kostnader	2	-154,3	-145,5	-146,4	-135,2
Avskrivningar	6	-6,2	-6,2	-3,8	-3,8
Verksamhetens nettokostnader		-109,6	-103,2	-111,1	-104,9
Skatteintäkter	3	69,5	67,9	69,5	67,9
Generella statsbidrag och utjämning	3	36,5	36,9	36,5	36,9
Finansiella intäkter	4	0,2	0,6	0,4	0,9
Finansiella kostnader	4	-1,4	-2,0	-0,5	-1,1
Årets resultat	5	-4,8	0,2	-5,2	-0,2

Kassaflödesanalys

	Not	Koncernen		Kommunen	
		2013-06-30 Utfall	2012-06-30 Utfall	2013-06-30 Utfall	2012-06-30 Utfall
DEN LÖPANDE VERKSAMHETEN					
Resultat		-4,8	0,2	-5,2	-0,2
Justering för av- och nedskrivningar	6	6,2	6,2	3,8	3,8
Justering övriga ej likviditetspåverkande poster		0	0,2	0	0,2
Justering gjorda avsättningar pensioner och övriga avsättningar		0	0	0	0
Medel från verksamheten före förändring av rörelsekapital		1,5	6,6	-1,4	3,8
Ökning (-)/minskning (+) kortfristiga fordringar	18	6,1	6,1	38,3	5,8
Ökning (+)/minskning (-) kortfristiga skulder	19	-37,6	-6,6	-34,1	-5,3
Medel från den löpande verksamheten		-30,0	6,1	2,8	4,3
INVESTERINGSVERKSAMHETEN					
Förvärv av materiella anläggningstillgångar	6	-4,0	-3,6	-5,1	-3,3
Förvärv av finansiella anläggningstillgångar		-0,4	-0,3	-0,4	-0,3
Försäljning materiella anläggningstillgångar		0	5,1	0	5,1
Kassaflöde från investeringsverksamheten		4,4	1,2	-5,6	1,5
FINANSIERINGSVERKSAMHETEN					
Ökning (+)/minskning (-) av långfristiga skulder	12	31,2	-4,9	-0,5	-4,5
Ökning (-)/minskning (+) av långfristiga fordringar		0	0	0	0,0
Kassaflöde från finansieringsverksamheten		31,2	-4,9	-0,5	-4,5
SUMMA FÖRÄNDRING		-3,1	2,4	-3,3	1,3
ÅRETS KASSAFLÖDE					
Likvida medel vid årets början		39,7	31,8	26,6	23,8
Likvida medel vid periodens slut		<u>36,6</u>	<u>34,2</u>	<u>23,3</u>	<u>25,1</u>
Förändring under året		-3,1	2,4	-3,3	1,3



Balansräkning

<i>Tillgångar</i>	Not	Koncernen		Kommunen	
		2013-06-30	2012-06-30	2013-06-30	2012-06-30
		Utfall	Utfall	Utfall	Utfall
Anläggningstillgångar					
Mark, byggnader och tekniska anläggningar	6	155,2	151,5	105,7	100,2
Maskiner och inventarier	6	38,5	40,7	10,5	10,7
Finansiella anläggningstillgångar	7	1,9	1,5	6,3	37,7
Summa anläggningstillgångar		195,7	193,7	122,5	148,6
Omsättningstillgångar					
Förråd	8	1,6	1,0	0,9	0,0
Kortfristiga fordringar	8	19,9	18,9	16,9	17,1
Kortfristiga placeringar	9	0	2,0	0	2,0
Kassa och bank	10	35,0	32,3	23,3	25,1
Summa omsättningstillgångar		56,5	54,1	41,2	44,2
Summa tillgångar		252,2	247,9	163,7	192,9
Eget kapital, avsättning och skulder					
Eget kapital	11	80,9	79,3	71,9	71,1
därav årets resultat		-4,8	0,2	-5,2	-0,2
Avsättningar					
Avsättningar för pensioner		6,6	6,5	6,6	6,5
Uppskjuten skatteskuld		1,3	1,2		
Summa avsättningar		7,9	7,7	6,6	6,5
Skulder					
Långfristiga skulder	12	105,3	106,4	31,8	64,6
Kortfristiga skulder	13	58,0	54,5	53,4	50,7
Summa skulder		163,4	160,8	85,2	115,3
Summa eget kapital, avsättningar och skulder		252,2	247,9	163,7	192,9
Poster inom linjen					
Ställda säkerheter och ansvarsförbindelser					
Borgensåtaganden Överkalix värmeverk	14	31,8	46,8	31,8	46,8
Borgensåtaganden övriga	14	46,3		46,3	
Pensionsförpliktelser äldre än 1998	15	90,0	91,8	90,0	91,8
Särskild löneskatt och ansvarsförbindelser	15	21,8	22,3	21,8	22,3
Summa säkerheter och ansvarsförbindelser		189,9	160,9	189,9	160,9
Pensionsförpliktelse till förtroendevald	16				
Solidarisk borgen	17				

Redovisningsprinciper

Samma redovisningsprinciper har använts som i den senaste årsredovisningen. Intäkts- och kostnadsposter av betydande storlek som t ex skatteintäkter, ersättningar för ensamkommande flyktingbarn, interkommunala ersättningar för gymnasieutbildning, intäkter för äldreboenden, hemtjänst och retroaktiva löner har bokförts på gällande period. Borgensåtagande för Överkalix Värmeverk AB har tillkommit under första halvåret. För övriga ställda pantar och ansvarsförbindelser redovisas beloppen per 2012-12-31.



Noter

Resultaträkningen, balansräkningen och kassaflödesanalysen

Mkr med en decimal	Koncernen		Kommunen		Mkr med en decimal	Koncernen		Kommunen	
	Utfall	Utfall	Utfall	Utfall		Utfall	Utfall	Utfall	Utfall
	2013-06-30	2012-06-30	2013-06-30	2012-06-30		2013-06-30	2012-06-30	2013-06-30	2012-06-30
1. Verksamhetens intäkter					3. Skatteintäkter och kommunal-ekonomisk utjämning				
Inklusive interna poster			60,4	55,4	<i>Skatteintäkter</i>				
Avgår interna intäkter			-21,3	-21,3	Preliminära skatteintäkter			69,6	67,4
Verksamhetens intäkter	<u>50,9</u>	<u>48,5</u>	<u>39,1</u>	<u>34,1</u>	Prognos slutavräkning			-0,4	0,2
varav försäljningsmedel			0,7	0,8	Differens slutlig taxering			0,1	0,3
varav taxor och avgifter			10,0	9,3	S: a skatteintäkter	69,3	67,9	69,3	67,9
varav hyror och arrenden			4,4	5,4	Mellankommunal kostnadsutjämning			0,3	
varav bidrag			23,1	17,6	S:a	69,5		69,5	
varav försäljning av verksamhet och entreprenader			0,9	1,0	<i>Generella statsbidrag</i>				
2. Verksamhetens kostnader					Inkomstutjämning			17,3	16,1
Inklusive interna poster			167,7	156,5	Strukturbidrag			6,6	6,7
avgår interna poster			-21,3	-21,3	Införandebidrag			0	0
Verksamhetens kostnader	<u>154,3</u>	<u>145,5</u>	<u>146,4</u>	<u>135,2</u>	Kostnadsutjämning			7,3	9,5
varav personal			100,6	92,0	Regleringsavgift			0,8	0,9
varav entreprenader och köp av verksamhet			12,1	12,8	Utjämningsbidrag för LSS			2,0	1,2
varav bidrag och transfereringar			8,0	8,6	Tillf konj stöd				
varav konsulttjänster			1,7	1,7	Kommunal fastighetsavgift			<u>2,6</u>	<u>2,5</u>
varav bränsle, energi och vatten			4,9	5,0	S: a bidrag o utjämning	36,5	36,9	36,5	36,9
varav förbrn inv. och material			5,0	5,1	4. Finansiella intäkter och kostnader				
varav lokal/markhyror och fastighetsservice			3,1	2,5	<i>Finansiella intäkter</i>				
varav diverse främmande tjänster			2,5	1,7	Ränta koncernföretag			0,0	0,5
varav hyra			2,3	1,5	Övriga finansiella intäkter			<u>0,4</u>	<u>0,4</u>
anläggningstillgångar					S: a finansiella intäkter	0,2	0,6	0,4	0,9
varav försäkringsavgift/riskkostnad			1,1	0,9	<i>Finansiella kostnader</i>				
varav rep och underhåll av maskiner, inventarier och fastigheter			0,6	0,6	Räntekostnader på långfristiga lån			-0,5	-1,1
varav tele, data, post			0,7	0,5	S: a finansiella kostnader	-1,4	-2,0	-0,5	-1,1
varav transporter och resor			1,2	0,4	5. Årets resultat				
varav övriga kostnader			2,6	1,9	Årets resultat enligt resultaträkningen	-4,8	0,2	-5,2	-0,2



Mkr med en decimal	Koncernen		Kommunen		Mkr med en decimal	Koncernen		Kommunen	
	Utfall	Utfall	Utfall	Utfall		Utfall	Utfall	Utfall	Utfall
	2013-06-30	2012-06-30	2013-06-30	2012-06-30		2013-06-30	2012-06-30	2013-06-30	2012-06-30
6. Anläggningstillg.					8. Kortfristiga fordringar inkl förråd				
<i>Verksamhetsfastigheter</i>					Förråd			0,9	
Ingående bokfört värde			48,0	46,0	Kundfordringar			4,7	3,9
Nyanskaffningar			2,2	2,1	Diverse kortfristiga fordringar			4,6	5,9
Årets avskrivningar			-1,4	-1,4	Förutbet. kostnader/ uppl. intäkter			<u>7,6</u>	<u>7,3</u>
Utgående bokfört värde			48,7	46,7	S: a kortfristiga fordringar	21,5	19,9	17,8	17,1
<i>Fst för affärsverksamhet</i>					9. Kortfristiga placeringar				
Ingående bokfört värde			14,5	12,9	Övriga värdepapper			<u>0,0</u>	<u>2,0</u>
Nyanskaffningar			0,6	0,6	S: a kortfristiga placeringar	0,0	2,0	0,0	2,0
Årets avskrivningar			-0,4	-0,4	10. Kassa och bank				
Utgående bokfört värde			14,6	13,1	Postgiro			10,4	8,9
<i>Publika fastigheter</i>					Check			12,7	15,9
Ingående bokfört värde			14,3	13,5	Bank			<u>0,2</u>	<u>0,4</u>
Nyanskaffningar			0,4	0,0	S: a kassa och bank	35,0	32,3	23,3	25,1
Årets avskrivningar			-0,3	-0,3	11. Eget kapital				
Utgående bokfört värde			14,4	13,2	IB eget kapital	85,7	79,1	77,1	71,3
<i>Övriga fastigheter</i>					Justering pensionavsättn.				
Ingående bokfört värde			25,3	30,3	Årets resultat	-4,8	0,2	-5,2	-0,2
Nyanskaffningar			1,2	0,3	UB eget kapital	80,9	79,3	71,9	71,1
Avyttring				-5,4	12. Långfristiga skulder				
Årets avskrivningar			-0,5	-0,5	Total ingående låneskuld			34,3	71,1
Utgående bokfört värde			26,0	24,7	Därv ingående kortfristig del			-2,0	-2,0
<i>Exploateringsmark</i>					Ingående långfristig del			32,3	69,1
Ingående bokfört värde			2,0	2,5	Amorteringar			-0,5	-4,5
Nyanskaffningar			<u>0,0</u>	<u>0,0</u>	S: a långfristiga skulder	105,3	106,4	31,8	64,6
Utgående bokfört värde			2,0	2,5	13. Kortfristiga skulder				
<i>Maskiner, fordon, inventarier</i>					Kortfr skulder till kreditinst./koncern			2,6	2,0
Ingående bokfört värde			10,8	11,5	- varav nästa års amorteringar			2,0	2,0
Nyanskaffningar			0,8	0,4	Leverantörsskulder			8,5	6,7
Årets avskrivningar			-1,1	-1,2	Moms och särskilda punktskatter			0,5	-0,2
Utgående bokfört värde	38,5	40,7	10,5	10,7	Personalens skatter och avgifter			8,3	7,9
S: a anläggningstillg.	193,7	192,2	116,2	110,9	Övriga kortfristiga skulder			0,2	0,6
7. Fin. anläggningstillg.					Upplupna kostnader			33,2	33,8
<i>Aktier och andelar</i>					- varav upplupna löner:			4,1	3,3
Överkalix Värmeverk AB			3,7	3,7	- varav semesterlöner			12,9	12,5
Övriga			<u>1,9</u>	<u>1,5</u>	- varav pensionskostn.			3,2	3,4
S: a aktier och andelar			5,6	5,2	Individuell del			13,0	14,5
<i>Långfristiga fordringar</i>					- varav övrigt				
Överkalix Värmeverk AB			<u>0,0</u>	<u>31,8</u>	S: a kortfristiga skulder	58,0	54,5	53,4	50,7
S: a långfristiga fordringar			0,0	31,8					
<i>Grundfondskapital</i>									
Stiftelsen Ökx-bostäder			0,7	0,7					
S: a grundfondskapital			0,7	0,7					
S: a fin anläggningstillg.	1,9	1,5	6,3	37,7					



Mkr med en decimal	Koncernen		Kommunen	
	Utfall	Utfall	Utfall	Utfall
	2013-06-30	2012-06-30	2013-06-30	2012-06-30
14. Borgensåtagande				
<i>Kommunägda företag</i>				
Stiftelsen	<u>42,0</u>		<u>42,0</u>	
Överkalixbostäder				
Överkalix värmeverk	<u>31,8</u>		<u>31,8</u>	
S: a kommunägda företag	73,8	42,0	73,8	42,0
<i>Egna hem och småhus</i>				
SBAB	1,5		1,5	
Balken Finans	0,2		0,2	
Bostadskreditnämnden	<u>0,3</u>		<u>0,3</u>	
S: a egna hem och småhus	2,0	2,4	2,0	2,4
<i>Föreningar</i>				
Överkalix	2,3		2,3	
Folketshusförening				
S: a föreningar	2,3	2,4	2,3	2,4
S: a borgensåtaganden	78,1	46,8	78,1	46,8
15. Pensionsförpliktelser				
Pensionsförpliktelser äldre än 1998		91,8		91,8
Särskild löneskatt		<u>22,3</u>		<u>22,3</u>
S: a pensionsförpliktelser		114,1		114,1

16. Kommunalförbundet har visstidsbegränsade anställningsvillkor för enade med visstidspension. De regleras i PRF-KL och PBF samt reglemente antaget av kommunfullmäktige

17. Solidarisk borgen

Överkalix kommun har i februari 2004 ingått en solidarisk borgen såsom för egen skuld för Kommuninvest i Sverige AB:s samtliga nuvarande och framtida förpliktelser. Samtliga 267 kommuner som per 2011-12-31 var medlemmar i Kommuninvest ekonomisk förening har ingått likalydande borgensförbindelser.

Mellan samtliga medlemmar i Kommuninvest ekonomisk förening har ingåtts ett regressavtal som reglerar fördelningen av ansvaret mellan medlemskommunerna vid ett eventuellt ianspråktagande av ovan nämnd borgensförbindelse. Enligt regressavtalet ska ansvaret fördelas dels i förhållande till storleken på de medel som respektive medlemskommun lånat av Kommuninvest i Sverige AB, dels i förhållande till storleken på medlemskommunernas respektive insatskapital i Kommuninvest ekonomisk förening.

Vid en uppskattning av den finansiella effekten av Överkalix kommuns ansvar enligt ovan nämnd borgensförbindelse, kan noteras att per 2013-06-30 uppgick Kommuninvest i Sverige AB:s totala förpliktelser till 278 152 671 920 kronor och totala tillgångar till 280 054 092 403 kronor. Kommunens andel av de totala förpliktelserna uppgick till 140 961 614 kronor och andelen av de totala tillgångarna uppgick till 141 879 382 kronor.

Mkr med en decimal	Koncernen		Kommunen	
	Utfall	Utfall	Utfall	Utfall
	2013-06-30	2012-06-30	2013-06-30	2012-06-30
18. Ökning (-) /minskning (+) kortfristiga fordringar				
Kundfordringar				-0,4
Diverse kortfristiga fordringar				2,3
Förutbetalda kostnader och upplupna intäkter				2,9
Kortfristiga placeringar				<u>1,0</u>
S: a ökning/minskning kortfristiga fordringar	6,1	6,1	38,3	5,8
19. Ökning (+)/minskning (-) kortfristiga skulder				
Kortfristiga skulder				0,0
Leverantörsskulder				-5,1
Personalens skatter				2,6
Upplupna kostnader och förutbetalda intäkter				-2,5
Moms och övriga kortfr. skulder				<u>-0,3</u>
S: a ökning/minskning kortfristiga skulder	-37,6	-6,6	-34,1	-5,3

Ord- och begreppsförklaringar

Anläggningstillgång: tillgång avsedd för stadigvarande innehav såsom fastigheter och inventarier.

Avskrivning: Planmässig värdeminskning av anläggningstillgångar för att fördela anskaffningskostnaden över tillgångens livslängd.

Avsättning: Utgörs av de betalningsförpliktelser som är säkra eller sannolika till sin existens, men där det finns osäkerhet beträffande beloppets storlek eller tidpunkten för betalning, till exempel avsättning för pensioner.

Balansräkning: Visar den ekonomiska ställningen vid verksamhetsårets slut uppdelat på tillgångar, eget kapital, avsättningar och skulder.

Eget kapital: Skillnaden mellan totala tillgångar och avsättningar och skulder enligt balansräkningen, det vill säga nettoförmögenheten.

Extraordinära

intäkter/kostnader: Saknar tydligt samband med ordinarie verksamhet och är av sådan art att de inte förväntas inträffa ofta eller regelbundet samt uppgår till väsentligt belopp.

Finansieringsanalys: Visar kassaflödet från den löpande verksamheten, investerings- och finansieringsverksamheten samt förändring av rörelsekapitalet. Summan av dessa komponenter utgör förändringen av likvida medel.

Intern ränta: Kalkylmässigt beräknad räntekostnad grundad på anläggningstillgångarnas bokförda värde.

Jämförelsestörande poster:

Viktiga händelser eller transaktioner som inte är extraordinära men viktiga att uppmärksamma vid jämförelse med andra perioder och mellan olika kommuner.

Kortfristiga fordringar och skulder: Fordringar och skulder som förfaller till betalning inom ett år efter balansdagen.

Kreditivränta: Kalkylmässigt beräknad räntekostnad under byggnadstiden.

Likvida medel: Kontanter eller tillgångar som kan omsättas på kort sikt, till exempel kassa- och banktillgångar, postväxlar samt värdepapper som t ex stats-skuldväxlar och bankcertifikat.

Likviditet: Betalningsberedskap på kort sikt. Kan uttryckas i olika mått, exempelvis rörelsekapital och ställas i relation till externa utgifter.

Långfristiga fordringar och skulder: Fordringar och skulder som förfaller till betalning senare än ett år efter balansdagen.

Medelskattkraft: Antal skatte-kronor per invånare i riket.

Omsättningstillgångar: Tillgångar som kontinuerligt anskaffas, ”omsätts”. Exempel är likvida medel, kundfordringar och varulager.

Resultaträkning: Redovisning av samtliga intäkter och kostnader under en viss period till exempel verksamhetsåret.

Rörelsekapital: Den del av kapitalet som står till förfogande för finansiering av utgifter, det vill säga skillnaden mellan omsättningstillgångar och kortfristiga skulder.

Sammanställd redovisning: sammanställning av resultaträkningar och balansräkningar för olika juridiska personer i vilka kommunen har ett betydande inflytande. Ger en helhetsbild av ekonomiska åtaganden oavsett i vilken juridisk form verksamheten bedrivs.

Skattekraft: Antal skatte-kronor per invånare.

Skatteunderlag: Totala beskattningsbara inkomster. Uttrycks vanligen i skatte-kronor, det vill säga skatteunderlaget delat med 100.

Soliditet: Långsiktig betalningsförmåga, uttrycks vanligen som eget kapital i förhållande till totala tillgångar på balansdagen.

Delårsrapporten är kommunstyrelsens redovisning till kommunfullmäktige över det gångna halvårets verksamhet och ekonomi. Det övergripande syftet med delårsrapporten är att ge kommuninvånarna, kommunfullmäktige och även andra intressenter relevant information om utfallet av verksamheten, verksamhetens finansiering samt den ekonomiska ställningen vid periodens slut. Informationen har utformats för att underlätta styrning och uppföljning.

Delårsrapporten sammanställs, redigeras och produceras av Överkalix kommuns ekonomikontor i samarbete med övriga förvaltningar, bolag och stiftelser.

Överkalix  Kommun

Storgatan 17
956 81 Överkalix
tel 0926-740 00 Fax 0926-779 20
E-post: kommun@overkalix.se