



# *Delårsrapport*

*januari – juni 2012*



## Kommunalrådet har ordet



Birgitta Persson, kommunstyrelsens ordförande  
Foto: Katarina Nilsson

Sommaren i all ära, men visst är det något alldeles speciellt med hösten. För alla som är intresserade av bär och svamplockning och för alla jaktintresserade så kommer nu piken på året. På kvällen bäddar mörkret in oss i sammetslena färger och vi kan tända ljus och bara mysa.

De allra flesta har hunnit med en del semester och som vanligt blev det inte riktigt som man planerat. Allt det där som man har tänkt göra har inte hunnits med. Nå, det kommer fler somrar och fler ledigheter.

Under sommaren har Överkalix stått värd för ett antal stora evenemang. Det har t ex varit hund- och hästutställningar av internationell status. Sommarknaden var i år utökad med en dag till totalt fyra, vi har haft en välbesökt hantverksvecka och precis i skrivande stund har Överkalix fått en egen VM guld vinnare. Ronny Landin tog VM guldet i casting i Norge. Stort Grattis till honom!

Vår kommun besöks av väldigt många människor under sommaren och det är viktigt att vi pratar positivt om Överkalix och visar på ett gott värdskap. I nära samarbete med de lokala företagen deltar kommunen i en utbildningsserie där vi bland annat fokuserar på värdet av det goda värdskapet.

Länsstyrelsen och landstinget är med och finansierar ett projekt som heter "Framtid Överkalix". Det innebär att vi bland annat har projektanställt två nya medarbetare som börjar jobba i augusti. De är hjärtligt välkomna!

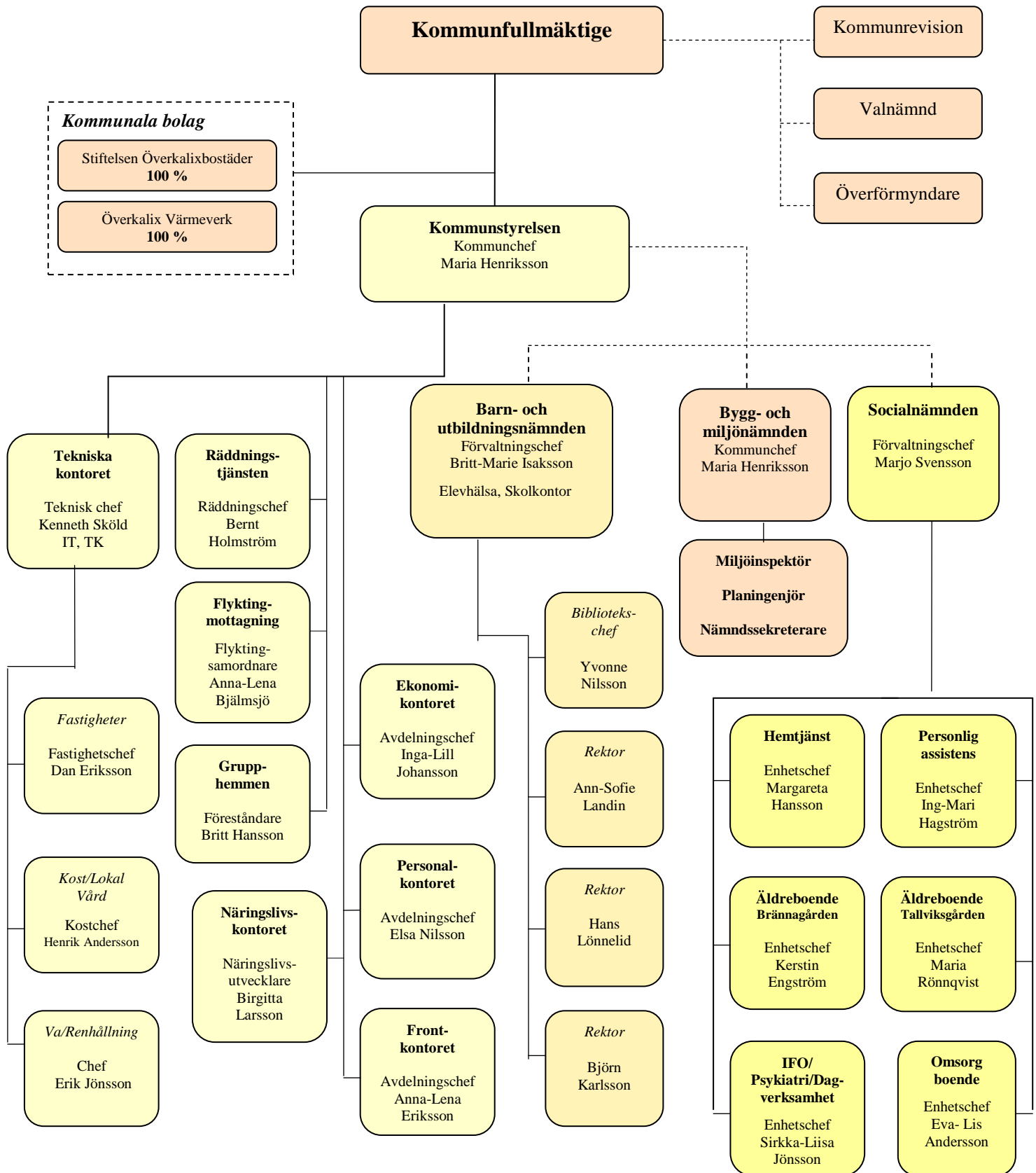
Eftersom regeringen har valt att dra ut på tiden när det gäller beslut om införande av ett nytt skatteutjämningsystem så lever vi just nu i ovisshet om hur stora medel vi kommer att ha att fördela till vård, skola, omsorg och övriga kommunala verksamheter.

Vi har en välskött kommun med en hyfsad ekonomi och det får alla som jobbar i kommunen ta åt sig äran av. Utan alla medarbetare som gör ett enormt bra jobb så skulle det inte se ut så.

Jag hoppas vi får en fin höst med mycket tid för rekreation i det som Överkalix band annat är känt för: fantastisk natur och trevliga människor.

*Birgitta Persson*

<b>ORGANISATIONSSTRUKTUR.....</b>	<b>1</b>
<b>ÖVERKALIX KOMMUN- KOSTNADER FÖR OLIKA VERKSAMHETER .....</b>	<b>2</b>
<b>FÖRVALTNINGSBERÄTTELSE .....</b>	<b>3</b>
OMVÄRLDSANALYS .....	3
UTVECKLING I KOMMUNEN.....	3
<i>Ekonomiskt läge .....</i>	<i>3</i>
<i>Väsentliga händelser under året och planer för framtiden .....</i>	<i>4</i>
<i>Näringslivsutveckling .....</i>	<i>5</i>
<i>Befolkningsutveckling .....</i>	<i>5</i>
UPPFÖLJNING AV PRIORITERADE MÅL .....	6
FINANSIELL ANALYS .....	8
<i>Resultat och kapacitet .....</i>	<i>8</i>
<i>Risk och kontroll .....</i>	<i>9</i>
DRIFTREDOVISNING 2012 .....	10
INVESTERINGSREDOVISNING.....	11
PERSONALEKONOMISK REDOVISNING .....	12
<b>FINANSIELLA RAPPORTER.....</b>	<b>14</b>
RESULTATRÄKNING .....	14
KASSAFLÖDESANALYS.....	14
BALANSRÄKNING.....	15
NOTER .....	16
<b>ORD- OCH BEGREPPSFÖRKLARINGAR .....</b>	<b>19</b>





## ÖVERKALIX KOMMUN- KOSTNADER FÖR OLIKA VERKSAMHETER

Nedanstående nyckeltal baserar sig på Bokslut 2011 och är hämtade ur SCB: s rapport ”Vad kostar verksamheten i Din kommun”?

	<b>Överkalix</b>	<i>föreg år</i>	<b>Länet</b>	<b>Riket</b>
Förskoleverksamhet kr/inskrivna barn	125 632	(105 091)	132 944	120 382
Grundskola kr/elev	100 405	(106 092)	102 626	93 914
Gymnasieskola kr/elev	135 213	(132 184)	123 068	107 464
Hemtjänst kr/vårdtagare	113 019	(91 786)	166 949	143 367
Äldreomsorg i särskilt boende kr/brukare	586 198	(538 055)	621 442	565 904
Individ o - familjeomsorg kr/invånare	1063	(1009)	2 600	3129
Arbetsmarknadsåtgärder kr/invånare	240	(229)	750	712
Personalkostnader kr/invånare	45 539	(42 608)	40 073	32 458

De skillnader man ser i jämförelse med andra kommuner kan ofta hänföras till skillnader i prioriteringar och ambitionsnivåer. Men förklaringen kan också visa på hur effektivt verksamheten bedrivs. Förutsättningarna för olika kommuner ser också olika ut vilket man försöker ta hänsyn till när man jämför med standardkostnaden enligt nedanstående nyckeltal.

### *Kostnader jämfört med standardkostnader*

Nedanstående siffror avser att visa om kommunen har högre eller lägre kostnader än de som motiveras av den egna strukturen enligt det statliga utjämningsystemet. En positiv avvikelse innebär att

kommunen har en kostnadsnivå som är högre än vad strukturen motiverar, en negativ avvikelse visar det omvända. (Siffrorna avser 2011, de inom parentes 2010)

	Barn-omsorg	Grundskola	Gymn.-skola	Äldre-omsorg	Ind- och fam. omsorg
Procentuell skillnad mellan redovisad kostnad och standardkostnad	9,4	-1,4	17,5	12,0	-52,1
	(-2,1)	(1,1)	(8,0)	(3,7)	(-59,2)

Av ovanstående kan utläsas att individ- och familjeomsorgen har lägre kostnader än vad som motiveras av den egna strukturen. Grundskolan har en kostnad som i stort är motiverad med hänsyn till strukturella faktorer.

I jämförelse med andra kommuner har Överkalix kommun hög andel av brukarna inom äldreomsorgen i särskilt boende och låg andel i ordinärt boende. Det kan vara en av förklaringarna till att den totala kostnaden är högre än vad som motiveras av kommunens struktur.

Äldreomsorgen samt gymnasieskolan ligger betydligt över vad som motiveras av den egna strukturen.

### *Antal årsarbetare*

Antal årsarbetare per 1000 invånare	98,5	(93,8)	88,0	72,2
– därav förskola och fritidshem	6,3	(5,5)	9,6	10,6
– därav utbildning	16,5	(17,2)	17,5	17,0
– därav äldre- och funktionshindrade	47,3	(44,1)	38,6	27,5

I Överkalix kommun är hög andel av invånarna sysselsatta inom vård och omsorg om äldre och funktionshindrade.



## FÖRVALTNINGSBERÄTTELSE

### Omvärldsanalys

#### *Det går bra för Sverige men sämre i omvärlden*

Denna skillnad kommer sannolikt inte att bestå och tillväxttalen beräknas bli dystra även för svensk del under andra halvåret. Till följd av att tillväxten var så stark under första halvåret blir ändå tillväxttalet för helåret 2012 relativt högt.

Osäkerheten om utvecklingen i euro-området har tilltagit under vår och sommar. Därtill kommer att utvecklingen i stora delar av övriga världen ser ut att bli något svagare än vad tidigare prognoser visat. Positivt är att tillväxttalen för våra nordiska grannländer, som väger tungt i svensk export, sammantaget inte har förändrats nämnvärt.

#### *Sysselsättningsutvecklingen*

De försämrade tillväxtutsikterna framöver gör att sysselsättningsutvecklingen beräknas bli svagare och leda till ökad arbetslöshet. Det reala skatteunderlaget beräknas trots allt öka beroende på att pensionsinkomsterna ökar relativt mycket.

*Den kommunala sektorn* har de senaste åren redovisat mycket goda ekonomiska resultat. Tillfälliga konjunkturstöd och andra åtgärder av tillfällig natur samt det faktum att arbetsmarknaden inte utvecklades lika svagt som befarat har bidragit.

Utsikterna för 2013 ser däremot betydligt sämre ut. Statsbidragen minskar reellt, dvs när hänsyn tagits till höjda löner och priser. Om kommunerna väljer att värna verksamheternas kvalitet kommer det att medföra försämrade ekonomiska resultat och behov av skattehöjningar.

(Källa: Sveriges Kommuner och Landsting  
MakroNytt 2/2012)

Det är mer än ett år sedan den över partigränserna helt eniga utjämningsutredningen lade fram sina förslag till nytt utjämningsystem. Tanken var att det nya systemet skulle gälla fr o m 2013. I det nya förslaget justeras bl a för skolans kostnader där många glesbygdskommuner, däribland Överkalix, är missgynnade.

Kommunerna väntade sig ett snabbt beslut men efter protester från vissa Stockholmskommuner som anser att det nya systemet är tillväxthämmande har regeringen skjutit beslutet på framtiden. Trots att nya forskningsstudier kommit fram till att systemet inte är tillväxthämmande så meddelade finansmarknadsministern nyligt att inga förändringar kommer att göras i utjämningsen för år 2013.

### Utveckling i kommunen

#### *Ekonomiskt läge*

Koncernen Överkalix kommun består av moderbolaget Överkalix kommun, Stiftelsen Överkalixbostäder och det numera helägda Överkalix Värmeverk AB.

Kommunens bostäder ägs och förvaltas av bostadsbolaget *Stiftelsen Överkalixbostäder*. Stiftelsen har 343 bostadslägenheter. Vid halvårsskiftet är endast 2 lägenheter i stiftelsens bestånd outhyrda. Stiftelsen Överkalixbostäder redovisar i sin helårsprognos ett resultat på 0,1 mkr, vilket överensstämmer med budget.

*Överkalix Värmeverk AB* redovisar i prognosen för 2012 ett nollresultat före bokslutsdispositioner och skatt.

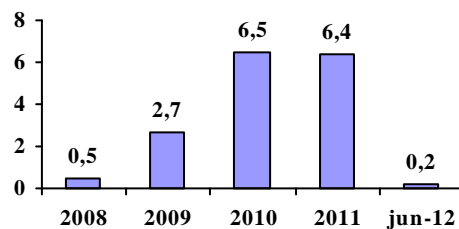
Kommunens prognostiserade resultat för 2012 uppgår till 2,0 mkr.

Kommunen såväl som Stiftelsen Överkalix Bostäder och Överkalix Värmeverk AB har låga resultat och låg soliditet. Koncernens totala soliditet uppgår till 32 % per den 30/6, kommunens till 37 %.

Inräknat pensionsskulden så är soliditeten negativ. Soliditeten har förbättrats under året och såväl kommunens som koncernens låneskuld har minskat.

Koncernens resultat per halvårsskiftet uppgår till endast 0,2 mkr.

Koncernens årsresultat



Kommunkoncernen har en svag och därmed sårbar ekonomisk situation. Detta tillsammans med stor osäkerhet i världsekonomin och nedskrivning av tillväxtprognoser och skatteunderlag är oroande.



Positivt för kommunkoncernens ekonomi är ändå de åtgärder som vidtagits de senaste åren, allt från saneringen av bostadsbeståndet till de åtgärder som vidtagits i spåren av den tidigare kollapsen på de finansiella marknaderna. Den ekonomiska krisen, tillsammans med den befolkningsminskning som pågått i Överkalix under lång tid, gjorde det nödvändigt att med kraft se över kommunens kostnader. Under de senaste åren har besparingar och personalneddragningar tillsammans med investeringar i syfte att öka effektiviteten gjorts inom de flesta områden.

Kommunen har under de senaste åren erbjudit avgångvederlag och pensionslösningar för de anställda med syfte att i större utsträckning behålla de yngre och därmed öka möjligheterna till god kompetensförsörjning i framtiden.

I och med kommunens övertagande av Överkalix Värmeverk samordnas administration och ledning vilket på sikt beräknas innebära en kostnadsminskning.

För helåret 2012 beräknar kommunens nämnder att klara sin verksamhet inom tilldelad budgetram. Där emot prognostiserar kommunstyrelsen ett över-skridande, främst inom den politiska verksamheten samt inom vissa av de tekniska verksamheterna. Skatteintäkterna beräknas bli högre än budgeterat.

Överkalix kommun måste fortsätta arbetet med att anpassa sina verksamheter, dels efter den minskande befolkningen men också efter de ekonomiska förutsättningar som ges för planperioden. Samtidigt är det viktigt att värna om den höga kvalitet som kommunens verksamheter uppvisar.

### **Väsentliga händelser under året och planer för framtiden**

I samband med årsskiftet övertog Överkalix kommun resterande 50 % av aktierna i **Överkalix Värmeverk AB**. Då övertogs också ledning och administration vilket tidigare sköttes via Vattenfall AB. Det har inneburit en hög arbetsbelastning på de administrativa och tekniska kontoren. Det har också inneburit höga kostnader och omfattande arbetsinsatser för att anpassa datasystemen för att hantera ytterligare en organisatorisk enhet.

I början av året gjordes **en försäljning av en stor industribyggnad**, Industrihus 3. Övriga industriytor har varit uthyrd, däremot är vakansgränden stor i Företagscentrum Poxkroken.

AFA Försäkring har meddelat att de under året kommer att **återbetala premier** rörande kollektivavtalade sjukförsäkringar. För Överkalix kommun beräknas beloppet uppgå till ca 4,8 mkr. Återbetalningen är ej medräknad i helårsprognosen för 2012 eftersom den avser åren 2007 och 2008 och därmed betraktas som en jämförelsestörande intäkt.

När det gäller **utvecklingen inom informations-tekniken** så kan nämnas att nya telefoner, smartphones, och läsplattor har medfört stor ökning av datatrafiken och därmed behov av ombyggnation av de trådlösa nätverken. Skolorna har under året slutfört första delen av investeringar i ny datormiljö för elever och personal.

Förutom förbättring av den digitala miljön i skolan har även beslut tagits gällande den fysiska miljön. Ny möblering av klassrummen kommer att ske, med början under hösten 2012.

Arbetet med **energibesparingar** inom såväl fastighetsbeståndet som vägbelysningar fortgår liksom re-investeringar och förbättringar inom va-området.

Flera **trafikolyckor** med dödlig utgång har tyvärr skett under året. Stor trafikvolym, varav mycket tung trafik, passerar vår kommun och medför ökad olycksrisk och därmed högre belastning på räddningstjänsten.

Överkalix kommun fortsätter att ta emot såväl kvotflyktingar som ensamkommande barn. Dessa nya invånare tillsammans med övrig invandring medverkar till att kommunen har ett **positivt inflyttningsnetto**.

**Samverkan** med andra kommuner är ett prioriterat område och under hösten 2012 förbereder sig biblioteket för länsövergripande samarbete för att från årsskiftet 2013 lansera bibliotekens nya **gemensamma bibliotekskort**, med vilket man kan låna i en kommun och lämna igen i en annan.

**Kommunaliserad hemsjukvård** kommer att införas från och med 2013 och ett intensivt arbete har pågått för planering av övertagande av viss verksamhet från Landstinget. Utöver detta kommer vissa organisatoriska förändringar att ske inom socialnämndens område.

Det pågår ett arbete med att ta fram en plan på hur kommunens äldreomsorg kan införa **lokala värdighetsgarantier** och höja kvaliteten samt kartlägga vilka förväntningar man kan ha i äldreomsorgen.

En stor utmaning för Överkalix är utvecklingen av **stöd i det ordinära boendet** för en åldrande befolkning och en planering som tar hänsyn till äldre människors behov och efterfrågan av hög tillgänglighet och trygghet.



### Näringslivsutveckling

Under första halvåret 2012 har Näringslivskontoret fortsatt arbetet med att förankra resultatet från visionsarbetet. Kommunstyrelsens arbetsutskott och centrala ledningsgruppen har gemensamt tagit fram en handlingsplan med prioriterade aktiviteter för 2012-2013.

Under hösten 2012 kommer Näringslivskontoret att arbeta med att formulera en näringslivspolicy och utvecklingsplan.

Näringslivsarbetet har bedrivits i samarbete med andra organisationer och i olika projekt. Som exempel kan nämnas Överkalix Utveckling AB, Invest in Norrbotten och Heart of Lapland.

I mars 2012 skickade kommunen in en ansökan om bidrag till projektverksamhet till Länsstyrelsen i Norrbottens län samt Norrbottens läns landsting. Ansökan beviljades och Överkalix kommun får 3,9 miljoner i bidrag fram till 31 december 2014. Två personer har rekryterats på heltid till projektet.

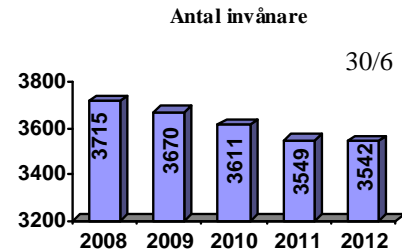
Projektet som benämns Framtid i Överkalix har fokus på utveckling och tillväxt, och exempel på aktiviteter inom projektet är:

- Företagsutveckling och tillväxt i befintliga företag
- Kartläggning av förutsättningarna för en yrkesförarutbildning på orten
- Väcka intresse för livsmedelsproduktion lokalt
- Marknadsföring av kommunen

### Befolkningsutveckling

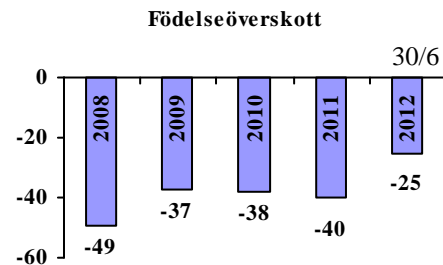
Överkalix kommun har under första delen av året minskat antalet invånare med 7 personer och invånarantalet uppgår den 30/6 till 3 542 personer.

Som jämförelse kan nämnas att under 2011 minskade befolkningen med 8 personer under första halvåret men för hela året blev minskningen 62 personer.



Flyttningsnettot var positivt under första halvåret. Totalt flyttade 80 personer från Överkalix medan de inflyttade uppgick till 98 personer. Det innebär ett positivt flyttningsnetto på 18 personer.

Födelseöverskottet är negativt, under första halvåret 2012 har 9 personer fötts och 34 har avlidit. Det ger ett negativt födelsenetto på -25 personer att jämföras med tidigare års helårssiffror enligt nedan.



Kommunens målsättning är att få en befolkningsutveckling som ger möjlighet till utbyggnad av infrastruktur och service. Men även ökad kvalitet i verksamheterna och ökad livskvalitet för kommunmedborgarna är viktiga tillväxtfaktorer.





## Uppföljning av prioriterade mål

En viktig del av styrningen av verksamheten i Överkalix kommun utgörs av de prioriterade mål som kommunfullmäktige fastställt i budgeten.

Här görs en uppföljning av dessa mål, uppdelat på finansiella mål och verksamhetsmässiga mål.

### Finansiella mål

Finansiella mål, fastställda av KF i budget 2012	Utfall och prognos 2012	Måluppfyllelse
Årsresultatet ska överstiga två miljoner kronor/år	Utfallet för halvåret är -0,2 mkr medan prognosen för helåret uppgår till knappt 2 mkr	Nej
Oförändrad utdebitering	Oförändrad	Ja
Soliditeten ska förbättras under planperioden	Fortfarande låg men förbättrad. Pensionsskulden inberäknad så blir soliditeten negativ.	Ja
Nettoinvesteringarna bör ej överstiga 25 miljoner under planperioden, ej heller 10 miljoner under ett enskilt år	Enligt prognosen kommer årets investeringar att uppgå till 16,4 mkr. Även föregående års investeringsutfall uppgår till betydande belopp.	Nej

### Balanskrav och god ekonomisk hushållning

För innevarande år pekar prognosen på ett positivt resultat, 2,0 mkr, och kommunallagens krav på balans i ekonomin kommer därmed att uppnås.

För år 2012 är resultatmålet att årsresultatet ska överstiga 2 miljoner kr. För att leva upp till kravet på en god ekonomisk hushållning på sikt bör resultatet över tiden överstiga denna nivå.

Bland annat måste medel byggas upp för framtida pensionsutbetalningar samt reinvesteringar i tillgångar.

Vilken nivå som är rimlig i detta avseende varierar från kommun till kommun, bland annat beroende på investeringsbehov och befolkningsutveckling.



## Kommunens verksamhetsmål

Verksamhetsmål, fastställda av KF i budget 2012	Utfall 30/6 2012	Måluppfyllelse
Överkalix kommun ska genom ett aktivt arbete uppnå en bättre placering än tidigare år i Svenskt Näringslivs ranking av företagsklimatet.	Ingen utvärdering i delårsrapport	
Antalet nystartade företag per år ska uppgå till minst 10 stycken.	Ingen utvärdering i delårsrapport	

De kommunövergripande verksamhetsmässiga målen berör området näringslivsutveckling. Ingen utvärdering görs i delårsrapporten eftersom samtliga mätningar som relateras till endast utförs en gång per år. Vi väljer därför att redovisa resultatet i Årsredovisning 2012.

### Sammanvägd bedömning av måluppfyllelse

Den sammanvägda bedömningen är att kommunen inte fullt ut kommer att nå uppsatta mål på helårsbasis.

Två av de finansiella målen beräknas ej uppnås.

Någon uppföljning av näringslivsutvecklingen har inte gjorts men näringslivsarbetet är prioriterat och med ökade resurser är förutsättningarna för måluppfyllelse goda.



## Finansiell analys

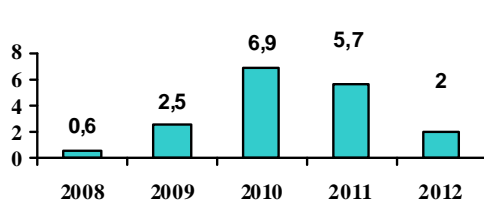
I följande avsnitt analyseras kommunens finansiella utveckling och ställning med hjälp av olika nyckeltal. Med kommun avses nämnderna och finansförvaltningen, det vill säga den i huvudsak skattefinansierade verksamheten.

### Resultat och kapacitet

#### 1. Årets resultat

Mkr	Boksl 2010	Boksl 2011	Prognos 2012
Årets resultat	6,9	5,7	2,0

Årets resultat



Prognosen för 2012 pekar på ett resultat på 2 mkr. Per 30/6 uppgår resultatet till -0,2 mkr.

#### Balanskravsutredning

Periodens redovisade resultat	-0,2
Justering reavinst/förlust mm	0,2
Justerat resultat	0,0

För de närmast föregående åren redovisas positiva resultat. Beräknat som ett genomsnitt på de fem senaste åren hamnar resultatnivån på ca 3,3 mkr/år, eller ca 1,6 % av skatter och bidrag.

#### 2. Nettoinvesteringar

	Boksl 2010	Boksl 2011	Prognos 2012
Nettoinvesteringar (Mkr)	11,8	13,3	16,4
Skatteintäkter & statsbidrag	210,1	211,5	209,7
Nettoinvesteringar/ skatteintäkter & statsbidrag %	5,7	6,3	7,8

Enligt uppställt mål, gällande fr o m 2012, bör nettoinvesteringarna ej överstiga 25 miljoner under planperioden, ej heller 10 miljoner under ett enskilt år. För år 2012 beräknas investeringarna uppgå till 16,4 mkr.

Många av investeringarna medför effektivitetsökning och därmed minskande driftkostnader framöver men alla investeringar gör att kostnaderna för avskrivningar ökar. Investeringarna innebär även en belastning på likviditeten.

#### 3. Soliditet

%	Boksl 2010	Boksl 2011	30/6 2012
Soliditet	32	35	37

Soliditeten beskriver den finansiella styrkan på lång sikt. En hög soliditet leder till en bättre förmåga att tåla framtida konjunkturedgångar. Soliditeten har förbättrats och uppgår till 37 % vid utgången av första halvåret.

Soliditetsmässigt ligger kommunen under läns- och riksgenomsnittet.

Värt att notera är att soliditeten blir negativ ifall pensionsskuldena intjänade före 1998 beaktas.

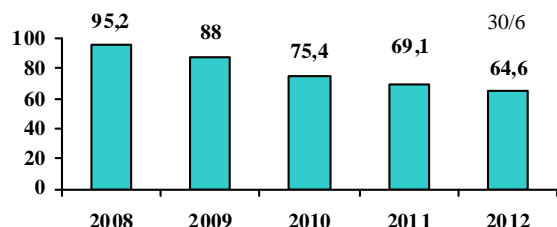
#### 4. Långfristiga skulder

Mkr	Boksl 2010	Boksl 2011	30/6 2012
Långfristiga skulder	75,4	69,1	64,6

Med långfristiga skulder avses skulder som har en löptid som överstiger 1 år.

De senaste åren har låneskulden successivt minskat. Under första halvåret 2012 har amortering gjorts med 4,5 mkr, vilket har möjliggjorts bl a genom försäljning av industrihus.

Långfristiga skulder





## Risk och kontroll

### 5. Likviditet ur ett riskperspektiv

	Boksl	Boksl	30/6
Likviditet	2010	2011	2012
Likvida medel	31,2	23,8	25,1
Kassalikviditet, % <sup>1)</sup>	101	87	87
Rörelsekapital, mkr <sup>2)</sup>	0,4	-7,3	-6,5

1) Med kassalikviditet avses omsättningstillgångar exklusive varulager/kortfristiga skulder

2) Med rörelsekapital avses omsättningstillgångar minus kortfristiga skulder

Likviditeten är ett mått på kortfristig betalningsförmåga. En god likviditet betyder att kommunen har gott om tillgångar som relativt snabbt kan omsättas till likvida medel för utbetalningar.

Likviditeten bedöms som tillräcklig. Kommunen har även en beviljad checkkredit på 5 mkr vilken inte har behövt nyttjas de senaste åren.

### 6. Räntor och valutor

	Bokslut	Bokslut	30/6
	2010	2011	2012
Lån, rörlig ränta, mkr	67,3	41,1	36,6
<i>Därav kortfristig del</i>	<i>1,9</i>	<i>2,0</i>	<i>2,0</i>
<i>Därav vidareutlånat</i>	<i>32,0</i>	<i>11,8</i>	<i>11,8</i>
Lån med bunden ränta	10,0	30,0	30,0
<i>Därav vidareutlånat</i>		<i>20,0</i>	<i>20,0</i>
<b>Totalt lånebelopp</b>	<b>77,3</b>	<b>71,1</b>	<b>66,6</b>

Ränterisker kan definieras som risken att oväntade förändringar i det allmänna ränteläget leder till ett sämre räntenetto. Någon räntehöjning bedöms inte vara aktuell under den närmaste framtiden.

Av den totala låneskulden är 31,8 mkr vidareutlånat till Överkalix Värmeverk AB. Större delen av lånet till värmeverket är lån med bunden ränta.

### 7. Pensionsskuld

Total pensionsskuld uppgår till 126,0 mkr per den sista december 2011. Ingen ny pensionsskultsberäkning har upprättats till delårsrapporten varför hänvisning görs till årsredovisning 2011 för närmare specifikation av skulden.

Finansiering av pensionsförpliktelsen sker i form av återlåning. Medlen finns placerade i kommunens anläggningstillgångar. Ur ett riskperspektiv är det viktigt att beakta denna pensionsskuld eftersom några medel inte finns fonderade för att möta de betalningar som kommer att uppstå när skulden ska regleras.



## Driftredovisning 2012

<i>Mkr</i>	Utfall Jan-juni 2011	Utfall Jan- juni 2012	Prognos helår 2012	Budget- avvikelse helårs- prognos
<b>Kommunstyrelsen</b>	<b>-24,3</b>	<b>-24,7</b>	<b>-47,4</b>	<b>-1,0</b>
<b>Barn- och utbildningsnämnden</b>	<b>-34,9</b>	<b>-34,3</b>	<b>-66,6</b>	<b>0,3</b>
<b>Socialnämnden</b>	<b>-42,9</b>	<b>-43,3</b>	<b>-85,3</b>	<b>0,0</b>
<b>Bygg- och miljönämnden</b>	<b>-0,1</b>	<b>-0,1</b>	<b>-0,9</b>	<b>0,1</b>
<b>Summa nämnder</b>	<b>-102,2</b>	<b>-102,4</b>	<b>-200,2</b>	<b>-0,6</b>
Övriga poster i verksamhet (pensionskostnader mm)	-4,0	-4,3	-9,5	-0,5
Skatteintäkter	67,3	67,9	135,9	1,9
Kommunalekonomisk utjämning	37,9	36,9	73,8	0,1
Finansnetto	-0,2	-0,5	-0,8	0,1
Återföring kapitalkostnader	2,1	2,2	3,7	0,0
Omställningskostnader			-1,0	0,0
<b>RESULTAT</b>	<b>1,0</b>	<b>-0,2</b>	<b>2,0</b>	<b>1,0</b>

Kommunstyrelsen redovisar en negativ avvikelse mot budgeten på årsbasis. Övriga nämnder beräknas bedriva verksamheten inom befintlig budgetram.

**Kommunstyrelsen** prognostiserar underskott för bland annat it-verksamhet, bostadsanpassning och vinterväghållning. It-verksamheten har högre kostnader för bl a underhåll och verksamhetssystem än budgeterat. När det gäller bostadsanpassningen så är några kostsamma ärenden aktualiserade. Vinterväghållningen har blivit dyrare på grund av ett förnyat entreprenadavtal.

**Barn- och utbildningsnämnden** prognostiserar ett mindre budgetöverskott på ca 0,3 mkr. Störst underskott visar friskolan där antalet elever beräknas vara detsamma under höstterminen som under vårterminen. Underskottet vägs emellertid upp av ett överskott för interkommunala ersättningar.

**Socialnämnden** redovisar en nollavvikelse mot budgeten på årsbasis. Hemtjänsten visar ett överskott som främst beror på återhållsamhet med vikarier samt lågt nyttjande av avlösarservice och anhörigvård.

När det gäller personliga assistenter inom omsorgen har det tillkommit ytterligare personalåtaganden som ej kompenseras fullt ut genom återsökning hos Försäkringskassan.

**Skatteintäkterna** beräknas bli betydligt högre än budgeterat. Första delen av året har Sverige haft en god tillväxt och hög skatteunderlagsökning vilket innebär högre skatteintäkter för kommunerna.

För ytterligare information och större detaljredovisning hänvisas till budgetprognos 2012-06-30.

Utfallet för halvåret visar också på en större kostnad än vad som prognostiseras för andra halvåret vilket förutsätter åtstramning resterande del av året. Under första halvåret har också funnits kostnader av tillfällig natur.

Summa skatter och bidrag har minskat i jämförelse med första halvåret föregående år. Dock har kostnaderna inte minskat i samma omfattning.



## Investeringsredovisning

<i>Tkr</i>	<b>Utfall</b>	<b>Budget</b>	<b>Tilläggs-</b>	<b>Prognos</b>	<b>Budget-</b>
<b>Projekt</b>	<b>Jan-juni</b>	<b>helår</b>	<b>budget</b>	<b>2012</b>	<b>avvikelse</b>
	<b>2012</b>	<b>2012</b>	<b>2012</b>		<b>2012</b>
Inventarier kommunkontor		50		50	0
Inventarier Brännagården	91	210		210	0
Inventarier Tallviksgården	162	210		210	0
Inventarier räddningstjänsten	123	100		123	-23
Inventarier bibliotek		250		250	0
Inventarier förskola/försk. klass		200		200	0
Centrumkiosken	679	400		679	-279
Va-nät	576	2 520		2 520	0
Gator och vägar	21	1 790		1 790	0
Furunäsets miljöcentral		50		50	0
IT-investeringar		200		200	0
Brännagården	1277	2 000		2 000	0
Gatubelysning		400		400	0
Motionshall		700		700	0
Förvaltningsbyggnaden, energiåtgärder	27	0		27	-27
Idrottsplats	75	2 300		2 300	0
Busstation	244		3 300	3 300	0
Företagsbyn	65			65	-65
Budget för hissar		1 100		1 100	0
Budget för arbetsmiljö skolan		250		250	0
<b>Summa investeringar</b>	<b>3 341</b>	<b>12 730</b>	<b>3 300</b>	<b>16 424</b>	<b>-394</b>

Av investeringsredovisningen framgår att kommunen har en ursprunglig budget på 12,7 mkr för de kommunala investeringarna under 2012. Under året har beslut fattats om investeringar på ytterligare 3,3 mkr vilket ger en total investeringsbudget på 16 mkr. Prognosen för helåret 2012 pekar på ett utfall på 16,4 mkr men det är osäkert om ett par av de större investeringarna kommer att utföras under året.

Investeringen på idrottsplatsen har ej kunnat påbörjas eftersom upphandlingen är stoppad av överprövning.

Upphandlingen beträffande utbyggnaden av huset på busstationen har avbrutits, och tas eventuell upp igen i oktober.

Ombyggnaden av centrumkiosken blev betydligt dyrare än beräknat beroende på att alla golv och all el måste bytas ut vilket inte kunde förutses före rivningen var utförd.

Investeringar i va-nät, gator och vägar pågår men är ej fakturerat per den 30/6. Arbeten med ventilation på Brännagården samt energiåtgärder i motionshallen påbörjas i oktober.

Investeringar i hissar beräknas utföras i slutet av året.



## Personalekonomisk redovisning

### Inledning

De personalpolitiska åtgärder som redovisats för 2011 har i ett flertal fall fortsatt under 2012. Samarbetsprojektet med AFA som påbörjades under hösten 2006 har avslutats, med AFA som samarbetspartner, men projektet fortsätter inom kommunen. I projektet med AFA har de anställdas hälsa och arbetsmiljö kartlagts genom en medarbetarenkät. Riktlinjer för arbetsplats-träffar, medarbetar- och lönesamtal, friskvårdspolicy har tagits fram i samarbete med AFA, personalorganisationer och personal. Arbetet fortsätter med att ta fram riktlinjer för attityder, arbetsmiljöfrågor samt vidareutveckling av friskvårdsarbetet. Ny medarbetarenkät har genomförts under hösten 2011.

Kommunen har en personalintensiv verksamhet. Ungefär 65 % av kommunens externa verksamhetskostnader är personalkostnader. I arbetet med att driva en väl fungerande kommunal verksamhet är det viktigt att följa upp och analysera personalsituationen ur flera perspektiv.

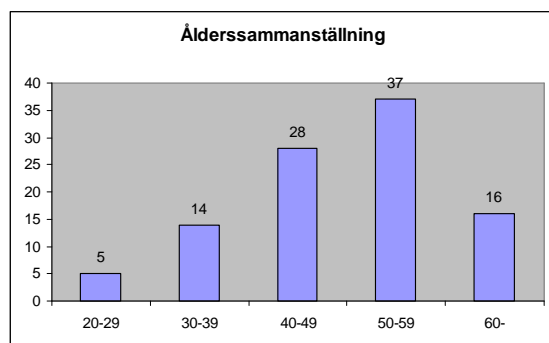
### Antalet tillsvidareanställda juni mån

	2012	2011
Kommunstyrelsen	77	77
Socialnämnden	188	190
Barn- o utbildningsnämnden	85	84
<b>Hela kommunen</b>	<b>350</b>	<b>351</b>

Antalet anställda omräknat till årsarbetare är 310,45

Antalet tillsvidareanställda har minskat och är nu 1 person färre än under juni 2011.

### Anställda per åldersgrupp i procent



### De anställda blir äldre

De anställda i kommunen blir allt äldre, 52,86 % är 50 år eller äldre. Inom en tioårsperiod kommer cirka 30 % av personalen att avgå med ålderspension. Detta medför att rekryteringsbehovet för kommunen kommer att vara omfattande. Det är viktigt att vara offensiv för att tillgodose behovet av kompetent personal och att marknadsföra Överkalix kommun som en attraktiv arbetsgivare.

### Personalkostnader

Den externa lönekostnaden för kommunens anställda har ökat med cirka 1,6 mkr när man jämför första halvåret 2012 med samma period 2011.

Kommunstyrelse och socialnämnden har ökat sina kostnader. Barn- och utbildningsnämnden har minskat sina kostnader bygg- och miljönämnden har lika kostnader som föregående mätperiod. Den totala ökningen blir 1,6 mkr eller 1,88 %.

Lönekostnaderna för de olika nämnderna har förändrats enligt följande:

	Utfall 2012	Utfall 2011	avvikelse mkr	%
<b>Mkr</b>	<b>30/6</b>	<b>30/6</b>	<b>mkr</b>	<b>%</b>
Kommunstyrelsen	24,5	24,1	+0,4	1,6
Barn- o utb.nämnden	19,8	19,9	-0,1	-0,5
Socialnämnden	42,2	40,9	+1,3	3,18
Bygg- o miljönämnden	0,4	0,4	0,0	0,0
<b>Total förändring</b>	<b>86,9</b>	<b>85,3</b>	<b>1,6</b>	<b>1,88</b>

### Hälsa

#### Frisknärvaro 2012-01-01-2012-06-30

Nyckeltal	0 dag %	1-5 dag %	> 6 dag %	Nyckeltal
KS	41,77	27,85	30,38	69,62
BUN	42,53	25,29	32,18	67,82
Socialnämnden	45,32	24,63	30,05	69,95
<b>Totalt</b>	<b>43,90</b>	<b>25,47</b>	<b>30,62</b>	<b>69,38</b>

#### Frisknärvaro för 2011-01-01-2011-06-30

<b>Totalt</b>	<b>46,07</b>	<b>25,28</b>	<b>28,65</b>	<b>71,35</b>
---------------	--------------	--------------	--------------	--------------



### Sjukfrånvaro snittanställd

	Juni 2012 Antal dagar	juni 2011 Antal dagar
Kommunstyrelsen	21,75	23,61
Barn- o utbildning	17,18	19,36
Socialnämnden	14,45	12,93
<b>Totalt</b>	<b>16,39</b>	<b>16,71</b>

Antalet sjukdagar per anställd har minskat med 0,32 dagar per anställd jämfört med första halvåret 2011.

Sjukfrånvaron har minskat i kommunstyrelsen och barn- och utbildningsförvaltningen. Socialnämnden har ökat med 1,52 sjukdagar/snittanställd.

### Sjukfrånvaro procent

<b>Total sjukfrånvaro</b>	<b>2012</b>	<b>2011</b>
Total sjukfrånvaro	7,57	7,16
-kvinnor	8,37	7,48
-män	4,98	6,25
-Längre än 59 dagar	56,87	53,68
Åldersgrupp-29 år	3,50	1,96
Åldersgrupp 30-49 år	4,96	4,25
Åldersgrupp 50-	10,11	9,80

Den personalekonomiska halvårsredovisningen för 2012 visar att sjuktalen ökat jämfört med samma period föregående år.

57 % av sjukdagarna per anställd i kommunen tillhör dem som har en sjukperiod på 59 dagar eller längre. Det finns ett antal medarbetare vars sjukfrånvaro sträcker sig över flera år. Under första halvåret 2012 har 23 medarbetare haft en frånvaro överstigande 59 dagar.

Under första halvåret 2012, var 11 medarbetare sjukskrivna på deltid, vilket motsvarar 47,83 procent av de långtidssjuka.

Under första halvåret 2011 hade 22 medarbetare en sjukfrånvaro överstigande 59 dagar, av dessa var 14 medarbetare deltidssjukskrivna.

Vid sjukskrivning uppkommer kostnader i form av kvalitetsförändringar, produktionsalternativ, verksamhetsförändringar, ökad administration och/eller arbetsledning vid bemanning med vikarier. Uppmärksammas bör att sådana kostnader finns.

En vikarie är ofta inte insatt i rutiner i det dagliga arbetet med vårdtagarna och eleverna. Vikarierna kan ej heller känna till prioriteringar, kvalitets- och utvecklingsarbete m.m. Belastningen på de övriga medarbetarna blir större eftersom vikarien i regel inte kan överta samtliga arbetsuppgifter utan att först ha fått en längre introduktion.

### Personalpolitiska åtgärder

#### Arbetsmiljö

Det systematiska arbetsmiljöarbetet pågår i alla verksamheter. Chefer och arbetsledare är nyckelpersoner för att fånga upp tidiga signaler och därmed förebygga sjukskrivningar.

Genom årliga medarbetarsamtal och regelbundna arbetsplatsträffar, där arbetsmiljöfrågor står högt på dagordningen, ska varje medarbetare kunna påverka sin arbetssituation. Skyddsronder genomförs i samtliga verksamheter där den fysiska, och i vissa fall den psykosociala, arbetsmiljön granskas.

Nyttjandegraden för friskvårdstimmen är varierande. Promenader och styrketräning hör till de mest populära aktiviteterna.



**FINANSIELLA RAPPORTER****Resultaträkning**

Utfall 2012-06-30 Mkr	Not	Koncernen		Kommunen	
		2012-06-30 Utfall	2011-06-30 Utfall	2012-06-30 Utfall	2011-06-30 Utfall
Verksamhetens intäkter	1	48,5	41,3	34,1	30,6
Verksamhetens kostnader	2	-145,5	-137,9	-135,2	-130,9
Avskrivningar	6	-6,2	-5,6	-3,8	-3,8
<b>Verksamhetens nettokostnader</b>		<b>-103,2</b>	<b>-102,2</b>	<b>-104,9</b>	<b>-104,0</b>
Skatteintäkter	3	67,9	67,3	67,9	67,3
Generella statsbidrag och utjämning	3	36,9	37,9	36,9	37,9
Finansiella intäkter	4	0,6	0,8	0,9	0,7
Finansiella kostnader	4	-2,0	-1,9	-1,1	-0,9
<b>Årets resultat</b>	5	<b>0,2</b>	<b>1,8</b>	<b>-0,2</b>	<b>1,0</b>

**Kassaflödesanalys**

	Not	Koncernen		Kommunen	
		2012-06-30 Utfall	2011-06-30 Utfall	2012-06-30 Utfall	2011-06-30 Utfall
<b>DEN LÖPANDE VERKSAMHETEN</b>					
Resultat		0,2	1,8	-0,2	1,0
Justering för av- och nedskrivningar	6	6,2	5,6	3,8	3,8
Justering övriga ej likviditetspåverkande poster		0,2	0	0,2	0
Justering gjorda avsättningar pensioner och övriga avsättningar		0	0	0	0
<b>Medel från verksamheten före förändring av rörelsekapital</b>		<b>6,6</b>	<b>7,4</b>	<b>3,8</b>	<b>4,7</b>
Ökning (-)/minskning (+) kortfristiga fordringar	18	6,1	7,3	5,8	6,8
Ökning (+)/minskning (-) kortfristiga skulder	19	-6,6	-11,5	-5,3	-8,8
<b>Medel från den löpande verksamheten</b>		<b>6,1</b>	<b>3,2</b>	<b>4,3</b>	<b>2,7</b>
<b>INVESTERINGSVERKSAMHETEN</b>					
Förvärv av materiella anläggningstillgångar	6	-3,6	-6,2	-3,3	-6,2
Förvärv av finansiella anläggningstillgångar		-0,3		-0,3	
Försäljning materiella anläggningstillgångar		5,1		5,1	
<b>Kassaflöde från investeringsverksamheten</b>		<b>1,2</b>	<b>-6,2</b>	<b>1,5</b>	<b>-6,2</b>
<b>FINANSIERINGSVERKSAMHETEN</b>					
Ökning (+)/minskning (-) av långfristiga skulder	12	-4,9	-9,0	-4,5	-5,7
Ökning (-)/minskning (+) av långfristiga fordringar		0,0	0,3	0,0	0,2
<b>Kassaflöde från finansieringsverksamheten</b>		<b>-4,9</b>	<b>-8,7</b>	<b>-4,5</b>	<b>-5,5</b>
<b>SUMMA FÖRÄNDRING</b>		<b>2,4</b>	<b>-11,7</b>	<b>1,3</b>	<b>-9,0</b>
<b>ÅRETS KASSAFLÖDE</b>					
Likvida medel vid årets början		31,8	41,2	23,8	31,2
Likvida medel vid periodens slut		<u>34,2</u>	<u>29,5</u>	<u>25,1</u>	<u>22,1</u>
<b>Förändring under året</b>		<b>2,4</b>	<b>-11,7</b>	<b>1,3</b>	<b>-9,0</b>



## Balansräkning

<i>Tillgångar</i>	Not	Koncernen		Kommunen	
		2012-06-30	2011-06-30	2012-06-30	2011-06-30
		Utfall	Utfall	Utfall	Utfall
<b>Anläggningstillgångar</b>					
Mark, byggnader och tekniska anläggningar	6	151,5	152,3	100,2	101,4
Maskiner och inventarier	6	40,7	27,6	10,7	12,1
Finansiella anläggningstillgångar	7	1,5	16,7	37,7	33,3
<b>Summa anläggningstillgångar</b>		<b>193,7</b>	<b>196,6</b>	<b>148,6</b>	<b>146,8</b>
<b>Omsättningstillgångar</b>					
Kortfristiga fordringar	8	19,9	18,2	17,1	15,7
Kortfristiga placeringar	9	2,0	3,0	2,0	3,0
Kassa och bank	10	32,3	26,5	25,1	22,1
<b>Summa omsättningstillgångar</b>		<b>54,1</b>	<b>47,7</b>	<b>44,2</b>	<b>40,9</b>
<b>Summa tillgångar</b>		<b>247,9</b>	<b>244,3</b>	<b>192,9</b>	<b>187,7</b>
<b>Eget kapital, avsättning och skulder</b>					
<b>Eget kapital</b>	11	<b>79,3</b>	<b>75,2</b>	<b>71,1</b>	<b>66,2</b>
därav årets resultat		0,2	1,8	-0,2	1,0
<b>Avsättningar</b>					
Avsättningar för pensioner		6,5	4,4	6,5	4,4
Uppskjuten skatteskuld		1,2	0,6		
<b>Summa avsättningar</b>		<b>7,7</b>	<b>5,0</b>	<b>6,5</b>	<b>4,4</b>
<b>Skulder</b>					
Långfristiga skulder	12	106,4	113,0	64,6	69,6
Kortfristiga skulder	13	54,5	51,1	50,7	47,5
<b>Summa skulder</b>		<b>160,8</b>	<b>164,1</b>	<b>115,3</b>	<b>117,1</b>
<b>Summa eget kapital, avsättningar och skulder</b>		<b>247,9</b>	<b>244,3</b>	<b>192,9</b>	<b>187,7</b>
<b>Poster inom linjen</b>					
<b>Ställda säkerheter och ansvarsförbindelser</b>					
Borgensåtaganden	14	46,8	51,4	46,8	51,4
Pensionsförpliktelser äldre än 1998	15	91,8	83,9	91,8	83,9
Särskild löneskatt och ansvarsförbindelser	15	22,3	20,4	22,3	20,4
<b>Summa säkerheter och ansvarsförbindelser</b>		<b>160,9</b>	<b>155,7</b>	<b>160,9</b>	<b>155,7</b>
Pensionsförpliktelse till förtroendevald	16				
Solidarisk borgen	17				

### Redovisningsprinciper

Samma redovisningsprinciper har använts som i den senaste årsredovisningen. De flesta intäkter och kostnader bokförs löpande på rätt period men vissa intäkter och kostnader bokförs med fördröjning och har inte med samma noggrannhet som i årsredovisningen hänförs till rätt period. Intäkts- och kostnadsposter av betydande storlek som t ex skatteintäkter, ersättningar för ensamkommande flyktingbarn, interkommunala ersättningar för gymnasieutbildning, intäkter för äldreboenden, hemtjänst och retroaktiva löner har bokförts på gällande period. För ställda pantar och ansvarsförbindelser redovisas beloppen per 2011-12-31. När det gäller koncernredovisningen för första halvåret 2011 ingår värmeverket med 50 %, medan det för första halvåret 2012 ingår med 100 %.



## Noter

### Resultaträkningen, balansräkningen och kassaflödesanalysen

Mkr med en decimal	Koncernen		Kommunen		Mkr med en decimal	Koncernen		Kommunen	
	Utfall	Utfall	Utfall	Utfall		Utfall	Utfall	Utfall	Utfall
	2012-06-30	2011-06-30	2012-06-30	2011-06-30		2012-06-30	2011-06-31	2012-06-30	2011-06-30
<b>1. Verksamhetens intäkter</b>					<b>3. Skatteintäkter och kommunal-ekonomisk utjämning</b>				
Inklusive interna poster			55,4	52,4	<i>Skatteintäkter</i>				
Avgår interna intäkter			-21,3	-21,7	Preliminära skatteintäkter			67,4	66,3
<b>Verksamhetens intäkter</b>	<b><u>48,5</u></b>	<b><u>41,3</u></b>	<b><u>34,1</u></b>	<b><u>30,6</u></b>	Prognos slutavräkning			0,2	0,7
varav försäljningsmedel			0,8	0,6	Differens slutlig taxering			0,3	0,3
varav taxor och avgifter			9,3	8,4	<b>S: a skatteintäkter</b>	<b>67,9</b>	<b>67,3</b>	<b>67,9</b>	<b>67,3</b>
varav hyror och arrenden			5,4	5,3	<i>Generella statsbidrag</i>				
varav bidrag			17,6	15,5	Inkomstutjämning			16,1	15,6
varav försäljning av verksamhet och entreprenader			1,0	0,9	Strukturbidrag			6,7	6,8
					Införandebidrag			0	0
<b>2. Verksamhetens kostnader</b>					Kostnadsutjämning			9,5	9,2
Inklusive interna poster			156,5	152,6	Regleringsavgift			0,9	1,9
avgår interna poster			-21,3	-21,7	Utjämningsbidrag för LSS			1,2	1,9
<b>Verksamhetens kostnader</b>	<b><u>145,5</u></b>	<b><u>137,9</u></b>	<b><u>135,2</u></b>	<b><u>130,9</u></b>	Tillf konj stöd				0
varav personal			92,0	89,3	Kommunal fastighetsavgift			<u>2,5</u>	<u>2,5</u>
varav entreprenader och köp av verksamhet			12,2	12,4	<b>S: a bidrag o utjämning</b>	<b>36,9</b>	<b>37,9</b>	<b>36,9</b>	<b>37,9</b>
varav bidrag och transfereringar			8,6	8,1	<b>4. Finansiella intäkter och kostnader</b>				
varav konsulttjänster			1,7	1,7	<i>Finansiella intäkter</i>				
varav bränsle, energi och vatten			2,9	3,0	Ränta koncernföretag			0,5	0,6
varav förbrn inv. och material			5,1	5,2	Övriga finansiella intäkter			<u>0,4</u>	<u>0,1</u>
varav lokal/markhyror och fastighetsservice			2,5	2,2	<b>S: a finansiella intäkter</b>	<b>0,6</b>	<b>0,8</b>	<b>0,9</b>	<b>0,7</b>
varav diverse främmande tjänster			1,7	1,5	<i>Finansiella kostnader</i>				
varav hyra			1,5	1,7	Räntekostnader på långfristiga lån			-1,1	-0,9
anläggningstillgångar					Övriga räntekostnader			<u>0,0</u>	<u>0,0</u>
varav försäkringsavgift/riskkostnad			0,9	0,9	<b>S: a finansiella kostnader</b>	<b>-2,0</b>	<b>-1,9</b>	<b>-1,1</b>	<b>-0,9</b>
varav rep och underhåll av maskiner, inventarier och fastigheter			0,6	0,6	<b>5. Årets resultat</b>				
varav tele, data, post			0,5	0,5	Årets resultat enligt resultaträkningen	0,2	1,8	-0,2	1,0
varav transporter och resor			0,4	0,2					
varav övriga kostnader			4,6	3,6					



Mkr med en decimal	Koncernen		Kommunen		Mkr med en decimal	Koncernen		Kommunen	
	Utfall	Utfall	Utfall	Utfall		Utfall	Utfall	Utfall	Utfall
	2012-06-30	2011-06-30	2012-06-30	2011-06-30		2011-06-30	2010-06-30	2011-06-30	2010-06-30
<b>6. Anläggningstillg.</b>					<b>8. Kortfristiga fordringar inkl förråd</b>				
<i>Verksamhetsfastigheter</i>					Förråd				
Ingående bokfört värde			46,0	45,7	Kundfordringar			3,9	3,9
Nyanskaffningar			2,1	1,2	Diverse kortfristiga fordringar			5,9	8,0
Årets avskrivningar			-1,4	-1,4	Förutbet. kostnader/ uppl. intäkter			<u>7,3</u>	<u>3,8</u>
<b>Utgående bokfört värde</b>			<b>46,7</b>	<b>45,5</b>	<b>S: a kortfristiga fordringar</b>	<b>19,9</b>	<b>18,2</b>	<b>17,1</b>	<b>15,7</b>
<i>Fst för affärsverksamhet</i>					<b>9. Kortfristiga placeringar</b>				
Ingående bokfört värde			12,9	9,2	Övriga värdepapper			<u>2,0</u>	<u>3,0</u>
Nyanskaffningar			0,6	1,2	<b>S: a kortfristiga placeringar</b>	<b>2,0</b>	<b>3,0</b>	<b>2,0</b>	<b>3,0</b>
Årets avskrivningar			-0,4	-0,3	<b>10. Kassa och bank</b>				
<b>Utgående bokfört värde</b>			<b>13,1</b>	<b>10,1</b>	Postgiro			8,9	7,8
<i>Publika fastigheter</i>					Check			15,9	14,0
Ingående bokfört värde			13,5	12,2	Bank			<u>0,4</u>	<u>0,4</u>
Nyanskaffningar			0,0	0,4	<b>S: a kassa och bank</b>	<b>32,3</b>	<b>26,5</b>	<b>25,1</b>	<b>22,1</b>
Årets avskrivningar			-0,3	-0,3	<b>11. Eget kapital</b>				
<b>Utgående bokfört värde</b>			<b>13,2</b>	<b>12,4</b>	IB eget kapital	79,1	73,4	71,3	65,2
<i>Övriga fastigheter</i>					Justering pensionavsättn.				
Ingående bokfört värde			30,3	30,0	Årets resultat	<u>0,2</u>	<u>1,8</u>	-0,2	<u>1,0</u>
Nyanskaffningar			0,3	1,5	<b>UB eget kapital</b>	<b>79,3</b>	<b>75,2</b>	<b>71,1</b>	<b>66,2</b>
Avyttring			-5,4	<u>0,0</u>	<b>12. Långfristiga skulder</b>				
Årets avskrivningar			-0,5	-0,6	Total ingående låneskuld			71,1	77,3
<b>Utgående bokfört värde</b>			<b>24,7</b>	<b>30,9</b>	Därv ingående kortfristig del			-2,0	-1,9
<i>Exploateringsmark</i>					<b>Ingående långfristig del</b>			<b>69,1</b>	<b>75,4</b>
Ingående bokfört värde			2,5	2,5	Amorteringar			-4,5	-5,7
Nyanskaffningar			<u>0,0</u>	<u>0,0</u>	<b>S: a långfristiga skulder</b>	<b>106,4</b>	<b>113,0</b>	<b>64,6</b>	<b>69,6</b>
<b>Utgående bokfört värde</b>			<b>2,5</b>	<b>2,5</b>	<b>13. Kortfristiga skulder</b>				
<i>Maskiner, fordon, inventarier</i>					Kortfr skulder till kreditinst./koncern			2,0	1,9
Ingående bokfört värde			11,5	11,4	– varav nästa års amorteringar			2,0	1,9
Nyanskaffningar			0,4	1,8	Leverantörsskulder			6,7	4,7
Årets avskrivningar			-1,2	-1,1	Moms och särskilda punktskatter			-0,2	0,0
<b>Utgående bokfört värde</b>	<b>40,7</b>	<b>27,6</b>	<b>10,7</b>	<b>12,1</b>	Personalens skatter och avgifter			7,9	7,1
<b>S: a anläggningstillg.</b>	<b>192,2</b>	<b>179,9</b>	<b>110,9</b>	<b>113,5</b>	Övriga kortfristiga skulder			0,6	-0,2
<b>7. Fin. anläggningstillg.</b>					Upplupna kostnader			33,8	33,9
<i>Aktier och andelar</i>					<b>S: a kortfristiga skulder</b>	<b>54,5</b>	<b>51,1</b>	<b>50,7</b>	<b>47,5</b>
Överkalix Värmeverk AB			3,7	0,5					
Övriga			<u>1,5</u>	<u>1,2</u>					
<b>S: a aktier och andelar</b>			<b>5,2</b>	<b>1,7</b>					
<i>Långfristiga fordringar</i>									
Överkalix Värmeverk AB			<u>31,8</u>	<u>30,9</u>					
<b>S: a långfristiga fordringar</b>			<b>31,8</b>	<b>30,9</b>					
<i>Grundfondskapital</i>									
Stiftelsen Ökx-bostäder			0,7	0,7					
<b>S: a grundfondskapital</b>			<b>0,7</b>	<b>0,7</b>					
<b>S: a fin anläggningstillg.</b>	<b>1,5</b>	<b>16,7</b>	<b>37,7</b>	<b>33,3</b>					



Mkr med en decimal	Koncernen		Kommunen	
	Utfall	Utfall	Utfall	Utfall
	2012-06-30	2011-06-30	2012-06-30	2011-06-30
<b>14. Borgensåtagande</b>				
<i>Kommunägda företag</i>				
Stiftelsen Överkalixbostäder				
<b>S: a kommunägda företag</b>	<b>42,0</b>	<b>46,1</b>	<b>42,0</b>	<b>46,1</b>
<i>Egna hem och småhus</i>				
SBAB				
Balken Finans				
Bostadskreditnämnden				
<b>S: a egna hem och småhus</b>	<b>2,4</b>	<b>2,7</b>	<b>2,4</b>	<b>2,7</b>
<i>Föreningar</i>				
Överkalix Folketshusförening				
Lansjärvs Folketshusförening				
<b>S: a föreningar</b>	<b>2,4</b>	<b>2,6</b>	<b>2,4</b>	<b>2,6</b>
<b>S: a borgensåtaganden</b>	<b>46,8</b>	<b>51,4</b>	<b>46,8</b>	<b>51,4</b>
<b>15. Pensionsförpliktelser</b>				
Pensionsförpliktelser äldre än 1998	91,8	83,9	91,8	83,9
Särskild löneskatt	<u>22,3</u>	<u>20,4</u>	<u>22,3</u>	<u>20,4</u>
<b>S: a pensionsförpliktelser</b>	<b>114,1</b>	<b>104,3</b>	<b>114,1</b>	<b>104,3</b>

16. Kommunrådet har visstidsbegränsade anställningsvillkor för-  
enade med visstidspension. De regleras i PRF-KL och PBF samt  
reglemente antaget av kommunfullmäktige

#### 17. Solidarisk borgen

Överkalix kommun har i februari 2004 ingått en solidarisk borgen  
såsom för egen skuld för Kommuninvest i Sverige AB:s samtliga  
nuvarande och framtida förpliktelser. Samtliga 267 kommuner som  
per 2011-12-31 var medlemmar i Kommuninvest ekonomisk  
förening har ingått likalydande borgensförbindelser.

Mellan samtliga medlemmar i Kommuninvest ekonomisk förening  
har ingåtts ett regressavtal som reglerar fördelningen av ansvaret  
mellan medlemskommunerna vid ett eventuellt ianspråktagande av  
ovan nämnd borgensförbindelse. Enligt regressavtalet ska ansvaret  
fördelas dels i förhållande till storleken på de medel som respektive  
medlemskommun lånat av Kommuninvest i Sverige AB, dels i  
förhållande till storleken på medlemskommunernas respektive  
insatskapital i Kommuninvest ekonomisk förening.

Vid en uppskattning av den finansiella effekten av Överkalix  
kommuns ansvar enligt ovan nämnd borgensförbindelse, kan noteras  
att per 2012-06-30 uppgick Kommuninvest i Sverige AB:s totala  
förpliktelser till 256 489 723 010 kronor och totala tillgångar till  
255 743 056 959 kronor. Kommunens andel av de totala  
förpliktelserna uppgick till 145 977 331 kronor och andelen av de  
totala tillgångarna uppgick till 145 557 371 kronor.

Mkr med en decimal	Koncernen		Kommunen	
	Utfall	Utfall	Utfall	Utfall
	2012-06-30	2011-06-30	2012-06-30	2011-06-30
<b>18. Ökning (-) /minskning (+) kortfristiga fordringar</b>				
Kundfordringar			-0,4	-0,8
Diverse kortfristiga fordringar			2,3	5,4
Förutbetalda kostnader och upplupna intäkter			2,9	2,1
Kortfristiga placeringar			<u>1,0</u>	<u>0,0</u>
<b>S: a ökning/minskning kortfristiga fordringar</b>	<b>6,1</b>	<b>7,3</b>	<b>5,8</b>	<b>6,8</b>
<b>19. Ökning (+)/minskning (-) kortfristiga skulder</b>				
Kortfristiga skulder			0,0	-0,3
Leverantörsskulder			-5,1	-6,1
Personalens skatter			2,6	1,9
Upplupna kostnader och förutbetalda intäkter			-2,5	-4,3
Moms och övriga kortfr. skulder			<u>-0,3</u>	<u>0,0</u>
<b>S: a ökning/minskning kortfristiga skulder</b>	<b>-6,6</b>	<b>-11,5</b>	<b>-5,3</b>	<b>-8,8</b>

## Ord- och begreppsförklaringar

**Anläggningstillgång:** tillgång avsedd för stadigvarande innehav såsom fastigheter och inventarier.

**Avskrivning:** Planmässig värdeminskning av anläggningstillgångar för att fördela anskaffningskostnaden över tillgångens livslängd.

**Avsättning:** Utgörs av de betalningsförpliktelser som är säkra eller sannolika till sin existens, men där det finns osäkerhet beträffande beloppets storlek eller tidpunkten för betalning, till exempel avsättning för pensioner.

**Balansräkning:** Visar den ekonomiska ställningen vid verksamhetsårets slut uppdelat på tillgångar, eget kapital, avsättningar och skulder.

**Eget kapital:** Skillnaden mellan totala tillgångar och avsättningar och skulder enligt balansräkningen, det vill säga nettoförmögenheten.

### Extraordinära

**intäkter/kostnader:** Saknar tydligt samband med ordinarie verksamhet och är av sådan art att de inte förväntas inträffa ofta eller regelbundet samt uppgår till väsentligt belopp.

**Finansieringsanalys:** Visar kassaflödet från den löpande verksamheten, investerings- och finansieringsverksamheten samt förändring av rörelsekapitalet. Summan av dessa komponenter utgör förändringen av likvida medel.

**Intern ränta:** Kalkylmässigt beräknad räntekostnad grundad på anläggningstillgångarnas bokförda värde.

### Jämförelsestörande poster:

Viktiga händelser eller transaktioner som inte är extraordinära men viktiga att uppmärksamma vid jämförelse med andra perioder och mellan olika kommuner.

**Kortfristiga fordringar och skulder:** Fordringar och skulder som förfaller till betalning inom ett år efter balansdagen.

**Kreditivränta:** Kalkylmässigt beräknad räntekostnad under byggnadstiden.

**Likvida medel:** Kontanter eller tillgångar som kan omsättas på kort sikt, till exempel kassa- och banktillgångar, postväxlar samt värdepapper som t ex stats-skuldväxlar och bankcertifikat.

**Likviditet:** Betalningsberedskap på kort sikt. Kan uttryckas i olika mått, exempelvis rörelsekapital och ställas i relation till externa utgifter.

**Långfristiga fordringar och skulder:** Fordringar och skulder som förfaller till betalning senare än ett år efter balansdagen.

**Medelskattkraft:** Antal skatte-kronor per invånare i riket.

**Omsättningstillgångar:** Tillgångar som kontinuerligt anskaffas, ”omsätts”. Exempel är likvida medel, kundfordringar och varulager.

**Resultaträkning:** Redovisning av samtliga intäkter och kostnader under en viss period till exempel verksamhetsåret.

**Rörelsekapital:** Den del av kapitalet som står till förfogande för finansiering av utgifter, det vill säga skillnaden mellan omsättningstillgångar och kortfristiga skulder.

**Sammanställd redovisning:** sammanställning av resultaträkningar och balansräkningar för olika juridiska personer i vilka kommunen har ett betydande inflytande. Ger en helhetsbild av ekonomiska åtaganden oavsett i vilken juridisk form verksamheten bedrivs.

**Skattekraft:** Antal skatte-kronor per invånare.

**Skatteunderlag:** Totala beskattningsbara inkomster. Uttrycks vanligen i skatte-kronor, det vill säga skatteunderlaget delat med 100.

**Soliditet:** Långsiktig betalningsförmåga, uttrycks vanligen som eget kapital i förhållande till totala tillgångar på balansdagen.



Delårsrapporten är kommunstyrelsens redovisning till kommunfullmäktige över det gångna halvårets verksamhet och ekonomi. Det övergripande syftet med delårsrapporten är att ge kommuninvånarna, kommunfullmäktige och även andra intressenter relevant information om utfallet av verksamheten, verksamhetens finansiering samt den ekonomiska ställningen vid periodens slut. Informationen har utformats för att underlätta styrning och uppföljning.

Delårsrapporten sammanställs, redigeras och produceras av Överkalix kommuns ekonomikontor i samarbete med övriga förvaltningar, bolag och stiftelser.

Överkalix  Kommun

Storgatan 17  
956 81 Överkalix  
tel 0926-740 00 Fax 0926-779 20  
E-post: [kommun@overkalix.se](mailto:kommun@overkalix.se)