



Överkalix kommun

BUDGET 2013

PLAN 2014 - 2015



Antagen av
kommunfullmäktige
2012-11-26 § 67



PLANERINGSPROCESSEN	3
VERKSAMHETSIDÉ OCH MÅLSÄTTNINGAR	4
VERKSAMHETSIDÉ	4
POLITISKA MÅLSÄTTNINGAR	4
PRIORITERADE MÅL	6
PLANERINGSFÖRUTSÄTTNINGAR	7
SAMHÄLLSEKONOMIN	7
DEN KOMMUNALA EKONOMIN	7
FÖRUTSÄTTNINGAR FÖR ÖVERKALIX KOMMUN	7
BUDGET 2013-2015	9
DRIFTVERKSAMHETEN	9
INVESTERINGSVERKSAMHETEN	10
INVESTERINGSBUDGET	11
RESULTATBUDGET	12
BALANSBUDGET	13
FINANSIERINGSBUDGET	13
NÄMNDER OCH STYRELSER	14
KOMMUNSTYRELSEN	14
BARN- OCH UTBILDNINGSNÄMNDEN	16
SOCIALNÄMNDEN	18
BYGG- OCH MILJÖNÄMNDEN	20
FÖRSLAG TILL BESLUT	21



PLANERINGSPROCESSEN

KF

Verksamhetsidé och
politiska målsättningarKF
Ks
KsAu/BbInriktning och uppdrag
till nämnderna
Preliminär resursfördelning
Prioriterade målBeslut om
Budget 2013
plan 2014-2015

Nämnderna

Nämndernas arbete med verksamhetsplan
Målkriterier och aktiviteter
Verksamhet och ekonomi

April Maj Juni Juli Augusti September Oktober November

Under april månad, året före budgetåret, antar kommunfullmäktige *budgetdirektiven*. Där fastställs inriktning och uppdrag till styrelser och nämnder. Då beslutas också om de preliminära budgetramarna.

När budgetdirektiven är antagna påbörjar styrelser och nämnder arbetet med kommande års budget för att sedan under budgetberedningens första möten i september presentera sina budgetförslag.

Samtliga styrelser/nämnder överskred de preliminära budgetramarna i sina inledande förslag. Eftersom skatteprognoserna under hösten skrivits ner och det inte finns utrymme för ramutökningar i den utsträckning som förslagen innebär så fick nämnderna i uppdrag att återkomma med ett reviderat budgetförslag.

Under året har beslut fattats om överföring av hemsjukvård från landstinget till kommunerna. Överkalix kommun har under året också beslutat om att erbjuda en förarutbildning under 2013. Verksamhetsutökningar av sådan omfattning påverkar ramarna, i dessa fall har socialnämnden och barn- och utbildningsnämndens ramar utökats. Hemsjukvården finansieras via skatteväxling med landstinget. Dessutom erhålls medel via en mellankommunal kostnadsutjämning.

Budget för åren 2014-2015 har beräknats utifrån i huvudsak oförändrad verksamhet men med tillägg för löneökningar om 2 procent per år.

De prognoser över skatteintäkter och statsbidrag som presenteras ger inte tillräckligt höga intäkter för att täcka kostnaderna för 2014-2015. Det innebär att styrelser och nämnder måste se över sina verksamheter i syfte att minska kostnaderna.

Överkalix kommun minskar i befolkningens mängd och verksamheterna måste anpassas därefter. Regeringens fördröjning av beslut att genomföra en revidering av nuvarande kostnadsutjämningsystem, i enlighet med utredningsförslag, verkar också negativt på Överkalix kommuns ekonomi. I de prognoser som använts är intäkterna beräknade enligt nuvarande utjämningsystem.

Disposition

Verksamhetsidé och politiska målsättningar, antagna sedan flera år, presenteras i detta dokumentets första del.

Därefter följer avsnittet om prioriterade mål och resultatindikatorer.

De finansiella målen är oförändrade, frånsett skatteväxlingen med landstinget vilket innebär att den kommunala utdebiteringen ökar medan landstingets utdebitering minskar i samma omfattning.

De verksamhetsmässiga målen har utgångspunkt i kvalitetsaspekter. Undersökningar görs med syfte att mäta om prioriterade verksamhetsområden håller tillfredsställande kvalitet.

Planeringsförutsättningar följt av ekonomiska sammanställningar presenteras på övergripande nivå för kommunförvaltningen.

Nämndernas verksamhetsbeskrivningar avslutar dokumentet.

Koncernföretagens planer är ej inkluderade.



VERKSAMHETSIDÉ OCH MÅLSÄTTNINGAR

Verksamhetsidé

Överkalix kommun arbetar för att utveckla kommunen till en attraktiv etablerings- och boendeort. Detta ska ske genom en god offentlig service för medborgarna och goda verksamhetsförutsättningar för näringslivet. Den kommunala servicen skall kännetecknas av god kvalitet, bra service och hög effektivitet. En god livsmiljö för medborgarna skall vägas in i all kommunal verksamhet.

Politiska målsättningar

Skola, vård och omsorg prioriteras. Invånarna i Överkalix ska trivas tillsammans och uppskatta fritidsutbud, bra skolor, god vård och bra boende.

Andra angelägna utvecklingsfrågor är:

- Att samverka och samarbeta med andra kommuner
- Att arbeta för att utveckla det näringsliv som finns i kommunen
- Att söka företagsetableringar utifrån
- Att arbeta för en ekologiskt hållbar utveckling

Näringsliv

- Näringslivet ska uppleva kommunen som en tillmötesgående och möjliggörande kraft för utveckling i samverkan samt attraktiv att verka i
- Näringslivet ska uppleva att kommunen aktivt medverkar till att det finns tillgång till kompetent arbetskraft som upplever det attraktivt att bo och verka i kommunen

Medborgare

- Alla medborgare ska känna sig bemötta med värdighet och respekt
- Alla medborgare ska känna sig trygga och säkra på "gator och torg"
- Medborgarna ska uppleva att politiska beslut är begripliga och väl förankrade
- Kommunen ska aktivt och i samverkan skapa möjlighet för integration och allas delaktighet
- Alla medborgare oavsett etnisk bakgrund ska känna sig vara en tillgång i samhället
- Alla medborgare med någon form av funktionshinder ska utifrån sina förutsättningar ha möjlighet att leva ett likvärdigt liv med andra medborgare

- Alla medborgare ska uppleva att kommunen är föregångare och aktivt verkar för jämställdhet mellan könen
- Medborgarna ska uppleva att kommunen vidtar effektiva åtgärder som leder till en långsiktigt hållbar utveckling
- Medborgarna ska uppleva att de har inflytande och medansvar
- Kommunen ska verka för att överkalixborna engageras i förebyggande hälsoaktiviteter som bidrar till ökat kroppsligt och själsligt välbefinnande
- Kommunen ska aktivt medverka till att den enskilde och anhöriga ges värdigt stöd i livets slutskede

Barn och unga

- Barn och unga ska uppleva lust och nyfikenhet att lära
- Barn och unga ska uppleva att deras kreativitet uppmuntras och självförtroende stärks
- Elever ska i sin utbildning nå resultat i kunskap och förmåga som ger behörighet för vidare studier och för arbete
- Elev, föräldrar och skola ska ha en väl fungerande dialog om elevens kunskapsmässiga och sociala utveckling där var och ens krav och åtaganden tydliggörs
- Barn och unga ska erbjudas ett brett utbud av kultur- och fritidsaktiviteter som leder till deltagande och medskapande
- Barn och unga ska uppleva sig ha reellt inflytande över sin vardag i förskola, skola och fritidsverksamhet
- Flickor och pojkar ska i all verksamhet uppleva rättvis behandling
- Barn och unga ska bli sedda och känna sig trygga och säkra i förskola, skola och fritidsverksamheter
- Barn och unga ska förberedas för att leva i ett mångkulturellt samhälle och i en internationalliserad värld
- Barn och unga i utsatta situationer ska ges samverkande stödinsatser utifrån en helhetssyn
- Kommunen ska aktivt verka för att barn och unga är helt drogfria
- Barn och unga ska erbjudas allsidiga möjligheter till fysisk aktivitet som leder till deltagande



Vuxna

- Utbudet av kultur- och fritidsaktiviteter för vuxna ska upplevas attraktivt, bidra till bildning och stimulera till deltagande och medskapande
- Kommunen ska verka för höjd utbildningsnivå och uppmuntra män och kvinnor att studera till lägst gymnasienivå
- Familjer och enskilda som befinner sig i en utsatt och svår situation ska stödjas på ett värdigt och utvecklande sätt

Äldre

- Äldres erfarenhet ska tas tillvara genom delaktighet i yrkesmässiga, sociala, kulturella och medborgerliga sammanhang
- Äldre ska uppleva trygghet och säkerhet i hemmet samt närmiljön och annan offentlig miljö
- Kommunen ska verka för att äldre har tillgång till dagligvaror genom varuhemsändning eller serviceturer
- Äldre ska erbjudas möjlighet att välja vård och omsorg i olika boendeformer
- Äldre ska kunna bo kvar i sin självvalda bostad även vid stora behov av vård och omsorg
- Närstående och anhöriga som vårdar äldre ska uppleva att de får stöd och stimulans

Flyktningmottagningens verksamhet

- Ge flyktingar förutsättningar för en bra integration i det nya landet
- Medverka till att flyktingar har en god fysisk och psykisk hälsa
- Stärka flyktingars självkänsla, integritet och grundtillit
- Skapa en positiv inställning till flyktingar bland kommunens invånare

- Skapa förutsättningar för flyktingar att så snart som möjligt bli självförsörjande
- Beakta integrationspolitikens allmänna princip om lika möjligheter och rättigheter för alla oavsett etnisk och kulturell bakgrund
- För att uppnå målen försöker flyktningmottagningen inrikta sitt praktiska arbete efter följande delmål:
 - Ge flyktingar eget ansvar för att så snart som möjligt kunna klara sig själva genom att lära sig svenska, bli självförsörjande och ha eget boende
 - Tillvarata flyktingarnas tidigare kunskaper och erfarenheter för att kunna skapa sysselsättningsmöjligheter
 - Arbeta för att ge flyktingar en aktiv fritid och ett deltagande i kommunens kulturliv

Personal och ledning i kommunal verksamhet

För att kommuninvånarna ska tillförsäkras bästa möjliga service och bemötande ska kommunens anställda

- Trivas med sin arbetsgivare och på sin arbetsplats
- Ha utbildning för och förutsättningar att klara sina arbetsuppgifter
- Ha lika lön för likvärdigt arbete oberoende av till exempel kön och etnisk bakgrund
- Kunna påverka hur arbetet organiseras och sin arbetssituation
- Vinna på att nå goda resultat
- Vara välinformerade om de mål och riktlinjer som styr verksamheten
- Ha en sådan arbetsmiljö och arbetssituation att de arbetsrelaterade sjukskrivningarna minimeras.



Prioriterade mål

Kommunens viktigaste strategiska mål för utveckling är att arbeta för en växande arbetsmarknad. Det konkreta arbetet ska riktas mot ett förbättrat företagsklimat som möjliggör för såväl befintliga som nya företag att utvecklas i Överkalix kommun.

Genom dialog med det lokala näringslivets företrädare har det arbetats fram kriterier för hur kommunen ska bedriva sitt arbete med näringslivsfrågor.

Arbetet med en näringslivspolicy pågår och nya visioner och målsättningar kommer att formuleras.

Resultatindikatorer

Det är viktigt att kunna redovisa hur skattemedel används och vilka kvalitativa resultat som uppnås. Därför har Överkalix kommun sedan några år tillbaka deltagit i landsomfattande kvalitetsnätverk.

Det nätverk i vilket arbete bedrivits de senaste åren benämns "Kommunens kvalitet i korthet, Kkik".

Kvalitetsmått inom nedanstående fem olika områden har tagits fram för att vara indikatorer för den verksamhet som bedrivs i kommunen.

- Din kommuns tillgänglighet
- Trygghetsaspekter i din kommun
- Din delaktighet och kommunens information
- Din kommuns effektivitet
- Din kommun som samhällsutvecklare

De resultat som uppnås för de olika måtten jämförs med övriga kommuners resultat och jämförelse kan också göras för utvecklingen över tid. Syftet är också att hitta goda exempel på hur verksamheter kan drivas på ett effektivt sätt och med god kvalitet.

Bland samtliga mått som ingår i undersökningen har några inom varje område prioriterats. Resultatet kommer att analyseras och utvärderas och därefter redovisas i delårs- och årsredovisning.

Utvärdering kommer att ske av en grupp bestående av förvaltningschef och ordförande för berörda styrelser/nämnder, kommunstyrelsens arbetsutskott samt nätverkets projektgrupp.

De olika måtten presenteras som bilaga i slutet av dokumentet.

Finansiella mål

De finansiella målen syftar till att få en långsiktig hållbar ekonomisk utveckling.

Kommunens prioriterade finansiella mål:
Årsresultatet ska överstiga två miljoner kronor/år
Oförändrad utdebitering, (frånsett skatteväxling)
Soliditeten ska förbättras under planperioden
Nettoinvesteringarna bör ej överstiga 25 miljoner under planperioden, ej heller 10 miljoner under enskilt år

Årsresultat

För planperioden är målet att uppnå ett årsresultat på i genomsnitt 2 mkr/år. Bedömningen är att det med nuvarande ekonomiska förutsättningar inte är möjligt att uppnå resultatmålet under planperioden. En budget med ett resultat på den nivån skulle fordra kända neddragningar i samtliga verksamheter.

Det lagstadgade balanskravet, d v s ett positivt resultat, anger den miniminivå som kommunens resultat inte får understiga. Resultatbudgeten för åren 2013-2015 visar på resultatnivåer som svarar upp mot det lagstadgade balanskravet men på en mycket låg nivå.

Kommunal utdebitering

Under 2013 kommer kommunerna att ta över hemsjukvård från landstinget. Det medför en skatteväxling mellan kommuner och landsting uppgående till 22 öre. Frånsett skatteväxlingen är målet att kommunens utdebitering ska vara oförändrad. Utdebiteringen är för närvarande 22,58 och med skatteväxlingen som är beräknad till 0,22 kommer den kommunala utdebiteringen att uppgå till 22,80. Landstingsskatten kommer med anledning av skatteväxlingen att minska i motsvarande omfattning.

Soliditet

Soliditeten som i 2011 års bokslut uppgick till 35% beräknas förbättras något under planperioden.

Investeringar

Exkluderat de investeringar som flyttats fram från 2012 beräknas investeringsnivån ligga inom uppsatt mål.



PLANERINGSFÖRUTSÄTTNINGAR

Samhällsekonomin

Omvärldsanalysen speglar hur yttre omständigheter påverkar eller kan komma att påverka Överkalix kommun.

Ekonomins utveckling

BNP för världen som helhet beräknas växa 3,4 % under 2012 och 3,8 % år 2013.

Svackan 2012 bedöms bli begränsad för Europa. Euroområdet fortsätter att tyngas av skuldskrisen. Läget på de finansiella marknaderna har förbättrats något med sjunkande räntor för de mest skuldtyngda länderna. De finanspolitiska åtstramningar som de länderna tvingas vidta håller dock tillbaka tillväxten. BNP i euroområden bedöms därför minska något 2012 men 2013 bedöms utvecklingen bli svagt positiv. Förutsättningarna för våra nordiska grannländer ser något bättre ut. Här tror man att tillväxten sammantaget kan nå 2 % år 2013.

För Sveriges del beräknas exporttillväxten gradvis få allt bättre fart till följd av att konjunkturutsikterna i omvärlden ljusnar något. Exporttillväxten 2013 beräknas bli 3,7 % vilket är en betydligt bättre tillväxt än 2012, men inte särskilt hög sett i ett historiskt perspektiv. Den svaga exportutvecklingen beror i första hand på en fortsatt svag tillväxt i omvärlden, men även den starkare kronan tynger tillväxttalet.

De mycket låga räntorna på svenska statspapper ska ses som ett förtroendebevis för svensk ekonomi och statsfinanser. Värdet på den svenska kronans värde mot andra valutor antas ligga kvar vid nuvarande nivåer. Den svenska kronan har därmed blivit allt mer attraktiv för investerare.

Hushållens inkomster steg mycket snabbt 2011. Trots den fortsatt gynnsamma inkomstutvecklingen bedöms hushållens sparande bli högt. Deras konsumtionsutgifter beräknas för 2012 växa i ungefär samma takt som för 2011 men för år 2013 börja växa snabbare.

Sysselsättningen

Tillväxttakten förväntas bli svagare under andra halvåret 2012 och vi kan därför se framför oss en fortsatt dålig arbetsmarknad. Arbetslösheten bedöms stiga till 8 % i början av 2013 och antalet arbetade timmar antas fortsätta att minska till och med första kvartalet 2013. Arbetslösheten beräknas sedan vända nedåt men först 2016 uppgå till ca 6,5 %.

Både under 2012 och 2013 förväntas skatteunderlaget växa relativt snabbt trots en stillastående arbetsmarknad. Det förklaras framförallt av att pensions

inkomsterna ökar kraftigt men också av att arbetsmarknadsersättningarna ökar när arbetslösheten ökar.

Pris och löneökningar

Uppbromsningen i ekonomin 2012 innebär att inflationstrycket hålls nere och inflationen antas bli fortsatt låg 2013. Enligt prognoser som görs för 2013 bedöms löneökningarna bli lägre än för 2012, vilket bättre återspeglar den svaga arbetsmarknaden.

Den kommunala ekonomin

Kommunsektorns resultat för 2012 förstärks av engångsintäkter från återbetalade premier från AFA Försäkring. De kommande åren beräknas kostnadsökningarna i kommuner och landsting att tillta, vilket drar ner den totala resultatnivån. De behov som följer av demografiska förändringar ökar kraftigt. Från att ha ökat med i genomsnitt 0,5 % under 2000-talet är behovstakten högre och beräknas 2016 uppgå till drygt 1 %.

Trots uppräknade generella statsbidrag med 2 % i fasta priser och specialdestinerade statsbidrag, vilka ökar i takt med kostnadsutvecklingen, bedöms inte intäkterna att räcka till för att täcka kostnaderna för de behov som följer av en förändrad demografi, en ökad volym enligt historisk utveckling samt pris- och lönehöjningar.

Enligt de beräkningar som gjorts av SKL, Sveriges Kommuner och Landsting, krävs flera olika åtgärder, statliga tillskott utöver de redan beslutade, effektiviseringar och skattehöjningar för att uppnå positiva resultat framöver.

Förutsättningar för Överkalix kommun

Överkalix kommun har under lång tid haft en besvärande hög befolkningsminskning men ambitionen är att vända utvecklingen. Näringslivspolitikerna kommer att prioriteras och kommunen har numera en egen näringslivsorganisation.

Tillsammans med övriga aktörer inom området och i nära samarbete med kommunens företagare har ett intensivt arbete skett för att stärka näringslivet vilket är en förutsättning för kommunens utveckling.

Överkalix har ett bra geografiskt läge vilket ger goda möjligheter att utveckla kommunen till ett logistiskt centrum i norra Sverige. Bilfrakts etablering av en transportcentral är en bra början och förhoppningen är att fler ska se fördelarna med omlastning i Överkalix.



Beslutet att erbjuda förarutbildning för tunga fordon leder förhoppningsvis till utökad verksamhet inom transportnäringen.

Med bara en dryg timmes bilfärd till flygplatsen är det geografiska avståndet till de större marknaderna hanterbart. Det ger också goda förutsättningarna för bland annat turism och handel.

När det gäller den kommunala verksamheten har anpassningar av verksamheterna utifrån de demografiska förändringarna ständigt pågått. Fortfarande har Överkalix kommun höga kostnader inom några områden i jämförelse med jämförbara kommuner. De senaste åren har betydande effektiviseringar och omstruktureringar ägt rum, så även inför kommande år.

Fr o m 2012 är Överkalix kommun ensam ägare till Överkalix Värmeverk AB. Kommunen har därmed övertagit administration för bolaget vilken tidigare utförts av Vattenfall. Kostnaderna för administration kan då samordnas mellan förvaltningen och bolaget.

Ett intensivt arbete med planering av den hemsjukvård som övertas från landstinget 2013 pågår. Förhoppningen är att den ska kunna ge samordningsvinster inom framförallt nuvarande äldreomsorg.

Kvalitetsundersökningar har gjorts i stor utsträckning under senare år och kommunen visar på goda resultat inom de flesta områden. Några områden, som exempelvis öppethållande på badhus och bibliotek, uppvisar sämre resultat men är exempel på medvetna prioriteringar som måste göras när befolkningsunderlaget är litet.

Ekonomiskt läge

Överkalix kommun har en relativt svag och därmed sårbar ekonomisk situation. Kommunen har historiskt sett haft låga resultat. Positivt är att soliditeten har förbättrats de senaste åren även om den är fortsatt låg.

Prognosen för 2012 visar att nämnderna sammantaget kommer att få ett underskott. Finansieringen uppvisar en positiv avvikelse gentemot budget bland annat beroende på förbättrade skatteunderlagsprognoser.

Sammantaget beräknas ett positivt resultat för året uppnås. Därtill kommer en återbetalning från AFA Försäkringar på ca 4,8 mkr. Premierna är erlagda under tidigare år men återbetalningen kommer att påverka årets resultat.

Den budget och plan som nu redovisas innebär att balanskravet, d v s positivt resultat, uppfylls år 2013.

För år 2014 och 2015 ökar inte de beräknade intäkterna i den takt som kostnadsökningen för en oförändrad verksamhet innebär. De budgetramar som tilldelas styrelser/nämnder förutsätter betydande kostnadsminskningar.

Befolkningsförändring

En viktig faktor för en kommuns ekonomiska situation är dess befolkningsförändring. När invånarantalet minskar måste verksamheterna anpassas efter de krympande resurserna.

Förändring av invånarantal

31 dec	Antal invånare	Förändring
2011	3549	- 62
2010	3611	-59
2009	3670	- 45
2008	3715	- 80
2007	3795	- 59
2006	3854	- 18

Invånarantalet har under en rad av år minskat med ungefär 60 personer per år. Från och med år 2006 har befolkningsförändringen varierat i högre utsträckning vilket bland annat kan förklaras av ökad inflyttning från utlandet.

Kommunen har en hög andel äldre och det avlider långt fler än vad som föds varje år. Kommunens målsättning är att öka antalet invånare. Med den åldersstruktur vi har är ökad inflyttning en förutsättning för att uppnå målet.

Investeringar

Senare års investeringar har huvudsakligen finansierats med egna medel. Investeringar som syftar till att minska driftskostnader på sikt samt investeringar som syftar till att förbättra näringslivssituationen prioriteras. Vid alla investeringar ska hänsyn tas till miljöaspekterna.

Budgetdirektiv 2013 – 2015

Direktiven inför årets budgetberedning har baserats på gällande flerårsplan samt befolkningsprognoser och beräknade demografiska effekter. Detta tillsammans med uppställda mål har utgjort underlag för den ekonomiska ramtilldelningen för olika verksamhetsområden.

Budgeten bygger på ett löneökningsantagande på ca 2 % per år. Kapitalkostnaderna beräknas enligt nominell metod, vilket innebär linjär avskrivning på anläggningstillgångarnas ursprungliga anskaffningsvärde. Den interna räntan, uppgående till 4,0 %, beräknas på kvarstående bokfört värde.

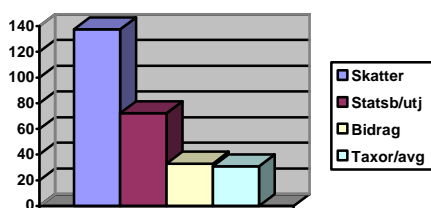


BUDGET 2013-2015

Driftverksamheten

Kommunens intäkter består till största del av skatter och statsbidrag/utjämningsbidrag. Andra intäktskällor är olika former av bidrag, t ex bidrag från migrationsverket, lönebidrag och ersättning för personliga assistenter. Taxor och avgifter, t ex för vatten, renhållning, äldreomsorg och förskola bidrar också till de totala intäkterna.

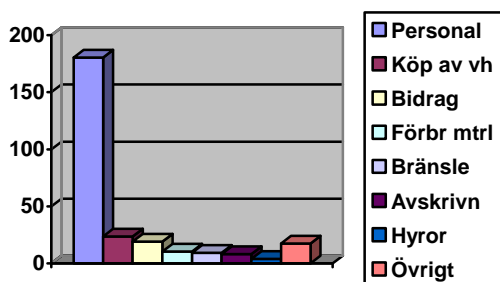
Intäkter, mkr



Anslaget för generella statsbidrag/utjämningsbidrag minskar för varje år, däremot beräknas skatteintäkterna öka. Sammantaget är storleken på dessa intäkter i stort sett oförändrade under planperioden. Utöver det tillkommer fr o m 2013 skattemedel hänförliga till skatteväxlingen med landstinget.

Befolkningsminskningen i kommunen har en negativ inverkan på såväl statsbidrag/utjämningsbidrag som skatteintäkter.

Kommunens kostnader fördelas i stora drag enligt nedan.

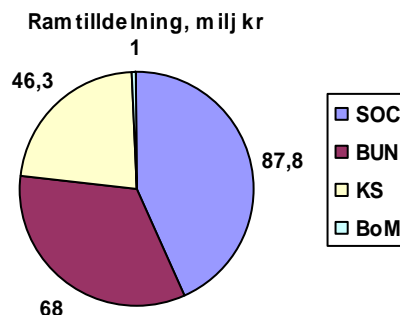


Som framgår av diagrammet är personalkostnaderna den i särklass största kostnadsposten. I posten köp av verksamhet är interkommunal avgift för gymnasieutbildning den största enskilda posten, 9,4 mkr. Som bidrag budgeteras andelen i linjetrafik, försörjningsstöd, bidrag till föreningar och friskola m.m.

Löneökningarna under 2012 blev något högre än de 2 % som de preliminära ramarna för planperioden bygger på. Löneökningarna hamnade på ca 3,6 % i genomsnitt. Kostnaderna för pensionsutbetalningar beräknas stiga under kommande år. De budgeterade räntekostnaderna är i stort sett oförändrade då räntevärderna bedöms vara fortsatt låga.

Ramtilldelning

För år 2013 uppgår respektive styrelse/nämnds ramtilldelning till följande belopp i miljoner kr.



Budgetramarna för åren 2013-2015

	Budget 2013	Plan 2014	Plan 2015
Kommunstyrelse	46,3	46,3	46,2
Barn- och utb.nämnd	68,0	66,9	67,0
Socialnämnden	87,8	87,7	88,0
Bygg- o. miljönämnd	1,0	0,8	0,8
Summa			

Kostnadsutökning budgeteras inom den gymnasiala vuxenutbildningens område i och med beslut om genomförande av förarutbildning under 2013. Inom socialnämndens område tillkommer hemsjukvården. Barn- och utbildningsnämnden och socialnämnden har kompenserats för detta med utökade rammar.

Revidering av översiktsplan medför ökade kostnader för bygg- och miljönämndens budget. Översiktsplanen var budgeterad för 2012, men kommer att genomföras under 2013 varför budgeterade medel har överförts från 2012.

Kommunstyrelsen har för år 2013 fått en minskad ram både i jämförelse med föregående år samt i jämförelse med preliminär ram.

I budget för 2013 har bl a en utökning av beräknad kostnad för kollektivtrafiken gjorts med ca 300 kkr. Budget för överförmyndare har utökats med 200 kkr.

Nettokostnaden för administrationen har minskat i och med att kommunen planeras sköta det administrativa arbetet för det helägda Överkalix Värmeverk AB. Alkoholhandläggningen överförs till kommunstyrelsen utan medföljande budget för personalkostnader.

Kommunstyrelsen fortsätter arbetet med att minska energikostnaderna.



Barn- och utbildningsnämndens budgeten för interkommunala ersättningar minskar, medan ersättningarna till friskolan ökar. Barn- och utbildningsnämnden har fått utökad ram till följd av beslutet att genomföra en förarutbildning. I övrigt är ramen oförändrad från tidigare år vilket innebär att utrymme för löne- och prisökningar har skapats inom verksamheterna.

Inom socialnämnden genomförs en omorganisation innebärande att ledningsorganisationen minskar. Tidigare avsatt resurs för utvecklingsarbete försvinner och budgeterat antal tjänster inom individ- och familjeomsorgen minskar. IFO avlastas till viss del i och med att Prisma övergår till omsorgens verksamhetsområde och alkoholhandläggningen överförs till kommunstyrelsens ansvarsområde.

För planperioden har medel budgeterats för hemsjukvård och för verksamhet rörande våld i nära relationer.

Investeringsverksamheten

Kommunens långsiktiga målsättning är att finansiera sina investeringar utan att ta upp långfristiga lån, vilket förutsätter att positiva årsresultat uppnås.

Planperiodens budgeterade investeringar uppgår till 30,5 mkr, varav 15,4 mkr under år 2013. Likviditeten beräknas sjunka som en följd av den relativt höga investeringsnivån tillsammans med svaga resultat.

Behov av upplåning kan uppkomma, varför kommunstyrelsen under år 2013 har rätt att nyupplåna, dvs öka kommunens skulder under år 2013, med totalt 20 mkr.

Investeringsbudget

(Mkr)	Budget 2013	Plan 2014	Plan 2015
Nettoinvesteringar	15,4	10,0	5,1
-varav framflyttat från föregående år	5,6		
Beslutade nya investeringar	9,8	10,0	5,1

Målet avseende investeringssidan är att investeringarna inte bör överstiga 25 mkr under planperioden. För ett enskilt år är motsvarande siffra 10 mkr.

Av det budgeterade investeringsbeloppet, 15,4 mkr, år 2013 avser 5,6 mkr investeringar som är framflyttade från 2012. Nya beslutade investeringar för 2013 uppgår således till 9,8 mkr. Därmed anses investeringsbudgeten uppfylla uppsatta finansiella mål.

Den enskilt största investeringsposten i budgeten för 2013 är utbyggnaden av busstationen. Investeringen budgeterades med 3,3 mkr under 2012. Av dessa medel är 2,5 mkr framflyttade till 2013.

En annan stor post är omarbetning av fotbollsplanen. Investeringen på 2,3 mkr är i sin helhet framflyttad till 2013.

Ombyggnation av hygienrum på Brännagården fortgår och budgeteras med 900 tkr för år 2013 och 2014. Även kostnader för ventilationsaggregat samt yttre arbeten är budgeterat till betydande belopp.

Större delen av budgeterat belopp för ombyggnad av hissar har flyttats fram från 2012 till 2013.

En total sammanställning avseende planerade investeringar framgår av investeringsbudgeten på följande sida.

**Investeringsbudget**

(Tkr) Nämnd/styrelse – ändamål	Budget 2013	Plan 2014	Plan 2015
Kommunstyrelsen			
Inventarier, kommunkontor	50	50	50
Inventarier, räddningstjänsten	100	100	100
Inventarier, Ungdomens hus	50	0	0
Inventarier, grönytor	350		
Tallvik lekplats	50		
<i>Gator och ledningar:</i>			
Torgvägen – Backgatan		350	210
Aspvägen o Rönnvägen del av	740	400	
Omb spillvatten Jockfall, Boheden, Ängsån	400	800	
Svarbyns vattenverk	650		
Ventilbyten VA	150	150	150
Uppgradering avloppsreningsverk	600	300	
Ishallen, ny frysanläggning och ismaskin			3000
Furunäsets miljöcentral husflytt	230		
Stomnät	288		
IT-investeringar	362	250	250
Diabas arkivredovisning (IT)	75		
Brännagården ventilationsaggr	450	450	
Brännagården yttre arbeten	150		
Brännagården ombyggnad hygienrum	900	900	
Gatubelysning		400	400
Ombyggnad torget		600	
Belysningsplan för Storgatan	400	400	
Ombyggnation hissar	800*		
Tallviksgården grovtvättmaskin	150		
Älven utvändig miljö	200	150	
Älven och Ängens förskolor fasad o fönsterbyte	200	200	200
Byte av vattenmätare	420	400	
Centrumkiosken, offentl RWC med skötrum		250	200
Omarbetning av fotbollsplan *	2 300*		
Köp av satellitboendet		3 000	
Energioptimering	1 000		
Länstrafiken AB	2 500*		
Summa totalt	13 565	9 150	4 560
Varav summa framflyttat fr 2012*	5 600		
Barn- och utbildningsnämnden			
Bibliotek, möbler mm	250	50	50
Fysisk arbetsmiljö inom skolan	500	500	500
Summa	750	550	550
Socialnämnden			
Inventarier, Brännagården	475	300	
Inventarier, Tallviksgården	340		
Inventarier omsorgen, Älven	84		
Inventarier, socialnämnden	150		
Summa	1 049	300	0
Investeringar resp år:	9 764	10 000	5 110
* Framflyttat från 2012	5 600		
Totalt investeringar:	15 364	10 000	5 110



Resultatbudget

(Mkr)	Budget 2013	Plan 2014	Plan 2015
Verksamhetens intäkter	63,8	64,0	63,8
Verksamhetens kostnader	-264,2	-263,5	-263,7
Avskrivningar	-8,2	-8,1	-8,1
Verksamhetens nettokostnader	-208,6	-207,6	-208,0
Skatteintäkter	137,3	138,6	140,8
Generella statsbidrag/ utjämning	72,3	70,4	68,7
Finansiella intäkter	1,3	1,3	1,3
Finansiella kostnader	-2,0	-2,1	-2,2
Årets resultat	0,3	0,6	0,6
Årets resultat i % av skatter/statsbidrag	0,15%	0,28%	0,29%

Verksamhetens nettokostnader

Med verksamhetens nettokostnad avses den budgetram inom vilken kommunens nämnder skall bedriva sin verksamhet. Nämndernas ramtilldelning för åren 2013-2015 baseras på förutsättningar enligt gällande plan, 2012-2014, de nya resursberäkningarna och de politiska prioriteringarna.

Skatteintäkter

Två faktorer som är av stor betydelse för intäktsutvecklingen är kommunens invånarantal och utvecklingen av skatteunderlaget för året.

Som underlag för beräkningen av skatteintäkter ligger kommunförbundets prognos över skatteunderlagets utveckling på riksnivå åren 2013-2015. En egen beräkning görs vad gäller invånarantalet. Den beräknade effekten av skatteväxlingen med landstinget är medräknad i skatteintäkterna för planperioden.

Antalet invånare den första november ligger till grund för beräkning av skatteintäkterna. För 2013 är antalet beräknade till 3 497, en minskning med 60 invånare i jämförelse med föregående år. För åren 2014 och 2015 beräknas minskningen uppgå till ca 70 personer per år. Den genomsnittliga befolkningsminskningen har mellan 2001 och 2011 uppgått till 569 personer.

Generella statsbidrag/utjämning

Syftet med systemet för kommunalekonomisk utjämning är att skapa likvärdiga ekonomiska förutsättningar för alla kommuner.

En kommitté tillsatt av regeringen med uppgift att utvärdera och utreda nuvarande utjämningsystem redovisade sitt arbete under 2011. Förslaget innebär ökade statsbidrag för Överkalix kommun med cirka 3 mkr. Ökningen föreslås ske successivt under en 3-årig genomförandeperiod fr o m 2013. Eftersom regeringen inte lämnat något besked om förslaget genomförande har denna utökning ej budgeterats.

Finansiella intäkter och kostnader

Beräkningen av de finansiella intäkterna och kostnaderna har baserats på ett fortsatt lågt ränteläge under planperioden.

Årets resultat i procent av skatteintäkter och kommunalekonomisk utjämning

De budgeterade resultatet för år 2013 uppgår till 0,3 mkr, vilket motsvarar ca 0,15 % av skatter och statsbidrag/utjämning. För åren 2014-2015 budgeteras resultat på 0,6 mkr, vilket förutsätter neddragningar i verksamheterna.

Kommunen strävar efter att höja resultatnivåerna för att skapa ett större ekonomiskt handlingsutrymme och för att säkra kommande pensionsutbetalningar och reinvesteringar.

Målet är att uppnå ett resultat på 2 mkr/år.



Balansbudget

(Mkr)	Budget 2013	Plan 2014	Plan 2015
Tillgångar			
Materiella anl. tillgångar	127,0	128,9	125,9
Finansiella anl. tillgångar	37,6	37,6	37,6
Fordringar	22,0	22,0	22,0
Kortfristiga placeringar	0	0	0
Likvida medel	17,1	14,8	17,4
Summa tillgångar	203,7	203,3	202,9
Eget kapital, avsättningar och skulder			
Eget kapital	78,1	78,7	79,3
Avsättningar pensioner	6,5	6,5	6,5
Långfristiga skulder	63,1	62,1	61,1
Kortfristiga skulder	56,0	56,0	56,0
Summa eget kapital, avsättningar och skulder	203,7	203,3	202,9
Soliditet, %	38,3	38,7	39,1

Soliditeten

Soliditeten är ett uttryck för hur stor del av totalt kapital som är eget och inte lånade pengar. Nyckeltalet mäter finansiell styrka på lång sikt. Soliditeten har förbättrats under de senaste åren men ligger fortfarande under riksgenomsnittet. Beaktat pensionskulden är soliditeten negativ.

Finansieringsbudget

(Mkr)	Budget 2013	Plan 2014	Plan 2015
Den löpande verksamheten			
Verksamhetens netto- kostnad (exkl. avskrivn)	-200,4	-199,5	-199,9
Skatteintäkter och generella statsbidrag/utjämnin	209,6	209,0	209,5
Finansiella intäkter	1,3	1,3	1,3
Finansiella kostnader	-2,0	-2,1	-2,2
Just för rörelsekapitalets förändring	2,0	0	0
Verksamhetsnetto	10,5	8,7	8,7
Investeringar			
Investeringar, netto	-15,4	-10,0	-5,1
Finansiering			
Nyupptagande av lån			
Amortering	-1,0	-1,0	-1,0
Minskning långfr. fordr			
Förändring av likvida medel	-6,0	-2,3	2,6

Likviditeten försvagas under planperioden. Beroende på när i tid utbetalningarna infaller kan behov av upplåning uppkomma. Överkalix kommun har en beviljad kredit på 5 mkr vilken i första hand nyttjas om behovet är tillfälligt.



NÄMNDER OCH STYRELSER

Kommunstyrelsen

Förvaltningschef: Maria Henriksson

Nämndens ramtilldelning	Budget 2012	Budget 2013	Plan 2014	Plan 2015
Tilldelad ram enligt budgetdirektiv	46,6	46,7	46,4	46,5
Ramjustering	-0,2	-0,4	-0,1	-0,3
Summa kommunstyrelsen	46,4	46,3	46,3	46,2
Förändring från föregående år, procent	0,0%	-0,1%	-0,1%	-0,2%

Verksamhetsbeskrivning

Kommunstyrelsens roll och uppgifter

Kommunstyrelsen är kommunens ledande politiska förvaltningsorgan med ansvar för hela kommunens utveckling och ekonomiska ställning. Styrelsens övergripande ansvar är att leda och samordna förvaltningen av kommunens angelägenheter och ha uppsikt över nämnders och bolags verksamhet.

I kommunstyrelsens ledningsfunktion ingår att leda och samordna bl a:

- utveckling av kommunal demokrati och brukarinflytande
- personalpolitik
- informationsverksamhet, utveckling av informationssystem och IT
- fysisk planering, energiplanering och energihushållning
- mark- och bostadspolitik, trafikpolitik och trafikförsörjning

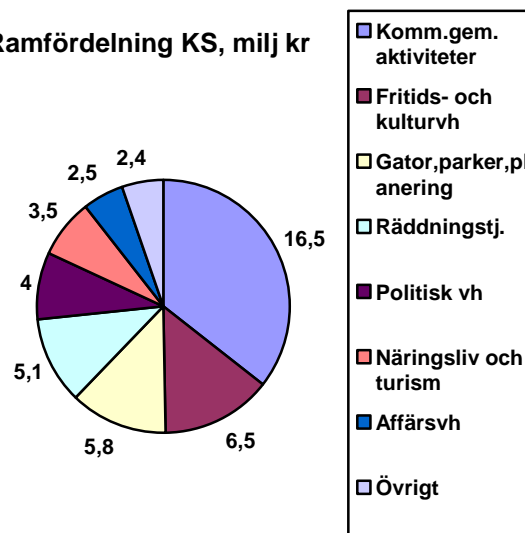
I kommunstyrelsens styrfunktion och uppgiftsskyldighet ingår bl a att:

- leda och samordna arbetet med utformning av övergripande mål, riktlinjer och ramar för styrning av hela den kommunala verksamheten
- övervaka att fullmäktiges fastställda planer och mål för nämndernas verksamheter efterlevs inom de ekonomiska ramarna
- tillse att nämndernas uppföljning av verksamhetens utveckling och ekonomi rapporteras till fullmäktige
- övervaka att de kommunala bolagen bedrivs utifrån fastställda ändamål, ekonomiska krav och i övrigt uppställda direktiv

Kommunstyrelsen har vissa särskilda uppgifter i form av:

- beredning av ärenden eller avge yttranden till fullmäktige för beslut
- handha den ekonomiska förvaltningen d v s medelsförvaltning och förvaltning av kommunens fasta och rörliga egendom
- sysselsättnings- och näringslivsfrågor
- uppgifter enligt speciallagstiftning exempelvis räddningstjänst, civilförsvar, bostadsanpassning

Ramfördelning KS, milj kr





Kommunstyrelsens utskott och förvaltningar

Under kommunstyrelsen finns följande politiska utskott:

- arbetsutskott tillika budgetutskott
- personalutskott

Under kommunstyrelsen finns följande verksamheter:

Frontkontor

Frontkontoret svarar för kommunens diarieföring, protokoll för kommunstyrelsen och kommunfullmäktige, kommunens telefonväxel samt kommunens hemsida. Kontoret ansvarar också för samordning av kommunal information och kommunens hemsida samt uthyrning av lägenheter i Satellitboendet.

Ekonomikontor

Ekonomikontoret svarar för samordning och beredning av kommunens verksamhetsplan och budget, löpande redovisning, fakturahantering och kravverksamhet samt ekonomisk uppföljning i form av delårsrapporter och bokslut.

Avdelningens ekonomer arbetar som konsulter med råd, stöd och utbildningsinsatser inom ekonomiorådet mot kommunens förvaltningar. Målsättningen är att utveckla ekonomistyrningen och verksamhetsuppföljningen vid respektive förvaltning.

Personalkontor

Personalkontoret ger den politiska ledningen hjälp och service inom personal- och organisationsområdet samt biträder förvaltningarna som rådgivare. Kontoret arbetar vidare med löneadministration, lönesättningar och pensionsfrågor.

Tekniskt kontor

Tekniska kontorets bemanning består av teknisk chef, fastighetsingenjör, planingenjör, teknisk assistent och arbetsledare.

Under tekniska kontoret sorterar även IT-verksamhet, lokalvård och kostproduktion.

IT-verksamheten svarar för kommunens datanät, samt sköter upphandling av datorer och nätverk.

Lokalvård och kostproduktion har samordnats med en gemensam chef. Verksamheten svarar för kommunens behov av lokalvård samt matproduktion till kommunens skolor och äldreboenden. Även extern försäljning förekommer, bl a till landstinget.

Räddningstjänst

Räddningstjänsten arbetar förebyggande för att minska antalet olyckshändelser i samhället. Vid olyckshändelser svarar räddningstjänsten för verksamhet som syftar till att hindra och begränsa skador på människor, egendom och miljö. Arbetet ska planeras så att räddningsinsatser kan påbörjas inom godtagbar tid och genomföras på ett effektivt sätt.

Flyktingmottagning

Överkalix kommun har avtal med migrationsverket om mottagning av såväl kvotflyktingar som ensamkommande flyktingbarn. Ett 70-tal kvotflyktingar finns i kommunen, varav hälften är vuxna och hälften är barn. Kommunen har boendeplats för 16 ensamkommande barn samt ett övergångsboende som består av 4 enrumslägenheter. Målsättningen är att de nyanlända ska bli självförsörjande, lära sig svenska och integreras i samhället.

Näringslivskontor

Kommunen har inrättat ett näringslivskontor med en heltidsanställd näringslivsutvecklare. Näringslivskontorets uppgift är att utveckla kommunens näringslivsklimat så att befintliga företag utvecklas och stannar kvar i kommunen samt att nya etableringar av företag kommer till stånd. Arbetet sker i samverkan med näringslivet, både lokalt och regionalt.

Verksamhetsförändringar

Kommunstyrelsen kommer att under planperioden arbeta för att:

- utveckla arbetet med mål, såväl ekonomiska som verksamhetsmässiga samt uppföljningen av dessa.
- fördjupa arbetet med uppsikten över nämnderna för att nå bättre budgetföljsamhet och en utveckling i enlighet med budgetdirektiven.
- utveckla verksamheterna genom effektivare organisation, utbildning och optimerad teknik-användning.
- samverka med andra kommuner för att kunna erbjuda medborgarna fortsatt god service.
- ledorden ska vara förändringsvilja, kostnads-medvetenhet, effektivitet, service och öppenhet



Barn- och utbildningsnämnden

Skolchef: Britt-Marie Isaksson

Nämndens ramtilldelning	Budget 2012	Budget 2013	Plan 2014	Plan 2015
Tilldelad ram enligt budgetdirektiv	66,6	66,9	67,2	67,4
Ramjustering	0,4	1,1	-0,3	-0,4
Summa barn- och utbildningsnämnden	66,9	68,0	66,9	67,0
Förändring från föregående år, procent	0,7%	1,6 %	-1,7 %	0,2 %

Verksamhetsbeskrivning

Barn- och utbildningsnämndens roll och uppgifter

Barn- och utbildningsnämnden har det politiska ansvaret för att nationella och kommunala mål blir verklighet i kommunens förskolor och skolor. De övergripande målen för den kommunala utbildningsverksamheten uttrycks i den kommunala barn- och utbildningsplanen som också anger hur kommunen vill gå till väga för att uppnå de nationella målen samt hur uppföljning och utvärdering av verksamheten ska genomföras.

Verksamhet

Det offentliga skolväsendet utgörs av förskola, förskoleklass, fritidshem, grundskola, gymnasieskola, kommunal vuxenutbildning och särskola. Det offentliga skolväsendet styrs av skollag och särskilda förordningar band annat i form av nationella läroplaner. Läroplanerna länkar i varandra och genomsyras av samma syn på kunskap, utveckling och lärande.

Kommunen som skolhuvudman utövar tillsyn samt följer upp och utvärderar verksamheten i förhållande till nationella mål och bestämmelser. Den årliga kvalitetsredovisningen skall visa i vilken mån utbildningsmålen uppnåtts samt vilka åtgärder som behövs för att målen skall uppnås.

Sverige har skrivit under FN:s konvention om barnens rättigheter. Det betyder att det synsätt som FN:s barnkonvention ger uttryck för skall prägla skolans arbete. Alla barn har samma rättigheter och lika värde. Ingen får diskrimineras. Barnet har rätt att uttrycka sin mening i alla frågor som berör barnet. (Sammandrag av artikel 2 och 12 i FN:s konvention om barnens rättigheter).

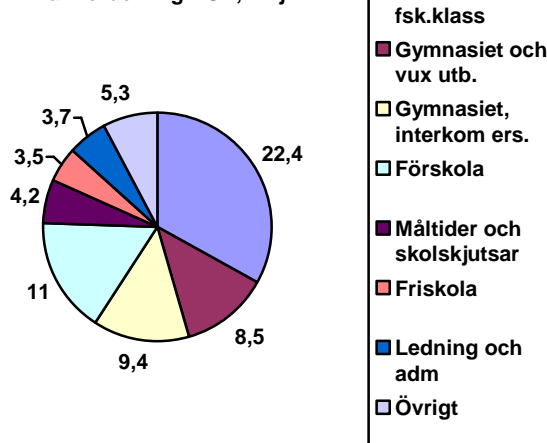
Skolan i Överkalix kommun

Inom Överkalix kommun är barn- och utbildningsnämnden och skolförvaltningen ansvariga för skolverksamheten som utgörs av:

- Förskoleklass
- Förskola
- Fritidshem
- Grundskola
- Särskola
- Gymnasieskola
- Gymnasiesärskola
- Kommunal vuxenutbildning
- Svenska för invandrare (Sfi)

I Överkalix kommun bedrivs även en fristående skola för åk 1-9.

Ramfördelning BUN, miljoner kr





Omvärldsfaktorer

Utbildningssystemet står idag inför stora utmaningar. Ny informationsteknik medför att information kan spridas och fångas upp i allt större mängder och allt snabbare. Informationstekniken integreras fortlöpande i undervisningsformer och kunskapsområden.

Det är nödvändigt att förstärka demokratiska kunskaper och färdigheter hos medborgarna för att kunna slå vakt om vitala demokratiska värdegrunder och institutioner i ett samhälle som förändras allt snabbare.

Sammanlagt bidrar dessa faktorer till allt större förväntningar från omvärlden att kommunen kan erbjuda tillgång till barnomsorg och utbildning med hög kvalitet och kapacitet för förändring och utveckling.

Verksamhetsförändringar

Barn- och utbildningsnämnden kommer under planperioden att:

- fortsätta arbetet med utveckling av verksamheten utifrån nationella styrdokument samt centrala och lokala kollektivavtal
- utveckla och marknadsföra gymnasiet och vuxenutbildningen med de högskoleförberedande gymnasieprogrammen som grund. Utveckla gymnasiets IKT-verksamhet
- fortsätta med den påbörjade översynen av skolbyggnadernas användning
- öka elevernas företagsamhet från förskola till gymnasium



Socialnämnden

Socialchef: Marjo Svensson

Nämndens ramtilldelning	Budget 2012	Budget 2013	Plan 2014	Plan 2015
Tilldelad ram enligt budgetdirektiv	85,0	86,0	86,7	87,1
Ramjustering	0,2	1,8	1,0	0,9
Summa socialnämnden	85,2	87,8	87,7	88,0
Förändring från föregående år, procent	0,3 %	3,0 %	0,2 %	0,4 %

Verksamhetsbeskrivning

Socialnämndens roll och uppgifter

Socialnämnden har det politiska ansvaret för att Överkalix kommuns invånare får vård och omsorg. Nämnden har ett särskilt ansvar för att stödja utsatta individer och familjer som har behov av kompletterande samhällsinsatser. Socialnämndens verksamhet är tämligen detaljreglerad med avseende på kommunens skyldigheter och den enskildes rättigheter.

Omvärlds- och behovsanalys

Genom förändring av lagstiftning och domstolspraxis ändras ständigt förutsättningarna för såväl äldre- och handikappomsorgen som individ- och familjeomsorgen. Förändringen innebär i allmänhet att kommunens ansvar och åtagande vidgas. Behovet av nya resurser växer stadigt.

Antalet personer med behov av olika boendelösningar ökar. En stor framtida utmaning är utvecklingen av stöd i det ordinarie boendet för en åldrande befolkning och en planering som tar hänsyn till äldre människors behov och efterfrågan av hög tillgänglighet och trygghet.

Verksamhet

Individ- och familjeomsorg

Inom individ- och familjeomsorgen finns en utredningsenhet som handlägger alla individärenden. Enheten ansvarar för bedömningen av vilka insatser som krävs, både till innehåll och till kostnad samt har ansvar för uppföljning av beviljade insatser.

Enheten ansvarar även rådgivning, förebyggande samt barn- och ungdomsarbete.

Äldre- och handikappomsorg

Socialnämnden skall svara för äldreboenden och gruppboendestäder för funktionshindrade med dygnetruntomsorg. För att garantera sjukvårdskvaliteten i våra boendeformer finns en särskild sjuksköterska med medicinskt ledningsansvar.

Inom socialnämndens verksamhetsområde finns olika former av boende samt insatser i hemmet för äldre och funktionshindrade. Åtta personer i kommunen har insatser via personliga assistenter.

Äldreboende

- Tallviksgården har 36 vårdplatser. På Tallviksgården har de boende tung vårdnivå.
- Brännagårdens servicehus med 75 vårdplatser genomgår en omfattande reparation under de närmaste åren. Avsikten är att lägenheterna ska ha god handikappstandard. Reparationsprogrammet planeras pågå till 2015. På Brännagården har de boende medeltung vårdbehov.

Daglig verksamhet

- Prisma - dagverksamhet för funktionshindrade
- Safiren – dagverksamhet för svårt funktionshindrade

Handikappboende

- Renstigen, gruppboendestad enligt LSS med sex platser för funktionshindrade
- Älvgatan, gruppboendestad med sju lägenheter för funktionshindrade

Hemtjänst

Den sociala hemtjänsten består av service och omvårdnad samt enklare sjukvård som utförs i det enskilda hemmet av vårdpersonal. Ca 80 personer i kommunen har hemtjänst.

Hemtjänsten är indelad i följande geografiska områden:

- Bränna
- Tallvik
- Jockfall



Verksamhetsförändringar

Inom äldreomsorgen finns behov av olika boendelösningar. Erfarenheten pekar på att allt fler äldre önskar bo kvar hemma så länge som möjligt. Socialnämnden beslutade 2010 att reducera vårdplatserna på Tallviksgården med 12 platser motsvarande ca 10 % av kommunens äldreomsorgsplatser.

Efter en uppgång i antalet hemtjänstären den för några år sedan ser vi nu en nedgång i efterfrågan på hemtjänst.

Utvecklingsarbete pågår med att utveckla och förbättra insatser i ett tidigt skede för barn och deras familjer i öppenvård. Här är det viktigt med en långsiktig och stabil samverkan mellan olika myndigheter och framförallt mellan skola och socialtjänst. Kommunen deltar i ett länsgemensamt projekt där man kartlägger och ger insatser till barn och ungdomar som har eller riskerar att utveckla psykisk ohälsa.

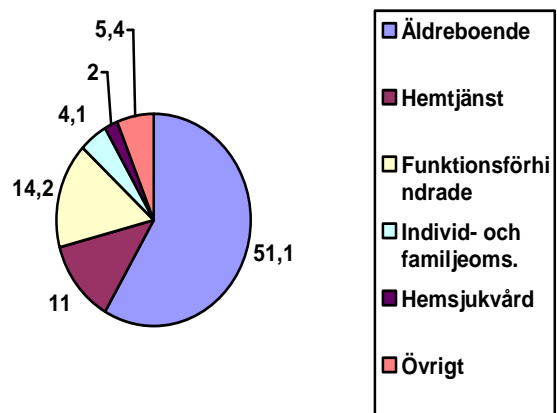
Socialnämndens kostnadsökning för ekonomiskt bistånd har avstannat. Detta trots att man tidigare befarade en ökning i samband med försäkring av sjukförsäkringssystemet och arbetsmarknadsstöd. Socialnämnden har under senare år haft låga kostnader för vård och behandling av ungdomar samt vuxna missbrukare.

Socialnämnden har beslutat om en förändring av handikappomsorgens ledarskap. Verksamheten vid dagcentralen Prisma har överförs till enhetschef för

handikappomsorgen. På så sätt får man ett samlat ledarskap för gruppbostad och daglig verksamhet. Enhetschef för personliga assistenter kommer att ansvara för samtliga assistenter.

Ansvar för tillståndsmyndigheten gällande alkoholhandläggning har under 2012 förts över till kommunstyrelsen.

Ramfördelning SOC, milj kr





Bygg- och miljönämnden

Nämndens ramtilldelning	Budget 2012	Budget 2013	Plan 2014	Plan 2015
Tilldelad ram	0,9	0,9	0,9	0,9
Ramjustering	0,1	0,1	-0,1	-0,1
Summa bygg- och miljönämnden	1,0	1,0	0,8	0,8

Verksamhetsplan

Bygg- och miljönämndens roll och uppgifter

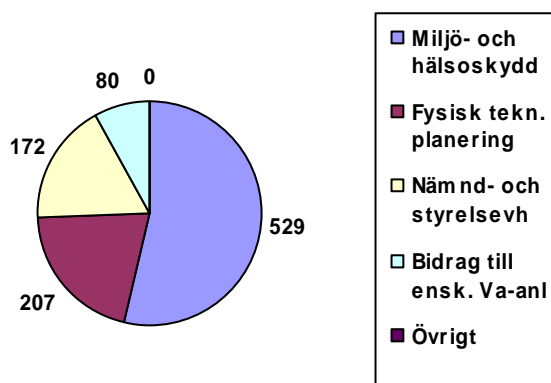
Bygg- och miljönämnden skall verka för att öka miljömedvetenheten hos den enskilde kommunmedborgaren och åstadkomma attityd- och beteendeförändringar. Nämnden skall initiera och vara pådrivande i processen för omställning av det lokala samhället i hållbar riktning.

Bygg- och miljönämnden skall verka för en god livsmiljö, delta aktivt i omställningen mot det hållbara samhället samt verka för en god byggnadskultur. Vidare skall nämnden följa den allmänna utvecklingen i kommunen och dess närmaste omgivning samt ta de initiativ som behövs i frågor om planläggning, byggande och fastighetsbildning.

Verksamhetsbeskrivning

Bygg- och miljönämnden är en myndighetsnämnd med tillsyn inom byggnads- och miljöområdena. För att verkställa nämndens beslut samt utföra det praktiska myndighetsarbetet finns 1 miljöinspektör, 0,5 planeringsingenjör/byggnadsinspektör, 0,5 nämndsekreterare/handläggare och 0,25 administratör/handläggare. Detta arbete består i prövning och tillsyn av de verksamheter som faller under nämndens område. Genom inspektioner och provtagningar kontrolleras att verksamheter följer de regler och villkor som gäller.

Ramfördelning BoM, kkr





FÖRSLAG TILL BESLUT

Den verksamhetsplan och budget 2013, plan 2014– 2015, som nu läggs fram till kommunfullmäktige för beslut, är resultatet av en budgetprocess som bedrivits med ambitionen att klara kommunallagens balanskrav.

En fortsatt hög ambitionsnivå i kommunens serviceutbud gör att vi tvingas acceptera en försvagning av ekonomin under planperioden. Med behov av verksamhetsutökningar inom vissa områden och en försvagad intäktsutveckling når vi inte upp till önskvärda resultatnivåer.

Det är dock mycket angeläget att framöver nogga väga kraven på utökat verksamhetsutrymme mot de samlade inkomsterna och verka för en välskött och stark ekonomi. En stark ekonomi ger goda förutsättningar att tillgodose medborgarnas behov och krav på kommunal service i framtiden.

Med detta överlämnas kommunstyrelsens förslag till verksamhetsplan och budget 2013, plan 2014– 2015 för Överkalix kommun till kommunfullmäktige som föreslås besluta att:

- *fastställa verksamhetsplan och budget 2013, plan 2014 – 2015*

budgetsiffrorna utgår från en förändrad skattesats med 22 öre, från 22,58 till 22,80

22 öre avser skatteväxling för hemsjukvården, landstingsskatten sänks med motsvarande belopp

- *fastställa anslagsbindning på nämndsnivå och att nämnder medges rätt att omdisponera medel inom ramen per nämnd/förvaltning*
- *delegera till kommunstyrelsen att omfördela medel inom beslutad investeringsram*
- *kommunstyrelsen under år 2013 har rätt att nyupplåna, d v s öka kommunens skulder under år 2013, med totalt 20 mkr*
- *kommunstyrelsen under år 2013 har rätt att omsätta lån, d v s låna upp belopp motsvarande belopp på de lån som förfaller till betalning under år 2013*
- *plan för 2014 – 2015 skall utgöra underlag för kommande års budgetberedning*

Bilaga 1 Resultatindikatorer

Tillgänglighet

- Hur stor andel av medborgarna som skickar in en enkel fråga via e-post får svar inom två arbetsdagar?
- Hur stor andel av medborgarna som tar kontakt med kommunen via telefon för att få svar på en enkel fråga får kontakt med en handläggare?
- Hur stor andel av medborgarna uppfattar att de får ett gott bemötande när de via telefon ställt en enkel fråga till kommunen?
- Hur stor andel av dem som erbjudits plats inom förskoleverksamheten har fått plats på önskat placeringsdatum?
- Hur lång är väntetiden i snitt för att få plats på ett äldreboende från ansökan till erbjudande om plats?

Trygghet

- Hur trygga känner sig medborgarna i kommunen?
- Hur många olika vårdare besöker en äldre person, med hemtjänst beviljad av kommunen, under 14 dagar?
- Hur många barn per personal är det i kommunens förskolor?

Delaktighet och information

- Hur god är kommunens webbinformation till medborgarna?
- Hur väl möjliggör kommunen för medborgarna att delta i kommunens utveckling?

Effektivitet

- Vilket resultat uppnår kommunens grundskolor i förhållande till övriga kommuner? Andel med minst godkänt i svenska, matematik och engelska.
- Hur nöjda är brukarna med sitt särskilda boende?
- Hur nöjda är brukarna med den hemtjänst de erhåller?

Samhällsutveckling

- Andel av kommunens invånare 20-64 år som förvärvsarbetar.
- Hur många nya företag har startats per 1 000 invånare i kommunen?
- Upplever medborgarna att kommunen är en attraktiv plats att leva och bo i?
- Hur effektiv är kommunens hantering och återvinning av hushållsavfall?
- Hur stor är kommunorganisationens andel miljöbilar av totala antalet bilar?

Mer information om verksamhetsmått finns i dokumentet "Verktygslåda 2012 med kompletterande mått" på SKLs hemsida. I dokumentet "Handbok 2012" finns ytterligare information om källor mm.
http://www.skl.se/vi_arbetar_med/demos/styrning_och_ledning/kvalitet/kkik/arbetsmaterial-faq-kkik

Budgetdokumentet är kommunstyrelsens redovisning till kommunfullmäktige över de kommande årens målsättningar och ekonomi. Informationen har utformats för att underlätta styrning och uppföljning. Budgeten fastställs av kommunfullmäktige.

Budgetdokumentet sammanställs, redigeras och produceras av Överkalix kommuns ekonomikontor i samarbete med övriga förvaltningar.



Överkalix kommun

Storgatan 17
956 81 Överkalix
tel 0926-740 00 Fax 0926-779 20
E-post: kommun@overkalix.se