

**HANDLINGSPROGRAM FÖR
FÖREBYGGANDE VERKSAMHET
OCH
RÄDDNINGSTJÄNST
ÖVERKALIX KOMMUN**



Reviderad 2009-02-23

INNEHÅLLSFÖRTECKNING

DEFINITIONER OCH FÖRKORTNINGAR.....	2
1 INLEDNING.....	3
1.1 Bakgrund.....	3
1.2 Uppföljning.....	4
1.3 Organisation för räddningstjänsten.....	4
2 KOMMUNENS SKYLDIGHETER ENLIGT LSO.....	5
2.1 Förebyggande verksamhet.....	5
2.2 Räddningstjänst.....	5
3 MÅL FÖR VERKSAMHETEN.....	6
3.1 Nationella mål.....	6
3.2 Verksamhetsmål.....	6
3.3 Kommunens övergripande mål.....	6
4 RISKER FÖR OLYCKOR.....	7
4.1 Representativa risker i den kommunala riskanalysen.....	7
4.2 Insatsstatistik.....	7
5 FÖREBYGGANDE VERKSAMHET.....	9
5.1 Allmänt.....	9
5.2 Säkerhetsmål.....	9
5.3 Prestationsmål (numrering enligt säkerhetsmål).....	9
5.4 Tillsyn.....	9
5.5 Brandfarlig vara.....	10
5.6 Sotning (Rengöring) + Brandskyddskontroll.....	10
6 RÄDDNINGSTJÄNST.....	11
6.1 Säkerhetsmål.....	11
6.2 Prestationsmål (numrering enligt säkerhetsmål).....	11
6.3 Räddningstjänstens förmåga.....	11
6.4 Kompetens för befäl/räddningsledare.....	12
6.5.....	13
6.6 Övningsverksamhet.....	13
6.7 Samverkansavtal.....	13
6.8 Jämförelse av förmåga och risker för olyckor.....	13
6.9 Varning och information.....	14
6.10 Alarmering.....	15
6.11 Vatten för brandsläckning.....	15
6.12 Räddningstjänst under höjd beredskap.....	15
6.13 Tilläggsuppgifter för räddningstjänsten under höjd beredskap enl. 8 kap. 2§ (LSO)	15

Bilagor

1. Sotningsfrister
2. Frister för inlämnande av skriftlig redogörelse för brandskyddet
3. Frister för tillsyn enligt LBE

DEFINITIONER OCH FÖRKORTNINGAR

LSO	Lagen Om Skydd mot olyckor (2003:778)
FSO	Förordningen om skydd mot olyckor (2003:789)
SBA	Systematiskt brandskyddsarbete
BBR	Boverkets byggregler
PBL	Plan och bygglagen
NRL	Naturresurslagen
SRV	Statens Räddningsverk
LBE	Lagen om Brandfarliga och Explosiva varor
VMA	Viktigt Meddelande till Allmänheten
Hög riskmiljö	Begrepp vid rökdykning när det är besvärliga förhållanden, till exempel stora lokaler som är svårorienterade
Risk	En sammanvägning av konsekvens och sannolikhet
Höjd beredskap	Höjd beredskap är antingen skärpt beredskap eller högsta beredskap (Krigsliknande tillstånd)
Typskada	Den skada som en 250 kilos minbomb förorsakar om den exploderar i en byggnad
Räddningsledare	Leder en grupp brandmän vanligen fyra stycken
Räddningschef	Övergripande ansvar i regionen, tar strategiska beslut vid omfattande eller långvariga insatser
Grupp 1 bebyggelse	
a)	Koncentrerad centrumbebyggelse eller slutna kvartersbebyggelse med bostäder, butiker, varuhus, kontor och samlingslokaler.
b)	Särskild brandfarlig bebyggelse.
c)	Större vårdanläggningar, elevhem, hotell eller anläggning med personkrävande utrymning.
d)	Industriområde eller industrier med ur räddningstjänstsynpunkt farlig verksamhet.
e)	Större brandfarlig eller miljöfarlig verksamhet.
f)	Hamn avsett för yrkestrafik med olje/bensinhantering eller med hantering av miljöfarliga ämnen.
g)	Bostadsbebyggelse fyra våningar och högre eller bostadsområde där speciella räddningsvägar finns anordnade.
h)	Större samlingslokaler avsedd för fler än 300 personer.

1 INLEDNING

1.1 Bakgrund

Enligt lagen om skydd mot olyckor (LSO) (2003:778) ska kommunen ha handlingsprogram för förebyggande verksamhet och för räddningstjänst. Överkalix kommun har valt att ha ett gemensamt dokument för båda verksamheterna. Handlingsprogrammet och arbetet med detta är en process med kontinuerlig uppföljning, utvärdering och förbättring. Kommunstyrelsen är ansvarig nämnd för den operativa verksamheten och Bygg- och miljönämnden ansvarar för tillsyns- och sothverksamheten.

Handlingsprogrammet är avgränsat till att behandla de risker för olyckor som kan föranleda räddningsinsats. Strävan är att kontinuerligt bredda området och samordna den olycksförebyggande, skadebegränsande och skadeavhjälpan verksamheten i kommunen i syfte att åstadkomma samsyn i fråga om säkerhet och trygghet. Ett exempel på detta är bildandet av kommunens riskhanteringsgrupp hösten 2004.

Det första handlingsprogrammet (2004-11-08) ersatte den tidigare räddningstjänstplanen (antagen av kommunfullmäktige 1997-06-30). Detta handlingsprogram är en revidering av det första. Handlingsprogrammet ska antas av kommunfullmäktige för varje ny mandatperiod.

LSO är en lag som syftar till att i hela landet bereda människors liv och hälsa, miljö samt egendom ett tillfredsställande och likvärdigt skydd mot olyckor (§1). Varje kommun ska med utgångspunkt från den lokala riskbilden upprätta handlingsprogram som ska innehålla målet för kommunens verksamhet och de risker för olyckor som kan föranleda räddningsinsats.

Med räddningstjänst avses i lagen de räddningsinsatser som staten eller kommunen ska ansvara för vid olyckor och överhängande fara för olyckor för att hindra och begränsa skador på människor, egendom eller miljö.

Skyldighet för staten eller kommunen att ansvara för en räddningsinsats föreligger endast om det är motiverat med hänsyn till nedanstående kriterier. Alla kriterierna ska vara uppfyllda för att det ska räknas som räddningstjänst.

- Behovet av ett snabbt ingripande
- Det hotade intressets vikt
- Kostnader för insatsen
- Omständigheterna i övrigt

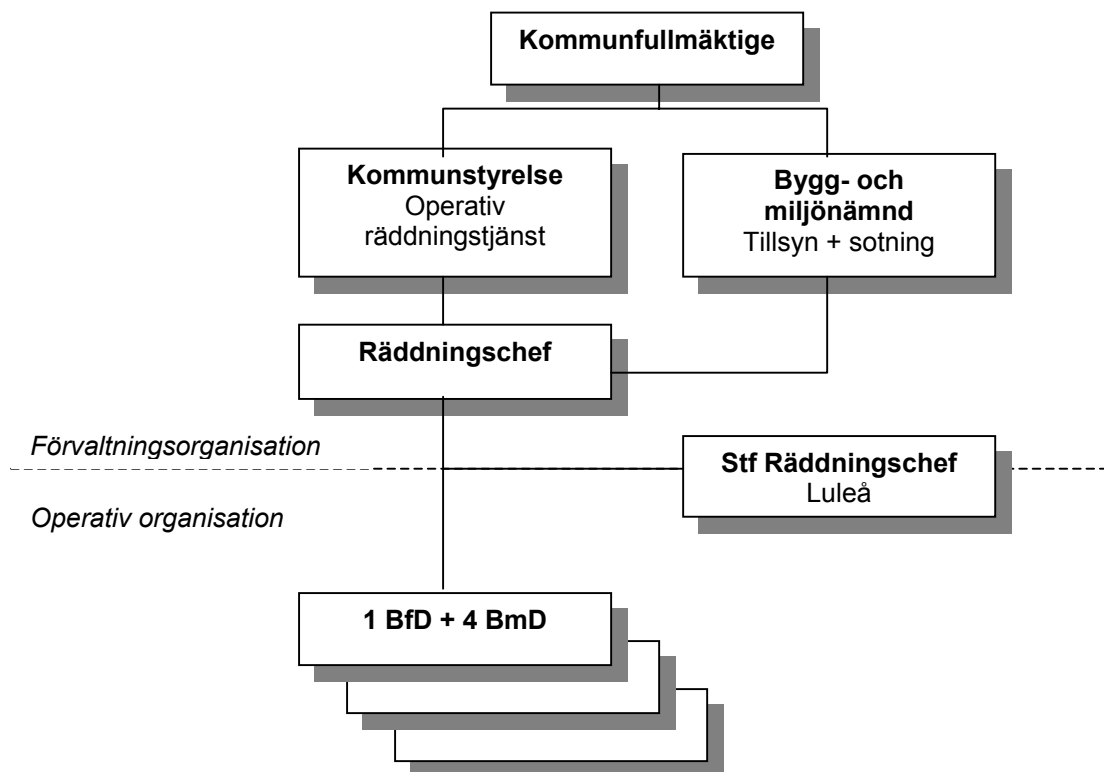
Kommunen ska även se till att åtgärder vidtas för att förebygga bränder och skador till följd av bränder och även verka för att åstadkomma skydd mot andra olyckor än bränder (kap 3 §1). Vidare sägs det i lagen att kommunerna och statliga myndigheter ska samverka med varandra och andra som berörs av lagen (kap 1 §6).

Eftersom det alltid kommer att inträffa olyckor hur mycket vi än förebygger krävs det en effektiv skadeavhjälpan organisation som kan ingripa när en olycka inträffar. Lagen kräver därför att kommunen ska ha en räddningstjänstverksamhet som planeras och organiseras så att en räddningsinsats kan påbörjas inom en godtagbar tid och genomföras på ett effektivt sätt (kap 1 §3).

1.2 Uppföljning

Handlingsprogrammet och de säkerhets- och prestationsmålen som finns angivna ska kontinuerligt följas upp. I räddningstjänstens årliga verksamhetsberättelse ska arbetet som syftar till att uppnå målen redovisas och utvärderas. Handlingsprogrammet ska utvärderas och revideras inför varje mandatperiod.

1.3 Organisation för räddningstjänsten



2 KOMMUNENS SKYLDIGHETER ENLIGT LSO

2.1 Förebyggande verksamhet

Kommunen ska ta initiativet till olycksförebyggande och skadebegränsande verksamheter inom kommunen, dock ska inte kommunen ta över ett ansvar som någon annan myndighet eller enskild har inom området.

För att den enskilde själv ska kunna bidra till sin egen säkerhet och fullgöra sina skyldigheter enligt lagen så är det viktigt att kommunen ger det stöd som behövs i form av rådgivning, information och utbildning.

Ett handlingsprogram för den förebyggande verksamheten ska antas av fullmäktige för varje ny mandatperiod

Kommunen har ansvar för sotningsverksamheten (rengöring + brandskyddskontroll).

2.2 Räddningstjänst

Ett handlingsprogram för räddningstjänsten ska antas av fullmäktige för varje ny mandatperiod. (Handlingsprogram för räddningstjänst och förebyggande verksamhet kan utgöras av ett gemensamt dokument).

Efter en räddningsinsats ska kommunen i skälig omfattning utreda olyckan.



3 MÅL FÖR VERKSAMHETEN

3.1 Nationella mål

I lagen om skydd mot olyckor 1kap 1§ (LSO) anges det övergripande målet *att i hela landet bereda människors liv och hälsa samt egendom och miljö ett med hänsyn till de lokala förhållandena tillfredsställande och likvärdigt skydd mot olyckor.*

I 1 kap 3 § LSO framhålls att *Räddningstjänsten ska planeras och organiseras så att räddningsinsatserna kan påbörjas inom godtagbar tid och genomföras på ett effektivt sätt.*

3.2 Verksamhetsmål

För att uppnå bästa resultat ska räddningstjänsten och andra verksamheter i kommunen samverka i arbetet ”skydd mot olyckor”. Erfarenheter från respektive verksamhet ska tas tillvara. Samverkan med grannkommuner, andra kommuner i länet och andra samverkande organ ska vara en naturlig del av verksamheten.

Detta arbetssätt skapar förutsättningar för att öka säkerheten och tryggheten för kommunens invånare och förutsättningar för att effektivt kunna begränsa skador på människor, egendom och miljö.

Grundsynen ska vara att riskkällor i första hand elimineras eller reduceras. Dock kommer olyckor ändå att inträffa och när en enskilds förmåga att hantera en olycka inte räcker till, ska räddningsinsatsen påbörjas inom godtagbar tid och på ett effektivt sätt.

3.3 Kommunens övergripande mål

1. I Överkalix kommun ska man kunna bo och vistas utan att utsättas för oacceptabla risker för olyckor.
2. Kommunen ska stödja den enskilde i dess eget arbete med skydd mot olyckor.
3. Barn och äldre i kommunen ska få extra stöd i arbetet med skydd mot olyckor.
4. Inom grupp 1 bebyggelse, se definition, ska tiden till insats inte överstiga 10 minuter.
5. Vid pågående långvarig räddningsinsats ska beredskap för andra larm finnas.
6. Vid olyckor ska räddningsinsatsen avslutas på ett sådant sätt att den enskildes situation efter en inträffad olycka underlättas.
7. Olyckors orsak och förlopp samt räddningsinsatsernas utförande ska utredas i skälig omfattning för att öka medborgarens skydd mot liknande olyckor och för att effektivisera räddningsinsatserna.

4 RISKER FÖR OLYCKOR

Handlingsprogrammet har utarbetats utifrån dels den kommunala riskanalysen (1996) och resultatet från kommunens riskhanteringsgrupps arbete med att göra en risksammanfattning under senare delen av 2004. Utöver detta har också statistik från inträffade händelser under de senaste åtta åren undersökts. Dessa risker tillsammans med fakta från vad som verkligen inträffar utgör grund för arbetet med skydd mot olyckor som kan föranleda räddningsinsats.

Räddningstjänstens riskanalys har integreras med den risk- och sårbarhetsanalys (2008) som gjorts i enlighet med lagen om extraordinära händelser (LEOH). Resultatet från risk- och sårbarhetsanalysen har också använts i detta handlingsprogram.

4.1 Representativa risker i den kommunala riskanalysen

Sannolikheten delas in i tre nivåer: Stor, mindre och liten sannolikhet för olycka.

Konsekvensen delas in på liknande sätt i tre nivåer: Stor, lindriga och små konsekvenser av olycka.

Händelse	Sannolikhet	Konsekvens
Lägenhetsbrand i Bränna/Tallvik	Stor	Små
Trafikolycka E 10	Stor	Små
Stor skogsbrand	Stor	Lindriga
Brand i torvtäckt	Stor	Små
Villabrand Svartbyn/Gyljen	Stor	Små
Drunkningsolycka	Mindre	Små
Brand i tankbil	Mindre	Lindriga
Villabrand Lansjärv/Kypasjärv	Stor	Små
Trafikolycka länsväg	Stor	Små
Kombinationslarm (brand – trafikolycka)	Liten	Lindriga
Brand i publika lokaler	Liten	Lindriga
Brand i kulturbyggnad	Liten	Lindriga
Högt vattenflöde i Kalix älv	Liten	Lindriga
Brand med långa inträngningsvägar	Liten	Lindriga

Tabell 1: Representativa risker utifrån den kommunala riskanalysen

4.2 Insatsstatistik

Statistiken baseras på insatser gjorda mellan 2000-01-01 och 2003-12-31, samt under 2004-01-01 och 2007-12-31, dvs. under sammanlagt åtta år. I syfte att kunna följa upp olycksutvecklingen så har en jämförelse gjorts mellan de två fyraårsperioderna. Statistiken visar att det absolut vanligaste larmet beror på att ett automatiskt brandlarm utlöst av andra orsaker än brand. Statistiken på verkliga olyckor, dvs. ovanstående larm från automatiska brandlarm borträknade, visar på att tre typer av händelser är de vanligaste:

- Den mest förekommande olyckan är ”Brand ej i byggnad” vilket är t.ex. gräs- och skogsbränder, containerbränder och bilbränder. Dessa olyckor sker främst under den varma årstiden, nästan 90% inträffar mellan maj och september. En jämförelse mellan

fyraårsperioderna visar att antalet insatser är ungefär lika, 59 styck mot 56 under de senaste fyra åren.

- Den näst vanligaste händelsen är ”Trafikolycka” vilken förekommer nästan lika ofta. De mest olycksdrabbade månaderna avseende trafikolyckor är juli och november och den mest olycksdrabbade veckodagen är lördag. Antalet trafikolyckor har sjunkit med nästan 20% under den senaste fyraårsperioden, vilket är glädjande då denna olyckstyp ofta leder till skador på personer.
- Den tredje vanligaste olyckan är ”Brand i byggnad. Oftast, cirka i 75% av fallen, så har branden inträffat i en bostad. Endast i ett fåtal tillfällen har branden inträffat i en allmän byggnad. Denna typ av olycka inträffade vid 40 tillfällen under den första fyraårsperioden och vid 38 tillfällen under de sista fyra åren.
- Kategorin ”Övrigt” har ökat under de senaste åren, detta beror dock på att det införts ett nytt system för att rapportera insatser. Detta har lett till att namn på olika insatstyper har ändrats, andra har tagits bort och nya har lagts till.



De statistiskt sett vanligaste olyckorna är också upptagna som representativa risker i den kommunala riskanalysen och samtliga har också bedömts ha en stor sannolikhet.

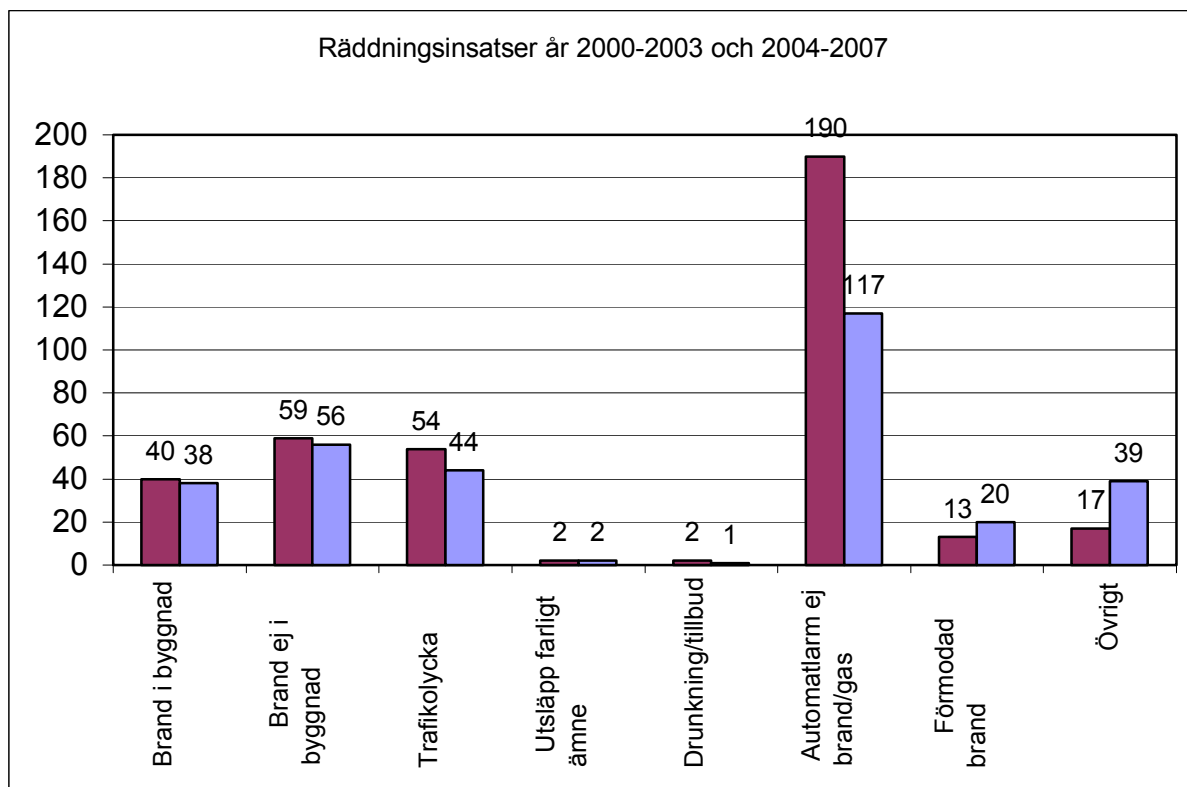


Diagram 1: Statistik över insatser mellan 2000-01-01 och 2003-12-31

5 FÖREBYGGANDE VERKSAMHET

5.1 Allmänt

Den skadeförebyggande verksamhet som bedrivs av räddningstjänsten kan delas in i tre huvudområden: Tillsyn, rådgivning och information/utbildning.

Räddningstjänstens förebyggande arbete utförs av räddningschef och via avtal med räddningstjänsten Luleå av ställföreträdande räddningschef. Bland annat ingår följande uppgifter.

- Utbildning, information, rådgivning
- Kommunal riskanalys med identifiering, värdering och konsekvensbeskrivning av samhällets risker.
- Vägvalsstyrning av farligt gods.
- Samverkan med företrädare av riskobjekt i säkerhetsfrågor.
- Tillsyn enligt lag om skydd mot olyckor (LSO)
- Tillsyn, remisser och tillståndsärenden enligt lagstiftningen om brandfarliga och explosiva varor (LBE)
- Remissärenden enligt Plan och bygglagen (PBL), naturresurslagen (NRL) och Boverkets byggregler (BBR).
- Sotningsärenden enligt LSO.

5.2 Säkerhetsmål

Säkerhetsmål

1. I Övertorneå kommun ska man kunna bo och vistas utan att utsättas för oacceptabla risker för olyckor
2. Kommunen ska stödja den enskilde/organisationer i arbete med skydd mot olyckor
3. Barn och äldre i kommunen ska få extra stöd i arbetet med skydd mot olyckor
4. Olyckors orsak och förlopp samt räddningsinsatsernas utförande ska utredas i skälig omfattning för att öka medborgarnas skydd mot liknande olyckor och för att effektivisera räddningsinsatserna

5.3 Prestationsmål (numrering enligt säkerhetsmål)

- Intern utbildning av brandpersonal i kommunens riskbild och förebyggande verksamhet (1).
- Utbildning och information till kommunanställda (1).
- Utbildning och information till barn inom förskola och skola. Årskurs 2-5-8 (3).
- Utbildning av personal inom landsting, företag och organisationer (2).
- Information, råd och anvisningar till allmänhet (2).
- Samverkan med polis och andra myndigheter och organisationer beträffande olycksorsaker (4).
- Samverkan med andra kommunala förvaltningar och andra myndigheter i skadeförebyggande ärenden (4).

5.4 Tillsyn

Av 5 kap LSO framgår bl.a. att tillsynen över efterlevnaden av lagen (LSO) och föreskrifter som har meddelats med stöd av lagen utföres av kommunen inom kommunens område. Det framgår också att tillsynsmyndigheten vid behov får meddela föreläggande och förbud samt får föreskriva att en avgift ska betalas för tillsynsbesök

Förteckning med antal objekt, frister för tillsyn och skriftlig redogörelse samt objektstyp finns i kommunens tillsynsregister vilket kontinuerligt uppdateras.

5.4.1 Antal objekt

I kommunen finns 39 tillsynsobjekt varav 18 st. ska lämna in en skriftlig redogörelse över brandskyddet till kommunen. Tidsmässig tillsynsplan upprättas för nämnda objekt

Kompetenskrav för att göra tillsyn för kommunens räkning är lägst förebyggande 1 eller tillsyn A för enklare objekt och lägst förebyggande 2 eller tillsyn B för komplicerade objekt.

Förvaltningen räddningstjänst svarar för hanteringen av de skriftliga redogörelserna.

Räddningschefen och stf räddningschef utför tillsyn efter delegation av Bygg- och miljönämnden.

5.5 Brandfarlig vara

Tillsyn över hantering av brandfarlig vara enligt LBE utföres av kommunens räddningstjänst. Personal som för kommunens räkning utför tillsyn ska ha lägst utbildning förebyggande 1 eller tillsyn A

5.6 Sotning (Rengöring) + Brandskyddskontroll

Kommunen kan medge fastighetsägaren att utföra sotning på den egna fastigheten om det kan ske på ett ur brandskyddssynpunkt betryggande sätt. För sådant medgivande krävs utbildning i sotning (rengöring) drift och skötsel samt eldningsteknik. Ansökan om egen sotning beslutas av räddningschef eller ställföreträdande räddningschef, vilka har delegation av Bygg- och miljönämnden att besluta i dessa ärenden.



Om inte egen sotning medgivits utföres rengöringen av kommunens sotningsentreprenör, som också har ansvar för att föra kommunens sotningsregister. Brandskyddskontroll ska utföras av teknikerutbildad skorstensfejare eller den som genomgått den tidigare skorstensfejarmästarutbildningen. Brandskyddskontrollen sker enligt räddningsverkets föreskrift 2003:11.

Kommunstyrelsen har 2004-09-27 meddelat föreskrifter om hur ofta sotning ska ske (sotningsfrister). Statens räddningsverk har meddelat föreskrifter om brandskyddskontrollen.

6 RÄDDNINGSTJÄNST

Den skadeavhjälpande verksamheten som bedrivs av räddningstjänsten kan delas in i tre skeden: Före, under och efter en olycka. Verksamheten som sker före en olycka är främst utbildning och övning, verksamheten som sker under en olycka avser själva räddningsinsatsen. Verksamheten efter en olycka består främst av uppföljning och dokumentation av insatsen samt återställning av utrustning och materiel. De säkerhetsmål som avser den skadeavhjälpande verksamheten är:

6.1 Säkerhetsmål

Säkerhetsmål

1. Inom grupp 1 bebyggelse, se definition, ska tiden till insats inte överstiga 10 min
2. Vid pågående långvarig räddningsinsats ska beredskap för andra larm finnas
3. När olyckor sker ska räddningstjänsten kunna göra ett snabbt och effektivt ingripande för att begränsa konsekvenserna av en olycka.

6.2 Prestationsmål (numrering enligt säkerhetsmål)

Säkerhetsmålen och de risker för olyckor som finns är dimensionerande för vad den skadeavhjälpande verksamheten ska kunna prestera i samband med en räddningsinsats. Räddningsstyrkan ska ha personal, kompetens och utrustning för att kunna:

- Utföra livräddande uppgifter i samband med bostadsbränder med en rökdykargrupp eller utvändig livräddning t.o.m. våning 3 (3).
- Påbörja invändig släckinsats i mindre industrier med en rökdykargrupp (3).
- Utvändig släckinsats vid bygdebrand för att förhindra brandspridning. (3).
- Säkring mot brand vid utflöde av brandfarlig vätska (3).
- Första hjälp åt skadade personer (3).
- Losstagnation av fastklämda vid trafikolycka samt säkra mot brand (3).
- Olyckors orsak och förlopp samt räddningsinsatsernas utförande ska utredas i skälig omfattning för att öka medborgarens skydd mot liknande olyckor och för att effektivisera räddningsinsatserna (1,2,3).

6.3 Räddningstjänstens förmåga

För att klara den operativa räddningstjänsten i kommunen finns en minimistyrka på 1 befäl + 4 brandmän på deltid, indelade i tre grupper med beredskap var tredje vecka. Anspänningstid för dessa är 6 minuter. Vid stora larm kallas samtlig personal in som förstärkning. All personal är utrustade med personsökare och är av erfarenhet ofta lätt gripbara vid stora larm. Räddningsstyrka finns endast i centralorten vilket innebär att byar som Lansjärv, Jockfall och Kypasjärv först kan nås av räddningstjänsten inom 45-50 min. All bebyggelse som kan härröras till kategorin ”Grupp 1” kan nås inom 10 minuter. Totalt anställda inom kommunens räddningsstyrka är 3 brandförmän deltid och 15 brandmän deltid.



Efter förstärkning kan tillkommande personal antingen bistå räddningsinsatsen eller utgöra beredskap för andra larm.

När en räddningsinsats är avslutad överlämnas ansvaret till ägaren eller nyttjanderättshavaren enligt särskilda rutiner. Beslut om avslutad räddningstjänst (LSO 3 kap 9 §), tjänsteplikt (LSO 6 kap 1 §) och ingrepp i annans rätt (LSO 6 kap 2 §) ska dokumenteras i insatsrapporten.

6.4 Kompetens för befäl/räddningsledare

Räddningstjänstens befäl ska lägst ha den kompetens som redovisas nedan:

Räddningschef

- Brandmästarexamen och Räddningsverkets utbildning i förvaltningskunskap samt förebyggande åtgärder mot brand för brandmästare.

eller

- Examen från Räddningsverkets vidareutbildningsystem i skydd mot olyckor enligt nedanstående:
 - Samhällsinriktat säkerhetsarbete (Kurs A)
 - Räddningsledare (Kurs B)
 - Tillsyn och olycksförebyggande verksamhet (Kurs B)

Stf Räddningschef

- Brandmästarexamen och Räddningsverkets utbildning i förvaltningskunskap samt förebyggande åtgärder mot brand för brandmästare (tjänsten som stf Räddningschef upprätthålles av Räddningstjänsten i Luleå genom avtal), för närvarande brandingenjör.

eller

- Examen från Räddningsverkets vidareutbildningsystem i skydd mot olyckor enligt nedanstående:
 - Samhällsinriktat säkerhetsarbete (Kurs A)
 - Räddningsledare (Kurs B)
 - Tillsyn och olycksförebyggande verksamhet (Kurs B)

Räddningsledare/styrkeledare

- Brandförmansexamen deltid.

eller

- Examen från Räddningsverkets utbildning i räddningsinsats.
- Räddningsledare (Kurs A).

6.4.1 Högre befäl i beredskap

Enligt avtal kan jourhavande insatsledare i Luleå nyttjas som ledningsstöd vid insatser. Avtalet innebär även brandingenjörskompetens för frågor inom såväl skadeförebyggande som skadeavhjälpande verksamhet.

6.4.2 Delegation

Räddningschefen är räddningsledare men får utse någon annan som uppfyller fastställda behörighetskrav. Samtliga befäl i Överkalix har delegation att vara räddningsledare.

6.5 Övningsverksamhet

För Räddningstjänstens personal ska upprättas ett övningsprogram. Programmet ska ange vilken personal som ska delta i respektive övning, omfattning i tid samt innehåll. Övningsverksamheten ska ha minst den omfattning som anges nedan.

Personalkategori	Övn.tim/år	Antal övn/år	Innehåll i stort
Samtlig personal	50	22	Allmän räddningstjänst, skadeavhjälpande, förebyggande
Räddningsledare	20	10	Lednings- och stabsarbete

Dessutom ska befäl som tjänstgör i räddningsledningen delta i tillämpliga delar av personalens övningar. Övningarna ska registreras så att det framgår i vilken omfattning personalen deltagit i övningarna.

Personal ingående i räddningstjänst endast under höjd beredskap övas i samband med resurskomplettering/anpassning.



6.6 Samverkansavtal

Kommunen har nedanstående avtal som berör räddningstjänstens verksamhet. Upprättade avtal finns hos räddningschefen.

- Avtal med Räddningstjänsten i Luleå avseende funktionen som stf räddningschef och högre befäl i beredskap.
- Samarbetsavtal med Polismyndigheten Östra Norrbotten beträffande av varandra tillhörig material.
- Avtal med Pliktverket avseende registrering och rekrytering av personal med civilplikt m.m.
- Avtal med Larmtjänst om akut restvärdesräddning.
- Avtal med Räddningstjänstförbundet Östra Norrbotten avseende insatser vid trafikolyckor längs väg E10.
- Avtal med räddningstjänsten i Pajala avseende hjälp vid räddningsinsatser.
- Avtal med räddningstjänsten i Gällivare avseende hjälp vid räddningsinsatser.
-

6.7 Jämförelse av förmåga och risker för olyckor

De risker för olyckor som finns i kommunen har identifierats dels utifrån den kommunala riskanalysen och från statistik från inträffade olyckor under de senaste åtta åren.

En jämförelse av räddningstjänstens förmåga och de representativa riskerna från riskanalysen visar att räddningstjänstens förmåga är tillräcklig för att klara de olyckor som bedöms ha ”Stor” och ”Mindre” sannolikhet. Avseende olyckor med ”Liten” sannolikhet så klarar

räddningstjänsten i en del fall inte att snabbt genomföra en räddningsinsats. Det beror på att antingen avståndet är för stort eller att insatsen kräver mer personal än vad räddningstjänsten initialt förfogar över (5 personer).

Händelse	Sannolikhet	Konsekvens	Förmåga ¹
Lägenhetsbrand i Bränna/Tallvik	Stor	Små	Ja
Trafikolycka E 10	Stor	Små	Ja
Stor skogsbrand	Stor	Lindriga	Ja ²
Brand i torvtäckt	Stor	Små	Ja ²
Villabrand Svartbyn/Gyljen	Stor	Små	Ja
Drunkningsolycka	Mindre	Små	Ja
Brand i tankbil	Mindre	Lindriga	Ja
Villabrand Lansjärv/Kypasjärv	Stor	Små	Nej
Trafikolycka länsväg	Stor	Små	Ja/Nej ³
Kombinationslarm (brand – trafikolycka)	Liten	Lindriga	Nej
Brand i publika lokaler	Liten	Lindriga	Ja/Nej ⁴
Brand i kulturbyggnad	Liten	Lindriga	Ja/Nej ⁴
Högt vattenflöde i Kalix älv	Liten	Lindriga	Ja/Nej
Brand med långa inträngningsvägar	Liten	Lindriga	Nej

¹ Med förmåga avses att med ordinarie beredskapsstyrka (5 personer) genomföra en räddningsinsats inom rimlig tid

² Större bränder i skog och i torvtäckt är personal- och resurskrävande. Den ordinarie räddningsstyrkan används oftast till att begränsa eller fördröja fortsatt spridning.

³ Förmågan beror på var olyckan inträffar geografiskt.

⁴ Förmågan beror på brandens omfattning och typen av byggnad.

6.8 Varning och information

Vid beslut av räddningsledaren om att allmänheten ska varnas med anledning av omedelbar eller förestående fara, ska signalen ”Viktigt meddelande till allmänheten” (VMA) utnyttjas och direkt åtföljas av aktuell information, råd och anvisningar i riks och lokalradion. För detta ändamål ska finnas förtryckta meddelanden hos räddningsledaren och SOS-centralen.

För andra viktiga meddelanden eller information som ej innebär omedelbar fara, kan lokalradion eller riksradien nyttjas genom att begära programbrytning. Information kan också ges i samband med nyheter och andra meddelanden vid varje hel timme.

VMA-signalen kan endast varna befolkningen i Överkalix tätort (Bränna – Tallvik - Brännaberget - Grelsbyn och Norra Tallvik). Fem elektroakustiska tyfoner är placerade i ovanstående orter och kan utlösas från brandstationen eller kommunens ledningscentral. Räddningstjänsten ansvarar för underhåll och service på ljudsändarna.

För varning till befolkningen i övriga orter, byar eller gårdssamlingar utnyttjas därför avsedda yttre högtalarsystem på brand och räddningsfordon samt även radio och TV.

Förberedande information ska delges kommuninnevanorna en gång årligen via informationsblad. Kommunen har en informationsplan som reglerar den samlade

informationsverksamheten för kommunens förvaltningar och som gäller för såväl fred, kris och krig.

6.9 Alarmering

Kommunens larmcentral är SOS Alarm, Luleå. SOS Alarm kan alltid utlarma räddningstjänsten på en av två oberoende larmvägar, (telefonförbindelse). Ansvarig för funktion och underhåll på alarmeringssystem är räddningstjänsten.

Vid avbrott på telenätet ska allmänhetens alarmeringsmöjligheter tillgodoses via provisoriska alarmeringsplatser som vid varje tillfälle meddelas genom radiosändningar.

6.10 Vatten för brandsläckning

Den primära släckvattenförsörjningen i Överkalix centralort sker via brandposter från det kommunala vattennätet. Inom vissa av byarna finns brandpostnät endast i begränsad omfattning. Sedan finns det möjlighet att få vatten via tankbilar. Till sist har vi även möjlighet att med hjälp av pumpar ta vatten från vattendrag, dammar.

Två branddammar finns i kommunen, i Jockfall och Lansjärv.

6.11 Räddningstjänst under höjd beredskap

Kommunens organisation för räddningstjänst under höjd beredskap bygger på en förstärkning av den fredstida organisationen. Ledning- räddnings-, förvaltnings- och skadeförebyggande organisationer ska utnyttjas med så små förändringar som möjligt. En effektiv räddningstjänst i fred är grunden för en väl fungerande räddningstjänst vid höjd beredskap.

Räddningstjänsten ska vid höjd beredskap ha en omedelbar förmåga att samtidigt kunna genomföra räddningsinsatser vid en skadeplats som ger en typskada.

Under en anpassningsperiod inför ett hotande krisläge förstärks räddningstjänstens organisation med civilpliktiga och andra samverkande resurser med nödvändiga kompetenser. Anpassningsperioden anses vara längre än tio år.

Målen för räddningstjänsten i fred gäller även under höjd beredskap. Dock kommer under höjd beredskap räddningstjänstens arbete att inriktas mer på skadeavhjälpande verksamhet.

6.12 Tilläggsuppgifter för räddningstjänsten under höjd beredskap enl. 8 kap. 2§ (LSO)

Räddningstjänsten ansvarar för

- Upptäckande, utmärkning och röjning av farliga områden.
- Indikering, sanering och andra åtgärder för skydd mot kärnvapen och kemiska stridsmedel.
- Kompletterande åtgärder för att verksamheten ska kunna fullgöras.
- Delta i åtgärder för första hjälpen åt skadade, transport av skadade och befolkningskydd.

Sotningsfrister i Överkalix kommun från och med 2005-01-01

A. Värme-, varmvatten-, varmlufts - och ångpanna.

Oavsett använt bränsleslag ska sotning utföras med fristen **fyra år** när pannan ingår i en värmecentral som står under kontinuerlig övervakning av kvalificerad driftledare.

A.1. Om eldning sker med fasta bränslen ska sotning göras enligt följande.

Frist	Anmärkning
3 ggr/år.	Avser konventionella pannor om perioden nov - april
4 ggr/år.	Avser konventionella pannor om perioden sep - april
3 ggr/år.	Pannan har keramisk inklädnad i förbränningskammaren eller motsvarande konstruktion för, från brandskyddssynpunkt, effektiv förbränning av bränslet och är ansluten till ackumulatortank eller motsvarande anordning.
2 ggr/år.	Eldning sker med träpellets eller annat, från sotbildningssynpunkt motsvarande bränsle.

A.2. Om eldning sker med flytande bränslen ska sotning ske enligt följande

Frist	Anmärkning
3 ggr/år.	Avser pannor där eldning sker med tung eldningsolja eller annat, från sotbildningssynpunkt, motsvarande bränsle.
1 ggr/år.	Avser pannor där eldning sker med lätt eldningsolja eller annat från sotbildningssynpunkt motsvarande bränsle och pannans märkeffekt överstiger 60 kW .
2 år (vartannat år).	Avser pannor där eldning sker med lätt eldningsolja eller annat från sotbildningssynpunkt motsvarande bränsle och pannans märkeffekt uppgår till högst 60 kW .

B. Kökspisar, ugnar, och andra jämförbara förbränningsanordningar.

Om eldning sker i större omfattning än för enskilt hushållsbehov ska sotning göras enligt följande.

Frist	Anmärkning
6 ggr/år.	Avser eldstäder där eldning sker med fasta bränslen, tung eldningsolja eller annat, från sotbildningssynpunkt, motsvarande bränsle.
1 ggr/år.	Eldning sker med lätt eldningsolja eller annat, från sotbildningssynpunkt, motsvarande bränsle.

Om eldning sker för **enskilt hushålls behov** kan sotningsfrister för lokaleldstäder tillämpas.

C. Lokaleldstäder

Om eldning sker i lokaleldstäder ska sotning göras enligt följande.

Frist	Anmärkning
1 ggr/år.	Avser eldstäder som utgör den primära källan för uppvärmning av det utrymme där eldstaden är uppställd.
4 år (vart 4:e år).	Avser eldstäder som inte utgör den primära källan för uppvärmning av det utrymme där eldstaden är uppställd eller för matlagning.
4 år (vart 4:e år).	Eldstaden är belägen i ett fritidshus.

D. Imkanaler i restauranger eller andra större kök

Sotning ska göras enligt följande.

Frist	Anmärkning
3 ggr/år	Imkanalen betjänar ett kök där matlagning sker i större omfattning än för enskilt hushålls behov. Tiden mellan två sotningar ska fördelas jämt över året.
1 ggr/år.	Imkanalen betjänar ett kök för endast uppvärmning av mat eller motsvarande verksamhet samt pizzaugnar och bakugnar.

E. Undantag och övergångsbestämmelser

Undantag från sotning medges när eldning **inte** skett mellan två sotningstillfällen.

Dessutom kan undantag medges vid övergångsförfarandet i samband med införandet av nya sotningsfrister.

Brandskyddskontroll

Brandskyddskontroll skall utföras med stöd av Lagen om skydd mot olyckor (SFS 2003:778) och Förordningen om skydd mot olyckor (SFS 2003:789). Statens räddningsverk har i SRVFS 2004:11 lämnat föreskrifter om vilka objekt som skall omfattas av brandskyddskontroll samt med vilka intervaller brandskyddskontroll skall ske.

A. Värme-, varmvatten-, varmlufts - och ångpanna.

A.1. Om eldning sker med fasta bränslen ska brandskyddskontroll göras enligt följande.

Frist	Anmärkning
2 år.	Konventionella pannor.
2 år.	Pannan har keramisk inklädnad i förbränningskammaren eller motsvarande konstruktion för, från brandskyddssynpunkt, effektiv förbränning av bränslet och är ansluten till ackumulatortank eller motsvarande anordning.
2 år.	Eldning sker med träpellets eller annat, från sotbildningssynpunkt motsvarande bränsle.

A.2. Om eldning sker med flytande bränslen ska brandskyddskontroll ske enligt följande

Frist	Anmärkning
2 år.	Avser pannor där eldning sker med tung eldningsolja eller annat, från sotbildningssynpunkt, motsvarande bränsle.
4 år.	Avser pannor där eldning sker med lätt eldningsolja eller annat från sotbildningssynpunkt motsvarande bränsle och pannans märkeffekt överstiger 60 kW . Avser pannor där eldning sker med tunga bränslen i mycket begränsad omfattning, eller pannan ingår i värmecentral som står under kontinuerlig övervakning av personal med driftingenjörsutbildning eller av annan kvalificerad driftledare.
4 år.	Avser pannor där eldning sker med lätt eldningsolja eller annat från sotbildningssynpunkt motsvarande bränsle och pannan märkeffekt uppgår till högst 60 kW .

B. Kökspisar, ugnar, och andra jämförbara förbränningsanordningar.

Om eldning sker i större omfattning än för enskilt hushållsbehov ska sotning göras enligt följande.

Frist	Anmärkning
2 år.	Avser eldstäder där eldning sker med fasta bränslen, tung eldningsolja eller annat, från sotbildningssynpunkt, motsvarande bränsle.

4 år	Eldning sker med lätt eldningsolja eller annat, från sotbildningssynpunkt, motsvarande bränsle.
------	---

Om eldning sker för **enskilt hushålls behov** kan sotningsfrister för lokaleldstäder tillämpas.

C. Lokaleldstäder

Om eldning sker i lokaleldstäder ska brandskyddskontroll göras enligt följande.

Frist	Anmärkning
2 år	Avser eldstäder som utgör den primära källan för uppvärmning av det utrymme där eldstaden är uppställd.
8 år	Avser eldstäder som inte utgör den primära källan för uppvärmning av det utrymme där eldstaden är uppställd eller för matlagning.
8 år	Eldstaden är belägen i ett fritidshus eller där uppvärmning sker uteslutande med gas.

D. Imkanaler i restauranger eller andra större kök

Sotning ska göras enligt följande.

Frist	Anmärkning
2 år	Imkanalen betjänar ett kök där matlagning sker i större omfattning än för enskilt hushålls behov.
2 år	Imkanalen betjänar ett kök för endast uppvärmning av mat eller motsvarande verksamhet samt pizzaugnar och bakugnar.

Frister för skriftlig brandskyddsredogörelse i Överkalix Kommun enligt Lag om skydd mot olyckor

Enligt 2 kap. 3 § lagen om skydd mot olyckor ska ägare eller i vissa fall verksamhetsutövare upprätta en skriftlig redogörelse för brandskyddet för vissa byggnader eller anläggningar och lämna in denna redogörelse till kommunen. Redogörelsen ska vara en sammanfattning av det systematiska brandskyddsarbetet och ägaren ansvarar för att redogörelsen är inlämnad till kommunen.

Statens räddningsverk har meddelat föreskrifter om för vilka byggnader eller andra anläggningar en redogörelse ska lämnas. Exempel på byggnader och anläggningar som omfattas av kravet är:

- Vårdinrättningar där fler än 3 personer vistas som har behov av hjälp vid utrymning.
- Låsta institutioner och anstalter.
- Förskolor och skolor som inte är belägna på markplan eller där fler än 90 barn vistas samtidigt.
- Hotell med fler än 5 gästrum eller 9 bäddar och förläggningar med fler än 25 förläggningsrum eller fler än 50 bäddar.
- Samlingslokaler som används av fler än 150 personer eller restauranger som har plats för fler än 50 personer och har tillstånd att servera alkohol.
- Industrier där minst 20 personer är sysselsatta samtidigt eller som har en sammanlagd byggnadsyta på mer än 2500 m² eller industrier för vilka krävs tillstånd enligt lagen (1988:868) om brandfarliga och explosiva varor.
- Kulturhistoriska byggnader och museer.

I förordning om skydd mot olyckor 2 kap 2§ anges att kommunen får meddela föreskrifter om frister för när redogörelsen ska lämnas till kommunen och ett sådant förslag har också tagits fram (se bilaga).

Räddningstjänsten föreslår kommunstyrelsen att.

- fastställa föreskrift om frister för inlämnandet för skriftlig redogörelse för brandskyddet enligt lag och förordning om skydd mot olyckor.



**Räddningstjänsten
Överkalix**

Handläggare

Bernt Holmström

Datum

2009-08-28

Beteckning

Intervall (frister) för inlämnande av skriftlig redogörelse av brandskyddet

	FRIST		
Vård, omsorg och kriminalvård m.m. 1. Inrättningar för vård eller omsorg för fler än 3 personer som har hjälpbehov vid utrymning i händelse av brand. 2. Låsta institutioner och anstalter där de intagna är inlåsta ständigt eller under viss tid.			
▪ Fler än ett plan eller över 75 vårdplatser	1		
▪ Under 75 vårdplatser		2	
Förskoleverksamhet, skolverksamhet eller skolbarnomsorg 3. Förskolor, skolor eller skolbarnomsorg om verksamheten inte enbart är belägen i markplan och där fler än 15 barn eller ungdomar vistas samtidigt. 4. Förskolor, skolor eller skolbarnomsorg i markplan där fler än 90 barn eller ungdomar vistas samtidigt. 5. Förskolor, skolor eller skolbarnomsorg där fler än 5 funktionshindrade barn eller ungdomar med hjälpbehov vid utrymning i händelse av brand vistas samtidigt.		2	
▪ Fler än 300 barn eller ungdomar	1		
Hotell och andra tillfälliga boenden 6. Byggnad för hotell, pensionat eller vandrarhem om byggnaden har platser för minst 9 gäster eller har minst 5 gästrum. 7. Byggnad för elevhem eller förläggningar om byggnaden har platser för fler än 50 personer eller har fler än 25 förlägningsrum.			
▪ Fler än 100 gäster eller 50 rum	1		
▪ Hotell för under 100 gäster eller med mindre än 50 rum		2	
Samlingslokaler m.m. 8. Samlingslokaler som används av fler än 150 personer. 9. Restauranger och andra liknande verksamheter vilka har tillstånd att servera alkohol och där det finns platser för fler än 50 personer i samma lokal.			
▪ Samlingslokal för över 300 personer (150 vid alkoholservering)	1		
▪ Samlingslokal för 150 – 300 personer (50 – 150 vid alkoholservering)		2	
10. Fritidsanläggningar där det finns platser för fler än 1 000 personer, helt eller delvis under tak.			3



**Räddningstjänsten
Överkalix**

Handläggare

Bernt Holmström

Datum

2009-08-28

Beteckning

	FRIST			
Industrier				
11. Byggnader eller andra anläggningar där minst 20 personer är sysselsatta samtidigt i industriverksamheten.				
Över 200 personer eller 20 – 200 personer och brandfarliga varor enligt punkt 13	1			
20 – 200 personer		2		
12. Byggnader eller andra anläggningar med en sammanlagd yta större än 2 500 m ²			3	
13. Industrier för vilka krävs tillstånd enligt lagen (1988:868) om brandfarliga och explosiva varor.			3	
14. Industrier som omfattas av lagen (1999:381) om åtgärder för att förebygga och begränsa följderna av allvarliga kemikalieolyckor.	1			
▪ Över 20 personer och över 2500 m ² och brandfarliga varor enligt punkt 13.	1			
6.13				
Byggnader eller anläggningar med stora kulturhistoriska värden		2		
15. Byggnader som är byggnadsminnen eller kyrkliga kulturminnen enligt lagen (1988:950) om kulturminnen m.m., med undantag för de byggnader som uteslutande används som bostad.				
16. Byggnader som är statliga byggnadsminnen enligt förordningen (1988:1229) om statliga byggnadsminnen m. m.				
17. Statliga museer och andra museer som är berättigade till bidrag enligt förordningen (1996:1598) om statsbidrag till regional kulturverksamhet.				
Byggnad eller anläggning vars utformning innebär stor risk för allvarliga skador vid brand		2		
18. Byggnader med fler än 16 våningar ovan mark.				
19. Garage som har minst två plan under mark och en sammanhängande yta som är större än 2000 ² .				
20. Tunnlrar som är längre än 500 meter och avsedda för allmän väg eller allmänna kommunikationsmedel.				

Objekt som finns under flera kategorier skall uppfylla krav enligt den kategori som ger högsta nivån.

Frist 1: Skriftlig redogörelse inlämnas varje år.

Frist 2: Skriftlig redogörelse inlämnas vart annat år (senast 2005-01-01, därefter senast 2007-01-01 osv.)

Frist 3: Skriftlig redogörelse inlämnas vart tredje år (senast 2005-01-01, därefter senast 2008-01-01 osv.)

En skriftlig redogörelse ska också lämnas in då det sker en större förändring i verksamheten eller byggnaden som påverkar brandskyddet.

Riktlinjer till intervall (frister) för tillsyn enligt Lagen om brandfarliga och explosiva varor LBE (SFS 1988 : 868)

Enligt 16 § lagen om brandfarliga och explosiva varor (LBE) svarar den eller de kommunala nämnder som svarar för räddningstjänst för att tillsyn av brandfarliga varor utförs. Under den tiden som räddningstjänstlagen fanns har tillsynsfristerna kopplats till de brandsynsfrister som då fanns. Således genomfördes så långt det var möjligt tillsyn av brandfarliga och explosiva varor samtidigt som brandsyn. Med lagen om skydd mot olyckor finns inte några naturliga frister att hänga upp detta på.

Räddningstjänsten Överkalix har istället valt att skapa nya lokala riktlinjer för tillsyn enligt lagen om brandfarliga och explosiva varor.



**Räddningstjänsten
Överkalix**

Handläggare

Bernt Holmström

Datum

2009-08-28

Beteckning

Riktlinjer till intervall (frister) för tillsyn enligt lagen om brandfarliga och explosiva varor varor - LBE (SFS 1998 : 868)

Kommentarer:

Objekt som finns under flera kategorier skall uppfylla krav enligt den kategori som ger högsta nivån.

Riktlinjerna anger med vilka intervaller (år) tillsyn ska ske.

	Riktlinjer			
Vård, omsorg och kriminalvård m.m. 1. Inrättningar för vård eller omsorg för fler än 3 personer som har hjälpbehov vid utrymning i händelse av brand. 2. Låsta institutioner och anstalter där de intagna är inlåsta ständigt eller under viss tid.				
▪ Fler än ett plan eller över 75 vårdplatser	1			
▪ Under 75 vårdplatser		2		
▪ Tillsyn brandfarlig vara på ovanstående objekt med samma intervall.				
Förskoleverksamhet, skolverksamhet eller skolbarnomsorg 3. Förskolor, skolor eller skolbarnomsorg om verksamheten inte enbart är belägen i markplan och där fler än 15 barn eller ungdomar vistas samtidigt. 4. Förskolor, skolor eller skolbarnomsorg i markplan där fler än 90 barn eller ungdomar vistas samtidigt. 5. Förskolor, skolor eller skolbarnomsorg där fler än 5 funktionshindrade barn eller ungdomar med hjälpbehov vid utrymning i händelse av brand vistas samtidigt.		2		
▪ Fler än 300 barn eller ungdomar	1			
▪ Tillsyn brandfarlig vara på ovanstående objekt med samma intervall.				
▪ Tillsyn brandfarlig vara på förskolor, skolor eller skolbarnomsorg som ej omfattas enligt punkt 3, 4 och 5.				4
Hotell och andra tillfälliga boenden 6. Byggnad för hotell, pensionat eller vandrarhem om byggnaden har platser för minst 9 gäster eller har minst 5 gästrum. 7. Byggnad för elevhem eller förläggningar om byggnaden har platser för fler än 50 personer eller har fler än 25 förläggningsrum.				
▪ Fler än 100 gäster eller 50 rum	1			
▪ Hotell för under 100 gäster eller med mindre än 50 rum		2		
▪ Tillsyn brandfarlig vara på ovanstående objekt med samma intervall.				
▪ Tillsyn brandfarlig vara på hotell etc. som ej omfattas enligt punkt 6 och 7.				4

ADRESS

Älvgatan 29
956 81 Överkalix

TELEFON

0926-740 60
070-535 40 6

FAX

0926-777 84

E-POST

bernt.holmstrom@
overkalix.se

BANKGIRO

POSTGIRO

ORG.NR

212000-2684



**Räddningstjänsten
Överkalix**

Handläggare
Bernt Holmström

Datum
2009-08-28

Beteckning

	Riktlinjer			
Samlingslokaler m.m. 8. Samlingslokaler som används av fler än 150 personer. 9. Restauranger och andra liknande verksamheter vilka har tillstånd att servera alkohol och där det finns platser för fler än 50 personer i samma lokal.				
▪ Samlingslokal för över 300 personer (150 vid alkoholservering)	1			
▪ Samlingslokal för 150 – 300 personer (50 – 150 vid alkoholservering)		2		
▪ Tillsyn brandfarlig vara på ovanstående objekt med samma intervall.				
▪ Tillsyn brandfarlig vara på samlingslokaler som ej omfattas enligt punkt 8 och 9.				4
10. Fritidsanläggningar där det finns platser för fler än 1 000 personer, helt eller delvis under tak.			3	
▪ Tillsyn brandfarlig vara på ovanstående objekt med samma intervall.				
▪ Tillsyn brandfarlig vara på fritidsanläggningar, helt eller delvis under tak, som ej omfattas enligt punkt 10.				4
Industrier 11. Byggnader eller andra anläggningar där minst 20 personer är sysselsatta samtidigt i industriverksamheten.				
Över 200 personer eller 20 – 200 personer och brandfarliga varor enligt punkt 13	1			
20 – 200 personer		2		
12. Byggnader eller andra anläggningar med en sammanlagd yta större än 2 500 m ²			3	
13. Industrier för vilka krävs tillstånd enligt lagen (1988:868) om brandfarliga och explosiva varor.			3	
14. Industrier som omfattas av lagen (1999:381) om åtgärder för att förebygga och begränsa följderna av allvarliga kemikalieolyckor.	1			
▪ Över 20 personer och över 2500 m ² och brandfarliga varor enligt punkt 13.	1			
▪ Tillsyn brandfarlig vara på ovanstående objekt med samma intervall.				
▪ Tillsyn brandfarlig vara på industrier som ej omfattas enligt punkt 11, 12, 13 eller 14.				4
Byggnader eller anläggningar med stora kulturhistoriska värden 15. Byggnader som är byggnadsminnen eller kyrkliga kulturminnen enligt lagen (1988:950) om kulturminnen m.m., med undantag för de byggnader som uteslutande används som bostad. 16. Byggnader som är statliga byggnadsminnen enligt förordningen (1988:1229) om statliga byggnadsminnen m. m. 17. Statliga museer och andra museer som är berättigade till bidrag enligt förordningen (1996:1598) om statsbidrag till regional kulturverksamhet.		2		
▪ Tillsyn brandfarlig vara på ovanstående objekt med samma intervall.				



**Räddningstjänsten
Överkalix**

Handläggare

Bernt Holmström

Datum

2009-08-28

Beteckning

	Riktlinjer			
Byggnad eller anläggning vars utformning innebär stor risk för allvarliga skador vid brand		2		
18. Byggnader med fler än 16 våningar ovan mark.				
19. Garage som har minst två plan under mark och en sammanhängande yta som är större än 2000 ² .				
20. Tunnlar som är längre än 500 meter och avsedda för allmän väg eller allmänna kommunikationsmedel.				
▪ Tillsyn brandfarlig vara på ovanstående objekt med samma intervall.				
Tillsyn nedanstående objekt				
▪ Bensinstationer med dokumenterad egenkontroll			3	
▪ Bensinstationer utan dokumenterad egenkontroll	1			
▪ Övrig tillståndspliktig hantering av brandfarlig vara				4

ADRESS

Älvgatan 29
956 81 Överkalix

TELEFON

0926-740 60
070-535 40 6

FAX

0926-777 84

E-POST

bernt.holmstrom@
overkalix.se

BANKGIRO

POSTGIRO

ORG.NR

212000-2684