



Nätverket SÖRV

Handikappomsorg och Fysisk tillgänglighet

2009-12-10

Nätverket är en del av Jämförelseprojektet www.jamforelse.se.
Ett samarbete mellan SKL, RKA och Finansdepartementet

Innehåll

Innehåll	2
Bakgrund.....	3
Metod och avgränsning	3
Sammanfattning	5
1. Bakgrundsdata	7
2. Myndighetsutövning	9
Utredningstid och verkställighetstid	9
Antal utredningar per handläggare och kostnad per utredning	10
Antal beslut som överklagats och ändrats av länsrätten	11
Behovsbedömning av två typfall	11
Resultat	11
Resultat	12
3. Grupp- och serviceboende: kvalitetsbild	14
Personalens utbildning i Service/gruppboende:	16
4. Daglig verksamhet: kvalitetsbild	17
Personalens utbildning i Daglig verksamhet:	18
5. Informationsgivning	19
6. Bostadsanpassning	21
Typfall – Bostadsanpassning för barn och unga. Ansökan avser	21
Resultat	21
7. Insatser och kostnader	22
8. Goda exempel	25
9. Fysisk tillgänglighet	27
Resultat	29
Bilaga 1.....	35
Överkalix svar kring Bostadsanpassning	35
Inledning	35
Bedömning av typfallen.....	35
Bilaga 2.....	40
Lagen om stöd och service till vissa funktionshindrade	40
Bakgrund och utveckling	40
Kostnadsutveckling inom LSS.....	41
LSS-kommitténs förslag	41

Bakgrund

Nätverket SÖRV är ett av de nära trettio nätverk som ingår i det treåriga nationella Jämförelseprojektet. De kommuner som deltar i nätverket är Robertsfors, Sorsele, Storuman, Vilhelmina, Överkalix och Övertorneå.

Tillsammans finns det över 33 000 invånare i dessa kommuner. Nätverket SÖRV har tidigare presenterat tre rapporter. Den första rapporten jämförde äldreomsorgen och den andra grundskola och gymnasium, den tredje om barnomsorgen. Uppdraget från sin styrgrupp är att göra jämförelserna mellan kommunerna ur ett brukar- och medborgarperspektiv. Denna den fjärde rapporten ser på handikappomsorg och fysisk tillgänglighet.

Jämförelseprojektets primära syfte är att ta fram effektiva arbetsmodeller där jämförelser i olika nätverk leder till praktiska förbättringar i verksamheterna. Inriktningen är att försöka finna sambandet mellan kostnader och kvalitet. Det är också en uttalad ambition att skapa en arbetskultur där kontinuerliga jämförelser blir ett bestående inslag i kommunernas arbete med att förbättra sina verksamheter. För att lyckas med detta bygger projektets arbetsmetod på kommunernas egen kraft och uppfinningsrikedom.

Jämförelseprojektet intention är att nätverket årligen återkommer med en rapport utifrån dessa och andra utvecklade kvalitets och resultatmätt.

Syftet med rapporten är att ur ett brukar- och medborgarperspektiv ge underlag och tips för att förbättra kvaliteten i de deltagande kommunernas verksamheter. I samband med detta ska man kunna bedöma kvaliteten på arbetet i den egna kommunen i förhållande till insatta medel, och kunna jämföra vad som görs i andra kommuner. Goda exempel ska lyftas fram och vara en inspirationskälla för andra kommuner.

För att lyckas har ett par riktlinjer för det genomförda arbetet varit vägledande:

- Vi ska undvika att ta fram en ny sifferskog. Ett par enkla och mer eller mindre ”givna” mått ska ges uppmärksamhet.
- Vi ska ta fram kvalitetsmått utifrån i första hand ett kommunlednings- eller medborgarperspektiv. Inte ett professionellt perspektiv.
- Fokus ska vara att hitta de goda exemplen. Dessa exempel ska lyftas fram och andra kommuner ska ges tillfälle att plocka idéer till den egna verksamheten.
- Sambandet mellan kostnader/resurser och kvalitet ska belysas. Syftet är att se om det finns ett direkt samband mellan höga kostnader och hög kvalitet.
- Förklaringar till skillnader överlämnas till respektive kommun att analysera.
- Det är omöjligt att ta fram en helt ”sann” och heltäckande bild av verksamhetens kvalitet med ett par mått. Måtten ska ses som indikatorer på att det finns skillnader i kvalitet. Dessa skillnader kan sedan ges olika förklaringar.

Metod och avgränsning

Projektgruppen har i sitt arbete hämtat statistik och uppgifter från centrala dataregister där det visat sig möjligt. Dessa uppgifter avser 2008 och är i huvudsak hämtade från ”Vad kostar verksamheten i Din kommun?” (VKV) som gemensamt ges ut av Sveriges

Kommuner och Landsting (SKL) och Statistiska centralbyrån (SCB).

Merparten av måtten har dock fått undersökas lokalt genom undersökningar under gemensamma undersökningsveckor. Dessa uppgifter avser 2009. Nätverket SÖRV har valt att titta på handikappomsorg och fysisk tillgänglighet ur åtta olika delar.

Rapporten består av följande delar:

- Myndighetsutövning
- Grupp- och serviceboende: kvalitetsbild
- Daglig verksamhet: kvalitetsbild
- Informationsgivning
- Bostadsanpassning
- Insatser och kostnader
- Goda exempel
- Fysisk tillgänglighet

Sammanfattning

Nätverket SÖRV är ett av tjuogoåttanätverk som ingår i det treåriga nationella jämförelseprojektet. De kommuner som deltar i nätverket är Robertsfors, Sorsele, Storuman, Vilhelmina, Överkalix och Övertorneå. Tillsammans finns det över 33 000 invånare i dessa kommuner. Nätverket SÖRV har i sin fjärde rapport haft uppdraget från sin styrgrupp att jämföra handikappomsorg och fysisk tillgänglighet ur ett brukar- och medborgarperspektiv.

Hur lång tid får brukaren vänta på att en beslutad insats genomförs? Tidsaspekten är en viktig kvalitetsfråga. Nätverket har jämfört handläggningstiderna från ansökan till beslut. Kommuner har ett bra resultat utifrån en kort handläggningstid från ansökan till beslut. Relationen mellan utredningstid och verkställighetstid väcker dock frågor. Verkställighetstiderna i Vilhelmina och Övertorneå är långa jämfört med de andra kommunerna. Vad som är orsaken till detta kan vara värt att studera närmare. Ett problem som dock finns i flera av kommunerna är att en del utredningar och/eller verkställighetstiden blir långa. Det är inte stort antal men det finns anledning att speciellt titta på dessa utredningar.

Andelen beslut som ändrats i Länsrätt har undersökts och det är överlag en mycket låg andel. Av nätverkets totala antal beslut, 327, är det endast 3 beslut som ändrats av Länsrätten. Ett mycket gott resultat. Några jämförelser mellan kommunerna ska inte göras eftersom antalet är mycket litet. Det är dock en viktig uppgift för varje kommun att följa utvecklingen med egna jämförelser över tid.

En kvalitetsbild har framtagits utifrån viktiga kvalitetskriterier för brukare inom både grupp- och serviceboende och daglig verksamhet. Kvalitetsbilden för grupp- och serviceboende varierar mellan kommunerna. Robertsfors och Övertorneå tätt följt av Överkalix visar de starkaste bilderna. En speciellt svår och viktig kvalitetsfråga är våldet på boendena. Här har Robertsfors och Övertorneå mycket bra resultat. Det finns även skillnader i informationsgivningen när det gäller synpunkter och klagomål. När det gäller daglig verksamheten visar nätverkets kommuner på ett mer likvärdigt och jämt resultat. Resultatet är överlag bra. Det är två frågor som i stort återkommer i alla kommunerna. Den första är om verksamheten är öppen året runt. Den andra är om brukare gått annan arbetsmarknad.

Information till kommunens invånare är en viktig kvalitetsfråga. Kan man ta del och finna svar på viktiga frågor? Kommunernas webbsidor som informerar om handikappomsorgen har granskats utifrån 12 vanliga medborgarfrågor. Här visar undersökning på det tydligaste förbättringsområdet. Det är ingen av kommunerna som når upp till medelvärdet för landets alla kommuner. Projektgruppen rekommenderar kommunerna att titta på de kommuner i landet som har 100 – procentiga svar på dessa frågor.

Bostadsanpassning har granskats utifrån fyra konkreta fall för att se olikheter i bedömningen. Variationer finns mellan kommunerna även om det finns likheter i bedömningarna. Nätverket rekommenderar att ett direkt samarbete mellan handläggarna kan skapa ett gemensamt synsätt i en komplicerad fråga som bostadsanpassningen utgör.

Kommunerna har stora skillnaderna avseende kostnaderna för handikappomsorgen. En bidragande orsak till detta avseende totalkostnaderna är den skillnad i andelen som har stöd från kommunen. Det är även ett relativt litet antal personer som har stöd vilket gör att behovsbilden hos den enskilde kan slå igenom kraftigt i kostnaderna. Om man ser till kostnaderna per brukare blir variationerna större. Övertorneå har den tydligt lägsta

kostnaden per brukare. Ett omfattande arbete med att få ett grepp kring kostnaderna med hjälp av KPB (kostnad per brukare) kan vara en bidragande faktor.

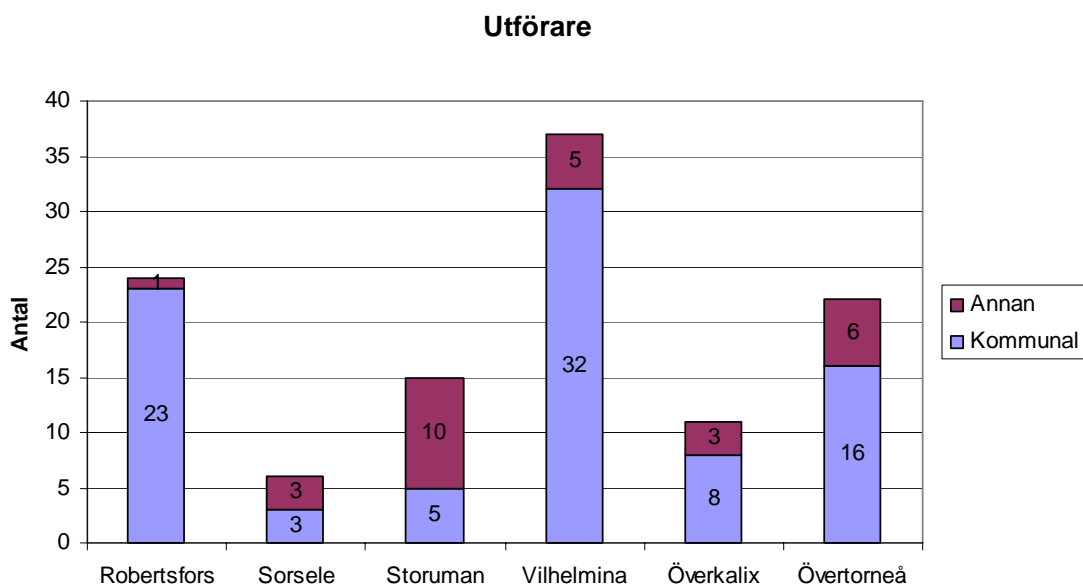
SÖRV har som ett av de första nätverken tagit sig an uppgiften att ta fram en bild av hur den fysiska tillgängligheten ser ut i kommunerna. I andra nätverk inom Jämförelseprojektet har det tagits fram en modell för att dels kunna få en egen bild av kommunens starka och svaga sidor när det gäller fysisk tillgänglighet. Denna modell lanseras under hösten och vintern av Boverket, Handisam och SKL i ett stort antal länskonferenser. Det är denna modell som använts. Tydligt är att Robertsfors och Överkalix är de kommuner som kommit längst i sitt arbete med att göra kommunen tillgänglig. Projektgruppen har inte analyserat varför och vad som gjorts i dessa kommuner men de framstår resultatmässigt som nätverkets föredömen.

1. Bakgrundsdata

Totalt antal brukare med personlig assistans

Robertsfors	Sorsele	Storuman	Vilhelmina	Överkalix	Övertorneå
24	6	15	37	11	22

Antal brukare uppdelat i vem som utför tjänsterna



Antal boendeplatser som köps av vårdgivare i annan kommun

Robertsfors	Sorsele	Storuman	Vilhelmina	Överkalix	Övertorneå
5	3	3	0**	0**	0**

Total kostnad för köpta platser

Robertsfors	Sorsele	Storuman	Vilhelmina	Överkalix	Övertorneå
4 690 000 kr	2 031 000	2 036 000	0**	0**	0**

** Där antalet platser är mindre än tre tas informationen inte med i skrivningen

Antal barn och ungdomar i åldern 0-22 år som har LSS insatser uppdelad i olika stödformer

Insatser	Robertsfors	Sorsele	Storum	Vilhelmina	Överkalix	Övertorneå
Personlig assistans	2	1	2	3	4	4
Ledsagarservice	3	1	3	5	0	x
Kontaktperson	7	3	4	9	1	2
Avlösarservice	2	2	0	2	0	1
Korttidsboende	8	0	2	6	0	4
Korttidstillsyn för skolungdomöver 12 år	0	3	1	6	0	1
Boende i familjehem	0	0	0	12	1	2
Bostad med särskild service	2	3	3	1	0	2
Daglig verksamhet	1	1	0	1	0	2

Källa: Kommuns egna uppgifter

Antal barn och ungdomar i åldern 0-22 år i respektive kommun

Insatser	Robertsfors	Sorsele	Storum	Vilhelmina	Överkalix	Övertorneå
Totalt antal invånare 31/12 2008	6900	2733	6304	7220	3715	4972
Totalt antal 0-22 år	1882	645	1508	1974	826	1220
Andel 0-22 år av totalt antal inv.	27 %	24 %	24 %	27 %	22 %	25 %

2. Myndighetsutövning

Nätverket har valt att belysa myndighetsutövningen i kommunerna utifrån fyra olika jämförelser. Det är tidsaspekten utifrån utredningstid och verkställighetstid, det är antal utredningar per handläggare och kostnad för handläggning, behovsbedömningen samt antal beslut som överklagats och ändrats av länsrätten.

Utredningstid och verkställighetstid

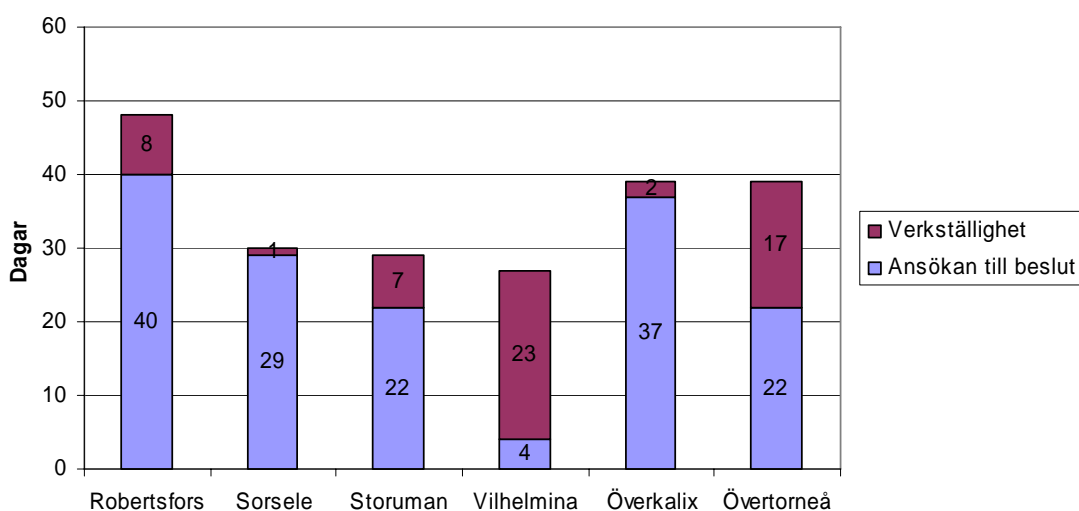
Tiden är en viktig kvalitetsfaktor för den enskilde. Att inte behöva vänta för länge på kontakt och insats när man är i en utsatt situation har stor betydelse.

Tidsaspekten kopplat till första kontakt till att utredning startar till att beslut fattas och insats påbörjas alternativt avslås kan mätas och delas upp på flera sätt. I det första steget är det utrednings- och verkställighetstiden som ska jämföras.

Mätningen omfattar tiden från det att ansökan sker/registeras till att beslutet verkställs. Mätningen avser alla typer av LSS-insats.

Antal dagar från ansökan till beslut samt antal dagar för verkställighet

Genomsnittlig utrednings- och verkställighetstid



Totalt antal dagar från ansökan till verkställighet

Robertsfors	Sorsele	Storuman	Vilhelmina	Överkalix	Övertorneå
48	30	29	27	39	39

Antal utredningar längre än 90 dagar samt antal utredningar där verkställighetstiden varit längre än 90 dagar.

	Robertsfors	Sorsele	Storuman	Vilhelmina	Överkalix	Övertorneå
Utredningar	4	1	3	0	3	1
Verkställighet	2	2	0	7	0	0

Kommentar

Totalt sett utifrån ett brukarperspektiv har kommunerna ett bra resultat utifrån en kort handläggningstid från ansökan till beslut. Relationen mellan utredningstid och verkställighetstid väcker dock frågor. Verkställighetstiderna i Vilhelmina och Övertorneå är långa jämfört med de andra kommunerna. Vad som är orsaken till detta kan vara värt att studera närmare. Har man olika utredningskulturer i kommunerna? Är det så att en del kommuner väljer att besluta om utredningen när man har ordnat med insatserna och andra kommuner väljer att ta beslut när utredningen är klar och därefter ordna med insatsen? Kan orsaken vara att det är svårare att få fram insatser i en del av kommunerna? Ett problem som dock finns i flera av kommunerna är att en del utredningar och/eller verkställighetstiden blir långa. Det är inte stort antal men det är dessa personer som riskerar att komma i kläm. Det finns därför anledning att speciellt titta på dessa utredningar i respektive kommun för att analysera orsaken och vidta åtgärder för framtiden.

Antal utredningar per handläggare och kostnad per utredning

Eftersom antalet utredningar per år är relativt lågt och därmed en liten resursinsats är avsatt för handläggningen, ofta är uppgiften en del av en tjänst, har vi omvandlat resurserna till antal årsarbetare för att få jämförbarhet. Den modell vi använt har prövats i många fler nätverk. Kostnadsberäkningen bygger enbart på personalkostnaderna.

Antal LSS utredningar per handläggare

	Robertsfors	Sorsele	Storuman	Vilhelmina	Överkalix	Övertorneå
Antal utredningar	34	15	55	175	15	33
Antal årsarbetare	0,40	0,30	0,50	1,0	0,30	0,30
Antal utredningar per årsarbetare	85	50	110	175	50	110
Genomsnittlig kostnad per utredning	3226 kr	7986 kr	3661 kr	3771 kr	5928 kr	4368 kr

Kommentar

För att göra en jämförelse måste varje kommun göra en egen uppskattning av hur stor del av tjänsten som åtgår till utredningsarbete. Denna del är svår och det finns därmed felmarginaler. Eftersom det är relativt liten resursanvändning som åtgår blir det därmed stora skillnader vilket gör att resultaten ska tolkas med försiktighet. I ett annat nätverk, Julia, med befolkningsunderlaget 7-36 000 invånare varierade kostnaderna mellan 4 000 och 7 800 kronor. Ett likvärdigt resultat alltså.

Antal beslut som överklagats och ändrats av länsrätten

Ett sätt att få en bild av rättssäkerheten är att se hur många beslut som överklagats och hur många av dessa som har ändrats av Länsrätten. Liksom inom andra verksamheter fattas årligen ett stort antal beslut i varje kommun och det är viktigt att se hur förhållandet mellan dessa och domstolarnas prövning utvecklas. Uppgifterna bygger på hela 2008 års utredningar.

	Robertsfors	Sorsele	Storuman	Vilhelmina	Överkalix	Övertorneå	Totalt i nätverket
Antal beslut	34	15	55	175	15	33	327
Antal beslut som överklagats	1	0	4	1	1	1	8
Antal beslut som ändrats av Länsrätt	0	0	2	0	0	1	3

Kommentar

Av nätverkets totala antal beslut, 327, är det endast 3 beslut som ändrats av Länsrätten. Ett mycket gott resultat. Några jämförelser mellan kommunerna ska inte göras eftersom antalet är mycket litet. Det är dock en viktig uppgift för varje kommun att följa utvecklingen med egna jämförelser över tid.

Behovsbedömning av två typfall

Nätverket har valt att göra en jämförande studie för att se om det finns skillnader mellan kommunerna avseende behovsbedömningen. För att göra detta har varje kommun fått bedöma två typfall och utifrån dessa sätta sina beslut av insatser. Är det någon skillnad beroende på i vilken kommun brukaren söker insats? Fallen har även använts i andra nätverk.

Typfall Nils

Ansökan avser insatsen ledsagarservice, 20 tim/mån enligt 9:3§ LSS samt korttidsvistelse enligt 9:6§ LSS. En ansökan framförs även om verkställigheten.

Resultat

Robertsfors	Sorsele	Storuman	Vilhelmina	Överkalix	Övertorneå
Beviljas	Beviljas	Beviljas	Beviljas	Beviljas	Delvis

Här finns det en stor samstämmighet mellan kommunerna att Nils ska beviljas stöd. Så här fördelas besluten i respektive kommun.

Robertsfors	Sorsele	Storuman	Vilhelmina	Överkalix	Övertorneå
Ledsagarser-vice med 20 tim/månad Korttidsvistelse med en helg per månad	Ledsagar-service 20 tim/månad Korttidsvistelse 2,5 dygn/månad	Ledsagarser-vice med 20 tim/månad Korttidsvistelse med en helg per månad	Ledsagarser-vice med 20 tim/månad Korttidsvistelse med en helg per månad	Ledsagarser-vice med 20 tim/månad Korttidsvistelse med en helg per månad	Korttidsvistelse med en helg per månad Vill ha mer underlag för bedömning av ledsagarser-vice

Typfall Per

Ansökan avser boende med särskild service enligt 9:8§ LSS

Resultat

Robertsfors	Sorsele	Storuman	Vilhelmina	Överkalix	Övertorneå
Beviljas	Avslag	Avslag	Avslag	Avslag	Avslag

I detta fall var även bedömningarna i stort samstämmiga. Robertsfors avviker med ett positivt beslut. Övriga ger avslag. Flera kommuner påpekar att detta var svårare att bedöma eftersom det inte var självklart vilken personkrets Per skulle tillhöra.

Så här fördelas besluten i respektive kommun.

Robertsfors	Sorsele	Storuman	Vilhelmina	Överkalix	Övertorneå
Per har behov att bo någonstans under studietiden och utifrån hans behov av stöd och hjälp så beviljas han insatsen bostad med särskild service enligt 9:8 LSS	Behöver inte boende. Bedömer att han klarar att bo på vanligt elevhemsboende.	Ansökan skulle ges avslag då hans boende är tillgodosett på annat sätt, dvs. hemma hos mamman. Samt med ev. buss mellan skola och hem	Ansökan avslås då Per kan åka buss mellan hemmet och skolan. Behov av boende föreligger ej.	Avslag 9.8§ LSS på grund av hans behov tillgodoses i hemmet. Klarar ADL själv, bussresor, kommunikation, lättare måltider.	Stora oklarheter kring personkretstillhörigheten. De största problemen verkar vara av den art som räknas till Individ- och familjeomsorgens ansvar. Det är via IFO den sökta insatsen bör ges.

Kommentar

Typfallet visar svårigheten med utredningar inom LSS. Typfall Per är ett autentiskt

ärende och som även avgjorts i länsrätten där domen blev följande:

”Länsrätten gör följande bedömning.

.....tillhör ostridigt personkretsen 1 enligt §1 LSS. Länsrätten finner emellertid inte visat att han behöver bostad med särskild service för att få möjlighet att leva som andra. Överklagan skall därför avslås.”

Således har ett avslag hållit även i en rättslig prövning.

Som en jämförelse med andra kommuner har vi nedan lagt med resultaten från nätverk
Jämföra:

Nils

Bollnäs	Hudiksvall	Ljusdal	Nordanstig	Sandviken	Söderhamn	Älvdalen
Beviljas	Beviljas	Beviljas	Beviljas	Ingen upp	Delvis	Delvis

Per

Bollnäs	Hudiksvall	Ljusdal	Nordanstig	Sandviken	Söderhamn	Älvdalen
Avslag	Avslag	Avslag	Avslag	Beviljas	Avslag	Beviljas

3. Grupp- och serviceboende: kvalitetsbild

I många offentliga tjänster är det möjligt att fånga ett resultat som har kvalitativa värden för den som nyttjar tjänsten. Utgångspunkten för detta har varit att man har kunnat formulera mål som är utvärderingsbara. Exempelvis att man blir frisk efter operationen eller man har uppnått en viss kunskapsnivå inom skolan. Detta resultatfokuserade förhållningssätt är dock svårt att överföra och tillämpa inom LSS verksamheten. Många har även svårt att förhålla sig till och uttrycka sig om det stöd man får. Mot denna bakgrund är det därför nödvändigt att fånga de kvalitativa aspekterna utifrån en annan och anpassad synvinkel. En framkomlig väg kan vara att sätta upp och fånga ett antal viktiga kvalitativa aspekter på de tjänster som erbjuds inom service- och gruppboenden med utgångspunkt från de funktionshindrades perspektiv. Tillsammans kan aspekterna ge en samlad bild av förhållandena och vad som erbjuds de funktionshindrade och även lyfta starka sidor och förbättringsområden på såväl enhetsnivå som samlat i kommunen. Bilden innehåller delvis resultatdimensioner men även den inriktning och de erbjudanden som kommunen ställer upp för att möta den enskildes behov med fokus på kvalitet. Kvalitetsbilden kan sedan kompletteras med ett resultat från en brukarenkät. Kvalitetsbilden kan givetvis även ställas till den kostnad som finns för service- och gruppboenden vilket i sin tur ger ett effektivitetsmått som kan vara värdefullt i ett förbättringsarbete.

Grupp-och service: servicenivåer

Några inledande frågor som berör kommunen som helhet:
Sorsele har inget service/gruppboende

Totalt antal boendeplatser inom kommunen

Robertsfors	Sorsele	Storuman	Vilhelmina	Överkalix	Övertorneå
10	**	18	19	13	28

Varav antal platser i servicebostad

Robertsfors	Sorsele	Storuman	Vilhelmina	Överkalix	Övertorneå
0	**	0	3	0	11

Antal boendeenheter inom kommunen

Robertsfors	Sorsele	Storuman	Vilhelmina	Överkalix	Övertorneå
2	**	3	4	2	3

** Har inget boende

LSS –bostad ur brukarperspektiv	Robertsfors	Storuman	Vilhelmina	Överkalix	Övertorneå
1. Har alla personer/brukare en fullvärdig lägenhet?	5	5	5	5	5
2. Erbjuds alla som önskar en, individuellt anpassad, aktivitet utanför bostaden, varje vecka?	5	3	5	5	5
3. Får alla som önskar en individuell semester	5	0	0	0	0
4. Har brukaren dagligt inflytande över den mat (huvudmåltid) som lagas och serveras?	5	3	5	5	3
5. Har brukaren möjlighet att välja att äta i den egna lägenheten eller gemensamt?	5	5	5	5	5
6. Finns det allmänna kommunikationer (buss, tåg eller liknande) inom 500 meters avstånd från bostaden?	5	5	5	5	5
7. Förekommer våld eller hot i boendet	5	0	3	0	5
8. Finns en väl känd och förankrad strategi för hur ni personal ska hantera situationer med hot och våld i verksamheten?	5	3	0	5	5
9. Är det tillåtet att ha ett sällskapsdjur i lägenheten?	5	5	5	5	5
10. Är det möjligt att bli sambo/dela lägenhet med vän, syskon etc/ med person som saknar biståndsbeslut?	0	5	0	0	0
11. Är det möjligt att bli sambo med person som har biståndsbeslut?	5	5	5	5	5
12. Använder brukaren egen nyckel till sin bostad?	5	5	5	5	5
13. Har brukaren tillgång till egen postlåda?	5	5	0	5	5
14. Har alla brukare en genomförandeplan?	5	3	5	5	5
15. Medverkar brukarna/företrädare vid framtagandet av planerna?	5	5	5	5	5
16. Får de boende vara ute på aktiviteter som kräver personalstöd efter 21:00?	5	2	5	5	5
17. Finns kontaktman för de boende inom grupp-bostaden/servicebostaden?	5	5	5	5	5
18. Finns information för de boende/företrädare hur de ska kunna framföra synpunkter och klagomål?	5	0	0	5	5
Summa (Max 90 poäng)	85	64	63	75	78
Procentandelar	94	71	70	83	87

1-25 % = 1 poäng = **röd** 26-50 % = 2 poäng = **gul** 51-75 % = 3 poäng = **gul**
76-99 % = 4 poäng = **grön** 100 % = 5 poäng = **grön**

Kommentar

Kvalitetsbilden varierar mellan kommunerna. Robertsfors och Övertorneå tätt följt av Överkalix visar de starkaste bilderna. En speciellt svår och viktig kvalitetsfråga är våldet på boendena. Här har Robertsfors och Övertorneå mycket bra resultat och frågan väcks om vad de har gjort för att nå dit? Vad kan övriga kommuner lära av dem? Det finns även skillnader i informationsgivningen när det gäller synpunkter och klagomål. Två kommuner saknar detta. Sambofrågan dyker då och då upp i de lokala diskussionerna. Ofta hanteras situationen när den dyker upp. Ett gemensamt förhållningssätt för kommunen som samtidigt innebär att man kan informera brukare och anhöriga om detta ökar kvaliteten på verksamheterna. Vad kan kommunerna lära av varandra i dessa frågor?

Personalens utbildning i Service/gruppbostad:

Personalen är den resurs som skapar kvaliteten på de olika boendena. Vi har förutom ovan kvalitetsbild även undersökt utbildning och kompetens hos de anställda. Resultatet visas här nedan.

	Robertsfors	Storuman	Vilhelmina	Överkalix	Övertorneå
Har samtliga anställda utbildning som rekryterats de senaste 12 månaderna	Ja	Ja	Nej	Ja	Ja
Merparten (80-100%) av personalen har stannat kvar i personalgrupp de senaste 12 mån	Ja	Ja	Ja	Ja	Ja
Enhetschefer har varit densamma under de senaste 12 mån	Ja	Nej	Ja	Ja	Ja
Har samtliga anställda deltagit i kompetensutveckling under senaste 12 mån	Ja	Nej	Ja	Ja	Nej

Kommentar

Det är överlag ett mycket positivt resultat.

4. Dagligverksamhet: kvalitetsbild

På liknande sätt som för boende har det även framtagits ett antal frågor för daglig verksamheten. Frågorna kan gemensamt skapa en bild av viktiga kvalitetsaspekter utifrån brukarens perspektiv.

Några inledande frågor som berör kommunen som helhet:

Totalt antal personer i daglig verksamhet (brukare) i kommunen

Robertsfors	Sorsele	Storuman	Vilhelmina	Överkalix	Övertorneå
24	8-10	16	23	21	45

Antal enheter i kommunen

Robertsfors	Sorsele	Storuman	Vilhelmina	Överkalix	Övertorneå
1	1	1	1	2	2

Hur stor är habiliteringsersättningen

Robertsfors	Sorsele	Storuman	Vilhelmina	Överkalix	Övertorneå
15 kr /heldag	15 kr/heldag	15 kr/heldag	15 kr/heldag	24 kr/heldag	7 kr i timmen

Daglig verksamhet ur brukarperspektiv	Robertsfors	Sorsele	Storuman	Vilhelmina	Överkalix	Övertorneå
Frageställningar till verksamhet						
1. Har brukaren möjlighet att byta sysselsättning inom ramen för kommunens dagliga verksamhet?	5	5	5	5	5	5
2. Är verksamheten öppen året runt?	0	5	0	0	0	2
3. Får den som vill vara kvar i sin dagliga verksamhet efter 65 års ålder?	5	5	5	5	5	5
4. Förekommer våld eller hot om våld (avser brukarna)?	5	5	5	5	5	5
5. Erbjuds brukarna friskvårdsaktiviteter på arbetstid?	5	0	5	5	5	5
6. Finns det brukare som gått från daglig verksamhet till annan arbetsmarknad under 2008?	0	0	0	0	0	1
7. Har alla brukare en genomförandeplan?	5	5	4	5	5	5
8. Erbjuds brukarna/företrädare medverka vid framtagandet av planerna?	5	5	5	5	5	5
Summa (Max 40 poäng)	30	30	29	30	30	33
Procentandelar	75	75	73	75	75	83

1-25 % = 1 poäng = **röd** 26-50 % = 2 poäng = **gul** 51-75 % = 3 poäng = **gul**
 76-99 % = 4 poäng = **grön** 100 % = 5 poäng = **grön**

Kommentar

Här visar nätverkets kommuner på ett mer likvärdigt och jämt resultat. Resultatet är överlag bra. Det är två frågor som i stort återkommer i alla kommunerna. Den första är om verksamheten är öppen året runt. Här är det endast Sorsele kommun som har detta Övertorneå har även detta men inte för alla. Den andra frågan är om det under 2008 varit brukare som gått från daglig verksamhet till annan arbetsmarknad. Det är endast Övertorneå som har exempel på detta.

Personalens utbildning i Daglig verksamhet:

	Robertsfors	Sorsele	Storuman	Vilhelmina	Överkalix	Övertorneå
Har samtliga anställda utbildning som rekryterats de senaste 12 månaderna	Ja	Ja	Ja	Ja	Ja	Ja
Merparten (80-100%) av personalen har stannat kvar i personalgrupp de senaste 12 mån	Ja	Ja	Ja	Ja	Ja	Ja
Enhetschefer har varit densamma under de senaste 12 mån	Ja	Ja	Nej	Ja	Ja	Ja
Har samtliga anställda deltagit i kompetensutveckling under senaste 12 mån	Ja	Ja	Ja	Nej	Ja	Nej

Kommentar

Det är liksom för grupp- och serviceboendena överlag ett mycket positivt resultat.

5. Informationsgivning

Kommunernas *webbsidor* har fått och kommer även i framtiden att få en allt större betydelse som informationsgivare till medborgarna. Genom webben kan information snabbt förmedlas och uppdateras på ett enkelt och kostnadseffektivt sätt. I takt med denna utveckling ökar ständigt kraven och förväntningarna på webbsidorna från medborgare, press, organisationer etc. Svenskt Näringslivs återkommande undersökningar kan ses som ett tecken på detta. Den information som sällan kunde hittas igår finns idag på de flesta webbsidorna. Detta medför att vi ständigt måste utveckla och hålla webben ajour med aktuellt innehåll.

För att få en bild av våra webbsidors styrkor och svagheter har nätverken sammanställt ett antal frågor utifrån ett medborgarperspektiv. Frågorna är att betrakta som vanliga frågor och bygger på ett flertal tidigare genomförda nätverksundersökningar i andra nätverk. Det är viktigt att se undersökningen som en ögonblicksbild och en färskvara eftersom förändringstakten är stor. Därtill bör undersökningen även fånga de ev. brister som finns samtidigt som den kan peka på utmaningarna för framtiden.

Valet av frågor blir därmed styrande för resultaten. En helt annan uppsättning av frågor skulle därmed ge ett annat resultat. Valet av frågor och svar har utgått från att de ska vara vanliga medborgarfrågor som exempelvis ställs till kommunen via telefonsamtal. Vi har även tagit intryck av den diskussion som finns kring förväntningar om att via webben presentera verksamheternas resultat.

I mätningen har varje fråga och svar presenteras separat med hjälp av färger där grön färg betyder att svaret på frågan finns. Gul färg om det delvis finns och röd om svaret saknas. Vi har haft en mycket generös tolkning på delvis – finns något nämnt så får man ett gult svar. Varje områdes svar summeras utifrån att grönt ger tre poäng och gult ett poäng. Rött ger inget poäng. Därefter ges en procentuell andel svar på frågorna.

Denna del av rapporten har hämtats från den nationella undersökning som SKL genomförde under maj-juni 2009 och publicerades i september 2009. Undersökningen har genomförts av en grupp studenter på förbundets uppdrag. Varje fråga har getts två minuter för att finna ett svar. Om svar inte hittats har det noterats som att svaret inte finns.

Hela undersökningen finns att tillgå dels som skrift ”Information till alla” och som en excelfil med alla kommuners resultat inom 12 områden.

Webbinformation 2009	Robertsfors	Sorsele	Storuman	Vilhelmina	Överkalix	Övertorneå
Det finns information om hur man gör för att få hjälp. (bistånd, personlig assistans m.m.)	●	●	●	●	●	●
Det finns information om vilka olika insatser/bistånd/hjälp man kan få.	●	●	●	●	●	●
Det finns en samlad och beskrivande information om kommunens alla verksamheter med kontaktuppgifter (telefon, e-postadress, adress) till ansvarig chef och andra nyckelfunktioner.	●	●	●	●	●	●
Det finns information om olika avgifter och dess storlek.	●	●	●	●	●	●
Det finns information om hur man överklagar ett beslut.	●	●	●	●	●	●
Det finns information om sekretessregler	●	●	●	●	●	●
Det finns information om hur och till vem man kan framföra synpunkter och klagomål.	●	●	●	●	●	●
Det finns information om valmöjligheter inom verksamheten	●	●	●	●	●	●
Det finns information om servicedeklaration/motsvarande för verksamheten	●	●	●	●	●	●
Det finns en samlad kvalitetsredovisning riktad till allmänheten där bland annat brukarundersökningar presenteras	●	●	●	●	●	●
Det finns information som presenterar resultaten så att det går att jämföra med andra verksamheter	●	●	●	●	●	●
Det finns info om olika handikapporganisationer och handikappråd	●	●	●	●	●	●
Summa (max = 36p)	7	3	9	12	13	6
Andel (%) av maxpoäng	19	8	25	33	36	17

● =Svar på frågan, ger 3 poäng, ● = Delvis svar, ger 1 poäng, ● = Inget svar, ger 0 poäng

Medel för landets alla kommuner är 53% svar.

Kommentar

Här visar undersökning på det tydligaste förbättringsområdet. Det är ingen av kommunerna som når upp till medelvärdet för landets alla kommuner. Projektgruppen rekommenderar kommunerna att titta på de kommuner i landet som har 100 – procentiga svar på dessa frågor. Några av dessa kommuner är Nordanstig, Falköping, Botkyrka och Orust.

6. Bostadsanpassning

Projektgruppen har även valt att titta närmare på bostadsanpassningen i kommunerna. Speciellt har vi valt att titta på bostadsanpassning utifrån barn och unga. Här har vi valt samma metod som tidigare genom att utgå från fyra typfall och låtit varje kommun bedöma vilka insatser som ska beviljas. Ett par av kommunerna i nätverket har gjort mycket grundliga utredningar vilka är en utmärkt källa för andra kommuner att studera. Vi har därför valt att lägga med Överkalix utredningar som bilaga.

Typfall – Bostadsanpassning för barn och unga. Ansökan avser

1	Nybyggt hus, merkostnad för stort garage, vattenslang samt värmeslingor i groventré och i barnets rum, merkostnad för extra utrymme i badrum, hårdgöring av marken, plattor på framsidan och runt huset.
2	Staket runt hustomten
3	Byte av fönsterglas till pansarglas samt lås för nyckel på fönster i barnets rum och i arbetsrum, högt placerad spärr på ytterdörr och duschrum, tittöga i dörr till barnets rum, högre och tätare sort på staket/stängsel mot tre sidor av hustomten, säkrare grindar med låsanordning mot gatan, erforderligt efterarbete.
4	Lämplig lösning av hiss tillentrédörr och övervåning, borttagning av trösklar, breddning av badrumsdörr, byte av handfat, ramp till badrum och altan, ev. anpassning av sovrumsdörr för taklift

Resultat

Typfall	Robertsfors	Sorsele	Storuman	Vilhelmina	Överkalix	Övertorneå
1	Delvis	Delvis	Delvis	Delvis	Delvis	Delvis
2	Beviljas	Beviljas	Avslag	Beviljas	Beviljas	Avslag
3	Delvis	Beviljas	Beviljas	Beviljas	Delvis	Beviljas
4	Delvis	Avslag	Beviljas	Avslag	Avslag	Avslag

Kommentar

Här varierar resultaten i tre av typfallen medan det i typfall 1 finns en enhetlig bedömning av alla kommunerna.

Vi har även lagt med resultaten från ett annat nätverk, Jämföra, för få en bredare jämförelse.

Typfall	Bollnäs	Ljusdal	Nordanstig	Sandviken	Söderhamn
1	Delvis	Delvis	Delvis	Avslag	Ingen
2	Ingen	Avslag	Avslag	Avslag	Avslag
3	Beviljas	Delvis	Delvis	Beviljas	Ingen
4	Avslag	Beviljas	Beviljas	Beviljas	Ingen

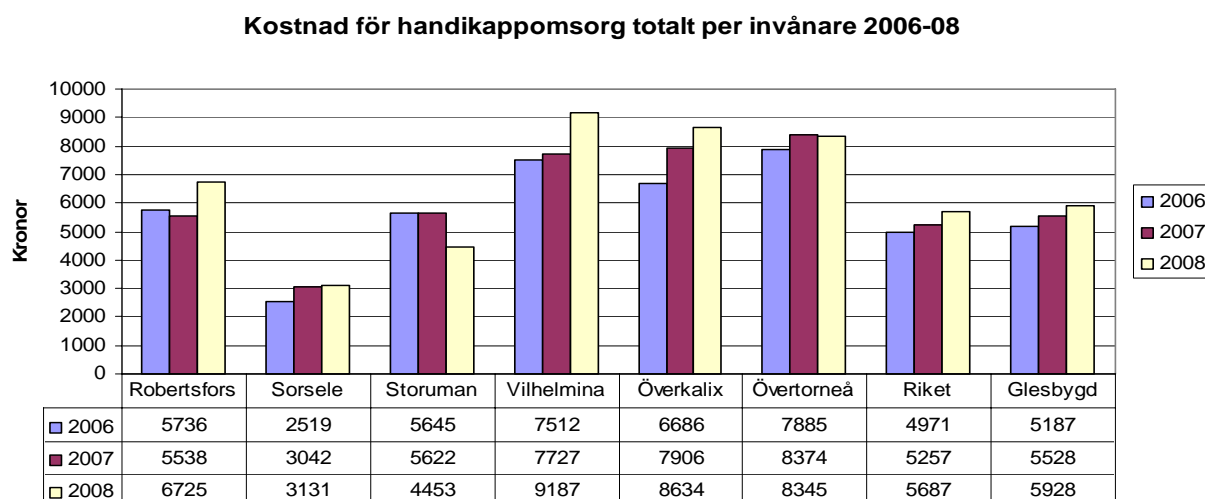
För att uppnå en mer enhetlig bedömning kan det vara en tanke att ett direkt samarbete mellan handläggarna i de olika kommunerna bör startas i syfte att diskutera fram ett gemensamt synsätt på dessa frågor. Det kan dessutom vara ett stöd i svåra bedömningsärenden

7. Insatser och kostnader

Som en bakgrundsbeskrivning i rapporten har projektgruppen tagit fram befintlig statistik över kostnader och individer för både LSS och SOL. Socialstyrelsen begär årligen per oktober in kommunernas officiella verksamhetsstatistik på individnivå. Nätverket har kompletterat statistiken med ytterligare uppgifter på individnivå i syfte att få ett bättre underlag till siffrorna.

Källa: VKV 2008

Kostnad för handikappomsorg totalt per invånare 2006-08



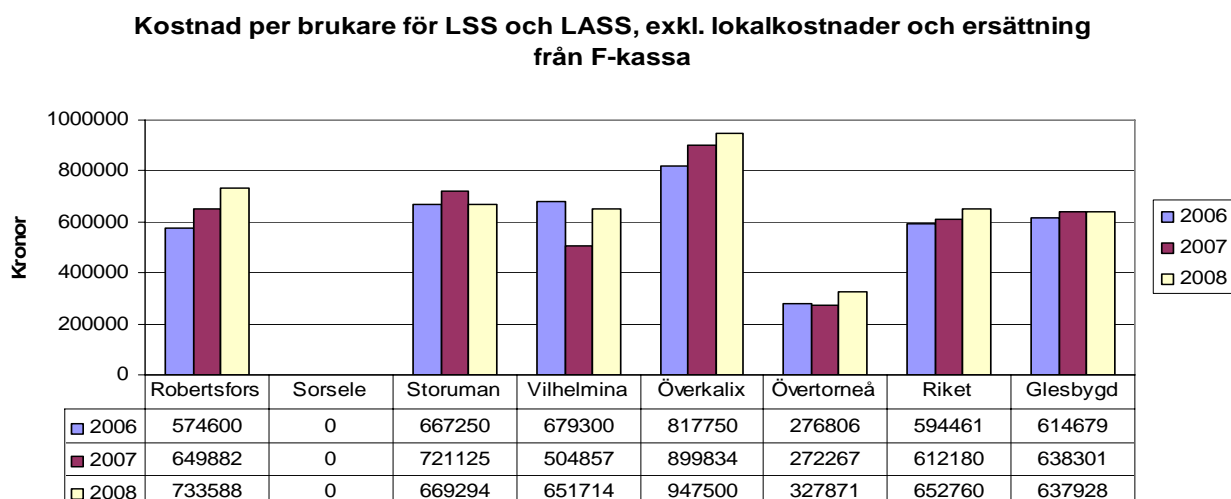
Andel personer med LSS-insatser i åldern 0-64 år i procent

	Robertsfors	Sorsele	Storuman	Vilhelmina	Överkalix	Övertorneå	Riket	Glesbygd
2008	0,7	0,7	0,7	1,0	0,9	1,1	0,8	0,8

Kostnad per brukare i särskilt boende

Tas ej fram på grund för litet antal personer

Kostnad per brukare för LSS och LASS, exkl. lokalkostnader och ersättning från F-kassa



Antal personer i respektive Personkrets (LSS och LASS)

	Robertsfors	Sorsele	Storuman	Vilhelmina	Överkalix	Övertorneå
Personkrets 1	36	10	39	54	27	53
Personkrets 2	4	1	2	2	2	6
Personkrets 3	18	9	7	30	3	9
Totalt	58	20	48	86	32	68

Se vidare Bilaga 2, sid. 40, vad som menas med personkrets.

Kommentar

Kommunerna har stora skillnaderna avseende kostnaderna för handikappomsorgen. En bidragande orsak till detta avseende totalkostnaderna är den skillnad i andelen som har stöd från kommunen. Det är dessutom ett relativt litet antal personer som har stöd vilket gör att behovsbilden hos den enskilde kan slå igenom kraftigt i totalkostnaderna. Om man ser till kostnaderna per brukare blir variationerna större. Övertorneå har den tydligt lägsta kostnaden per brukare. Ett omfattande arbete med att få ett grepp kring kostnaderna med hjälp av KPB (kostnad per brukare) kan vara en bidragande faktor. Nedan har de enskilde kommunerna kommenterat.

Robertsfors

Höga kostnader på grund av externt köpta tjänster i två särskilda ärenden.

Vilhelmina

Sett till riket totalt ligger kommunens kostnad strax under medelvärdet. Jämfört med kommunerna i det egna länet, Västerbotten, ligger kommunens kostnad cirka 10 % lägre än medelvärdet. Kostnaden kan antas vara normal med den fördelning av antal boenden per enhet och med de relativt få platser i servicebostad som kommunen har. Cirka 7% av redovisad kostnad utgörs av tillförda overheadkostnader.

Överkalix

Kommunens kostnad har varit hög på grund av en långvarig resurs krävande LSS insats.

Övertorneå

Övertorneå har förhållandevis stort antal brukare jämfört med andra kommuner. På varje boende finns i snitt 9,3 brukare. I två av boendena saknas tjänstgörande nattbemanning. Dessa boendeenheter har i stället personal med nattjour, dvs sovande jour på själva gruppboendet. Det tredje boendet har nattetid trygghetslarm kopplat till närliggande äldreboende. Dessa lösningar medför att bemanningen är låg sett per brukare. Kommunens strävan att välja kostnadseffektiva strategier för de insatser som erbjuds följs upp med hjälp av kostnad per brukare (KPB) som är en metod för kostnadsberäkning av olika insatser och för hur insatserna kan knytas till den enskilde brukaren.

8. Goda exempel

Robertsfors

Läs & Hör

Läs & Hör är en arbetsplats för funktionshindrade. Läs & Hör producerar tidning, radio, film, och hemsidor. Syftet är att göra informationen tillgänglig för funktionshindrade.

Lokalredaktioner finns i Umeå, Vännäs, Robertsfors och Nordmaling.

I tidningsredaktionen ingår 15 av Robertsfors kommuns funktionshindrade. Varje månad gör man ett nytt reportage om samhällsviktiga funktioner eller händelser. När kungaparet var i Ratan i augusti så fanns man där, tex. Med tidningen jobbar man också med ljud o bild, som regisseras och skickas till huvudkontoret i Umeå. För varje tidning följer det med en CD med samma information. Tidningen kommer ut 1g/ månad. Projektet startade i februari 2004 och är ett samarbete mellan Umeå Kommun, ABF Umeå och de övriga kommunerna.

Mer information finns på projektets hemsida, www.taltid.com.

Sorsele

2 personal har anställts som boendestöd/hemmahosare och är kopplade till vår Dagliga verksamhet Piraten.

Socialtjänsten har alltid en person tillgänglig för att snabbt kunna starta hemmahos insatser.

Hemtjänsten får avlastning med de svårt psykiskt sjuka som behöver stöd och service. Personer som har särskilda behov kan erbjudas individuellt anpassad hjälp i hemmet istället för personlig assistans.

Storuman

Samlokalisering och samarbete har genomförts mellan ”Vändpunkten” och dagcenter, vilket har upplevts som mycket positivt från båda sidor. Gemensamma evenemang och aktiviteter förekommer. Vändpunkten är kommunens dagliga verksamhet för brukare med psykosocial ohälsa och har sålunda andra brukare än dagcenter, men intrycken är hittills mycket positiva från båda verksamheterna.

Dagcenter har ett sinnesrum för avslappning och rofullhet, vilket är uppskattat. Rummet är inrett i ljusa färger och vitmålat, och ska nu också börja användas som lokal för ljusterapi då en speciellampa för ändamålet nyligen införskaffats. Detta blir det första ljusterapirummet i kommunen, och förfrågningar om utnyttjande även från andra parter som sjukvården och psykiatriska öppenvården har redan inkommit.

På förvaltningsnivå inom omsorgsförvaltningen upplever man också att man har ett bra samspel mellan SoL- och LSS-handläggare, vilket underlättar för handläggarna att ge alla brukare rätt hjälp och insatser.

Vilhelmina

Sinnesrum

Detta är ett speciellt rum för sinnesstimulering; befrämjar kommunikation och delaktighet, minskar stress och oro, skapar känslor av egenvärde, ökar uppmärksamheten och koncentrationsförmågan samt möjligheten att bygga upp relationer.

Det finns olika sätt att bygga upp sinnesrummen beroende på vilka sinnen man vill stimulera. Det är vanligt att benämna rummen efter färger då olika färger påverkar oss på olika sätt. I Vilhelmina har vi ett vitt rum som bland annat främjar avslappning, koncentration, fokusering, stressreducering, kontakt och tankero. Rummet är inrett i vita färger med musikkädd, dynor och olika visuella effekter.

Överkalix

Gemensam daglig verksamhet

Den dagliga verksamheten för psykiskt och fysiskt funktionshindrade personer är sedan 1 oktober 2008, hopslagen till en gemensam verksamhet. De brukare som finns i den dagliga verksamheten kan ha beslut både efter SoL och LSS.

Personalen som tidigare fanns i två verksamheter bildar nu en gemensam arbetsgrupp. Fördelen med detta är flera, tidigare var personalgrupperna små, med två till tre personer och därmed känsliga för frånvaro. Nu kan man ofta undvika att ta in vikarier och för många brukare är det en trygghet att samma personer finns runt dem. För kommunen medför det också en något lägre kostnad. Med en större personalgrupp finns också fler kompetenser och det berikar verksamheten. Personalen har också möjlighet att lära av varandras verksamheter.

Övertorneå

Kostnader och jämförelser

Övertorneå har de senaste åren arbetat hårt med att förbättra kontrollen på ekonomin inom LSS/LASS området. Kommunen har utarbetat objektnummer till alla personer som har en större insats för att på så sätt följa kostnader och inkomster för varje grupp för sig. Tidigare var allt sammanbakat i en klump, vilket gjorde det mycket svårt att följa ekonomin på ett bra sätt och den ekonomiska kontrollen och uppföljningen hade därmed stora brister. Vidare har aktivitetsnummer införts för de mindre insatserna för att på så sätt kunna urskilja hur mycket t.ex. insatsen kontaktperson enligt LSS kostar totalt för kommunen. Övertorneå Kommun ingår i projektet KPB (kostnad per brukare), vilket hjälpt kommunen mycket i det ekonomiska arbetet. Genom det kan kommunen jämföra kostnader med andra kommuner. Materialet är intressant och användbart bl.a. gentemot politikerna för att ge en bild av hur kostnaderna ligger jämfört med andra jämförbara kommuner.

9. Fysisk tillgänglighet

SÖRV har som ett av de första nätverken tagit sig an uppgiften att ta fram en bild av hur den fysiska tillgängligheten ser ut i kommunerna. I andra nätverk inom Jämförelseprojektet har det tagits fram en modell för att dels kunna få en egen bild av kommunens starka och svaga sidor när det gäller fysisk tillgänglighet. Denna modell lanseras under hösten och vintern av Boverket, Handisam och SKL i ett stort antal länskonferenser.

Syftet med modellen och de formulär som används vid de lokala undersökningarna är att underlätta arbetet med att förbättra tillgängligheten i kommuner och landsting. Genom att fylla i uppgifterna i formuläret skapas ett mått i form av en bild som visar hur långt tillgänglighetsarbetet kommit i ett antal utvalda miljöer. Genom att såväl starka som svaga områden klarläggs fungerar måttet som ett stöd i den fortsatta planeringen av arbetet med att förbättra tillgängligheten i offentliga miljöer. Dessutom ger måttredovisningen möjlighet till jämförelser mellan kommuner och landsting.

Formuläret är en vidarebearbetning av den mall som används i den så kallade *Tillgänglighetsdatabasen* och som tillkommit i samverkan mellan Västra Götalandsregionen, kommuner och handikapprörelse i Västra Götaland. Vidareutvecklingen av mallen har skett i samverkan mellan Sveriges Kommuner och Landsting, Handisam och Västra Götalandsregionen. Boverket har deltagit i arbetet.

Tyngdpunkten i denna vidareutvecklade mall har lagts på en granskning av tillgängligheten utifrån de lagstadgade kraven om undanröjande av *Enkelt avhjälpna hinder* och utgår från medborgarens perspektiv. För bedömning i enskilda fall om vad som kan anses som enkelt avhjälpna hinder finns vägledning i Boverkets idébok "Enklare utan hinder". Behovet av tillgänglighetsförbättringar är stort. Det omfattar inte enbart kommunernas och landstingens lokaler samt kommunal och landstingskommunal verksamhet utan självfallet även den privata sidan med affärer, biografier, nöjeslokaler med mera. För att få en samlad bild av tillgängligheten är det dock nödvändigt att göra begränsningar och prioriteringar. "Drunkningsrisken" är annars överhängande. Begränsningarna får dock inte bli för snäva så att väsentliga delar utelämnas och resultatet därmed blir ointressant. Denna balansgång har vi hanterat genom att vi utgått från lokaler och ansvarsområden som ingår i kommuners och landstings verksamhet. Ytterligare en prioritering har vi gjort genom att endast välja platser och områden som återfinns inom så gott som samtliga av landets kommuner och landsting.

Föreskriften BFS 2003:19, HIN 1: *Boverkets föreskrifter och allmänna råd om undanröjande av enkelt avhjälpna hinder till och i lokaler dit allmänheten har tillträde och på allmänna platser* utgör underlag för att kunna åstadkomma lagstadgade tillgänglighetsförbättringar i redan befintlig miljö. Samma föreskrifter ligger till grund för detta formulär. Hjälptexthäftet för *Fysisk Tillgänglighet - Offentlig byggnad, Gångvägar och Terminal-knutpunkt* är tänkt att fungera som ett stöd i arbetet med formuläret vid bedömning av vad som kan vara ett enkelt avhjälpna hinder och utgår i första hand från besökarens/medborgarens perspektiv.

Information för medborgaren

De uppgifter som läggs in i formuläret är först och främst avsedda för att ge en mätbild av hur långt tillgänglighetsarbetet kommit och i förlängningen för att kunna jämföra med andra kommuner och landsting. Samtidigt får fastighetsägaren här ett instrument för att planera för åtgärder även i den enskilda miljön, exempelvis i en specifik skola. För den kommun eller landsting som även fyllt i fördjupningsdelen finns alternativet att

lägga ut den detaljerade informationen så att enskilda medborgare kan ta del av den. Om kommuner och landsting lägger ut informationen på nätet kan medborgaren få en egen bild av hur tillgängligheten ser ut och detta kan möjliggöra ett eget ställningstagande till om platsen är möjlig att besöka eller inte.

Formuläret är upplagt så att det följer en gångväg som besökaren tar för att komma från en strategiskt viktig punkt exempelvis en hållplats eller terminal till en annan strategisk punkt som stadshuset, skolan, vårdcentralen eller simhallen.

Eftersom utgångspunkten är medborgarperspektivet och den rumsliga förflyttningen innehåller formuläret kriterier som upprepas exempelvis när det finns flera övergångsställen och gatukorsningar utan övergångsställe. Längst bak i formuläret finns kriterier för enkelt avhjälpna hinder avseende ramp, trappa och hiss.

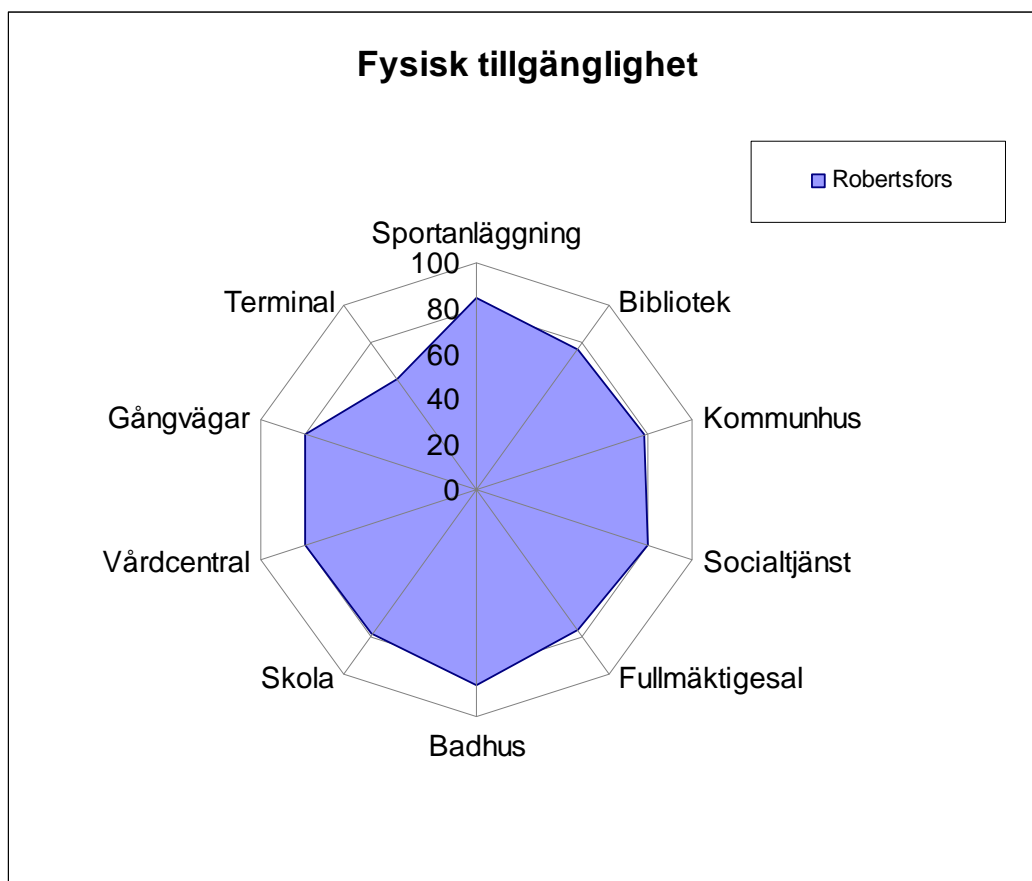
Områden som omfattas av formulär är:

1. Offentlig byggnad
2. Gångvägar
3. Terminal-knutpunkt (med bland annat busshållplatser)

Resultat

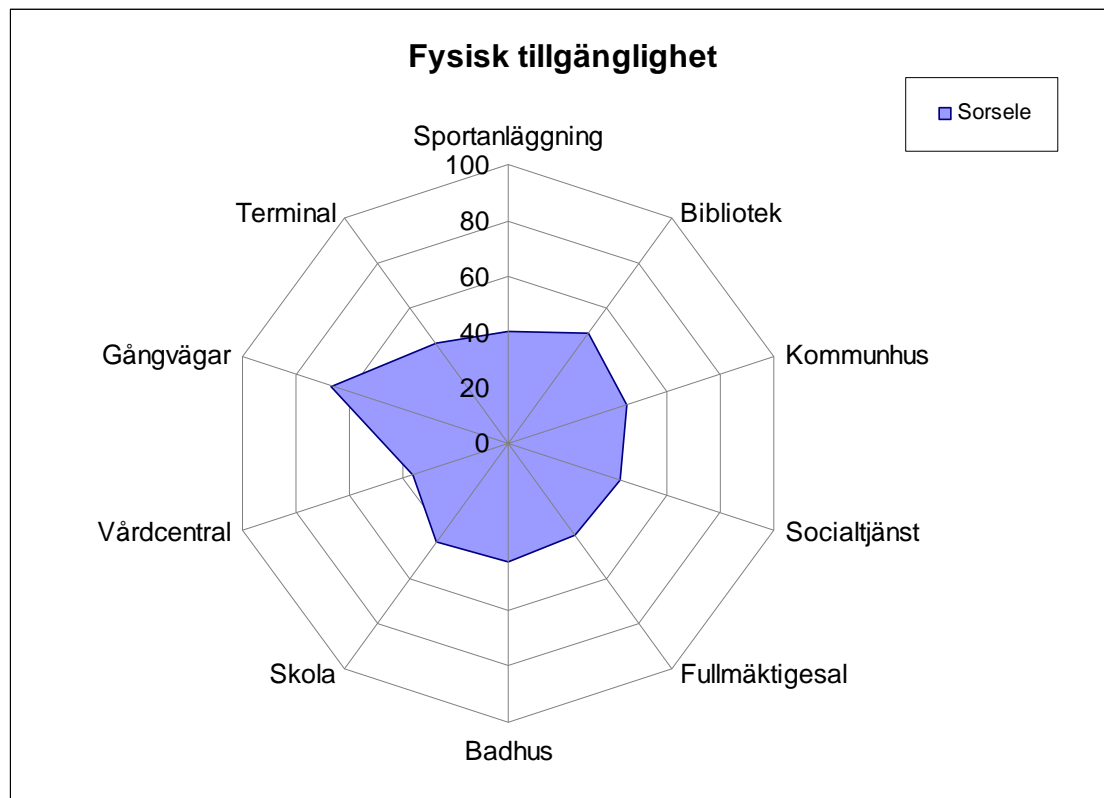
Spindeldiagrammen nedan redovisar samlat resultatet från de tio undersökningsområdena i procent åtgärdade enkelt avhjälpna hinder. Ju längre ut i 100 % ringen man kommer ju mindre finns det att åtgärda. Man ska alltså eftersträva att komma så långt ut som möjligt i varje verksamhet. I undersökningen ingår en anläggning/byggnad inom varje område. Har man exempelvis flera grundskolor eller bibliotek så är en av dessa undersökta i detta fall.

Robertsfors



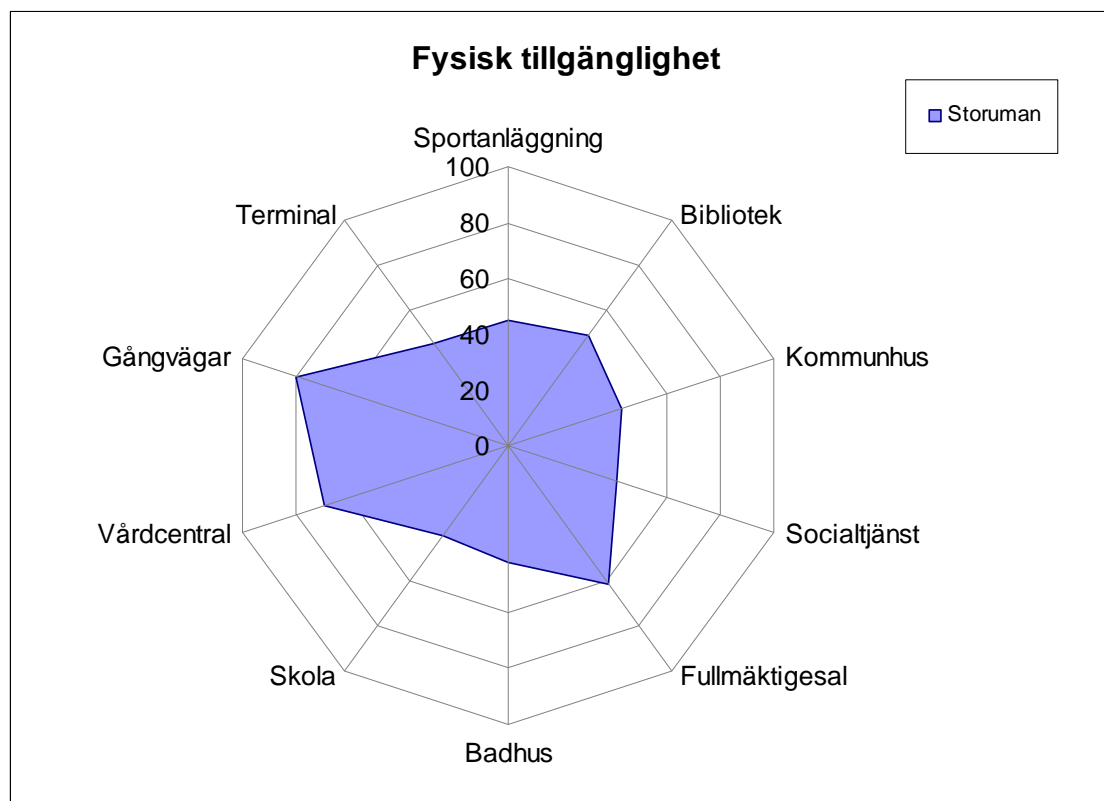
Resultat	Robertsfors
Sportanläggning	85
Bibliotek	77
Kommunhus	78
Socialtjänst	80
Fullmäktigesal	77
Badhus	87
Skola	79
Vårdcentral	80
Gångvägar	80
Terminal	60

Sorsele



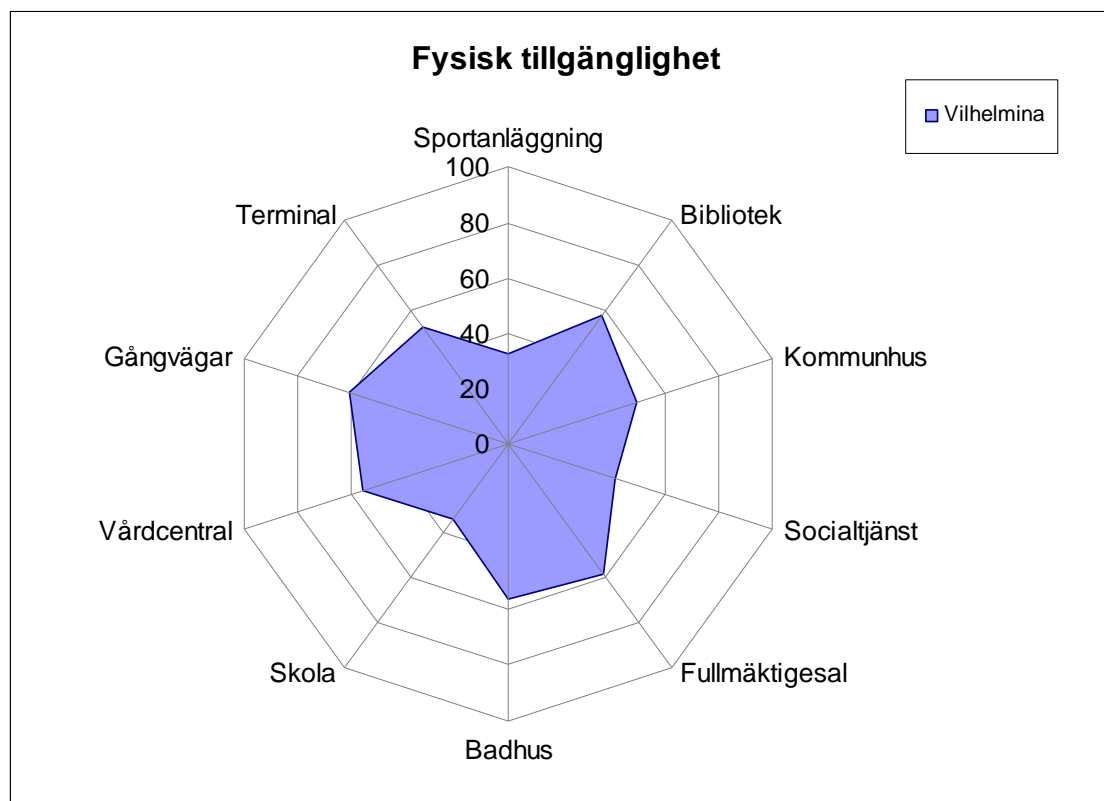
Resultat	Sorsele
Sportanläggning	40
Bibliotek	48
Kommunhus	45
Socialtjänst	42
Fullmäktigesal	41
Badhus	43
Skola	43
Vårdcentral	36
Gångvägar	67
Terminal	44

Storuman



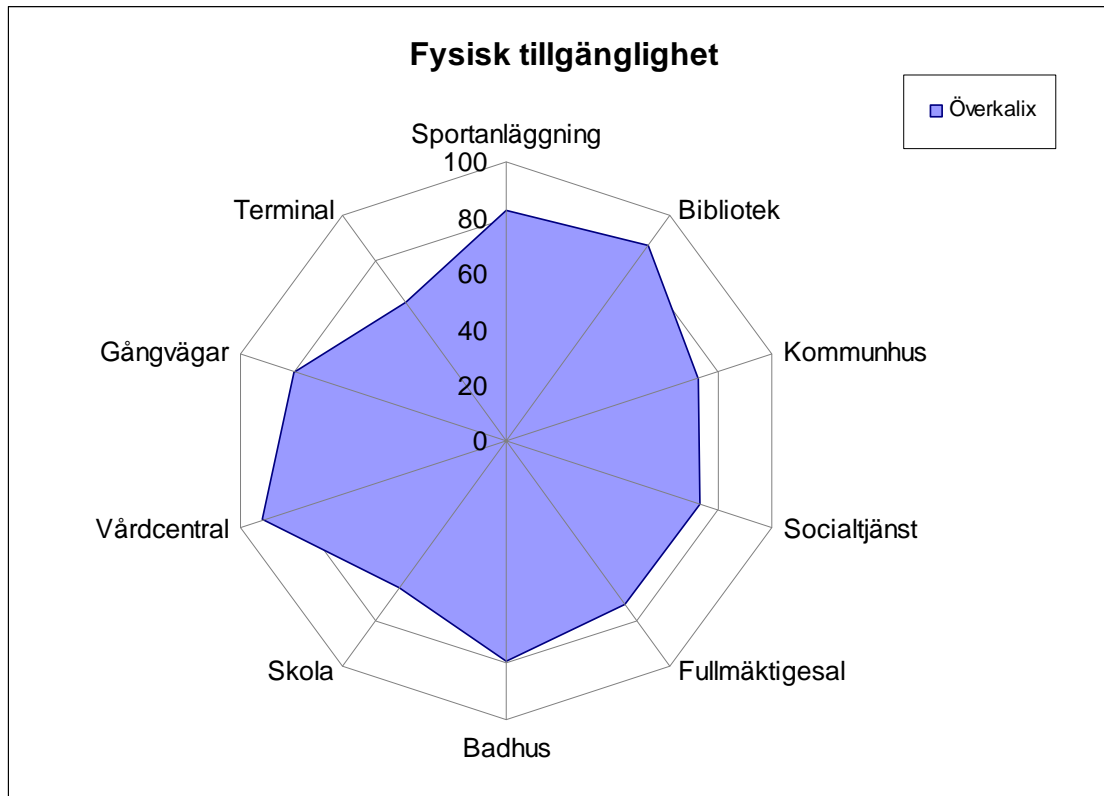
Resultat	Storuman
Sportanläggning	45
Bibliotek	49
Kommunhus	43
Socialtjänst	41
Fullmäktigesal	61
Badhus	42
Skola	40
Vårdcentral	70
Gångvägar	80
Terminal	45

Vilhelmina



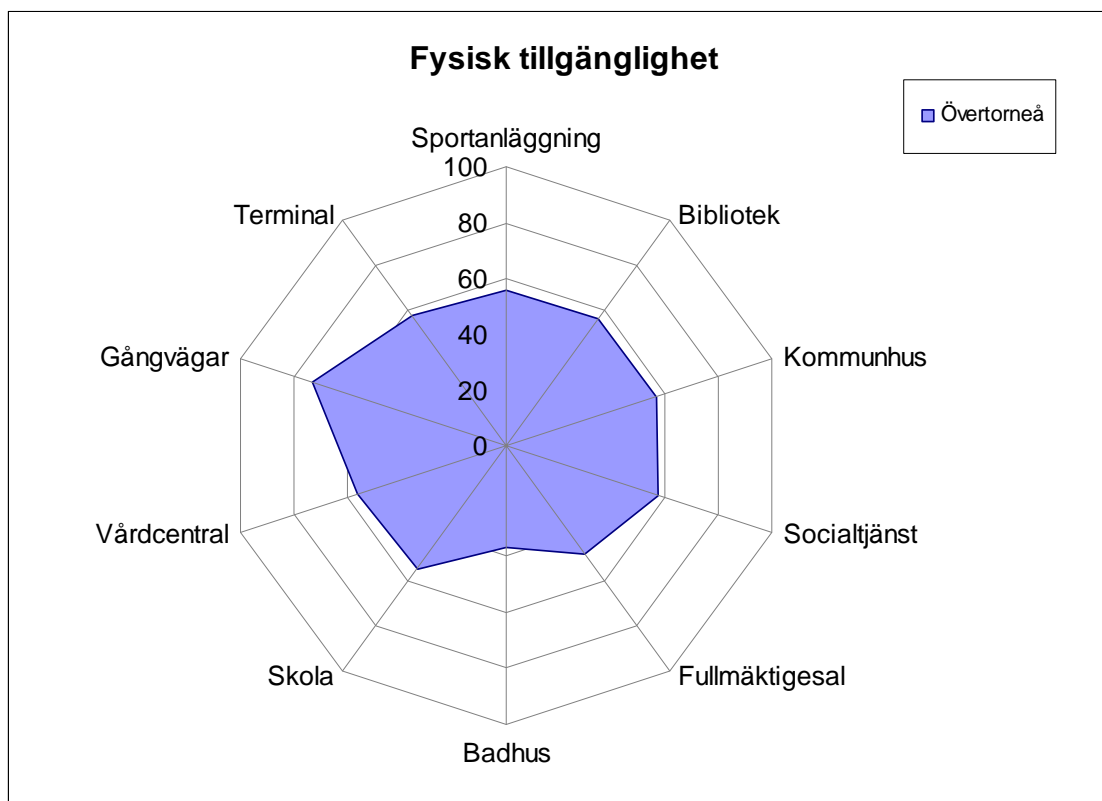
Resultat	Vilhelmina
Sportanläggning	33
Bibliotek	58
Kommunhus	49
Socialtjänst	41
Fullmäktigesal	59
Badhus	56
Skola	34
Vårdcentral	55
Gångvägar	60
Terminal	52

Överkalix



Resultat	Överkalix
Sportanläggning	83
Bibliotek	87
Kommunhus	72
Socialtjänst	73
Fullmäktigesal	73
Badhus	79
Skola	65
Vårdcentral	91
Gångvägar	80
Terminal	61

Övertorneå



Resultat	Övertorneå
Sportanläggning	56
Bibliotek	56
Kommunhus	57
Socialtjänst	58
Fullmäktigesal	48
Badhus	37
Skola	55
Vårdcentral	56
Gångvägar	73
Terminal	58

Kommentar

Tydligt är att Robertsfors och Överkalix är de kommuner som kommit längst i sitt arbete med att göra kommunen tillgänglig. Projektgruppen har inte analyserat varför och vad som gjorts i dessa kommuner men de framstår resultatmässigt som nätverkets föredömen. Vad har gjorts och hur har arbetet lagts upp? Vad kan vi andra kommuner lära av dessa två kommuner?

Bilaga 1

Överkalix svar kring Bostadsanpassning

Inledning

Överkalix kommun har årligen ett sextiototal ärenden rörande bostadsanpassning för funktionshindrade. Merparten av ärendena handlar om bostadsanpassning för äldre personer som blivit funktionshindrade på grund av exempelvis stroke eller åldrande. Detta innebär de flesta bostadsanpassningsärendena rör enklare åtgärder av typen borttagning av trösklar, uppsättning av stödhandtag, montering av ramper till ytterbron, breddning av dörrar, förhöjning av wc-stolen, montering av spisvakter etc. Något eller några ärenden per år brukar vara av större karaktär såsom ombyggnation för att tillskapa duschmöjligheter på bottenplanet etc.

Kommunen har i september 2009 fattat beslutet att spisvakter/timer ej berättigar till bostadsanpassningsbidrag. Detta efter en dom i kammarrätten i Stockholm 2009-04-27 mål nr 7420-08, där det fastställts att en spisvakt är att räkna som en lös inventarie vilken därmed inte berättigar till bostadsanpassningsbidrag.

Nätverket SÖRV har lämnat fyra typfall som de vill att kommunen i jämförelseprojektet ska gå igenom och se vad som, i varje typfall, kommunen skulle bevilja utifrån bifogade oidentifierade intyg. En första bedömning av dessa är att detta är en typ av ärenden som ytterst sällan förekommit i Överkalix kommun. Under den senaste tioårsperioden har endast en handfull bostadsanpassningsärenden i kommunen rört anpassning för barn med funktionshinder.

Bedömning av typfallen

För bifogade typfall görs följande bedömning av Överkalix kommun:

Typfall 1: Nybyggnad av bostadshus:

Bostadsanpassningsbidrag söks för

- tre skjutdörrar
- lågt sittande fönster
- altandörr
- dra upp klinker till del av duschvägg
- matt kakel och klinker
- hårdgöring av mark, plattor
- utjämning av mark vid entré
- altan med markis, ramp till farstubro
- hyllor för förvaring i garage
- hyllor för förvaring i storpacksutrymme
- breddade dörrar från karmmått 90 cm till karmmått 100 cm

- större golvyta i pojkens rum, större golvyta i kök
- större yta i badrum, breddad groventré
- breddat garage, isolerat garage
- utslagsvask och golvbrunn i garage
- golvvärme i garage.

Av leg arbetsterapeut inlämnat intyg styrker följande åtgärder:

- merkostnaden för stort garage
- vattenslang samt värmeslingor i groventrén
- värmeslingor i pojkens rum
- merkostnaden för extra utrymme i badrum
- hårdgöring av marken, plattor, på framsidan och runt huset.

Vid nybyggnation gäller, enligt 8 § Lagen om bostadsanpassningsbidrag (BAB) att bidrag inte lämnas för sådana generella åtgärder som alla som uppför ett nytt bostadshus måste utföra. Inte heller lämnas bidrag till grundläggande bostadsfunktioner. Vid nybyggnation ska det så kallade "allmänna lämplighetskravet", ett krav på att bostaden ska vara lämplig med hänsyn till den funktionshindrades behov, vara uppfyllt. Åtgärder för att uppfylla detta allmänna lämplighetskrav berättigar inte till bidrag, först när detta krav är uppfyllt kan bidrag beviljas. För att avgöra om åtgärden faller inom det allmänna lämplighetskravet måste utredas om materialet, inredningen eller utrustningen är gängse på marknaden och om materialet etc. brukar väljas även av personer som inte har något funktionshinder. Om svaret är jakande får åtgärden anses falla inom det allmänna lämplighetskravet och berättigar sålunda inte till bidrag. Kravet på särskilda skäl vid nybyggnad får anses innebära att det allmänna lämplighetskravet ska vara uppfyllt. Om detta krav är uppfyllt så ska särskilda skäl för valet anses föreligga för att åtgärden ska vara bidragsberättigande (8 § BAB).

Enligt Lagen om bostadsanpassningsbidrag ska alltså vid nybyggnation bostaden utformas för och vara lämplig med hänsyn taget till den funktionshindrades behov. Bostadsanpassningsbidrag lämnas endast för åtgärder som behövs utföras utöver när det nämnda "allmänna lämplighetskravet" är uppfyllt.

Kommunen finner här att i princip alla de punkter som bostadsanpassningsbidrag här söks för, till exempel skjutdörrar, lågt sittande fönster, altandörr, altan, klinker/kakel, hårdgjord och utjämnad mark, hyllor, bredare dörrar, större golvytor, isolerat garage golvvärme och golvbrunn i garage måste anses falla under begreppet "det allmänna lämplighetskravet" (8 § BAB) med hänsyn taget till de behov som föreligger på grund av funktionshindret eller är sådana åtgärder som dels är att hänföra till standard i ett bostadshus. Men hur ser ritningarna på huset ut, är garaget vidbyggt eller fristående? Dessa uppgifter hade kunna behövts för en korrekt bedömning. De merkostnader som faller utanför detta anses i detta ärende vara hårdgöring av den yta som, utöver normal hårdgöring som behövs för exempelvis garageinfart, behövs för kommunikation med rullstol. För detta finns också en skrivning där Boverket 1990-10-02 dnr 685-3618/89 skriver att "Då hårdgöring av garageinfart för bilkörning inte bedömdes vara en sådan speciell handikappanpassning som bör stödjas med bidrag lämnades bidrag endast för hårdgöring av så stor del av infarten som behövdes för kommunikation med rullstol".

Vidare anses att även de enligt arbetsterapeutens intyg styrkta åtgärderna, merkostnaden för stort garage, vattenslang samt värmeslingor i groventrén, värmeslingor i poj-

kens rum, merkostnaden för extra utrymme i badrum samt hårdgöring av marken plattor på framsidan och runt huset faller under begreppet i ”det allmänna lämplighetskravet” (8 § BAB).

Kommunen gör här bedömningen att ansökan om bostadsanpassningsbidrag i detta ärende beviljas för:

- merkostnad för hårdgöring av yta utöver normal hårdgöring av tomt och garageinfart som behövs för kommunikation med rullstol.
- Merkostnad för hårdgöring av yta, bredd utöver normal hårdgöring av trädgårdsgång, runt huset till altan för kommunikation med rullstol.

Typfall 2: Inhägnad av tomt:

Bostadsanpassningsbidrag söks för

- Inhägnad av tomten med staket

Kommunen gör bedömningen att behovet av staket i detta fall kan finnas av flera anledningar, å ena sidan på grund av sonens funktionshinder men å andra sidan kan även ett behov finnas då familjen är dagbarnvårdare och under dagtid har ytterligare 11 förskolebarn på sin fastighet. Dock måste man här i första hand se till familjens situation, och av leg psykolog inskickat intyg beskriver sonens funktionshinder. Föreliggande några rättsfall, bl.a. regeringsbeslut 1991-01-10 dnr BO90/2246/B, har visat att uppsättande av staket kan berättiga till bostadsanpassningsbidrag när den funktionshindrade har stor rörlighet mm.

Kommunen gör här bedömningen att ansökan om bostadsanpassningsbidrag i detta ärende beviljas för uppsättande av staket.

Typfall 3: Invändiga åtgärder i befintlig bostad:

Bostadsanpassningsbidrag söks för

- Byte av fönsterglas till pansarglas samt lås med nyckel på fönster i barnets rum samt i arbetsrum
- Högt placerad spärr på ytterdörr
- Högt placerad spärr till dörr till duschrum
- Tittöga i dörren till barnets rum
- Staket/stängsel av högre och tätare sort mot tre av sidorna på tomten
- Säkrare grindar med låsanordning mot gatan
- Erforderliga efterarbeten

Bostadsanpassningsbidrag lämnas för åtgärder för anpassning av bostadens fasta funktioner i och i anslutning till den bostad som ska anpassas. Bidrag lämnas endast om åtgärderna är nödvändiga för att bostaden ska vara ändamålsenlig som bostad för den funktionshindrade. Bidrag lämnas dock inte om de sökta åtgärderna behöver vidtas redan av väsentligt andra orsaker än behovet av anpassningen (6 § BAB)

Pojken ärendet gäller har diagnoserna autism, ADHD och förståndshandikapp. Han är överaktiv och inser inte fara, har nedsatt förmåga att förstå och uttrycka kommunikation. Intyget styrker att pojken kan fara illa om en fönsterruta går sönder och han faller ut, om han springer ut på gatan etc.

Kommunens bedömning i detta ärende är att de fasta funktionerna i bostaden såsom högt placerade spärrar på ytterdörren samt dörren till badrummet kan kompletteras med hjälp av bostadsanpassningsbidrag. Även montering av ett "tittöga" i sovrumsdörren anses vara bidragsberättigat. Vad som gäller för staket och grindar anser kommunen att komplettering av staket på de avsnitt av tomtgränsen där det idag finns en gles häck berättigar till bidrag. Eftersom det delvis finns ett äldre nätstängsel samt grindar på delar av fastighetsgränsen anser kommunen att byte av dessa delar är att betrakta som normalt bostadsunderhåll och om dessa är i dåligt skick skulle nog staketet behöva underhållas även av andra anledningar än behovet av bostadsanpassning. Detta är dock svårt att ge en god bedömning av utifrån intyget, utan anläggningen skulle behöva ses på platsen. Detsamma anses även gälla grindarna med låsanordning.

I intyget skrivs om att pojken klättrar på fönsterbrädorna och bankar på rutorna med föremål. Kommunens bedömning är härvid att man, för att eliminera risken för olycksfall, i stället för att byta befintliga fönsterrutor mot pansarglas och montera lås på fönsterbeslagen bör ta bort fönsterbrädorna i de rum där risken föreligger. Dessa åtgärder bedöms också kunna berättiga till bostadsanpassningsbidrag.

Kommunen gör här bedömningen att ansökan om bostadsanpassningsbidrag i detta ärende beviljas för:

- Högt placerad spärr på ytterdörr
- Högt placerad spärr till dörr till duschrum
- Tittöga i dörren till barnets rum
- Borttagning av fönsterbrädor
- Staket/stängsel av högre och tätare sort mot de sidor på tomten där det idag finns häck.

Typfall 4: Köp/byte av bostad:

Bostadsanpassningsbidrag söks för

- Lämplig lösning av hiss till entrédörr och övervåning
- Borttagning av trösklar
- Breddning av badrumsdörr
- Byte av handfat
- Ramp (eventuellt lös) till badrum och altan
- Eventuellt anpassning av sovrumsdörr för taklift (en öppning för takskena)

Bostadsanpassningsbidrag lämnas för åtgärder för anpassning av bostadens fasta funktioner i och i anslutning till den bostad som ska anpassas. Bidrag lämnas endast om åtgärderna är nödvändiga för att bostaden ska vara ändamålsenlig som bostad för den funktionshindrade. Bidrag lämnas dock inte om de sökta åtgärderna behöver vidtas redan av väsentligt andra orsaker än behovet av anpassningen (6 § BAB)

Vid köp eller byte av bostad lämnas bostadsanpassningsbidrag till kostnadskrävande åtgärder endast om det finns särskilda skäl för att välja en bostad som kräver anpassning (9 § BAB).

Intyget beskriver en tioårig pojke med grav CP-skada, epilepsi och grav synskada. Poj-

ken har ingen egen förflyttning, kommunicerar enbart via kroppsspråket och har totalt hjälpbehov.

I sitt intyg skriver arbetsterapeuten att behovet av en större bostad varit aktuellt i många år. Då familjen består av två vuxna och tre barn görs här bedömningen att familjen därmed varit trångbodd. Intygsgivaren skriver att familjen letat men inte hittat något lämpligare hus, och att detta hus ligger i närheten av pojkens skola.

Bedömningen av behovet för att det nya huset ska vara lämpligt som bostad för den funktionshindrade är att det krävs stora anpassningsåtgärder för att åstadkomma ett anpassat boende. Enligt 9 § BAB ska kommunen vid kostnadsbedömningen göra en helhetsbedömning och ta hänsyn till alla de åtgärder som vid ansökningstillfället är nödvändiga med hänsyn till funktionshindret. Med detta som grund görs den sammanlagda bedömningen att bostadsanpassning i föreliggande fall är ett hänföra till kostnadskrävande åtgärder.

Som särskilda skäl till val av bostad nämns i handboken bland annat närheten till en vårdinrättning som den funktionshindrade bör ha tillgång till. Det kan också gälla fall där den funktionshindrade, trots omfattande försök, inte lyckats få tag på någon annan lämplig bostad. Det åligger i princip kommunen att visa att det finns en lämpligare bostad att välja.

Vad gäller trångboddhet så kan bostadsanpassningsbidrag inte fås om det är frågan om trångboddhet. Detta då det kan anses föreligga att söka åtgärder behöver vidtas redan av väsentligt andra orsaker än behovet av anpassningen. Familjen i fråga har sedan länge sökt ny bostad och när det har tre barn kan de förmodas varit trångbodda.

Kommunens sammanlagda bedömning av detta ärende är att det är frågan om kostnadskrävande åtgärder såsom hissar till entrédörr och övervåning mm. Att anföra som särskilda skäl att huset ligger i närheten av den skola där den funktionshindrade ska gå anses här inte väga som ett tungt skäl då pojken inte har egen förflyttning utan är helt beroende av hjälp till och från skolan varför sträcka är av mindre väsentlighet. Vidare tycks trångboddhet råda varför familjens bostadssituation måste övervägas redan av andra skäl än behovet av bostadsanpassning. Bostadsmarknaden ser olika ut i olika kommuner, varför kommunens bedömning är att om detta skett i Överkalix skulle det med all säkerhet funnits andra bostadsalternativ med bättre planlösning och mindre anpassningsbehov att välja på än ett 1½-planshus med den standard och behov som här beskrivs.

Kommunen gör här bedömningen att avslå ansökan om bostadsanpassningsbidrag.

Bilaga 2

Text från nätverk Mellannyckeln

Lagen om stöd och service till vissa funktionshindrade

Lagen om stöd och service till vissa funktionshindrade (LSS) är en rättighetslag med tio angivna insatser som den enskilde har rätt till under vissa omständigheter och om denne ingår i lagens personkrets.

Det finns tre målgrupper för LSS, nämligen personer med:

1. utvecklingsstörning, autism eller autismliknande tillstånd (personkrets 1)
2. betydande och bestående begåvningsmässigt funktionshinder efter hjärnskada i vuxen ålder föranledd av yttre våld eller kroppslig sjukdom (personkrets 2)
3. andra varaktiga fysiska eller psykiska funktionshinder som uppenbart inte beror på normalt åldrande, om de är stora och förorsakar betydande svårigheter i den dagliga livsföringen och därmed ett omfattande behov av stöd eller service (personkrets 3)

Insatserna är:

1. rådgivning och annat personligt stöd som ställer krav på särskild kunskap om problem och livsbetingelser för människor med stora och varaktiga funktionshinder (Landstingets ansvar)
2. biträde av personlig assistent eller ekonomiskt stöd till skäligen kostnader för sådan assistans, till den del behovet av stöd inte täcks av beviljade assistanstimmar enligt lagen (1993:389) om assistansersättning, personlig assistans inkl. assistansersättning
3. ledsagarservice
4. biträde av kontaktperson
5. avlösarservice i hemmet
6. korttidsvistelse utanför det egna hemmet
7. korttidstillsyn för skolungdom över 12 år utanför det egna hemmet i anslutning till skoldagen samt under lov
8. boende i familjehem eller bostad med särskild service för barn eller ungdomar som behöver bo utanför föräldrahemmet
9. bostad med särskild service för vuxna eller annan särskilt anpassad bostad för vuxna
10. daglig verksamhet för personer i yrkesverksam ålder som saknar förvärvsarbete och inte utbildar sig Lag (1997:723). Ej personkrets 3.

Bakgrund och utveckling

LSS-lagen (1993:387) trädde i kraft den 1 januari 1994. Motivet till att införa en sådan särskild lag var att personer med omfattande funktionshinder hade sämre levnadsvillkor än de flesta andra. De hade också sämre möjligheter att bestämma över sina egna liv och påverka utformningen av service och stöd. De lagar som reglerade stöd och service ansågs inte räcka till för att skapa levnadsförhållanden som var jämförbara med andra människors. Med LSS fick personer med mer omfattande och varaktiga funktionshinder en starkare ställning i samhället och ökad möjlighet att själva styra över sin vardag.

Samtidigt som LSS trädde i kraft inrättades ett system för statlig assistansersättning för personlig assistans. Assistansersättningen är avsedd att täcka kostnader för personlig assistans och lämnas till de personer som i genomsnitt behöver mer än 20 timmars personlig assistans per vecka för sina grundläggande behov. Rätten till assistansersättning regleras genom lagen (1993:389) om assistansersättning (LASS). LASS innehåller inga bestämmelser om syften, mål eller personkrets. I dessa delar bygger LASS på vad som anges i LSS.

De stödformer som finns i dag har utvecklats under lång tid. Olika åtgärder har till stor del präglats av rådande föreställningar, kunskaper och erfarenheter. Den industriella och samhällsekonomiska utvecklingen liksom handikapprörelsen och större handikappolitiska utredningar har varit betydelsefulla. Förslaget till LSS presenterades i början av 1990-talet av Handikapputredningen, som senare också lämnade förslag på åtgärder för ett tillgängligt samhälle och mot diskriminering av människor med funktionsnedsättningar. Så till vida har LSS från början varit tänkt att vara en del av en helhet, där handikappolitikens generella och individuella delar bildar en genomtänkt och effektiv kombination.

Kostnadsutveckling inom LSS

LSS och LASS kostade nästan 42 miljarder kronor 2006. Kommunerna betalade ungefär två tredjedelar och staten en tredjedel. Kostnaderna för LSS utom personlig assistans har ökat för varje år för att fler, framför allt unga, fått ökat stöd eftersom man upptäckt nya typer av autism, som tidigare var okända. Kostnaderna för assistans har också ökat kraftigt. 1995 kostade den 4 miljarder kronor och nu 18 miljarder kronor. Det beror på att fler har personlig assistent och fler timmar. Rätt till personlig assistent för personer över 65 år har också bidragit till de ökade kostnaderna. Kostnaderna för LSS och LASS har ökat mer än kostnaderna för annan service i samhället.

Fler har blivit personliga assistenter och det är ett nytt yrke som inte fanns förut. År 2007 fanns det omkring 70 000 personliga assistenter. Drygt hälften av dessa var anställda av kommunerna, resten av privata företag. En fjärdedel av alla personliga assistenter är släktingar till den som har assistans. Omkring 15 000 personer arbetar i bostäder med särskild service och nästan 6 000 personer arbetar i daglig verksamhet.

LSS-kommitténs förslag

Förändringar inom området fortsätter och i augusti 2008 överlämnade LSS-kommittén sitt slutbetänkande *Möjlighet att leva som andra. Ny lag om stöd och service för vissa personer med funktionsnedsättning* (SOU 2008:77). LSS-kommittén har haft i uppdrag att göra en bred översyn av LSS och personlig assistans. Den centrala frågan har varit hur LSS – inklusive personlig assistans – fungerar som redskap för att uppnå de handikappolitiska målen. Översynen har utgått ifrån ett funktionshinderperspektiv och omfattar en fördjupad analys av hur lagen förhåller sig till andra lagar och samhällsområden, hur lagen tillämpas i praktiken och vilka andra faktorer som är avgörande för att personer med funktionsnedsättningar ska kunna leva som andra. Kommitténs förslag innebär att LSS ska bestå som rättighetslag för de personer som har de mest omfattande stödbehoven till följd av funktionsnedsättningar (SOU 2008:77).

Kommittén såg dock behov av fler förändringar, exempelvis:

- Ett tydligt barnperspektiv skrivs in i LSS.
- Staten ska ha ett samlat ansvar för personlig assistans.
- Tydligare regler för hur behovet av personlig assistans ska bedömas.
- Vidare ska en ny insats i LSS ge rätt till personlig service och boendestöd.
- Personer med psykiska funktionsnedsättningar ska ha rätt till insatsen daglig verksamhet om de ingår i personkretsen för stöd och service enligt lagen.
- Kommittén föreslår att lagen om assistansersättning (LASS) ska upphävas. Tillämpliga delar av denna lag ska istället föras in i LSS.

Inga beslut om eventuella förändringar i lagstiftningen är idag fattade. Den 6 februari 2009 gick remisstiden ut. Sammantaget skickade 170 kommuner och 12 landsting in synpunkter på förslagen i slutbetänkandet. Ingen av de medlemmar som kommit med synpunkter är negativt inställda till förslaget om att personlig assistans blir helt statligt ansvar. Av alla svarande kommuner menar 94 procent att ett statligt huvudmannaskap för hela lagen om stöd och service till vissa funktionshindrade (LSS) är att föredra framför det begränsade förslaget om helstatlig personlig assistans. Många pekar också på fortsatta gränsdragningsproblem mellan den föreslagna nya insatsen ”Personlig service med boendestöd” och ”Personlig assistans”. Flera remissvar lyfter fram risken för dubbel handläggning och ansvarsdiskussioner (*Nytt om funktionshinder Nr 1/2009 SKL*).