



Överkalix kommun

BUDGET 2012

PLAN 2013 - 2014



Antagen av
kommunfullmäktige
2011-11-28 § 78



PLANERINGSPROCESSEN	3
VERKSAMHETSIDÉ OCH MÅLSÄTTNINGAR	4
VERKSAMHETSIDÉ	4
POLITISKA MÅLSÄTTNINGAR	4
PRIORITERADE MÅL	6
PLANERINGSFÖRUTSÄTTNINGAR	7
SAMHÄLLSEKONOMIN	7
DEN KOMMUNALA EKONOMIN	7
FÖRUTSÄTTNINGAR FÖR ÖVERKALIX KOMMUN	7
BUDGET 2012-2014	9
DRIFTVERKSAMHETEN	9
INVESTERINGSVERKSAMHETEN	10
INVESTERINGSBUDGET	11
RESULTATBUDGET	12
BALANSBUDGET	13
FINANSIERINGSBUDGET	13
NÄMNDER OCH STYRELSER	14
KOMMUNSTYRELSEN	14
BARN- OCH UTBILDNINGSNÄMNDEN	16
SOCIALNÄMNDEN	18
BYGG- OCH MILJÖNÄMNDEN	20
FÖRSLAG TILL BESLUT	21



PLANERINGSPROCESSEN



Inriktning och uppdrag till styrelser och nämnder samt en preliminär resursfördelning återfinns i *budgetdirektiven*, antagna av KF i april.

Verksamhetsidé och politiska målsättningar, antagna sedan flera år, presenteras i detta dokumentets första del.

Därefter följer avsnittet om prioriterade mål, uppdelade i finansiella respektive verksamhetsmässiga mål. Arbetet med målformulering för planperioden inleddes med ett arbetsmöte i juni där representanter för kommunstyrelsens arbetsutskott samt centrala ledningsgruppen deltog. De finansiella målen och verksamhetsmål på strategisk nivå fastställdes.

Nämnderna fick därefter i uppdrag att fortsätta arbetet med planeringen av ekonomi och verksamhet samt att fastställa mål anpassade till sin verksamhet.

Under budgetberedningens möten i september och oktober har kommunstyrelsens och nämndernas budgetförslag presenterats. De första förslagen från nämnderna överskred den tilldelade budgetramen och nämnderna fick i uppdrag att omarbete sina förslag.

Socialnämnden, barn- och utbildningsnämnden och bygg- och miljönämnden har i det slutliga förslaget fått en något utökad budgetram med hänvisning till utökningar i verksamheten.

Planeringsförutsättningar följt av ekonomiska sammanställningar presenteras på övergripande nivå för kommunförvaltningen.

Nämndernas verksamhetsbeskrivningar avslutar dokumentet.

Koncernföretagens planer är ej inkluderade.



VERKSAMHETSIDÉ OCH MÅLSÄTTNINGAR

Verksamhetsidé

Överkalix kommun arbetar för att utveckla kommunen till en attraktiv etablerings- och boendeort. Detta ska ske genom en god offentlig service för medborgarna och goda verksamhetsförutsättningar för näringslivet. Den kommunala servicen skall kännetecknas av god kvalitet, bra service och hög effektivitet. En god livsmiljö för medborgarna skall vägas in i all kommunal verksamhet.

Politiska målsättningar

Skola, vård och omsorg prioriteras. Invånarna i Överkalix ska trivas tillsammans och uppskatta fritidsutbud, bra skolor, god vård och bra boende.

Andra angelägna utvecklingsfrågor är:

- Att samverka och samarbeta med andra kommuner
- Att arbeta för att utveckla det näringsliv som finns i kommunen
- Att söka företagsetableringar utifrån
- Att arbeta för en ekologiskt hållbar utveckling

Näringsliv

- Näringslivet ska uppleva kommunen som en tillmötesgående och möjliggörande kraft för utveckling i samverkan samt attraktiv att verka i
- Näringslivet ska uppleva att kommunen aktivt medverkar till att det finns tillgång till kompetent arbetskraft som upplever det attraktivt att bo och verka i kommunen

Medborgare

- Alla medborgare ska känna sig bemötta med värdighet och respekt
- Alla medborgare ska känna sig trygga och säkra på "gator och torg"
- Medborgarna ska uppleva att politiska beslut är begripliga och väl förankrade
- Kommunen ska aktivt och i samverkan skapa möjlighet för integration och allas delaktighet
- Alla medborgare oavsett etnisk bakgrund ska känna sig vara en tillgång i samhället
- Alla medborgare med någon form av funktionshinder ska utifrån sina förutsättningar ha möjlighet att leva ett likvärdigt liv med andra medborgare

- Alla medborgare ska uppleva att kommunen är föregångare och aktivt verkar för jämställdhet mellan könen
- Medborgarna ska uppleva att kommunen vidtar effektiva åtgärder som leder till en långsiktigt hållbar utveckling
- Medborgarna ska uppleva att de har inflytande och medansvar
- Kommunen ska verka för att överkalixborna engageras i förebyggande hälsoaktiviteter som bidrar till ökat kroppsligt och själsligt välbefinnande
- Kommunen ska aktivt medverka till att den enskilde och anhöriga ges värdigt stöd i livets slutskede

Barn och unga

- Barn och unga ska uppleva lust och nyfikenhet att lära
- Barn och unga ska uppleva att deras kreativitet uppmuntras och självförtroende stärks
- Elever ska i sin utbildning nå resultat i kunskap och förmåga som ger behörighet för vidare studier och för arbete
- Elev, föräldrar och skola ska ha en väl fungerande dialog om elevens kunskapsmässiga och sociala utveckling där var och ens krav och åtaganden tydliggörs
- Barn och unga ska erbjudas ett brett utbud av kultur- och fritidsaktiviteter som leder till deltagande och medskapande
- Barn och unga ska uppleva sig ha reellt inflytande över sin vardag i förskola, skola och fritidsverksamhet
- Flickor och pojkar ska i all verksamhet uppleva rättvis behandling
- Barn och unga ska bli sedda och känna sig trygga och säkra i förskola, skola och fritidsverksamheter
- Barn och unga ska förberedas för att leva i ett mångkulturellt samhälle och i en internationalliserad värld
- Barn och unga i utsatta situationer ska ges samverkande stödinsatser utifrån en helhetssyn
- Kommunen ska aktivt verka för att barn och unga är helt drogfria
- Barn och unga ska erbjudas allsidiga möjligheter till fysisk aktivitet som leder till deltagande



Vuxna

- Utbudet av kultur- och fritidsaktiviteter för vuxna ska upplevas attraktivt, bidra till bildning och stimulera till deltagande och medskapande
- Kommunen ska verka för höjd utbildningsnivå och uppmuntra män och kvinnor att studera till lägst gymnasienivå
- Familjer och enskilda som befinner sig i en utsatt och svår situation ska stödjas på ett värdigt och utvecklande sätt

Äldre

- Äldres erfarenhet ska tas tillvara genom delaktighet i yrkesmässiga, sociala, kulturella och medborgerliga sammanhang
- Äldre ska uppleva trygghet och säkerhet i hemmet samt närmiljön och annan offentlig miljö
- Kommunen ska verka för att äldre har tillgång till dagligvaror genom varuhemsändning eller serviceturer
- Äldre ska erbjudas möjlighet att välja vård och omsorg i olika boendeformer
- Äldre ska kunna bo kvar i sin självvalda bostad även vid stora behov av vård och omsorg
- Närstående och anhöriga som vårdar äldre ska uppleva att de får stöd och stimulans

Flyktningmottagningens verksamhet

- Ge flyktingar förutsättningar för en bra integration i det nya landet
- Medverka till att flyktingar har en god fysisk och psykisk hälsa
- Stärka flyktingars självkänsla, integritet och grundtillit
- Skapa en positiv inställning till flyktingar bland kommunens invånare

- Skapa förutsättningar för flyktingar att så snart som möjligt bli självförsörjande
- Beakta integrationspolitikens allmänna princip om lika möjligheter och rättigheter för alla oavsett etnisk och kulturell bakgrund
- För att uppnå målen försöker flyktningmottagningen inrikta sitt praktiska arbete efter följande delmål:
 - Ge flyktingar eget ansvar för att så snart som möjligt kunna klara sig själva genom att lära sig svenska, bli självförsörjande och ha eget boende
 - Tillvarata flyktingarnas tidigare kunskaper och erfarenheter för att kunna skapa sysselsättningsmöjligheter
 - Arbeta för att ge flyktingar en aktiv fritid och ett deltagande i kommunens kulturliv

Personal och ledning i kommunal verksamhet

För att kommuninvånarna ska tillförsäkras bästa möjliga service och bemötande ska kommunens anställda

- Trivas med sin arbetsgivare och på sin arbetsplats
- Ha utbildning för och förutsättningar att klara sina arbetsuppgifter
- Ha lika lön för likvärdigt arbete oberoende av till exempel kön och etnisk bakgrund
- Kunna påverka hur arbetet organiseras och sin arbetssituation
- Vinna på att nå goda resultat
- Vara välinformerade om de mål och riktlinjer som styr verksamheten
- Ha en sådan arbetsmiljö och arbetssituation att de arbetsrelaterade sjukskrivningarna minimeras.



Prioriterade mål

Verksamhetsmässiga mål

Kommunens viktigaste strategiska mål för utveckling är att arbeta för en växande arbetsmarknad. Det konkreta arbetet ska riktas mot ett förbättrat företagsklimat som möjliggör för såväl befintliga som nya företag att utvecklas i Överkalix kommun.

Genom dialog med det lokala näringslivets företrädare ska det arbetas fram kriterier för hur kommunen ska bedriva sitt arbete med näringslivsfrågor. En näringslivspolicy kommer att arbetas fram under året och visioner och målsättningar formuleras.

Till dess att de nya målen är fastställda arbetar kommunen efter nedanstående uppföljningsbara mått för näringslivsarbetet.

Kommunens prioriterade verksamhetsmål
Överkalix kommun ska genom ett aktivt arbete uppnå en bättre placering än tidigare år i Svenskt Näringslivs ranking av företagsklimatet.
Antalet nystartade företag per år ska uppgå till minst 10 stycken.

Finansiella mål

Kommunallagen ställer ekonomiska krav på kommunerna. Det lagstadgade balanskravet, d v s ett positivt resultat, anger den miniminivå som kommunens resultat inte får understiga.

För att ge kommunen handlingsutrymme vid oförutsedda händelser och för att finansiera investeringar och kommande pensionsutbetalningar behövs ett överskott. Nedanstående finansiella mål syftar till att få en långsiktigt hållbar ekonomisk utveckling.

För planperioden är målet att uppnå ett årsresultat på i genomsnitt 2 mkr/år. Med de förutsättningar som förelåg när de preliminära ramarna beslutades i april så fanns förutsättningar för att uppnå målet. När skatteprognoserna sedan skrevs ner under hösten så skulle en budget med ett resultat på den nivån fordra kännbara neddragningar i samtliga verksamheter.

De budgeterade årsresultaten för planperioden uppgår därför endast till en miljon kronor per år men ambitionen är att under planperioden förbättra resultatnivån.

Kommunens prioriterade finansiella mål:
Årsresultatet ska överstiga två miljoner kronor/år
Oförändrad utdebitering
Soliditeten ska förbättras under planperioden
Nettoinvesteringarna bör ej överstiga 25 miljoner under planperioden, ej heller 10 miljoner under enskilt år

Mål för styrelser och nämnder

Styrelser/nämnder arbetar efter nedanstående strategiska mål och var och en utformar för sin verksamhet uppföljningsbara måldata indikatorer.

Nämndernas strategiska mål:
Medborgare/Kund <i>En framtidskommun med hög livskvalitet</i>
Utveckling <i>Växande arbetsmarknad</i>
Medarbetare <i>Attraktiv arbetsgivare</i>
Ekonomi <i>God ekonomisk hushållning</i>

Detaljerad målbeskrivning och uppföljning sker på nämnds-nivå. I detta dokument presenteras endast de kommunövergripande målen som för 2012 är inriktade på näringslivsområdet samt de för hela organisationen gällande finansiella målen.



PLANERINGSFÖRUTSÄTTNINGAR

Samhällsekonomin

Omvärldsanalysen speglar hur yttre omständigheter påverkar eller kan komma att påverka Överkalix kommun.

Ekonomins utveckling

Under början av år 2011 tycktes världsekonomin ha hämtat sig väl efter finanskrisen men under årets gång har stämningsslaget i den globala ekonomin ändrats dramatiskt. Risken för en bankkras och recession bedöms som allt mer överhängande.

Den tydliga avmattningen i USA med dålig ekonomi både i den offentliga sektorn och i hushållen samt skuldskrisen i delar av södra Europa har spridit oro också till de ekonomiskt starka länderna i norra Europa. Även bland tillväxtländer, som t ex Ryssland och Brasilien har en avmattning skett. Oron i världsekonomin väntas bestå under nästa år vilket gör att tillväxtutsikterna också för svensk del dämpas.

Sverige har relativt starka statsfinanser och högt sparande i den privata sektorn, vilket underlättar den ekonomiska situationen. Skuldskrisen påverkar dock aktiviteten i den svenska ekonomin på flera sätt. En försvagad tillväxt i omvärlden begränsar efterfrågan på svensk export men även den inhemska efterfrågan påverkas. Företagen blir mer försiktiga i sina investeringsbeslut och hushållen håller hårdare i sina slantar.

Samtidigt har skuldskrisen och oron på de internationella marknaderna medfört lägre räntor vilket påverkar hushållens disponibla inkomster positivt. Hushållen kan konsumera mer och företagens investeringsvilja ökar. De låga räntorna gör att inbromsningen i ekonomin blir mindre kraftfull.

Näringslivets produktivitet har utvecklats mycket starkt under 2010- 2011 och företagens vinstläge har till betydande del återställts efter den försvagning som finanskrisen 2008-2009 medförde. Företagens vinstläge bedöms förbättras ytterligare framöver.

Sysselsättningen

Den sedan 2010 pågående återhämtningen på arbetsmarknaden mattas av. Antalet lediga platser ligger över normalläget och indikerar inte något fall i sysselsättningen under 2011. Även under årets sista månader beräknas antal arbetade timmar att öka, om än i långsammare takt.

Däremot beräknas arbetslösheten öka något under 2012 och då uppgå till 7,7 %. Balans på arbetsmarknaden, innebärande 6 % arbetslöshet, beräknas uppnås 2015.

Pris och löneökningar

Situationen på arbetsmarknaden har hållit tillbaka löneökningarna 2010 och 2011 och enligt de prognoser som görs för 2012 kommer löneökningarna att hållas tillbaka ytterligare en tid. Tillsammans med den uppbromsning som beräknas ske i ekonomin under 2012 hålls inflationstrycket tillbaka.

Den kommunala ekonomin

Resultatet för Sveriges kommuner sammantaget försämrats 2011 bl a beroende på avveckling av det tillfälliga konjunkturstödet samt förändrad ränteberekening för pensionsskulden. Resultatet beräknas falla ytterligare år 2012, även om kommunerna lyckas hålla en relativt låg kostnadsutveckling.

Om kommunerna sammantaget ska uppnå positiva resultat de därpå följande åren så förutsätts att statsbidragen ökar. De kalkyler som är gjorda för åren 2013 och 2014 bygger på att statsbidragen ökar.

Många av kommunerna har tagit budgetbeslut före sommaren och när skatteprognoserna reviderades under hösten så har det i många fall inneburit lägre budgeterade resultat. Risken för underskott vid överskridande av någon kostnadspost ökar när marginalerna krymper.

Förutsättningar för Överkalix kommun

Överkalix kommun har under lång tid haft en besvärande hög befolkningsminskning men ambitionen är att vända utvecklingen. Näringslivspolitikerna kommer att prioriteras och kommunen har beslutat om en ny näringslivsorganisation. En heltidsanställd näringslivsutvecklare finns numera inom kommunens organisation.

Tillsammans med övriga aktörer inom området och i nära samarbete med kommunens företagare kommer ett intensivt arbete att ske för att stärka näringslivet vilket är en förutsättning för kommunens utveckling.

Överkalix har ett bra geografiskt läge vilket ger goda möjligheter att utveckla kommunen till ett logistiskt centrum i norra Sverige. Bilfrakts etablering av en transportcentral är en bra början och förhoppningen är att fler ska se fördelarna med omlastning i Överkalix.

Med bara en dryg timmes bilfärd till flygplatsen är det geografiska avståndet till de större marknaderna hanterbart. Det ger också goda förutsättningar för bland annat turism och handel.



När det gäller den kommunala verksamheten har anpassningar av verksamheterna utifrån de demografiska förändringarna ständigt pågått. Fortfarande har Överkalix kommun höga kostnader inom några områden i jämförelse med jämförbara kommuner. De senaste åren har betydande effektiviseringar och omstruktureringar ägt rum.

Kommunen har t ex numera ett skolområde där verksamhet från förskola till gymnasium tillsammans med motionshall, bibliotek, fritidsgård, idrottsplats med fotbollsplan och ishall ligger inom samma område. Samordningsvinster vad gäller personal och lokaler kan på så vis uppnås.

Kvalitetsundersökningar har gjorts i stor utsträckning under senare år och kommunen visar på goda resultat inom de flesta områden. Några områden, som exempelvis öppethållande på badhus och bibliotek, uppvisar sämre resultat men är exempel på medvetna prioriteringar som måste göras när befolkningsunderlaget är litet.

Ekonomiskt läge

Överkalix kommun har en relativt svag och därmed sårbar ekonomisk situation. Kommunen har historiskt sett haft låga resultat. Positivt är att soliditeten har förbättrats de senaste åren även om den är fortsatt låg.

Prognosen för 2011 visar att nämnderna sammantaget kommer att få ett underskott. Finansieringen uppvisar en positiv avvikelse gentemot budget bland annat beroende på förbättrade skatteunderlagsprognoser och relativt låga räntekostnader. Sammantaget beräknas ett positivt resultat uppnås.

Den budget och plan som nu redovisas innebär att balanskravet, d v s positivt resultat, uppfylls samtliga tre år. Verksamhetsförändringar har medfört att en viss utökning gjorts i jämförelse med nämndernas preliminära ramar med konsekvens att det budgeterade resultatet minskar.

För år 2013 och 2014 ökar inte de beräknade intäkterna i den takt som kostnadsökningen för en oförändrad verksamhet innebär. Låg skatteunderlagsutveckling tillsammans med befolkningsminskning gör att arbetet med effektivisering alltjämt måste fortgå.

Befolkningsförändring

En viktig faktor för en kommuns ekonomiska situation är dess befolkningsförändring. När invånarantalet minskar måste verksamheterna anpassas efter de krympande resurserna.

Förändring av invånarantal

31 dec	Antal invånare	Förändring
2010	3611	-59
2009	3670	-45
2008	3715	-80
2007	3795	-59
2006	3854	-18

Invånarantalet har under en rad av år minskat med ungefär 60 personer per år. Från och med år 2006 har befolkningsförändringen varierat i högre utsträckning vilket bland annat kan förklaras av ökad inflyttning från utlandet.

Kommunen har en hög andel äldre och det avlider långt fler än vad som föds varje år. Kommunens målsättning är att öka antalet invånare. Med den åldersstruktur vi har är ökad inflyttning en förutsättning för att uppnå målet.

Investeringar

Senare års investeringar har huvudsakligen finansierats med egna medel. Investeringar som syftar till att minska driftskostnader på sikt samt investeringar som syftar till att förbättra näringslivssituationen prioriteras. Vid alla investeringar ska hänsyn tas till miljöaspekterna.

Budgetdirektiv 2012 – 2014

Direktiven inför årets budgetberedning har baserats på gällande flerårsplan samt befolkningsprognoser. Detta tillsammans med uppställda ekonomiska mål och demografiska effekter har utgjort underlag för den ekonomiska ramtilldelningen för olika verksamhetsområden.

Nämndernas budgetar bygger på ett löneökningssantagande på ca 2 % per år. Kapitalkostnaderna beräknas enligt nominell metod, vilket innebär linjär avskrivning på anläggningstillgångarnas ursprungliga anskaffningsvärde. Den interna räntan, uppgående till 4,0 %, beräknas på kvarstående bokfört värde.

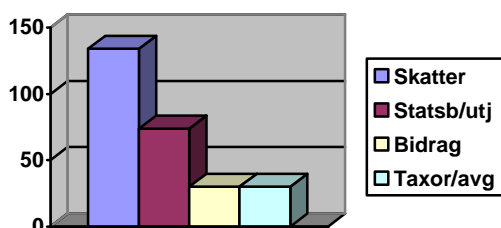


BUDGET 2012-2014

Driftverksamheten

Kommunens intäkter består till största del av skatter och statsbidrag/utjämningsbidrag. Andra intäktskällor är olika former av bidrag, t ex bidrag från migrationsverket, lönebidrag och ersättning för personliga assistenter. Taxor och avgifter, t ex för vatten, renhållning, äldreomsorg och förskola bidrar också till de totala intäkterna.

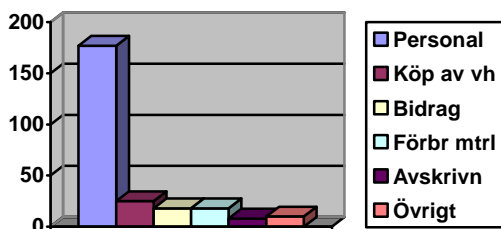
Intäkter, mkr



Anslaget för generella statsbidrag/utjämningsbidrag minskar. För åren 2010 och 2011 har kommunerna fått tillfälliga utökningar av statsbidragen. Motsvarande tillskott finns inte för åren 2012 – 2014. De förutsättningarna har varit kända sedan tidigare års budgetar och nämnderna har haft uppdraget att anpassa sina verksamheter.

När det gäller skatteintäkterna så beräknas de öka, dock inte i den omfattning som prognostiserades i början av 2011. Skatteprognoserna har reviderats ner under hösten i takt med den tilltagande oron i omvärlden. Till detta tillkommer befolkningsminskningen i kommunen vilket har en negativ inverkan på såväl statsbidrag/utjämningsbidrag som skatteintäkter.

Kommunens kostnader fördelas i stora drag enligt nedan.



Som framgår av diagrammet är personalkostnaderna den i särklass största kostnadsposten. I posten köp av verksamhet är interkommunal avgift för gymnasieutbildning den största enskilda posten, 10,6 mkr. Som bidrag budgeteras andel i linjetrafik, försörjningsstöd, bidrag till föreningar och bostadsanpassning m m.

Löneökningarna under 2011 blev något högre än de 2 % som de preliminära ramarna för 2012 bygger på. Löneökningarna hamnade på ca 2,5 % i genomsnitt.

Kostnadsutökning sker på förskolans område, där behov av stödpersonal tillkommit, samt inom omsorgens område där antalet brukare ökat. Barn- och utbildningsnämnden och socialnämnden har kompensats för detta med något utökade ramar.

Revidering av översiktsplan medför ökade kostnader varför en utökning av bygg- och miljönämndens budget sker för år 2012.

Kostnaderna för pensionsutbetalningar beräknas stiga under kommande år. De budgeterade räntekostnaderna är i stort sett oförändrade då räntenivåerna bedöms vara fortsatt låga.

Kommunstyrelsen fortsätter arbetet med att minska energikostnaderna och fr o m år 2014 beräknas en märkbar nettobesparing.

I 2012 års budget har anslaget för underhållskostnader minskats, bland annat beroende på avyttring av ett industrihus. Detta, tillsammans med att lägre avgift för kollektivtrafiken har budgeterats, har medfört en minskning av ramtilldelningen för kommunstyrelsens verksamhet.

Barn- och utbildningsnämnden arbetar efter en långsiktig plan och har gjort en översyn av organisation, resursfördelning och bemanningsplan.

I budgeten för 2012 har medel tilldelats för tillkommande kostnader för stödinsatser i förskolan. Budgeterade kostnader för skolskjutsar har minskat.

Inom socialnämnden har en långsiktig förändring inom äldreomsorgen skett under de senaste åren.

På Tallviksgården har antalet vårdplatser minskat då reduceringen av dubbelrum skett. Platser för boende med högre vårdtyngd har tillskapats på Brännagården och anpassningen av lägenheterna sker successivt.

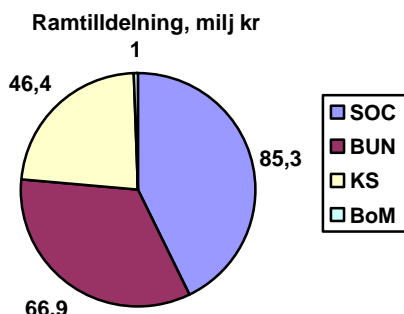
Utökning av antalet lägenheter för trygghetsboende i anknäring till Satellitboendet har skett. Trygghetsboendet ligger under kommunstyrelsens verksamhetsområde.

Budgeten för planperioden förutsätter att omställningen är genomförd och att kostnaderna är anpassade. Kostnaderna för försörjningsstöd beräknas minska.



Ramtilldelning

För år 2012 uppgår respektive styrelse/nämnds ramtilldelning till följande belopp i miljoner kr.



Budgetramarna för åren 2012-2014

	Budget 2012	Plan 2013	Plan 2014
Kommunstyrelse	46,4	47,0	46,7
Barn- och utb.nämnd	66,9	67,2	67,5
Socialnämnden	85,3	86,5	87,7
Bygg- o. miljönämnd	1,0	0,9	0,9
Summa	199,5	201,6	202,7

Investeringsverksamheten

Kommunens långsiktiga målsättning är att finansiera sina investeringar utan att ta upp långfristiga lån, vilket förutsätter att positiva årsresultat uppnås.

Planperiodens budgeterade investeringar uppgår till 24 mkr, varav 12,7 mkr under år 2012. Likviditeten beräknas sjunka som en följd av det relativt höga investeringsbeloppet.

Behov av upplåning kan uppkomma, varför kommunstyrelsen föreslår kommunfullmäktige att medge kommunstyrelsen rätt att uppta lån och att fastställa en låneram på högst 100 miljoner kronor att gälla för år 2012.

Investeringsbudget

(Mkr)	Budget 2012	Plan 2013	Plan 2014
Nettoinvesteringar	12,7	4,6	6,7
-varav framflyttat från föregående år	3,8		
Beslutade nya investeringar	8,9	4,6	6,7

Målet avseende investeringsidan är att investeringarna inte bör överstiga 25 mkr under planperioden. För ett enskilt år är motsvarande siffra 10 mkr.

Av det budgeterade investeringsbeloppet, 12,7 mkr, år 2012 avser 3,8 mkr investeringar som är framflyttade från 2011. Nya beslutade investeringar för 2012 uppgår således till 8,9 mkr. Därmed anses investeringsbudgeten uppfylla uppsatta finansiella mål.

Den enskilt största investeringsposten i budgeten för 2012 är omarbetning av fotbollsplanen. Investeringen är beslutad och påbörjad under 2011 men till största del framflyttad till 2012.

En annan stor post är investering i Svartbyns vattenverk, 1 950 tkr.

Ombyggnation av hygienrum på Brännagården fortgår och budgeteras med 900 tkr per år under planperioden. Även kostnader för ventilationsaggregat samt yttre arbeten är budgeterat till betydande belopp.

Behovet av ombyggnation av hissar är under utredning och budgeterat belopp kan komma att omfördelas.

En total sammanställning avseende investeringsbudgeten framgår av investeringsbudgeten på nästa sida.



Investeringsbudget

(Tkr)	Budget 2012	Plan 2013	Plan 2014
Nämnd/styrelse – ändamål			
Kommunstyrelsen			
Inventarier, kommunkontor	50	50	50
Inventarier, räddningstjänsten	100	100	100
<i>Gator och ledningar:</i>			
Beläggning Storgatan delen Hantverksg-Torget*	400*		
Torgvägen – Backgatan	590		
Radhusgatan	100		
Ringvägen Norra delen	200		
Strandpromenad etapp 1	500		
Omb spillvatten Jockfall, Boheden, Ängsån		400	800
Svartbyns vattenverk	1 950		
Ventilbyten VA	150	150	150
Ishallen, ny frysanläggning och ismaskin			2 700
Furunäsets miljöcentral	50	50	50
IT-investeringar, reinvesteringar, tunna klienter	200	200	200
Brännagården ventilationsaggr	900	450	450
Brännagården yttre arbeten	200		
Brännagården ombyggnad hygienrum	900	900	900
Gatubelysning	400	400	
Ombyggnad torget		350	
Ombyggnad hissar	1 100		
Älven utvändig miljö		200	
Sporthallen, energiåtgärder*	700*		
Lekutrustning Älvens dagis	200		
Byte av vattenmätare	420	420	420
Centrumkiosken, ombyggnad*	400*		
Omarbetning av fotbollsplan *	2 300*		
Summa totalt	11 810	3 670	5 820
Varav summa framflyttat fr 2011*	3 800		
Barn- och utbildningsnämnden			
Bibliotek, möbler mm	250	50	50
Fysisk arbetsmiljö inom skolan	250	500	500
Summa	500	550	550
Socialnämnden			
Inventarier, Brännagården (larm mm)	210	80	80
Inventarier, Tallviksgården	210	260	260
Summa	420	340	340
Investeringar resp år:	8 930	4 560	6 710
* Framflyttat från 2011:	3 800*	0	0
Totalt investeringar:	12 730	4 560	6 710



Resultatbudget

(Mkr)	Budget 2012	Plan 2013	Plan 2014
Verksamhetens intäkter	58,0	58,0	58,1
Verksamhetens kostnader	-255,9	-258,2	-259,6
Avskrivningar	-7,9	-7,9	-7,9
Verksamhetens nettokostnader	-205,8	-208,1	-209,4
Skatteintäkter	134,0	135,8	137,7
Generella statsbidrag/ utjämning	73,7	74,2	73,6
Finansiella intäkter	1,4	1,4	1,4
Finansiella kostnader	-2,3	-2,3	-2,3
Årets resultat	1,0	1,0	1,0
Årets resultat i % av skatter/statsbidrag	0,48%	0,48%	0,47%

Verksamhetens nettokostnader

Med verksamhetens nettokostnad avses den budgetram inom vilken kommunens nämnder skall bedriva sin verksamhet. Nämndernas ramtilldelning för åren 2012-2014 baseras på förutsättningar enligt gällande plan, 2011-2013, de nya resursberäkningarna och de politiska prioriteringarna.

Skatteintäkter

Utdebiteringen för 2011 uppgår till 22,58 kronor per skattekrona. Målet för 2012 – 2014 är en oförändrad utdebitering. En skatteköning med 0,50 kr/skr innebär ökade intäkter med ca 3 mkr.

Två faktorer som är av stor betydelse för intäktsutvecklingen är kommunens invånarantal och utvecklingen av skatteunderlaget för året.

Som underlag för beräkningen av skatteintäkter ligger kommunförbundets prognos över skatteunderlagets utveckling på riksnivå åren 2012-2014. En egen beräkning görs vad gäller invånarantalet.

Det är antalet invånare den första november som ligger till grund för beräkning av skatteintäkterna. Antalet invånare den första november 2011 är beräknade till 3 556, en minskning med 70 invånare i jämförelse med föregående år. Även för åren 2013 och 2014 räknas med en minskning i samma omfattning.

Generella statsbidrag/utjämning

Syftet med systemet för kommunalekonomisk utjämning är att skapa likvärdiga ekonomiska förutsättningar för alla kommuner.

Exempel på förändringar i anslaget för statsbidrag/utjämning under de senaste åren samt förslag för framtiden:

- Från 2008 är fastighetsskatten avskaffad och ersatt med en kommunal fastighetsavgift. Förändringar i fastighetsavgiften därefter tillfaller respektive kommun. För Överkalix kommuns del har förändringarna de senaste åren varit marginella.
- För år 2010 utbetalades ett tillfälligt konjunkturstöd till kommunerna. Därutöver beslutades om en mindre nivåhöjning av statsbidragen fr o m 2010. För 2011 har ett tillfälligt stöd erhållits. 2012 finns inte motsvarande bidrag. Sammanfattningsvis kan konstateras att statsbidrag/ utjämning minskar 2012.
- Ett nytt förslag till utjämningsystem ligger ute på remiss. För åren 2013 och 2014 innebär förslaget en intäktsökning för Överkalix kommuns del. Denna intäktsökning är medräknad i budgeten för dessa år.

Finansiella intäkter och kostnader

Beräkningen av de finansiella intäkterna och kostnaderna har baserats på ett fortsatt lågt ränteläge under de närmast kommande åren.

Årets resultat i procent av skatteintäkter och kommunalekonomisk utjämning

De budgeterade resultaten under planperioden uppgår till 1,0 mkr, vilket motsvarar ca 0,48 % av skatter och statsbidrag/utjämning.

Kommunen strävar efter att höja resultatnivåerna på sikt för att skapa ett större ekonomiskt handlingsutrymme och för att säkra kommande pensionsutbetalningar och reinvesteringar.

Målet är att uppnå ett resultat på 2 mkr/år.

**Balansbudget**

(Mkr)	Budget 2012	Plan 2013	Plan 2014
Tillgångar			
Materiella anl. tillgångar	119,3	116,0	114,8
Finansiella anl. tillgångar	33,3	33,3	33,3
Fordringar	22,0	22,0	22,0
Kortfristiga placeringar	2,0	0,0	0,0
Likvida medel	18,7	23,0	23,2
Summa tillgångar	195,3	194,3	193,3
Eget kapital, avsättningar och skulder			
Eget kapital	67,7	68,7	69,7
Avsättningar pensioner	5,0	5,0	5,0
Långfristiga skulder	67,0	65,0	63,0
Kortfristiga skulder	55,6	55,6	55,6
Summa eget kapital, avsättningar och skulder	195,3	194,3	193,3
Soliditet, %	34,7	35,6	36,1

Soliditeten

Soliditeten är ett uttryck för hur stor del av totalt kapital som är eget och inte lånade pengar. Nyckeltalet mäter finansiell styrka på lång sikt och visar därmed sårbarheten. Soliditeten har förbättrats under de senaste åren men ligger fortfarande under riksgenomsnittet.

Ett av de prioriterade finansiella målen för planperioden är att soliditeten ska förbättras vilket den gör beräknat på budgeterade siffror.

Finansieringsbudget

(Mkr)	Budget 2012	Plan 2013	Plan 2014
Den löpande verksamheten			
Verksamhetens netto- kostnad (exkl. avskrivn)	-197,9	-200,2	-201,5
Skatteintäkter och generella statsbidrag/utjämnning	207,7	210,0	211,3
Finansiella intäkter	1,4	1,4	1,4
Finansiella kostnader	-2,3	-2,3	-2,3
Just för rörelsekapitalets förändring	1,0	2,0	0,0
Verksamhetsnetto	9,9	10,9	8,9
Investeringar			
Investeringar, netto	-12,7	-4,6	-6,7
Finansiering			
Nyupptagande av lån			
Amortering	-2,0	-2,0	-2,0
Minskning långfr. fordr			
Förändring av likvida medel	-4,8	4,3	0,2



NÄMNDER OCH STYRELSER

Kommunstyrelsen

Förvaltningschef: Maria Henriksson

Nämndens ramtilldelning	Budget 2011	Budget 2012	Plan 2013	Plan 2014
Tilldelad ram enligt budgetdirektiv	44,9	46,6	47,0	47,0
Ramjustering	1,5	-0,2	0,0	-0,3
Summa kommunstyrelsen	46,4	46,4	47,0	46,7
Förändring från föregående år, procent	0,6%	0,0%	1,3%	-0,7%

Verksamhetsbeskrivning

Kommunstyrelsens roll och uppgifter

Kommunstyrelsen är kommunens ledande politiska förvaltningsorgan med ansvar för hela kommunens utveckling och ekonomiska ställning. Styrelsens övergripande ansvar är att leda och samordna förvaltningen av kommunens angelägenheter och ha uppsikt över nämnders och bolags verksamhet.

I kommunstyrelsens ledningsfunktion ingår att leda och samordna bl a:

- utveckling av kommunal demokrati och brukarinflytande
- personalpolitik
- informationsverksamhet, utveckling av informationssystem och IT
- fysisk planering, energiplanering och energihushållning
- mark- och bostadspolitik, trafikpolitik och trafikförsörjning

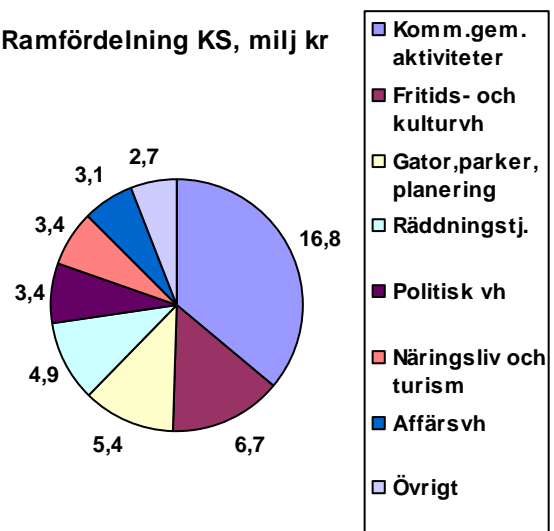
I kommunstyrelsens styrfunktion och uppgiftsskyldighet ingår bl a att:

- leda och samordna arbetet med utformning av övergripande mål, riktlinjer och ramar för styrning av hela den kommunala verksamheten
- övervaka att fullmäktiges fastställda planer och mål för nämndernas verksamheter efterlevs inom de ekonomiska ramarna
- tillse att nämndernas uppföljning av verksamhetens utveckling och ekonomi rapporteras till fullmäktige
- övervaka att de kommunala bolagen bedrivs utifrån fastställda ändamål, ekonomiska krav och i övrigt uppställda direktiv

Kommunstyrelsen har vissa särskilda uppgifter i form av:

- beredning av ärenden eller avge yttranden till fullmäktige för beslut
- handha den ekonomiska förvaltningen d v s medelsförvaltning och förvaltning av kommunens fasta och rörliga egendom
- sysselsättnings- och näringslivsfrågor
- uppgifter enligt speciallagstiftning exempelvis räddningstjänst, civilförsvar, bostadsanpassning

Ramfördelning KS, milj kr





Kommunstyrelsens utskott och förvaltningar

Under kommunstyrelsen finns följande politiska utskott:

- arbetsutskott tillika budgetutskott
- personalutskott

Under kommunstyrelsen finns följande verksamheter:

Frontkontor

Frontkontoret svarar för kommunens diari förföring, protokoll för kommunstyrelsen och kommunfullmäktige, kommunens telefonväxel samt kommunens hemsida. Kontoret ansvarar också för samordning av kommunal information och kommunens hemsida samt uthyrning av lägenheter i Satellitboendet.

Ekonomikontor

Ekonomikontoret svarar för samordning och beredning av kommunens verksamhetsplan och budget, löpande redovisning, fakturahantering och kravverksamhet samt ekonomisk uppföljning i form av delårsrapporter och bokslut.

Avdelningens ekonomer arbetar som konsulter med råd, stöd och utbildningsinsatser inom ekonomiorådet mot kommunens förvaltningar. Målsättningen är att utveckla ekonomistyrningen och verksamhetsuppföljningen vid respektive förvaltning.

Personalkontor

Personalkontoret ger den politiska ledningen hjälp och service inom personal- och organisationsområdet samt biträder förvaltningarna som rådgivare. Kontoret arbetar vidare med löneadministration, lönesättningar och pensionsfrågor.

Tekniskt kontor

Tekniska kontorets bemanning består av teknisk chef, fastighetsingenjör, planingenjör, teknisk assistent och arbetsledare.

Under tekniska kontoret sorterar även IT-verksamhet, lokalvård och kostproduktion.

IT-verksamheten svarar för kommunens datanät, samt sköter upphandling av datorer och nätverk.

Lokalvård och kostproduktion har samordnats med en gemensam chef. Verksamheten svarar för kommunens behov av lokalvård samt matproduktion till kommunens skolor och äldreboenden. Även extern försäljning förekommer, bl a till landstinget.

Räddningstjänst

Räddningstjänsten arbetar förebyggande för att minska antalet olyckshändelser i samhället. Vid olyckshändelser svarar räddningstjänsten för verksamhet som syftar till att hindra och begränsa skador på människor, egendom och miljö. Arbetet ska planeras så att räddningsinsatser kan påbörjas inom godtagbar tid och genomföras på ett effektivt sätt.

Flyktingmottagning

Överkalix kommun har avtal med migrationsverket om mottagning av såväl kvotflyktingar som ensamkommande flyktingbarn. Ett 70-tal kvotflyktingar finns i kommunen, varav hälften är vuxna och hälften är barn. Kommunen har boendeplats för 16 ensamkommande barn samt ett övergångsboende som består av 4 enrumslägenheter. Målsättningen är att de nyanlända ska bli självförsörjande, lära sig svenska och integreras i samhället.

Näringslivskontor

Kommunen har inrättat ett näringslivskontor med en heltidsanställd näringslivsutvecklare. Näringslivskontorets uppgift är att utveckla kommunens näringslivsklimat så att befintliga företag utvecklas och stannar kvar i kommunen samt att nya etableringar av företag kommer till stånd. Arbetet sker i samverkan med näringslivet, både lokalt och regionalt.

Verksamhetsförändringar

Kommunstyrelsen kommer att under planperioden arbeta för att:

- utveckla arbetet med mål, såväl ekonomiska som verksamhetsmässiga samt uppföljningen av dessa.
- fördjupa arbetet med uppsikten över nämnderna för att nå bättre budgetföljsamhet och en utveckling i enlighet med budgetdirektiven.
- utveckla verksamheterna genom effektivare organisation, utbildning och optimerad teknik-användning.
- samverka med andra kommuner för att kunna erbjuda medborgarna fortsatt god service.
- ledorden ska vara förändringsvilja, kostnads-medvetenhet, effektivitet, service och öppenhet



Barn- och utbildningsnämnden

Skolchef: Britt-Marie Isaksson

Nämndens ramtilldelning	Budget 2011	Budget 2012	Plan 2013	Plan 2014
Tilldelad ram enligt budgetdirektiv	64,3	66,6	66,8	66,8
Ramjustering	2,1	0,4	0,4	0,7
Summa barn- och utbildningsnämnden	66,4	66,9	67,2	67,5
Förändring från föregående år, procent	2,6%	0,7%	0,4%	0,4%

Verksamhetsbeskrivning

Barn- och utbildningsnämndens roll och uppgifter

Barn- och utbildningsnämnden har det politiska ansvaret för att nationella och kommunala mål blir verklighet i kommunens förskolor och skolor. De övergripande målen för den kommunala utbildningsverksamheten uttrycks i den kommunala barn- och utbildningsplanen som också anger hur kommunen vill gå till väga för att uppnå de nationella målen samt hur uppföljning och utvärdering av verksamheten ska genomföras.

Verksamhet

Det offentliga skolväsendet utgörs av förskola, förskoleklass, fritidshem, grundskola, gymnasieskola, kommunal vuxenutbildning och särskola. Det offentliga skolväsendet styrs av skollag och särskilda förordningar band annat i form av nationella läroplaner. Läroplanerna länkar i varandra och genomsyras av samma syn på kunskap, utveckling och lärande.

Kommunen som skolhuvudman utövar tillsyn samt följer upp och utvärderar verksamheten i förhållande till nationella mål och bestämmelser. Den årliga kvalitetsredovisningen skall visa i vilken mån utbildningsmålen uppnåtts samt vilka åtgärder som behövs för att målen skall uppnås.

Sverige har skrivit under FN:s konvention om barnens rättigheter. Det betyder att det synsätt som FN:s barnkonvention ger uttryck för skall prägla skolans arbete. Alla barn har samma rättigheter och lika värde. Ingen får diskrimineras. Barnet har rätt att uttrycka sin mening i alla frågor som berör barnet. (Sammandrag av artikel 2 och 12 i FN:s konvention om barnens rättigheter).

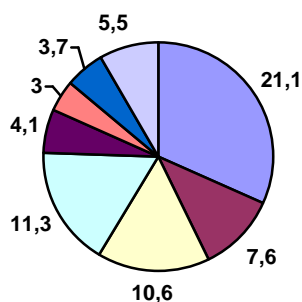
Skolan i Överkalix kommun

Inom Överkalix kommun är barn- och utbildningsnämnden och skolförvaltningen ansvariga för skolverksamheten som utgörs av:

- Förskoleklass
- Förskola
- Fritidshem
- Grundskola
- Särskola
- Gymnasieskola
- Gymnasiesärskola
- Kommunal vuxenutbildning
- Svenska för invandrare (Sfi)

I Överkalix kommun bedrivs även en fristående skola för år 1-9.

Ramfördelning BUN, milj kr





Omvärldsfaktorer

Utbildningssystemet står idag inför stora utmaningar. Nya informationstekniker medför att information kan spridas och fångas upp i allt större mängder och allt snabbare. Informationstekniken integreras fortlöpande i undervisningsformer och kunskapsområden.

Det är nödvändigt att förstärka demokratiska kunskaper och färdigheter hos medborgarna för att kunna slå vakt om vitala demokratiska värdegrunder och institutioner i ett samhälle som förändras allt snabbare.

Sammanlagt bidrar dessa faktorer till allt större förväntningar från omvärlden att kommunen kan erbjuda tillgång till barnomsorg och utbildning med hög kvalitet och kapacitet för förändring och utveckling.

Den negativa befolkningsutvecklingen i Överkalix kommun med lågt födelsetal och utflyttning av ungdomar till större utbildningsorter samt den kärva arbetsmarknaden medför att människor i produktiv ålder tvingas flytta från kommunen, vilket medför stora omställningsproblem för skolan.

Faktorer som lett till en ökad efterfrågan på platser inom kommunens förskolor är riksdagsbesluten om maxtaxa inom förskola och fritidshem samt införandet av allmän förskola för barn 3-5 år.

Verksamhetsförändringar

Barn- och utbildningsnämnden kommer under planperioden att:

- fortsätta arbetet med utveckling av verksamheten utifrån nationella styrdokument samt centrala och lokala kollektivavtal
- utveckla och marknadsföra gymnasiet och vuxenutbildningen med de högskoleförberedande gymnasieprogrammen som grund. Fortsätta arbetet med anpassning av verksamheten till den reformerade gymnasieskolan 2011. Utveckla gymnasiets IKT-verksamhet
- fortsätta med den påbörjade översynen av skolbyggnadernas användning
- öka elevernas företagsamhet från förskola till gymnasium



Socialnämnden

Socialchef: Jan-Erik Nilsson

Nämndens ramtilldelning	Budget 2011	Budget 2012	Plan 2013	Plan 2014
Tilldelad ram enligt budgetdirektiv	84,6	85,0	86,0	86,5
Ramjustering	0,4	0,3	0,5	1,2
Summa socialnämnden	85,0	85,3	86,5	87,7
Förändring från föregående år, procent	0,9%	0,3%	1,5%	1,4%

Verksamhetsbeskrivning

Socialnämndens roll och uppgifter

Socialnämnden har det politiska ansvaret för att Överkalix kommuns invånare får vård och omsorg. Nämnden har ett särskilt ansvar för att stödja utsatta individer och familjer som har behov av kompletterande samhällsinsatser. Socialnämndens verksamhet är tämligen detaljreglerad med avseende på kommunens skyldigheter och den enskildes rättigheter.

Omvärlds- och behovsanalys

Genom förändring av lagstiftning och domstolspraxis ändras ständigt förutsättningarna för såväl äldre- och handikappomsorgen som individ- och familjeomsorgen. Förändringen innebär i allmänhet att kommunens ansvar och åtagande vidgas. Behovet av nya resurser växer stadigt.

Antalet personer med behov av olika boendelösningar ökar. Detta gäller såväl åldringar som personer med begåvningsmässiga/psykiska funktionshinder. En genomgripande tendens är att åldringarna får sin vård i hemmet i större utsträckning än tidigare även om stort vårdbehov skulle föreligga. Efter en uppgång i antalet hemtjänstären den för några år sedan ser vi nu en nedgång i efterfrågan på hemtjänst medan behovet av särskilt boende fortfarande är relativt högt.

Idag har medborgarna bättre kunskap om sina rättigheter. Kraven på god service, vård och omsorg, rätts-säkerhet och ett respektfullt bemötande är tydliga idag.

Prognosen visar att antalet ålderspensionärer planat ut sedan mitten på 90-talet (ca 1100 personer). En del indikerar att kurvan för antalet åldringar (80-w) nu även är i platå (ca 330 personer) för att med ett tids-perspektiv om ca tio år börja sjunka. Därtill visar behovet av insatser för de handikappade en ökande tendens.

Verksamhet

Individ- och familjeomsorg

Inom individ- och familjeomsorgen finns en utredningsenhet som handlägger alla individuella hjälp-behov inkl ekonomiska biståndsärenden. Enheten ansvarar för bedömningen av vilka insatser som krävs, både till innehåll och till kostnad samt har ansvar för uppföljning av insatta åtgärder.

Enheten handhar även rådgivning, förebyggande samt barn- och ungdomsarbete. Vidare initierar man be-handling av missbrukare, barn/ungdomar samt familjer i behov av stöd.

Socialnämndens har under senare år erfart en stabil, relativt hög nivå vad gäller kostnaderna för försörjningsstöd.

Äldre- och handikappomsorg

Socialnämnden skall svara för äldreboenden och gruppboendestäder för de handikappade med dygnetrunt-omsorg. För att garantera sjukvårdskvalitén i våra boendeformer finns en särskild sjuksköterska med medicinskt ledningsansvar.

Inom socialnämndens verksamhetsområde finns olika former av boende samt hjälp i hemmet för äldre och handikappade. Vidare uppbär nio personer i kommunen hjälp via personliga assistenter.

Äldreboende

- Tallviksgårdens sjukhem där socialnämnden år 2010 beslutat om att reducera antalet vårdplatser från 48 till 36. På Tallviksgården har de boende tung vårdnivå.
- Brännagårdens servicehus med 75 vårdplatser genomgår en omfattande reparation under de närmaste åren. Avsikten är att lägenheterna ska ha god handikappstandard. Reparationsprogrammet planeras pågå till 2015. Brännagården vänder sig till vårdtagare med medeltungt vård-behov. Kommunens kortbo/ avlastningsplatser har under 2011 flyttats från Tallviksgården till Brännagården.



Daglig verksamhet

- Prisma - dagverksamhet för såväl psykiskt- och begåvningsmässigt funktionshindrade
- Safiren – dagverksamhet, sociala gruppen för svårt funktionshindrade

Handikappboende

- Renstigen, gruppboende med 5 platser för begåvningsmässigt funktionshindrade
- Älvgatan, gruppboende med 7 platser för begåvningsmässigt funktionshindrade

Hemtjänst

Den sociala hemtjänsten består av service och omvårdnad samt enklare sjukvård som utförs i det enskilda hemmet av vårdpersonal. Ca 100 personer i kommunen har hemtjänst.

Hemtjänsten är indelad i följande geografiska områden:

- Bränna
- Tallvik
- Jockfall

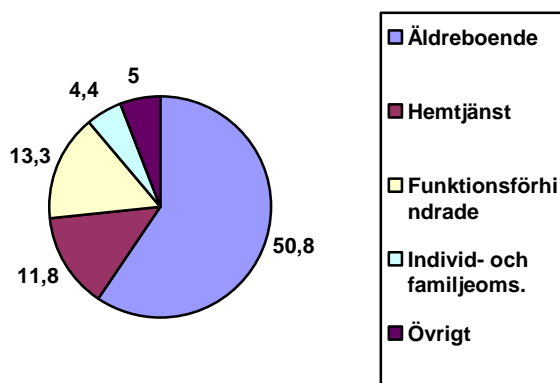
Verksamhetsförändringar

Inom äldreomsorgen kan konstateras att kommunen har förhållandevis många vårdplatser. Erfarenheten pekar dock på att allt fler äldre önskar bo kvar hemma så länge som möjligt. Många äldre får också hjälp i det egna hemmet. Socialnämnden beslutade därför 2010 att reducera vårdplatserna på Tallviksgården med 12 platser motsvarande ca 10 % av kommunens äldreomsorgsplatser. Reduktionen av antalet platser har skett under 2011 och förändringen beräknas bli konsoliderad under 2012. Överflyttningen av kortboplatserna till Brännagården behöver även konsolideras kommande år.

Vad gäller individ- och familjeomsorg bör utsatta barn och ungdomars livssituation observeras. Det kan därför förutses ett stödbehov för barn/ungdomar och deras föräldrar. Kommunen deltar tillsammans med övriga kommuner i Östra Norrbotten i ett projekt där man försöker kartlägga och hjälpa ungdomar som mår psykiskt dåligt.

Genom försämringen av sjukersättningen, A-kassan och förändring i arbetsmarknadsstödet riskerar, som tidigare angivits, kommunens kostnader för ekonomiskt bistånd att öka. Under hösten 2011 har dessutom kommit indikationer på att konjunkturen viker och det finns risker för en långvarig lågkonjunktur. Det kan medföra att behovet av ekonomiskt bistånd kan komma att öka kommande år.

Ramfördelning SOC, milj kr





Bygg- och miljönämnden

Nämndens ramtilldelning	Budget 2011	Budget 2012	Plan 2013	Plan 2014
Tilldelad ram	0,8	0,9	0,9	0,9
Ramjustering	0,1	0,1	0,0	0,0
Summa bygg- och miljönämnden	0,9	1,0	0,9	0,9

Verksamhetsplan

Bygg- och miljönämndens roll och uppgifter

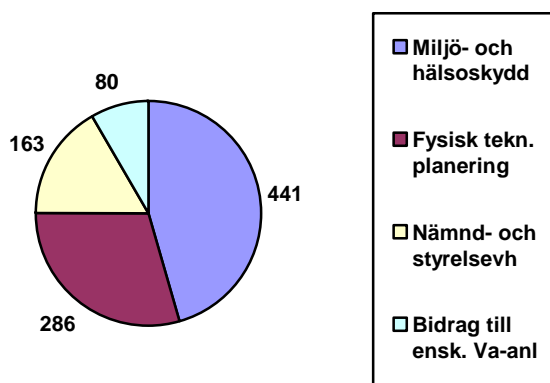
Bygg- och miljönämnden skall verka för att öka miljömedvetenheten hos den enskilde kommunmedborgaren och åstadkomma attityd- och beteendeförändringar. Nämnden skall initiera och vara pådrivande i processen för omställning av det lokala samhället i hållbar riktning.

Bygg- och miljönämnden skall verka för en god livsmiljö, delta aktivt i omställningen mot det hållbara samhället samt verka för en god byggnadskultur. Vidare skall nämnden följa den allmänna utvecklingen i kommunen och dess närmaste omgivning samt ta de initiativ som behövs i frågor om planläggning, byggande och fastighetsbildning.

Verksamhetsbeskrivning

Bygg- och miljönämnden är en myndighetsnämnd med tillsyn inom byggnads- och miljöområdena. För att verkställa nämndens beslut samt utföra det praktiska myndighetsarbetet finns 1 miljöinspektör, 0,5 planeringsingenjör/byggnadsinspektör och 0,5 nämndsekreterare/handläggare. Detta arbete består i prövning och tillsyn av de verksamheter som faller under nämndens område. Genom inspektioner och provtagningar kontrolleras att verksamheter följer de regler och villkor som gäller.

Ramfördelning BoM, kkr





FÖRSLAG TILL BESLUT

Den verksamhetsplan och budget 2012, plan 2013– 2014, som nu läggs fram till kommunfullmäktige för beslut, är resultatet av en budgetprocess som bedrivits med ambitionen att klara kommunallagens balanskrav.

En fortsatt hög ambitionsnivå i kommunens serviceutbud tillsammans med oförändrad utdebitering gör att vi tvingas acceptera en försvagning av ekonomin under planperioden. Med behov av verksamhetsutökningar inom vissa områden och en försvagad skatteunderlagsutveckling når vi inte upp till önskvärda resultatnivåer.

Det är dock mycket angeläget att framöver noga väga kraven på utökat verksamhetsutrymme mot de samlade inkomsterna och verka för en välskött och stark ekonomi. En stark ekonomi ger goda förutsättningar att tillgodose medborgarnas behov och krav på kommunal service i framtiden.

Med detta överlämnas kommunstyrelsens förslag till verksamhetsplan och budget 2012, plan 2013– 2014 för Överkalix kommun till kommunfullmäktige som föreslås besluta att:

- fastställa verksamhetsplan och budget 2012, plan 2013 – 2014
- fastställa anslagsbindning på nämndsnivå och att nämnder medges rätt att omdisponera medel inom ramen per nämnd/förvaltning
- delegera till kommunstyrelsen att omfördela medel inom beslutad investeringsram
- fastställa en låneram på högst 100 miljoner kronor gällande för år 2012, samt att medge kommunstyrelsen rätt att uppta lån
- plan för 2013 – 2014 skall utgöra underlag för kommande års budgetberedning

Budgetdokumentet är kommunstyrelsens redovisning till kommunfullmäktige över de kommande årens målsättningar och ekonomi. Informationen har utformats för att underlätta styrning och uppföljning. Budgeten fastställs av kommunfullmäktige.

Budgetdokumentet sammanställs, redigeras och produceras av Överkalix kommuns ekonomikontor i samarbete med övriga förvaltningar.

Överkalix  **Kommun**

Storgatan 17
956 81 Överkalix
tel 0926-740 00 Fax 0926-779 20
E-post: kommun@overkalix.se