



ÖVERKALIX KOMMUN

# *Delårsrapport*

*januari – juni 2011*

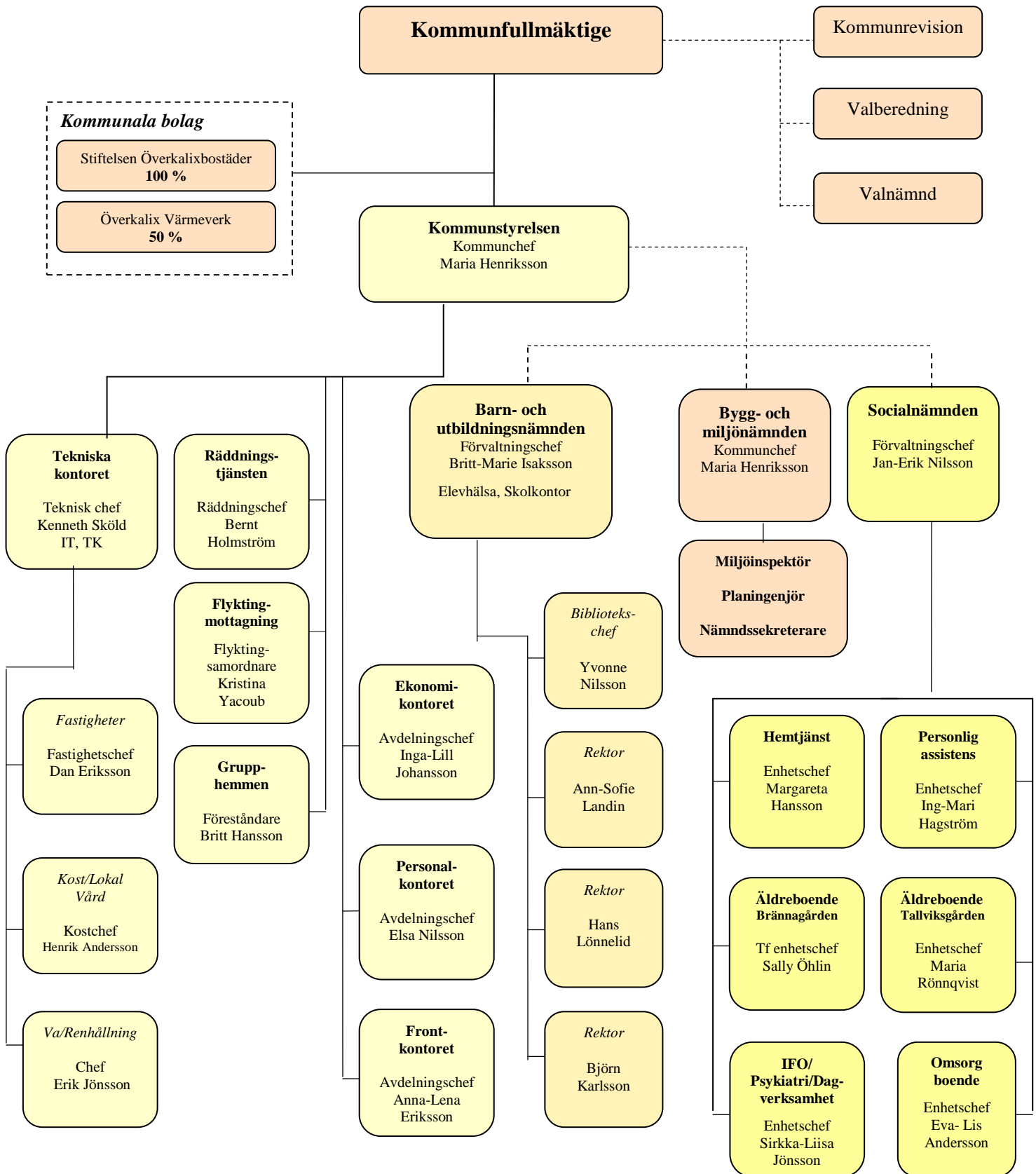


KF § 67

Innehåll: Ekonomikontoret, Överkalix kommun  
Formgivning och original: Ekonomikontoret  
Foto: Karin Thorell

<b>ORGANISATIONSSTRUKTUR.....</b>	<b>1</b>
<b>ÖVERKALIX KOMMUN- KOSTNADER FÖR OLIKA VERKSAMHETER .....</b>	<b>2</b>
<b>FÖRVALTNINGSBERÄTTELSE .....</b>	<b>3</b>
OMVÄRLDSANALYS .....	3
UTVECKLING I KOMMUNEN.....	3
UPPFÖLJNING AV PRIORITERADE MÅL.....	5
FINANSIELL ANALYS .....	7
<i>Resultat och kapacitet</i> .....	7
<i>Risk och kontroll</i> .....	8
DRIFTRÉDOVISNING 2011 .....	9
INVESTERINGSREDOVISNING.....	10
PERSONALEKONOMISK REDOVISNING .....	11
<b>FINANSIELLA RAPPORTER.....</b>	<b>13</b>
RESULTATRÄKNING .....	13
KASSAFLÖDESANALYS.....	13
BALANSRÄKNING.....	14
NOTER .....	15
<b>MÅLBESKRIVNINGAR .....</b>	<b>18</b>
MÅL FÖR KOMMUNKANSLIETS VERKSAMHET .....	18
MÅL FÖR TEKNISKA KONTORETS VERKSAMHET .....	19
MÅL FÖR RÄDDNINGSTJÄNSTENS VERKSAMHET .....	20
MÅL FÖR BARN- OCH UTBILDNINGSNÄMNDENS VERKSAMHET.....	21
MÅL FÖR SOCIALNÄMNDENS VERKSAMHET .....	22
MÅL FÖR BYGG- OCH MILJÖNÄMNDENS VERKSAMHET.....	23
<b>ORD- OCH BEGREPPSFÖRKLARINGAR .....</b>	<b>24</b>

# Organisationsschema





## ÖVERKALIX KOMMUN- KOSTNADER FÖR OLIKA VERKSAMHETER

Nedanstående nyckeltal baserar sig på Bokslut 2010 och är hämtade ur SCB: s rapport "Vad kostar verksamheten i Din kommun"?

	Överkalix	föreg år	Länet	Riket
Förskoleverksamhet kr/inskrivna barn	105 091	(102 660)	125 216	114 546
Förskoleklass kr/elev	73 950	(80 971)	60 205	50 374
Grundskola kr/elev	106 092	(106 654)	98 833	91 179
Gymnasieskola kr/elev	132 184	(133 329)	113 094	102 916
Äldreomsorg i ordinärt boende kr/brukare	96 268	(110 727)	182 238	190 595
Äldreomsorg i särskilt boende kr/brukare	538 055	(542 128)	584 695	549 121
Personalkostnader kr/invånare	42 608	(42 692)	38 560	31 569
Ekonomiskt bistånd kr/invånare	698	(621)	881	1 011
Arbetsmarknadsåtgärder kr/invånare	229	(277)	765	673

### Antal årsarbetare

Antal årsarbetare per 1000 invånare	93,8	(93,7)	86,0	71,3
– därav förskola och fritidshem	5,5	(5,8)	9,3	10,4
– därav utbildning	17,2	(17,3)	17,6	16,8
– därav äldre- och funktionshindrade	44,1	(44,5)	37,4	27,1

### Kostnader jämfört med standardkostnader

Nedanstående siffror avser att visa om kommunen har högre eller lägre kostnader än de som motiveras av den egna strukturen enligt det statliga utjämningsystemet.

En positiv avvikelse innebär att kommunen har en kostnadsnivå som är högre än vad strukturen motiverar, en negativ avvikelse visar det omvända. (Siffrorna avser 2010, de inom parentes 2009).

	Barn-omsorg	Grundskola	Gymn.-skola	Äldre-omsorg	Ind- och fam. omsorg
Procentuell skillnad mellan redovisad kostnad och standardkostnad	-2,1	1,1	8,0	3,7	-59,2
	(3,5)	(-2,7)	(20,1)	(5,2)	(-59,7)

Av ovanstående kan utläsas att barnomsorgen och individ- och familjeomsorgen har lägre kostnader än vad som motiveras av den egna strukturen.

Grundskolan har något högre kostnad och äldreomsorgen samt gymnasieskolan ligger betydligt över vad som motiveras av den egna strukturen.

I jämförelse med andra kommuner har Överkalix kommun hög andel av brukarna inom äldreomsorgen i särskilt boende och låg andel i ordinärt boende. Det kan vara förklaringen till att trots att såväl kostnader för ordinärt boende som särskilt boende per vårdtagare ligger lägre än genomsnittet så är den totala kostnaden högre än vad som motiveras av kommunens struktur.



## FÖRVALTNINGSBERÄTTELSE

### Omvärldsanalys

*Under tiden för arbetet med denna delårsrapport har Europas skuldkris och situationen i USA bidragit till att den globala ekonomin åter satts i gungning. Tillväxtprognoserna skrivs ned vilket medför lägre skatteunderlag och därmed lägre prognostiserade intäkter för kommunerna.*

**Så som vi såg på det hela i juni:**

*Den globala konjunkturen* har inlett en återhämtning med tillväxtländer som Kina och Indien med fler som motor. Flera ekonomier i den norra delen av Europa som Tyskland, Norge, Holland och Finland växer i relativt god takt.

Kvardröjande risker finns, som Europas skuldkris och geopolitisk oro i norra Afrika. Den amerikanska återhämtningen är betydligt svagare än brukligt.

*Sveriges ekonomi* föll snabbt och djupt i samband med finanskrisen men Sverige tillhör nu de länder där återhämtningen har gått allra snabbast.

*Den kommunala sektorn* har de senaste två åren redovisat mycket goda ekonomiska resultat. Tillfälliga konjunkturstöd och andra åtgärder av tillfällig natur samt det faktum att arbetsmarknaden inte utvecklades lika svagt som befarat har bidragit. Dessutom ökade kostnaderna i kommunerna relativt måttligt under åren 2009-2010.

Trots goda *framtidsutsikter* för svensk ekonomi kan vi framöver inte räkna med lika goda förhållanden för kommun- och landstingssektorn. År 2011 och 2012 avvecklas det statliga konjunkturstödet, vilket innebär att intäkterna totalt sett ökar marginellt trots att skatteunderlaget ökar kraftigt. Åren därefter beräknas skatteintäktsökningarna till stor del komma från löneökningar vilket resulterar i högre kostnader även för kommunerna.

(Källa: Sveriges Kommuner och Landsting Ekonomirapporten maj 2011)

### Utveckling i kommunen

#### Kvalitetsarbete

De senaste åren har kommunen deltagit i kvalitetsjämförande nätverk där de flesta av kommunens verksamheter har analyserats med fokus på service och kvalitet. De flesta undersökningsområden uppvisar mycket god kvalitet. Analysen visar också förbättringsområden som t ex informationsgivningen vilket kommunen, bl a genom en samarbetsgrupp med representanter från olika verksamheter i kommunen, arbetar med att förbättra.

Under första delen av året har rapporter redovisats och arbetsmöten genomförts i syfte att informera och upprätta eventuella åtgärdsplaner.

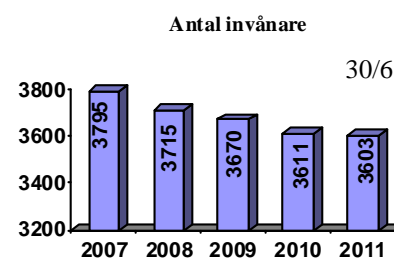
#### Näringslivsorganisation

Ett stort och viktigt område för Överkalix kommun är näringslivsutvecklingen. Kommunen har under första halvåret 2011 tagit beslut om ny näringslivsorganisation innefattande en näringslivsutvecklare. Rekryteringen är gjord och tjänsten tillträds i september.

#### Befolkningsutveckling

Överkalix kommun har under första delen av året minskat antalet invånare med 8 personer och invånarantalet uppgår den 30/6 till 3 603 personer.

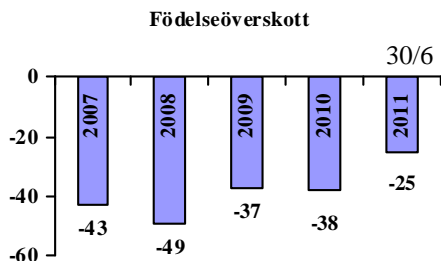
Som jämförelse kan nämnas att under 2010 minskade befolkningen med 2 personer under första halvåret men för hela året blev minskningen 59 personer.



Flyttningsnettot var positivt under första halvåret. Totalt flyttade 51 personer från Överkalix medan de inflyttade uppgick till 67 personer. Det innebär ett positivt flyttningsnetto på 16 personer.



Födelseöverskottet är negativt, under första halvåret 2011 har 11 personer fötts och 36 har avlidit. Det ger ett negativt födelsenetto på -25 personer att jämföras med tidigare års helårssiffror enligt nedan.



Kommunens målsättning är att få en befolkningstillväxt som ger möjlighet till utbyggnad av infrastruktur och service.

### Ekonomiskt läge

Koncernen Överkalix kommun består av moderbolaget Överkalix kommun, det helägda Stiftelsen Överkalixbostäder och det hälftenägda Överkalix Värmeverk AB.

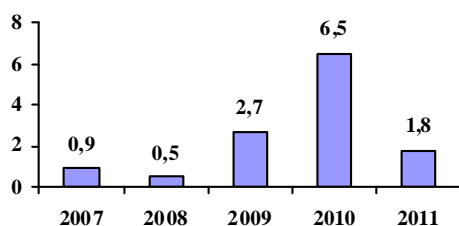
Kommunens bostäder ägs och förvaltas av bostadsbolaget *Stiftelsen Överkalixbostäder*. Stiftelsen har 343 bostadslägenheter. Vid halvårsskiftet är endast 7 lägenheter i stiftelsens bestånd outhyrda. Stiftelsen Överkalixbostäder redovisar i sin helårsprognos ett resultat på 0,5 mkr, vilket är något bättre än budgeterat.

Det hälftenägda *Överkalix Värmeverk AB* redovisar i prognosen för 2011 ett positivt resultat på ca 50 tkr före bokslutsdispositioner och skatt.

Kommunens prognostiserade resultat för 2011 uppgår till 1,5 mkr.

Kommunen såväl som Stiftelsen Överkalix Bostäder och Överkalix Värmeverk AB har låga resultat och låg soliditet. Koncernens totala soliditet uppgår till 31 % per den 30/6, kommunens till 35%.

### Koncernens årsresultat



Kommunkoncernen har en svag och därmed sårbar ekonomisk situation. Detta tillsammans med stor osäkerhet i världsekonomin och nedskrivning av tillväxtprognoser och skatteunderlag är oroande.

Positivt för kommunkoncernens ekonomi är ändå de åtgärder som vidtagits de senaste åren, allt från saneringen av bostadsbeståndet till de åtgärder som vidtagits i spåren av den tidigare kollapsen på de finansiella marknaderna. Den ekonomiska krisen, tillsammans med den befolkningsminskning som pågått i Överkalix under lång tid, gjorde det nödvändigt att med kraft se över kommunens kostnader. Besparingar och personalneddragningar har skett inom de flesta områden med start under 2009.

Kommunen har erbjudit avgångsvederlag och pensionslösningar för de anställda för att på så sätt minska personalkostnaderna för kommande år. Även 2011 avslutar ett antal personer sin tjänstgöring med hjälp av avgångsvederlag.

Överkalix kommun måste fortsätta arbetet med att anpassa sina verksamheter, dels efter den minskande befolkningen men också efter de ekonomiska förutsättningar som ges för planperioden 2011-2013.

- För första halvåret 2011 redovisas ett resultat på 1,0 mkr för kommunen och 1,8 mkr för kommunkoncernen.
- Samtliga nämnder, utom bygg- och miljönämnden, prognostiserar ett budgetöverskridande. Trots detta pekar prognosen för året på ett positivt resultat på 1,5 mkr, till stor del beroende på att skatteintäkterna beräknas bli högre än budgeterat. Bekymrande är att kostnadsutvecklingen är högre än utvecklingen av skatteintäkter och bidrag.
- De pensioner som har intjänats före 1998 redovisas enligt den så kallade blandmodellen, vilket betyder att de inte tas med i balansräkningen, utan ligger utanför denna som en ansvarsförbindelse.  
Kommunen har varken avsatt medel eller genomfört några fonderingar för att täcka dessa utbetalningar. Pensionsförpliktelseerna uppgår till ca 100 mkr.
- Soliditeten har förbättrats under året men är fortfarande relativt låg. Kommunens långfristiga skulder har minskat via amortering på 5,8 mkr under första halvåret. Även koncernens totala låneskuld har minskat.
- För såväl kommunen som koncernen har de likvida medlen minskat under första halvåret. Även de kortfristiga skulderna har minskat vilket innebär att likviditeten fortfarande är godtagbar.



## Uppföljning av prioriterade mål

En viktig del av styrningen av verksamheten i Överkalix kommun utgörs av de prioriterade mål som kommunfullmäktige fastställt i budgeten.

Här görs en uppföljning av dessa mål, uppdelat på finansiella mål och verksamhetsmässiga mål.

### Finansiella mål

Finansiella mål, fastställda av KF i budget 2011	Utfall och prognos 2011	Måluppfyllelse
Årsresultatet ska vara positivt	Det prognostiserade resultatet för helår 2011 uppgår till 1,5 mkr. Utfall 30/6 uppgår till 1,0 mkr.	Ja
Oförändrad utdebitering	Oförändrad utdebitering, 22,58	Ja
Soliditeten bör vara oförändrad eller förbättras under planperioden	Soliditeten uppgår till 35 % och har förbättrats under första halvåret. Soliditeten ligger dock fortfarande under rikets och länets genomsnitt.	Ja
Restriktiv upplåning	Låneskulden har minskat.	Ja
Ingen minskning av det egna kapitalet	Eget kapitalet har ökat.	Ja
Nettoinvesteringarnas andel av skatter och generella statsbidrag/ utjämning bör ej överstiga 7 % under planperioden, ej heller 10 % under enskilt år	Enligt helårsprognos uppgår investeringarna till 14,6 mkr, utgörande 6,9 % av skatter och bidrag. För perioden 2009-2011 blir motsvarande andel 6,6%.	Ja

### Balanskrav och god ekonomisk hushållning

För innevarande år pekar prognosen på ett positivt resultat, 1,5 mkr, och kommunallagens krav på balans i ekonomin kommer därmed att uppnås.

För år 2011 är resultatmålen att årsresultatet ska vara positivt samt att eget kapital ej ska minska. Målen formulerades med hänsyn till den lågkonjunktur som följde av krisen på den finansiella marknaden med försämrade skatteintäkter som följd.

För att leva upp till kravet på en god ekonomisk hushållning på sikt måste resultatet över tiden klart överstiga denna nivå. Bland annat måste medel byggas upp för framtida pensionsutbetalningar samt reinvesteringar i tillgångar.

Vilken nivå som är rimlig i detta avseende varierar från kommun till kommun, bland annat beroende på investeringsbehov och befolkningsutveckling.



## Kommunens verksamhetsmål

Verksamhetsmål, fastställda av KF i budget 2011	Utfall 30/6 2011	Måluppfyllelse
Kommunen ska avancera till plats 125 i Svenskt Näringslivs ranking av det lokala företagsklimatet		Uppföljning sker ej per halvår
Antalet nystartade företag per år ska öka från 15 till 20		Uppföljning sker ej per halvår
Frisknärvaro (> 5 dagar) ska öka	Frisknärvaron har minskat något i jämförelse med samma period föregående år. Däremot har den ökat i jämförelse med helår 2010.	Ja
Sjukfrånvaron ska minska	Sjukfrånvaron har ökat både i jämförelse med samma period föregående år och i jämförelse med helår 2010.	Nej

Förutom ovanstående kommunövergripande mål har varje styrelse/nämnd fastställt strategiska mål, i huvudsak uppdelat på medborgare/kund, utveckling, medarbetare och ekonomi. Uppföljning av dessa mål har gjorts och presenteras i delårsrapportens senare del.

De kommunövergripande verksamhetsmässiga målen berör områdena frisknärvaro och sjukfrånvaro samt näringslivsutvecklingen. När det gäller måluppfyllelse för kommunens näringslivsutveckling görs ingen utvärdering i delårsrapporten eftersom samtliga mätningar som relateras till endast utförs en gång per år. Vi väljer därför att redovisa resultatet i Årsredovisning 2011.

Frisknärvaron blir bättre i jämförelse med helår 2010 medan den totala sjukfrånvaron ökar. Sjuktalet analyseras noggrant på verksamhetsnivå och åtgärdsplaner upprättas. Det arbetet följs av Arbetsmiljögruppen.

### Sammanvägd bedömning av måluppfyllelse

Den sammanvägda bedömningen är att kommunen i stort uppnått och kommer på årsbasis att uppnå uppställda mål.

Samtliga finansiella mål uppnås medan de verksamhetsmässiga målen uppnås med varierande framgång.

När det gäller sjuktalet kan varken en uppåtgående eller neråtgående trend utläsas. Sjuktalet varierar mellan de olika verksamheterna från tid till annan. Någon uppföljning av näringslivsutvecklingen har inte gjorts men en betydande strategisk förändring är beslutad om i och med den nya näringslivsorganisationen.

Under året har ett utvecklingsarbete påbörjats för att utarbeta nya mål för kommande budgetperiod



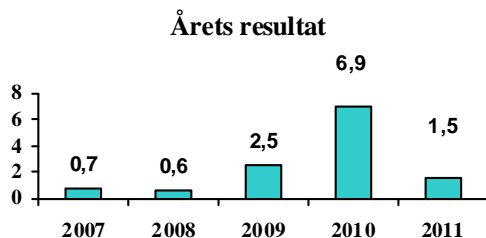
## Finansiell analys

I följande avsnitt analyseras kommunens finansiella utveckling och ställning med hjälp av olika nyckeltal. Med kommun avses nämnderna och finansförvaltningen, det vill säga den i huvudsak skattefinansierade verksamheten.

### Resultat och kapacitet

#### 1. Årets resultat

Mkr	Boksl 2009	Boksl 2010	Prognos 2011
Årets resultat	2,5	6,9	1,5



Prognosen för 2011 pekar på ett resultat på 1,5 mkr. Per 30/6 uppgår resultatet till 1,0 mkr.

#### Balanskravsutredning

Periodens redovisade resultat	1,0
Justering reavinst/förlust mm	0,0
Justerat resultat	1,0

För de närmast föregående åren redovisas positiva resultat. Beräknat som ett genomsnitt på de fem senaste åren hamnar resultatnivån på ca 2 mkr/år, eller ca 1% av skatter och bidrag.

#### 2. Nettoinvesteringar

	Boksl 2009	Boksl 2010	Prognos 2011
Nettoinvesteringar (Mkr)	15,2	11,8	14,6
Skatteintäkter & statsbidrag	208,2	209,5	210,4
Nettoinvesteringar/ skatteintäkter & statsbidrag %	7,3	5,6	6,9

Målet att nettoinvesteringarna inte bör överstiga sju procent av skatteintäkterna och kommunalekonomisk utjämning under planperioden uppnås.

#### 3. Soliditet

%	Boksl 2009	Boksl 2010	30/6 2011
Soliditet	27	32	35

Soliditeten beskriver den finansiella styrkan på lång sikt. En hög soliditet leder till en bättre förmåga att tåla framtida konjunkturnedgångar. Soliditeten uppgår till 35 % vid utgången av första halvåret och är förbättrad såväl under 2010 som under första halvåret 2011.

Soliditetsmässigt ligger kommunen under läns- och riksgenomsnittet.

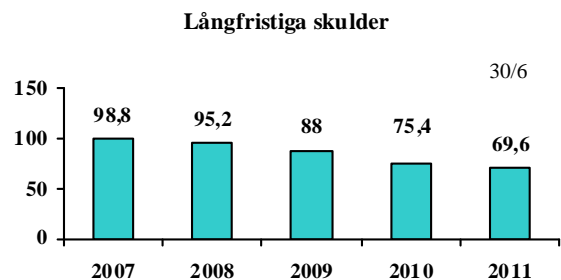
Värt att notera är att soliditeten blir negativ ifall pensionsskulderna intjänade före 1998 beaktas.

#### 4. Långfristiga skulder

Mkr	Boksl 2009	Boksl 2010	30/6 2011
Långfristiga skulder	88,0	75,4	69,6

Med långfristiga skulder avses skulder som har en löptid som överstiger 1 år.

De senaste åren har låneskulden successivt minskat. Under första halvåret 2011 har amortering gjorts med 5,8 mkr.





## Risk och kontroll

### 5. Likviditet ur ett riskperspektiv

	Boksl 2009	Boksl 2010	30/6 2011
<b>Likviditet</b>			
Likvida medel	37,1	31,2	22,1
Kassalikviditet, % <sup>1)</sup>	105	101	86
Rörelsekapital, mkr <sup>2)</sup>	3,1	0,4	-6,6

1) Med kassalikviditet avses omsättningstillgångar exklusive varulager/kortfristiga skulder

2) Med rörelsekapital avses omsättningstillgångar minus kortfristiga skulder

Likviditeten är ett mått på kortfristig betalningsförmåga. En god likviditet betyder att kommunen har gott om tillgångar som relativt snabbt kan omsättas till likvida medel för utbetalningar.

Utfallet under första halvåret 2011 pekar på en minskning av likvida medel. Amortering och minskning av kortfristiga skulder har skett. Dessutom har investeringarna varit relativt höga.

### 6. Räntor och valutor

	Bokslut 2009	Bokslut 2010	30/6 2011
Lån, rörlig ränta, mkr	74,8	67,3	41,5
<i>Därav kortfristig del</i>	2,3	1,9	1,9
<i>Därav vidareutlånat</i>	32,9	32,0	11,8
Lån med bunden ränta	15,5	10,0	30,0
<i>Därav vidareutlånat</i>			20,0
<b>Totalt lånebelopp</b>	<b>90,3</b>	<b>77,3</b>	<b>71,5</b>

Ränterisker kan definieras som risken att oväntade förändringar i det allmänna ränteläget leder till ett sämre räntenetto.

Den totala låneskulden är relativt hög men 31,8 mkr är vidareutlånat till Överkalix Värmeverk AB. Större delen av lånet till värmeverket har omsatts från lån med rörlig ränta till lån med bunden ränta.

En ökning med 1 % på Överkalix kommuns egen del av den totala låneskulden skulle innebära en ökad räntekostnad på cirka 0,3 mkr, vilket får effekten att det ekonomiska utrymmet för nämnderna minskar.

### 7. Känslighetsanalys

Händelser	Kostnad Intäkt (-/ +)
Ränteförändring med 1 % på låneskuldens rörliga del	0,3 mkr
Löneförändring med 1 % inkl PO	1,7 mkr
Bruttokostnadsförändring med 1 %	2,5 mkr
Förändring barnomsorgstaxa 10 %	0,1 mkr
Förändring av äldreomsorgstaxa 10 %	0,6 mkr
Förändring av vatten- och avloppstaxa 10 %	0,5 mkr
Förändring av renhållningstaxa 10 %	0,5 mkr
Socialbidragsförändring med 10 %	0,1 mkr
Förändrad utdebitering med 1 kr	5,8 mkr
Förändring av befolkningen i kommunen med 100 personer, med samma åldersstruktur	5,6 mkr
10 heltidstjänster (22 000 kr/mån) inkl PO	3,7 mkr

I ovanstående sammanställning redovisas hur ett antal faktorer påverkar kommunens ekonomi. Där går bland annat att utläsa att varje procents löneökning innebär en kostnad för kommunen på cirka 1,7 mkr per år.

Utifrån de intäktsökningar som 10-procentiga höjningar av barn- och äldreomsorgstaxor ger går det att dra slutsatsen att kommunen inte på ett avgörande sätt kan komma till rätta med obalansen mellan kostnader och intäkter genom att höja taxorna.

Det är istället genom att sänka bruttokostnaderna, och då i första hand den största kostnadsposten personal-kostnader, som en större effekt kan fås på obalansen mellan kostnader och intäkter.

### 8. Pensionsskuld

Total pensionsskuld uppgår till 113,9 mkr per den sista december 2010. Ingen ny pensionsskultsberäkning har upprättats till delårsrapporten varför hänvisning görs till årsredovisning 2010 för närmare specifikation av skulden.

Finansiering av pensionsförpliktelsen sker i form av återlåning. Medlen finns placerade i kommunens anläggningstillgångar. Ur ett riskperspektiv är det viktigt att beakta denna pensionsskuld eftersom några medel inte finns fonderade för att möta de betalningar som kommer att uppstå när skulden ska regleras.



## Driftredovisning 2011

<i>Mkr</i>	Utfall Jan-juni 2010	Utfall Jan- juni 2011	Prognos helår 2011	Budget- avvikelse helårs- prognos
<b>Kommunstyrelsen</b>	<b>-22,9</b>	<b>-24,3</b>	<b>-47,7</b>	<b>-1,3</b>
<b>Barn- och utbildningsnämnden</b>	<b>-34,2</b>	<b>-34,9</b>	<b>-67,0</b>	<b>-0,6</b>
<b>Socialnämnden</b>	<b>-40,5</b>	<b>-42,9</b>	<b>-85,9</b>	<b>-0,9</b>
<b>Bygg- och miljönämnden</b>	<b>-0,3</b>	<b>-0,1</b>	<b>-0,7</b>	<b>0,1</b>
<b>Summa nämnder</b>	<b>-97,9</b>	<b>-102,2</b>	<b>-201,3</b>	<b>-2,6</b>
Övriga poster i verksamhet (pensionskostnader mm)	-2,9	-4,0	-8,8	0,0
Skatteintäkter	65,5	67,3	134,6	2,4
Kommunalekonomisk utjämning	38,7	37,9	75,8	0,3
Finansnetto	-0,3	-0,2	-1,4	0,1
Återföring kapitalkostnader	2,2	2,1	4,1	0
Omställningskostnader			-1,5	0
<b>RESULTAT</b>	<b>5,3</b>	<b>1,0</b>	<b>1,5</b>	<b>0,3</b>

Samtliga nämnder förutom bygg- och miljönämnden redovisar negativ avvikelse från budget på årsbasis.

**Kommunstyrelsen** prognostiserar underskott för bland annat bostadsanpassning, it-verksamhet och kostproduktion. När det gäller bostadsanpassningen så är några kostsamma ärenden aktualiserade. I övrigt pågår analys och utarbetande av åtgärder för att anpassa verksamheten efter tilldelade anslag.

**Barn- och utbildningsnämnden** prognostiserar ett budgetöverskridande om 0,6 mkr. Detta under förutsättning av att tjänster som minskats inför höstterminen med hjälp av avgångsvederlag inte återbesätts. Ersättningen till friskolan står för det största enskilda budgetöverskridandet.

När det gäller **socialnämnden** redovisar äldreomsorgen sammantaget ett underskott. Minskning av boendeplatser på Tallviksgården har genomförts men anpassningen av personalkostnaderna har inte kunnat genomföras fullt ut. Situationen bland de boende på Brännagården har medfört att personal har anställts för punktinsatser vilket belastar årets budget. Medel finns budgeterade centralt för omställningskostnader varför äldreomsorgens underskott ej beräknas bli så kännbart för året.

Individ- och familjeomsorgen lämnar enligt prognos ett överskott, bl a beräknas försörjningsstödet bli lägre än budgeterat.

När det gäller personliga assistenter inom omsorgen har det tillkommit ytterligare personalåtaganden som ej kompenseras fullt ut genom återsökning hos Försäkringskassan.

**Skatteintäkterna** beräknas bli betydligt högre än budgeterat. Första delen av året har Sverige haft en god tillväxt och hög skatteunderlagsökning vilket innebär högre skatteintäkter för kommunerna. In-vånarantalet på vilket skatter och bidrag beräknades vid budgetens upprättande blev i verkligheten högre vilket också bidrar till högre skatter och bidrag.

För ytterligare information och större detaljredovisning hänvisas till budgetprognos 2011-06-30.

Vid analys av siffrorna kan utläsas att kostnaderna ökat mer än vad skatter och bidrag gjort. Det visar sig också i budgetöverskridanden. Eftersom det råder stor osäkerhet beträffande skatteunderlagets utveckling är det av vikt att kostnaderna hålls nere. Utfallet för halvåret visar också på en större kostnad än vad som prognostiseras för andra halvåret vilket förutsätter åtstramning resterande del av året.



## Investeringsredovisning

<i>Tkr</i>	<b>Utfall</b>	<b>Budget</b>	<b>Budget</b>	<b>Prognos</b>	<b>Budget-</b>
<b>Projekt</b>	<b>Jan-juni</b>	<b>helår</b>	<b>omförd.</b>	<b>2011</b>	<b>avvikelse</b>
	<b>2011</b>	<b>2011</b>	<b>2011</b>		<b>2011</b>
Inventarier kommunkontor	0	50		50	0
Inventarier Brännagården	1 012	1 180		1 180	0
Inventarier Tallviksgården	0	400		400	0
Inventarier räddningstjänsten	39	150		150	0
Inventarier BUN	410	500		500	0
Inventarier förskola/försk. klass	31	160		160	0
Inventarier, Älven försk staket	0	300		300	0
Industrihus 3, Harbo	1 475	600		1 500	-900
Inköp fastighet	0	3 000	-1 600	0	1 400
Centrumkiosken	37	450		450	0
VA-nät	1 243	3 600	-1 400	2 200	0
Gator och vägar	0	1 120		1 120	0
Furunäsets miljöcentral	0	200		100	100
IT-investeringar	77	200		200	0
Brännagården	464	1 750		1 750	0
Gatubelysning	422	400		600	-200
Motionshall	0	600		0	600
Förvaltningsbyggnaden, energiåtgärder	18	0	700	700	0
Strandskolan, energiåtgärder	665	0		665	-665
Pistmaskin	270	275		270	5
Idrottsplats	19	0	2 300	2 300	0
Busstation	15	0		15	-15
<b>Summa investeringar</b>	<b>6 198</b>	<b>14 935</b>	<b>0</b>	<b>14 610</b>	<b>325</b>

Av investeringsredovisningen framgår att kommunen har en total budget på 14,9 mkr för de kommunala investeringarna under 2011. Prognosen för året 2011 pekar på ett utfall på 14,6 mkr.

Under året har beslut tagits angående omfördelning inom investeringsramen, bl a för anläggning av konstgräsplan. Inköp av fastighet, i vilken trygghetsboendet inryms, skjuts på framtiden.

Större avvikelser redovisas på några enskilda investeringsprojekt, bl a industrihus 3, Strandskolan och motionshallen.

För att uppfylla myndighetskrav krävdes större investeringar i ventilation och värme i Industrihus 3 (f d Harbo).

I Strandskolan frös ventilationen sönder och beslut togs att tidigarelägga planerat byte av ventilations-systemet istället för att reparera det gamla.

För motionshallen är ny ventilation budgeterad men det har visat sig att den ursprungliga planen måste omarbetas. Investeringen tas upp i kommande budget.



## Personalekonomisk redovisning

### Inledning

De personalpolitiska åtgärder som redovisats för 2010 har i ett flertal fall fortsatt under 2011. Samarbetsprojektet med AFA som påbörjades under hösten 2006 har avslutats, med AFA som samarbetspartner, men projektet fortsätter inom kommunen. I projektet med AFA har de anställdas hälsa och arbetsmiljö kartlagts genom en medarbetarenkät. Riktlinjer för arbetsplatsträffar, medarbetar- och lönesamtal samt friskvårdspolicy har tagits fram i samarbete med AFA, personalorganisationer och personal. Arbetet fortsätter med att ta fram riktlinjer för attityder samt vidareutveckling av friskvårdsarbetet. Beslut om ny medarbetarenkät under hösten 2011 är taget.

Kommunen har en personalintensiv verksamhet. Ungefär 65 % av kommunens externa verksamhetskostnader är personalkostnader. I arbetet med att driva en väl fungerande kommunal verksamhet är det viktigt att följa upp och analysera personalsituationen ur flera perspektiv.

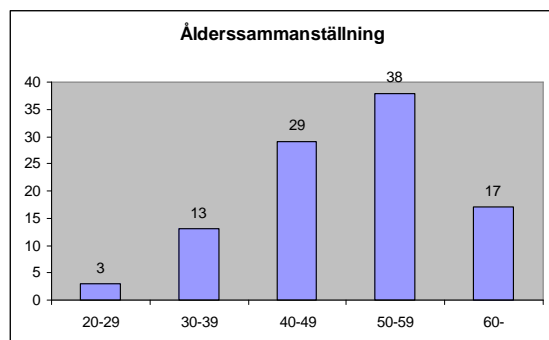
### Antalet tillsvidareanställda juni mån

	2011	2010
Kommunstyrelsen	77	83
Socialnämnden	190	191
Barn- o utbildningsnämnden	84	88
<b>Hela kommunen</b>	<b>351</b>	<b>362</b>

Antalet anställda omräknat till årsarbetare är 299,60.

Antalet tillsvidareanställda har minskat och är nu 11 personer färre än under juni 2010. Sedan förra halvårsskiftet har en del medarbetare avgått med pension, en del medarbetare har valt att avgå med avgångsvederlag, och med olika pensionslösningar. De tjänster som medarbetarna avgått från med avgångsvederlag och pensionslösningar har ej tillsatts med nya befattningshavare.

### Anställda per åldersgrupp i procent



### De anställda blir äldre

De anställda i kommunen blir allt äldre, 54,99 % är 50 år eller äldre. Inom en tioårsperiod kommer cirka 30 % av personalen att avgå med ålderspension. Detta medför att rekryteringsbehovet för kommunen kommer att vara omfattande. Det är viktigt att vara offensiv för att tillgodose behovet av kompetent personal och att marknadsföra Överkalix kommun som en attraktiv arbetsgivare.

### Personalkostnader

Den externa lönekostnaden för kommunens anställda har ökat med cirka 3,7 mkr när man jämför första halvåret 2011 med samma period 2010.

Barn- och utbildningsförvaltningen, kommunstyrelsen och socialnämnden har ökat sina kostnader. Bygg- och miljönämnden har lika kostnader som föregående mätperiod. Den totala ökningen blir 3,7 mkr eller 4,54 %.

Lönekostnaderna för de olika nämnderna har förändrats enligt följande:

	Utfall 2011	Utfall 2010	avvikelse mkr	%
<b>Mkr</b>	<b>30/6</b>	<b>30/6</b>	<b>3,7</b>	<b>4,54</b>
Kommunstyrelsen	24,1	23,0	+1,1	4,7
Barn- o utb.nämnden	19,9	19,5	+0,4	2,1
Socialnämnden	40,9	38,7	+2,2	5,8
Bygg- o miljönämnden	0,4	0,4	0,0	0,0
<b>Total förändring</b>	<b>85,3</b>	<b>81,6</b>	<b>3,7</b>	<b>4,54</b>

### Hälsa

#### Frisknärvaro 2011-01-01-2011-06-30

Nyckeltal	Nyckeltal			
	0 dag %	1-5 dag %	> 6 dag %	
KS	46,91	24,69	28,40	71,60
BUN	42,22	22,22	35,56	64,44
Socialnämnden	47,57	27,03	25,41	74,59
<b>Totalt</b>	<b>46,07</b>	<b>25,28</b>	<b>28,65</b>	<b>71,35</b>

#### Frisknärvaro för 2010-01-01-2010-06-30

<b>Totalt</b>	<b>54,33</b>	<b>22,05</b>	<b>23,62</b>	<b>76,38</b>
---------------	--------------	--------------	--------------	--------------



## Sjukfrånvaro snittanställd

	Juni 2011 Antal dagar	Juni 2010 Antal dagar
Kommunstyrelsen	23,61	17,46
Barn- o utbildning	19,36	15,28
Socialnämnden	12,93	14,06
<b>Totalt</b>	<b>16,71</b>	<b>15,01</b>

Antalet sjukdagar per anställd har ökat med 1,7 dagar per anställd jämfört med första halvåret 2010.

Sjukfrånvaron har ökat i kommunstyrelsen och barn- och utbildningsförvaltningen. Socialnämnden har minskat med 1,13 sjukdagar/snittanställd.

## Sjukfrånvaro procent

Total sjukfrånvaro	2011	2010
Total sjukfrånvaro	7,16	6,34
-kvinnor	7,48	7,24
-män	6,25	3,75
-Längre än 59 dagar	53,68	56,56
Åldersgrupp-29 år	1,96	4,57
Åldersgrupp 30-49 år	4,25	5,36
Åldersgrupp 50-	9,80	7,19

Den personalekonomiska halvårsredovisningen för 2011 visar att sjuktalen ökat jämfört med samma period föregående år.

För de långtidssjuka har sjuktalet minskat likaså för åldersgrupperna – 29 år och 30-49 år. 54 % av sjukdagarna per anställd i kommunen tillhör de som har en sjukperiod på 59 dagar eller längre. Det finns ett antal medarbetare vars sjukfrånvaro sträcker sig över flera år. Under första halvåret har 22 medarbetare haft en frånvaro överstigande 59 dagar.

Under första halvåret 2011 var 14 medarbetare sjukskrivna på deltid, vilket motsvarar 63,64 procent av de långtidssjuka. Under första halvåret 2010 hade 20 medarbetare en sjukfrånvaro överstigande 59 dagar, av dessa var 10 medarbetare deltidssjukskrivna.

Vid sjukskrivning uppkommer kostnader i form av kvalitetsförändringar, produktionsalternativ, verksamhetsförändringar, ökad administration och/eller arbetsledning vid bemanning med vikarier. Det bör uppmärksammas att sådana kostnader finns.

En vikarie är ofta inte insatt i rutiner i det dagliga arbetet med vårdtagarna och eleverna. Vikarierna kan ej heller känna till prioriteringar, kvalitets- och utvecklingsarbete m.m. Belastningen på de övriga medarbetarna blir större eftersom vikarien i regel inte kan överta samtliga arbetsuppgifter utan att först ha fått en längre introduktion.

## Personalpolitiska åtgärder

### Arbetsmiljö

Det systematiska arbetsmiljöarbetet pågår i alla verksamheter. Chefer och arbetsledare är nyckelpersoner för att fånga upp tidiga signaler och därmed förebygga sjukskrivningar.

Genom årliga medarbetarsamtal och regelbundna arbetsplatsträffar, där arbetsmiljöfrågor står högt på dagordningen, ska varje medarbetare kunna påverka sin arbetssituation. Skyddsronder genomförs i samtliga verksamheter där den fysiska, och i vissa fall den psykosociala, arbetsmiljön granskas.

Nyttjandegraden för friskvårdstimmen är varierande. Promenader och styrketräning hör till de mest populära aktiviteterna.

**FINANSIELLA RAPPORTER****Resultaträkning**

Utfall 2011-06-30 Mkr	Not	Koncernen		Kommunen	
		2011-06-30 Utfall	2010-06-30 Utfall	2011-06-30 Utfall	2010-06-30 Utfall
Verksamhetens intäkter	1	41,3	-	30,6	30,7
Verksamhetens kostnader	2	-137,9	-	-130,9	-125,5
Avskrivningar	6	-5,6	-	-3,8	-3,7
<b>Verksamhetens nettokostnader</b>		<b>-102,2</b>	<b>-</b>	<b>-104,0</b>	<b>-98,5</b>
Skatteintäkter	3	67,3	-	67,3	65,4
Generella statsbidrag och utjämning	3	37,9	-	37,9	38,7
Finansiella intäkter	4	0,8	-	0,7	0,3
Finansiella kostnader	4	-1,9	-	-0,9	-0,6
<b>Årets resultat</b>	<b>5</b>	<b>1,8</b>	<b>-</b>	<b>1,0</b>	<b>5,3</b>

**Kassaflödesanalys**

	Not	Koncernen		Kommunen	
		2011-06-30 Utfall	2010-06-30 Utfall	2011-06-30 Utfall	2010-06-30 Utfall
<b>DEN LÖPANDE VERKSAMHETEN</b>					
Resultat		1,8	-	1,0	5,3
Justering för av- och nedskrivningar	6	5,6	-	3,8	3,7
Justering gjorda avsättningar pensioner och övriga avsättningar		0	-	0	0
<b>Medel från verksamheten före förändring av rörelsekapital</b>		<b>7,4</b>	<b>-</b>	<b>4,7</b>	<b>9,0</b>
Ökning (-)/minskning (+) kortfristiga fordringar	18	7,3	-	6,8	3,0
Ökning (+)/minskning (-) kortfristiga skulder	19	-11,5	-	-8,8	-10,3
<b>Medel från den löpande verksamheten</b>		<b>3,2</b>	<b>-</b>	<b>2,7</b>	<b>1,7</b>
<b>INVESTERINGSVERKSAMHETEN</b>					
Förvärv av materiella anläggningstillgångar	6	-6,2	-	-6,2	-5,8
Förvärv av finansiella anläggningstillgångar					
Försäljning finansiella anläggningstillgångar					
<b>Kassaflöde från investeringsverksamheten</b>		<b>-6,2</b>	<b>-</b>	<b>-6,2</b>	<b>-5,8</b>
<b>FINANSIERINGSVERKSAMHETEN</b>					
Ökning (+)/minskning (-) av långfristiga skulder	12	-9,0	-	-5,7	-1,0
Ökning (-)/minskning (+) av långfristiga fordringar		0,3	-	0,2	0,5
<b>Kassaflöde från finansieringsverksamheten</b>		<b>-8,7</b>	<b>-</b>	<b>-5,5</b>	<b>-0,5</b>
<b>SUMMA FÖRÄNDRING</b>		<b>-11,7</b>	<b>-</b>	<b>-9,0</b>	<b>-4,6</b>
<b>ÅRETS KASSAFLÖDE</b>					
Likvida medel vid årets början		41,2	-	31,2	37,1
Likvida medel vid årets slut		<u>29,5</u>	=	<u>22,1</u>	<u>32,5</u>
<b>Förändring under året</b>		<b>-11,7</b>	<b>-</b>	<b>-9,0</b>	<b>-4,6</b>



## Balansräkning

<i>Tillgångar</i>	Not	Koncernen		Kommunen	
		2011-06-30	2010-06-30	2011-06-30	2010-06-30
		Utfall	Utfall	Utfall	Utfall
<b>Anläggningstillgångar</b>					
Mark, byggnader och tekniska anläggningar	6	152,3	-	101,4	103,8
Maskiner och inventarier	6	27,6	-	12,1	11,1
Finansiella anläggningstillgångar	7	16,7	-	33,3	33,2
<b>Summa anläggningstillgångar</b>		<b>196,6</b>	<b>-</b>	<b>146,8</b>	<b>148,1</b>
<b>Omsättningstillgångar</b>					
Kortfristiga fordringar	8	18,2	-	15,7	21,0
Kortfristiga placeringar	9	3,0	-	3,0	3,0
Kassa och bank	10	26,5	-	22,1	32,5
<b>Summa omsättningstillgångar</b>		<b>47,7</b>	<b>-</b>	<b>40,9</b>	<b>56,5</b>
<b>Summa tillgångar</b>		<b>244,3</b>	<b>-</b>	<b>187,7</b>	<b>204,6</b>
<b>Eget kapital, avsättning och skulder</b>					
<b>Eget kapital</b>	11	<b>75,2</b>	<b>-</b>	<b>66,2</b>	<b>61,9</b>
<i>därav årets resultat</i>		<i>1,8</i>	<i>-</i>	<i>1,0</i>	<i>5,3</i>
<b>Avsättningar</b>					
Avsättningar för pensioner		4,4	-	4,4	4,9
Uppskjuten skatteskuld		0,6	-		
<b>Summa avsättningar</b>		<b>5,0</b>	<b>-</b>	<b>4,4</b>	<b>4,9</b>
<b>Skulder</b>					
Långfristiga skulder	12	113,0	-	69,6	87,0
Kortfristiga skulder	13	51,1	-	47,5	50,8
<b>Summa skulder</b>		<b>164,1</b>	<b>-</b>	<b>117,1</b>	<b>137,8</b>
<b>Summa eget kapital, avsättningar och skulder</b>		<b>244,3</b>	<b>-</b>	<b>187,7</b>	<b>204,6</b>
<b>Poster inom linjen</b>					
<b>Ställda säkerheter och ansvarsförbindelser</b>					
Borgensåtaganden	14	51,4		51,4	
Pensionsförpliktelser äldre än 1998	15	83,9		83,9	
Särskild löneskatt och ansvarsförbindelser	15	20,4		20,4	
<b>Summa säkerheter och ansvarsförbindelser</b>		<b>155,7</b>		<b>155,7</b>	
Pensionsförpliktelse till förtroendevald	16				
Solidarisk borgen	17				

### Redovisningsprinciper

Samma redovisningsprinciper har använts som i den senaste årsredovisningen, dock har ej periodiseringar genomförts i samma utsträckning. De flesta intäkter och kostnader bokförs löpande på rätt period men vissa intäkter och kostnader bokförs med fördröjning och har inte med samma noggrannhet som i årsredovisningen hänförs till rätt period. Intäkt- och kostnadsposter av betydande storlek som t ex skatteintäkter, ersättningar för ensamkommande flyktingbarn och interkommunala ersättningar för gymnasieutbildning har bokförts på gällande period. För ställda pantar och ansvarsförbindelser redovisas beloppen per 2010-12-31.



## Noter

### Resultaträkningen, balansräkningen och kassaflödesanalysen

Mkr med en decimal	Koncernen		Kommunen		Mkr med en decimal	Koncernen		Kommunen	
	Utfall	Utfall	Utfall	Utfall		Utfall	Utfall	Utfall	Utfall
	2011-06-30	2010-06-30	2011-06-30	2010-06-30		2011-06-30	2010-06-31	2011-06-30	2010-06-30
<b>1. Verksamhetens intäkter</b>					<b>3. Skatteintäkter och kommunal-ekonomisk utjämning</b>				
Inklusive interna poster			52,4	50,3	<i>Skatteintäkter</i>				
Avgår interna intäkter			-21,7	-19,6	Preliminära skatteintäkter			66,3	
<b>Verksamhetens intäkter</b>	<b><u>41,3</u></b>		<b><u>30,6</u></b>	<b><u>30,7</u></b>	Prognos slutavräkning			0,7	
varav försäljningsmedel			0,6	1,0	Differens slutlig taxering			0,3	
varav taxor och avgifter			8,4	8,4	Mellankommunal kostnadsutj.			<u>0,0</u>	
varav hyror och arrenden			5,3	5,0	<b>S: a skatteintäkter</b>	<b>67,3</b>		<b>67,3</b>	<b>65,4</b>
varav bidrag			15,5	15,3	<i>Generella statsbidrag</i>				
varav försäljning av verksamhet och entreprenader			0,9	1,0	Inkomstutjämning			15,6	15,8
					Strukturbidrag			6,8	6,9
<b>2. Verksamhetens kostnader</b>					Införandebidrag			0	0,2
Inklusive interna poster			152,6	145,1	Kostnadsutjämning			9,2	8,4
avgår interna poster			-21,7	-19,6	Regleringsavgift			1,9	0,5
<b>Verksamhetens kostnader</b>	<b><u>137,9</u></b>		<b><u>130,9</u></b>	<b><u>125,5</u></b>	Utjämningsbidrag för LSS			1,9	2,6
varav personal			89,3	84,6	Tillf konj stöd			0	1,8
varav entreprenader och köp av verksamhet			12,4	12,0	Kommunal fastighetsavgift			<u>2,5</u>	<u>2,5</u>
varav bidrag och transfereringar			8,1	8,4	<b>S: a bidrag o utjämning</b>	<b>37,9</b>		<b>37,9</b>	<b>38,7</b>
varav konsulttjänster			1,7	1,0	<b>4. Finansiella intäkter och kostnader</b>				
varav bränsle, energi och vatten			3,0	5,7	<i>Finansiella intäkter</i>				
varav förbrn inv. och material			5,2	5,0	Ränta koncernföretag			0,6	0,2
varav lokal/markhyror och fastighetsservice			2,2	2,3	Övriga finansiella intäkter			<u>0,1</u>	<u>0,1</u>
varav diverse främmande tjänster			1,5	1,2	<b>S: a finansiella intäkter</b>	<b>0,8</b>		<b>0,7</b>	<b>0,3</b>
varav hyra			1,7	1,1	<i>Finansiella kostnader</i>				
anläggningstillgångar					Räntekostnader på långfristiga lån			-0,9	-0,6
varav försäkringsavgift/riskkostnad			0,9	1,2	Övriga räntekostnader			<u>0,0</u>	<u>0,0</u>
varav rep och underhåll av maskiner, inventarier och fastigheter			0,6	0,6	<b>S: a finansiella kostnader</b>	<b>-1,9</b>		<b>-0,9</b>	<b>-0,6</b>
varav tele, data, post			0,5	0,5	<b>5. Årets resultat</b>				
varav transporter och resor			0,2	0,4	Årets resultat enligt resultaträkningen	1,8		1,0	5,3
varav övriga kostnader			3,6	1,6					



Mkr med en decimal	Koncernen		Kommunen		Mkr med en decimal	Koncernen		Kommunen	
	Utfall	Utfall	Utfall	Utfall		Utfall	Utfall	Utfall	Utfall
	2011-06-30	2010-06-30	2011-06-30	2010-06-30		2011-06-30	2010-06-30	2011-06-30	2010-06-30
<b>6. Anläggningstillg.</b>					<b>8. Kortfristiga fordringar inkl förråd</b>				
<i>Verksamhetsfastigheter</i>					Förråd				
Ingående bokfört värde			45,7	47,6	Kundfordringar			3,9	3,6
Nyanskaffningar			1,2	0,6	Diverse kortfristiga fordringar			8,0	15,9
Årets avskrivningar			<u>-1,4</u>	<u>-1,3</u>	Förutbet. kostnader/ uppl. intäkter			<u>3,8</u>	<u>1,5</u>
<b>Utgående bokfört värde</b>			<b>45,5</b>	<b>46,9</b>	<b>S: a kortfristiga fordringar</b>	<b>18,2</b>		<b>15,7</b>	<b>21,0</b>
<i>Fastigheter för affärsverksamhet</i>					<b>9. Kortfristiga placeringar</b>				
Ingående bokfört värde			9,2	8,1	Övriga värdepapper			<u>3,0</u>	<u>3,0</u>
Nyanskaffningar			1,2	0,1	<b>S: a kortfristiga placeringar</b>	<b>3,0</b>		<b>3,0</b>	<b>3,0</b>
Årets avskrivningar			<u>-0,3</u>	<u>-0,3</u>	<b>10. Kassa och bank</b>				
<b>Utgående bokfört värde</b>			<b>10,1</b>	<b>7,9</b>	Postgiro			7,8	8,1
<i>Publika fastigheter</i>					Check			14,0	24,1
Ingående bokfört värde			12,2	12,4	Bank			<u>0,4</u>	<u>0,3</u>
Nyanskaffningar			0,4	0,2	<b>S: a kassa och bank</b>	<b>26,5</b>		<b>22,1</b>	<b>32,5</b>
Årets avskrivningar			<u>-0,3</u>	<u>-0,3</u>	<b>11. Eget kapital</b>				
<b>Utgående bokfört värde</b>			<b>12,4</b>	<b>12,3</b>	IB eget kapital	73,4		65,2	56,6
<i>Övriga fastigheter</i>					Justering pensionavsättn.				
Ingående bokfört värde			30,0	30,6	Årets resultat	<u>1,8</u>		<u>1,0</u>	<u>5,3</u>
Nyanskaffningar			1,5	4,2	<b>UB eget kapital</b>	<b>75,2</b>		<b>66,2</b>	<b>61,9</b>
Årets avskrivningar			<u>-0,6</u>	<u>-0,7</u>	<b>12. Långfristiga skulder</b>				
<b>Utgående bokfört värde</b>			<b>30,9</b>	<b>34,2</b>	Total ingående låneskuld			77,3	90,3
<i>Exploateringsmark</i>					Därav ingående kortfristig del			<u>-1,9</u>	<u>-2,3</u>
Ingående bokfört värde			2,5	2,5	<b>Ingående långfristig del</b>			<b>75,4</b>	<b>88,0</b>
Nyanskaffningar			<u>0,0</u>	<u>0,0</u>	Amorteringar			-5,7	-1,0
<b>Utgående bokfört värde</b>			<b>2,5</b>	<b>2,5</b>	Ökning av långfr. skulder			<u>0,0</u>	<u>0,0</u>
<i>Maskiner, fordon, inventarier</i>					<b>S: a långfristiga skulder</b>	<b>113,0</b>		<b>69,6</b>	<b>87,0</b>
Ingående bokfört värde			11,4	11,6	<b>13. Kortfristiga skulder</b>				
Nyanskaffningar			1,8	0,6	Kortfr skulder till kreditinst./koncern			1,9	2,3
Årets avskrivningar			<u>-1,1</u>	<u>-1,1</u>	– varav nästa års amorteringar			1,9	2,3
<b>Utgående bokfört värde</b>	<b>27,6</b>		<b>12,1</b>	<b>11,1</b>	Leverantörsskulder			4,7	5,1
<b>S: a anläggningstillg.</b>	<b>179,9</b>		<b>113,5</b>	<b>114,9</b>	Moms och särskilda punktskatter			0,0	0,7
<b>7. Fin. anläggningstillg.</b>					Personalens skatter och avgifter			7,1	7,3
<i>Aktier och andelar</i>					Övriga kortfristiga skulder			-0,2	0,0
Överkalix Värmeverk AB			0,5	0,5	Upplupna kostnader			33,9	35,4
Övriga			<u>1,2</u>	<u>0,4</u>	<b>S: a kortfristiga skulder</b>	<b>51,1</b>		<b>47,5</b>	<b>50,8</b>
<b>S: a aktier och andelar</b>			<b>1,7</b>	<b>0,9</b>					
<i>Långfristiga fordringar</i>									
Överkalix Värmeverk AB			<u>30,9</u>	<u>31,6</u>					
<b>S: a långfristiga fordringar</b>			<b>30,9</b>	<b>31,6</b>					
<i>Grundfondskapital</i>									
Stiftelsen Ökx-bostäder			0,7	0,7					
<b>S: a grundfondskapital</b>			<b>0,7</b>	<b>0,7</b>					
<b>S: a fin anläggningstillg.</b>	<b>16,7</b>		<b>33,3</b>	<b>33,2</b>					



Mkr med en decimal	Koncernen		Kommunen	
	Utfall	Utfall	Utfall	Utfall
	2011-06-30	2010-06-30	2011-06-30	2010-06-30
<b>14. Borgensåtagande</b>				
<i>Kommunägda företag</i>				
Stiftelsen	46,1		46,1	
Överkalixbostäder				
<b>S: a kommunägda företag</b>	<b>46,1</b>		<b>46,1</b>	
<i>Egna hem och småhus</i>				
SBAB	2,1		2,1	
Balken Finans	0,4		0,4	
Bostadskreditnämnden	0,3		0,3	
<b>S: a egna hem och småhus</b>	<b>2,7</b>		<b>2,7</b>	
<i>Föreningar</i>				
Överkalix	2,5		2,5	
Folketshusförening				
Lansjärvs	0,1		0,1	
Folketshusförening				
<b>S: a föreningar</b>	<b>2,6</b>		<b>2,6</b>	
<b>S: a borgensåtaganden</b>	<b>51,4</b>		<b>51,4</b>	
<b>15. Pensionsförpliktelser</b>				
Pensionsförpliktelser äldre än 1998	83,9		83,9	
Särskild löneskatt	20,4		20,4	
<b>S: a pensionsförpliktelser</b>	<b>104,3</b>		<b>104,3</b>	

16. Kommunrådet har visstidsbegränsade anställningsvillkor för enade med visstidspension. De regleras i PRF-KL och PBF samt reglemente antaget av kommunfullmäktige

#### 17. Solidarisk borgen

Överkalix kommun har i februari 2004 ingått en solidarisk borgen såsom för egen skuld för Kommuninvest i Sverige AB:s samtliga nuvarande och framtida förpliktelser. Samtliga 260 kommuner som per 2010-12-31 var medlemmar i Kommuninvest ekonomisk förening har ingått likalydande borgensförbindelser.

Mellan samtliga medlemmar i Kommuninvest ekonomisk förening har ingåtts ett regressavtal som reglerar fördelningen av ansvaret mellan medlemskommunerna vid ett eventuellt ianspråktagande av ovan nämnd borgensförbindelse. Enligt regressavtalet ska ansvaret fördelas dels i förhållande till storleken på de medel som respektive medlemskommun lånat av Kommuninvest i Sverige AB, dels i förhållande till storleken på medlemskommunernas respektive insatskapital i Kommuninvest ekonomisk förening.

Vid en uppskattning av den finansiella effekten av Överkalix kommuns ansvar enligt ovan nämnd borgensförbindelse, kan noteras att per 2010-12-31 uppgick Kommuninvest i Sverige AB:s totala förpliktelser till 183 455 180 724 kronor och totala tillgångar till 178 833 146 269 kronor. Kommunens andel av de totala förpliktelserna uppgick till 108 502 497 kronor och andelen av de totala tillgångarna uppgick till 105 787 540 kronor.

Mkr med en decimal	Koncernen		Kommunen	
	Utfall	Utfall	Utfall	Utfall
	2011-06-30	2010-06-30	2011-06-30	2010-06-30
<b>18. Ökning (-) /minskning (+) kortfristiga fordringar</b>				
Kundfordringar			-0,8	3,8
Diverse kortfristiga fordringar			5,4	-2,2
Förutbetalda kostnader och upplupna intäkter			2,1	0,5
Kortfristiga placeringar			0,0	1,0
<b>S: a ökning/minskning kortfristiga fordringar</b>	<b>7,3</b>		<b>6,8</b>	<b>3,0</b>
<b>19. Ökning (+)/minskning (-) kortfristiga skulder</b>				
Kortfristiga skulder			-0,3	-
Leverantörsskulder			-6,1	-5,6
Personalens skatter			1,9	2,1
Upplupna kostnader och förutbetalda intäkter			-4,3	-7,2
Moms och övriga kortfr. skulder			0,0	0,3
<b>S: a ökning/minskning kortfristiga skulder</b>	<b>-11,5</b>		<b>-8,8</b>	<b>-10,3</b>



## MÅLBESKRIVNINGAR

### Mål för kommunkansliets verksamhet



Strategiska mål	Framgångsfaktorer	Mål 2011	
<b>Medborgare/Kund</b>  <i>En framtidskommun med hög livskvalitet</i>	<ul style="list-style-type: none"> <li>• Medborgarinflytande</li> <li>• Trivsamt miljö</li> <li>• Trygghet</li> <li>• En rik fritid</li> <li>• Kvalitet i interna processer</li> <li>• Kvalitet och kontinuitet i kundkontakter</li> </ul>	Inga onödiga väntetider Bra bemötande Tillgänglighet Återkoppling på medborgarförslag inom 14 dagar Besvara skrivelser inom 1 månad Öppet hus	● ● ● ● ● ●
<b>Utveckling</b>  <i>Växande arbetsmarknad</i>	<ul style="list-style-type: none"> <li>• Arbetsmöjligheter</li> <li>• Utbildningsmöjligheter</li> <li>• Kommunikationer</li> </ul>	Delta i samverkansprojekt Förbättrade arbetsrutiner Delta i kompetensutveckling Förbättrad teknikanvändning Vårdskapsutbildning	● ● ● ● ●
<b>Medarbetare</b>  <i>Attraktiv arbetsgivare</i>	<ul style="list-style-type: none"> <li>• Bra ledarskap</li> <li>• Medarbetarnas delaktighet och kompetens</li> <li>• Ökad arbetstillfredsställelse</li> <li>• Förbättrad hälsa</li> </ul>	Friskvård Frisknärvaro, sjukfrånvaro Ledarskapsutveckling Gemensamma aktiviteter Arbetsplatsträffar- regelbundna Kompetensutvecklingsplaner Alla nyanställda ska introduceras i rutiner och system Systematiskt arbetsmiljöarbete	● ● ● ● ● ● ●
<b>Ekonomi</b>  <i>God ekonomisk hushållning</i>	<ul style="list-style-type: none"> <li>• Väl fungerande uppföljning</li> <li>• Skapa ekonomiskt handlingsutrymme</li> <li>• Systematiska nyckeltalsjämförelser</li> <li>• Effektiv resursfördelning</li> </ul>	Ekonomisk måluppfyllelse Intern kontrollen ett prioriterat arbete Utveckla avdelningarna mot ett gemensamt kommunkansli	● ● ●

Uppföljning sker i delårsrapport och i årsredovisning enligt principen:

- Målet kommer inte att uppnås      ● Målet kommer delvis att uppnås      ● Målet kommer att uppnås

### Måluppfyllelse för kommunkansliets verksamhet

Kommunkansliet kommer till största del nå de uppsatta målen. Arbetet bedrivs med hög kvalitet och utveckling pågår ständigt. Sjuktalet för kommunstyrelsens verksamheter har försämrats något men förändringen är så marginell att vi får avvakta årets slut innan bedömning kan göras av måluppfyllelse.

Öppet Hus är planerat till skyltsöndag och Vårdskapsutbildning kan komma att genomföras tillsammans med Entreprenörscentrum i höst.



## Mål för tekniska kontorets verksamhet



Strategiska mål	Framgångsfaktorer	Mål 2011	
<b>Medborgare/Kund</b> <i>En framtidskommun med hög livskvalitet</i>	<ul style="list-style-type: none"> <li>• Medborgarinflytande</li> <li>• Trivsamt miljö</li> <li>• Trygghet</li> <li>• En rik fritid</li> <li>• Kvalitet i interna processer</li> <li>• Kvalitet och kontinuitet i kundkontakter</li> </ul>	Inga onödiga väntetider. Bra bemötande. Tillgänglighet. Återkoppling på medborgarförslag inom 14 dagar Besvara skrivelser inom en månad. Vara lyhörd för kunders behov, önskemål och krav, samt upplevas som en professionell leverantör.	● ● ● ● ● ●
<b>Utveckling</b> <i>Växande arbetsmarknad</i>	<ul style="list-style-type: none"> <li>• VA-plan</li> <li>• Kvalitet i underhålls och förvaltningsplaner</li> <li>• Kvalitetssäkrande projekt</li> <li>• Planarbete</li> </ul>	Underhållsplaner ska tas fram för 25 % av fastighetsbeståndet. Energideklarationer ska tas fram för kommunens totala byggnadsbestånd. Stödja utvecklingen med effektiv utbyggnad av teknisk infrastruktur. Förbättrade arbetsrutiner. Samrådsprocess med brukare/kund. (medborgare och verksamheter) Delta i kompetensutveckling. Förbättrad teknikanvändning.	● ● ● ● ● ● ●
<b>Medarbetare</b> <i>Attraktiv arbetsgivare</i>	<ul style="list-style-type: none"> <li>• Bra ledarskap</li> <li>• Medarbetarnas delaktighet och kompetens</li> <li>• Ökad arbetstillfredsställelse</li> <li>• Förbättrad hälsa</li> </ul>	Friskvård Frisknärvaro, sjukfrånvaro Ledarskapsutveckling. Gemensamma aktiviteter Arbetsplatsträffar- regelbundna och dokumenterade. Kompetensutvecklingsplaner Alla nyanställda ska introduceras i rutiner och system. Systematiskt arbetsmiljöarbete	● ● ● ● ● ● ● ●
<b>Ekonomi</b> <i>God ekonomisk hushållning</i>	<ul style="list-style-type: none"> <li>• Väl fungerande uppföljning</li> <li>• Skapa ekonomiskt handlingsutrymme</li> <li>• Systematiska nyckeltalsjämförelser</li> <li>• Effektiv resursfördelning</li> </ul>	Ekonomisk måluppfyllelse Intern kontroll Budgetuppföljning prioriterad uppgift Långsiktig investeringsplan	● ● ● ●

Uppföljning sker i delårsrapport och i årsredovisning enligt principen:

- Målet kommer inte att uppnås      ● Målet kommer delvis att uppnås      ● Målet kommer att uppnås

### Måluppfyllelse för tekniska kontorets område

Arbetet med utformande av långsiktiga underhållsplaner pågår. Målet 25 % fastställda planer har inte fullt uppnåtts ännu.

Antalet gemensamma aktiviteter för personal bör bli fler.

Kompetensutvecklingsarbetet inom avdelningen har förbättrats. Några egentliga planer för all personal är ännu inte framtagna.



## Mål för räddningstjänstens verksamhet



Strategiska mål	Framgångsfaktorer	Mål 2011	
<b>Medborgare/Kund</b>  <i>Ökad kunskap i samhället Om olycksförebyggande verksamhet</i>	<ul style="list-style-type: none"> <li>• Ökad säkerhet i samhället</li> <li>• Väl fungerande myndighetsutövning</li> <li>• Ökade kunskaper hos företag och medborgare i skydd och säkerhet</li> <li>• Öka intresse för brandmannayrket inför kommande års rekryteringar</li> </ul>	Aktivt delta i samhällsplanering för att nedbringa olycksriskerna.  Följa upp det systematiska brandskyddsarbetet.  Utföra tillsyn enligt fastställd tillsynsplan.  Ge verksamheten en förebyggande inriktning.  Utbilda år 2 och 5 i brandkunskap.  Genomföra brandövningar på skolor och äldreboenden.  I skälig omfattning klarlägga orsaker till olyckan, olycksförloppet och hur insatserna genomförts.	●  ●  ●  ●  ●  ●
<b>Utveckling</b>  <i>Ökad samverkan för effektivare räddningstjänst</i>	<ul style="list-style-type: none"> <li>• Utveckla räddningstjänstens förebyggande verksamhet</li> <li>• Samverkan</li> </ul>	Utveckla räddningstjänstens kapacitet och förmåga att ge verksamheten en mer förebyggande inriktning.  Utveckla och fördjupa samverkan med räddningstjänsten i Norrbotten	●  ●
<b>Medarbetare</b>  <i>Attraktiv arbetsgivare</i>	<ul style="list-style-type: none"> <li>• Bra ledarskap</li> <li>• Medarbetarnas delaktighet och kompetens</li> <li>• Ökad arbetstillfredsställelse</li> <li>• Förbättrad hälsa</li> </ul>	Den låga sjukfrånvaron och nuvarande nivå för frisknärvaron ska bevaras  Ledarskapsutveckling  Gemensamma aktiviteter  Kompetensutveckling efter intresse och behov  Utryckningsstyrkan ska genomföra föreskrivet antal övningar	●  ●  ●  ●
<b>Ekonomi</b>  <i>God ekonomisk hushållning</i>	<ul style="list-style-type: none"> <li>• Väl fungerande uppföljning</li> <li>• Skapa ekonomiskt handlingsutrymme</li> <li>• Systematiska nyckeltalsjämförelser</li> <li>• Effektiv resursfördelning</li> </ul>	Ekonomisk måluppfyllelse  Intern kontroll  Budgetuppföljning prioriterad uppgift  Långsiktig investeringsplan	●  ●  ●  ●

Uppföljning sker i delårsrapport och i årsredovisning enligt principen:

- Målet kommer inte att uppnås      ● Målet kommer delvis att uppnås      ● Målet kommer att uppnås





## Mål för socialnämndens verksamhet



Strategiska mål	Framgångsfaktorer	Mål 2011	
<b>Medborgare/Kund</b>  <i>En kommun med god omsorg</i>	<ul style="list-style-type: none"> <li>• God personkontinuitet</li> <li>• Personkänedom</li> <li>• Kvalitet i interna processer</li> <li>• Öppenhet, insyn och tillgänglighet</li> <li>• Medborgarnas delaktighet</li> </ul>	Skyndsam utredning/handläggning/beslut Bra bemötande God tillgänglighet Brukarperspektiv i arbetet Effektuera bistånd inom lagstadgad tid Delta i samverkansprojekt Verkställighet av domar-/biståndsbeslut ska ske inom 3 månader.	● ● ● ● ● ● ●
<b>Utveckling</b>  <i>Säkra god vård och annat bistånd</i>	<ul style="list-style-type: none"> <li>• Allsidigt vårdutbud.</li> <li>• God överblick</li> <li>• Informella beslutsvägar</li> <li>• Politisk enighet om ambitiösa mål</li> </ul>	Användande av IT-stöd i vård-dokumentationen ska vara införd i varje verksamhetsområde Förbättrade arbetsrutiner Delta i kompetensutveckling Förbättrad teknikanvändning Utveckla redan befintlig struktur Eftersträva bra balans och brytpunkt i vårdutbudet. Handikappanpassa lägenheterna Ta bort dubbelrummen på Tallviksg.	● ● ● ● ● ● ● ●
<b>Medarbetare</b>  <i>Attraktiv arbetsgivare</i>	<ul style="list-style-type: none"> <li>• Bra ledarskap</li> <li>• Medarbetarnas delaktighet</li> <li>• Allsidig kompetens</li> <li>• Mera generalist än specialist</li> <li>• Ökad arbetstillfredsställelse</li> <li>• Förbättrad hälsa</li> </ul>	Friskvård Frisknärvaro, sjukfrånvaro Ledarskapsutveckling Humanitär och etisk grundsyn i personalrelationer God chefsnärvaro och personligt stöd Gemensamma aktiviteter Ansvarstagande ledarskap Arbetsplatsträffar Kompetensutveckling i alla led Alla nyanställda ska introduceras i rutiner och system Systematiskt arbetsmiljöarbete	● ● ● ● ● ● ● ● ● ● ● ●
<b>Ekonomi</b>  <i>God ekonomisk hushållning</i>	<ul style="list-style-type: none"> <li>• Väl fungerande uppföljning</li> <li>• Skapa ekonomiskt handlingsutrymme</li> <li>• Systematiska nyckeltalsjämförelser</li> <li>• Effektiv resursfördelning</li> <li>• Väl fungerande uppföljning</li> <li>• Överblickbart i ekonomiska avseenden</li> </ul>	Ekonomisk måluppfyllelse Intern kontroll Informera personal och allmänheten om kommunens ekonomi Personalens delaktighet utifrån givna ekonomiska ramar	● ● ● ●

Uppföljning sker i delårsrapport och i årsredovisning enligt principen:

- Målet kommer inte att uppnås      ● Målet kommer delvis att uppnås      ● Målet kommer att uppnås

### Måluppfyllelse för socialnämndens område

Uppföljning av målen visar på det stora hela en god måluppfyllelse. Dock kan det befaras ett underskott i budgeten beroende på specifikt vårdkrävande personer på våra boenden. Dubbelrummen på Tallviksgården har avvecklats och en bättre brytpunkt mellan hemtjänst och äldreboenden är på gång. Brännagårdens våtutrymmen repareras efterhand som de frigörs.



## Mål för bygg- och miljönämndens verksamhet



Övergripande mål	o Ge alla medborgare en god och rättvis service inom bygg- och miljönämndens verksamhetsområde.	●
FN:s Barnkonvention	o FN:s Barnkonvention skall vara vägledande samt beaktas vid beslut som tas av bygg- och miljönämnden.	●
Information om bygg- och miljönämndens verksamhet på Överkalix kommuns hemsida. Bygglov skall behandlas snabbt från det att kompletta handlingar har inkommit.	o Uppdatera och framförallt förbättra bygg- och miljönämndens information på hemsidan. ⊖ Beslut om bygglov skall meddelas inom 10 veckor från det att fullständig ansökan kom in till nämnden. o Vid enklare bygglovsärenden bör delegationsbeslut tas inom 2 veckor.	● ●
Nya plan- och bygglagen	o Nya plan- och bygglagen börjar gälla fr.o.m. den 2 maj 2011. Det är viktigt att nämndens ledamöter och tjänstemän skall motsvara medborgarnas förväntningar samt stå väl rustade när den nya lagen träder i kraft.	●
Tillsyn av obligatorisk ventilationskontroll (OVK) och hissar.	o Övervaka/kontrollera att fastighetsägare fullgör sina skyldigheter för att säkerställa ett tillfredsställande inomhusklimat och att hissar uppfyller kraven på skydd för säkerhet och hälsa.	●
Tillsynsansvar över energideklarationer för byggnader inom Överkalix kommun.	o Tillskriva berörda fastighetsägare samt utöva tillsyn.	●
Tillsynsplan för Miljökontorets verksamhet.	o Måluppfyllelsen skall redovisas vid bygg- och miljönämndens sista sammanträde för verksamhetsåret. o Tillsynsplanen skall kontrolleras och revideras kring årsskiftet och fastställas vid bygg- och miljönämndens sammanträde i februari.	● ●
<i>Livsmedel</i> Bygg- och miljönämnden skall verka för att de livsmedel som släpps ut på marknaden inom Överkalix kommun håller en god kvalitet och inte leder till försämrad folkhälsa. Detta arbete skall bland annat ske i förebyggande syfte.	o Minst 20 livsmedelsanläggningar skall inspekteras under verksamhetsåret 2011 ⊖ Höja kunskapsnivån bland företagare rörande bestämmelser om livsmedelsverksamheter. Information skall fortlöpande uppdateras på hemsidan samt skall information vid behov läggas in i Reklamguiden.	● ●
<i>Miljöskydd</i> Nämnden skall förebyggande arbeta för att miljöfarliga åtgärder och verksamheter inom kommunen sker på ett ur miljösynpunkt tryggt sätt.	o Minst 5 miljöfarliga anmälningspliktiga verksamheter skall kontrolleras och följas upp under 2011. o För att höja kunskapsnivån kommer relevant miljöinformation för olika branscher och för allmänheten att fortlöpande läggas ut och uppdateras på kommunens hemsida samt vid behov även läggas in i Reklamguiden. o Vid tillsyn skall uppmärksamhet särskilt läggas på företagens egenkontroll.	● ● ●
<i>Hälsoskydd</i> Nämndens arbete inom hälsoskyddet skall vara förebyggande på så sätt att åtgärder och verksamheter, som riskerar att leda till olägenheter, sker säkert och i förekommande fall förbättras.	o Minst 5 anmälningspliktiga verksamheter skall kontrolleras och följas upp under 2011. o Särskild uppmärksamhet skall läggas på tillfälliga boenden, speciellt boenden för tillfällig arbetskraft. o Informationsinsatser skall göras inom områden rörande olägenhet i form av exempelvis hundskall, djurhållning inom områden med detaljplan eller områdesbestämmelser, luftföroreningar och radon.	● ● ●
Tillsynsplan för Räddningstjänstens verksamhet.	o Under 2011 kommer tillsyn av 5 objekt att utföras.	●
Utbildning om förebyggande av brand och olyckor.	o Varje år i årskurserna 2 och 5.	●

● Målet kommer inte att uppnås

● Målet kommer delvis att uppnås

● Målet kommer att uppnås



## Ord- och begreppsförklaringar

**Anläggningstillgång:** tillgång avsedd för stadigvarande innehav såsom fastigheter och inventarier.

**Avskrivning:** Planmässig värdeminskning av anläggningstillgångar för att fördela anskaffningskostnaden över tillgångens livslängd.

**Avsättning:** Utgörs av de betalningsförpliktelser som är säkra eller sannolika till sin existens, men där det finns osäkerhet beträffande beloppets storlek eller tidpunkten för betalning, till exempel avsättning för pensioner.

**Balansräkning:** Visar den ekonomiska ställningen vid verksamhetsårets slut uppdelat på tillgångar, eget kapital, avsättningar och skulder.

**Eget kapital:** Skillnaden mellan totala tillgångar och avsättningar och skulder enligt balansräkningen, det vill säga nettoförmögenheten.

### Extraordinära

**intäkter/kostnader:** Saknar tydligt samband med ordinarie verksamhet och är av sådan art att de inte förväntas inträffa ofta eller regelbundet samt uppgår till väsentligt belopp.

**Finansieringsanalys:** Visar kassaflödet från den löpande verksamheten, investerings- och finansieringsverksamheten samt förändring av rörelsekapitalet. Summan av dessa komponenter utgör förändringen av likvida medel.

**Intern ränta:** Kalkylmässigt beräknad räntekostnad grundad på anläggningstillgångarnas bokförda värde.

### Jämförelsestörande poster:

Viktiga händelser eller transaktioner som inte är extraordinära men viktiga att uppmärksamma vid jämförelse med andra perioder och mellan olika kommuner.

**Kortfristiga fordringar och skulder:** Fordringar och skulder som förfaller till betalning inom ett år efter balansdagen.

**Kreditivränta:** Kalkylmässigt beräknad räntekostnad under byggnadstiden.

**Likvida medel:** Kontanter eller tillgångar som kan omsättas på kort sikt, till exempel kassa- och banktillgångar, postväxlar samt värdepapper som t ex stats-skuldväxlar och bankcertifikat.

**Likviditet:** Betalningsberedskap på kort sikt. Kan uttryckas i olika mått, exempelvis rörelsekapital och ställas i relation till externa utgifter.

**Långfristiga fordringar och skulder:** Fordringar och skulder som förfaller till betalning senare än ett år efter balansdagen.

**Medelskattkraft:** Antal skatte-kronor per invånare i riket.

**Omsättningstillgångar:** Tillgångar som kontinuerligt anskaffas, ”omsätts”. Exempel är likvida medel, kundfordringar och varulager.

**Resultaträkning:** Redovisning av samtliga intäkter och kostnader under en viss period till exempel verksamhetsåret.

**Rörelsekapital:** Den del av kapitalet som står till förfogande för finansiering av utgifter, det vill säga skillnaden mellan omsättningstillgångar och kortfristiga skulder.

**Sammanställd redovisning:** sammanställning av resultaträkningar och balansräkningar för olika juridiska personer i vilka kommunen har ett betydande inflytande. Ger en helhetsbild av ekonomiska åtaganden oavsett i vilken juridisk form verksamheten bedrivs.

**Skattekraft:** Antal skatte-kronor per invånare.

**Skatteunderlag:** Totala beskattningsbara inkomster. Uttrycks vanligen i skatte-kronor, det vill säga skatteunderlaget delat med 100.

**Soliditet:** Långsiktig betalningsförmåga, uttrycks vanligen som eget kapital i förhållande till totala tillgångar på balansdagen.

Delårsrapporten är kommunstyrelsens redovisning till kommunfullmäktige över det gångna halvårets verksamhet och ekonomi. Det övergripande syftet med delårsrapporten är att ge kommuninvånarna, kommunfullmäktige och även andra intressenter relevant information om utfallet av verksamheten, verksamhetens finansiering samt den ekonomiska ställningen vid periodens slut. Informationen har utformats för att underlätta styrning och uppföljning.

Delårsrapporten sammanställs, redigeras och produceras av Överkalix kommuns ekonomikontor i samarbete med övriga förvaltningar, bolag och stiftelser.

Överkalix  Kommun

Storgatan 17  
956 81 Överkalix  
tel 0926-740 00 Fax 0926-779 20  
E-post: [kommun@overkalix.se](mailto:kommun@overkalix.se)